

สรุปรายงานสถานการณ์ค่าโดยสาร เส้นทางภายในประเทศ ไตรมาสที่ 1 ปี 2561



กองอัตราค่าบริการ ฝ่ายกำกับกิจการการบินพลเรือน
สำนักงานการบินพลเรือนแห่งประเทศไทย



tariff@caat.or.th



0 2568 8800

รายงานสถานการณ์ค่าโดยสารเครื่องบิน ไตรมาสที่ 1 ปี 2561

การกำกับดูแลค่าโดยสารเส้นทางภายในประเทศตามประกาศกรมการบินพลเรือน เรื่อง หลักเกณฑ์และวิธีการคำนวณค่าโดยสารและค่าระวางของผู้ประกอบการขนส่งสำหรับอากาศยานขนส่งภายในประเทศ ประกาศ ณ วันที่ 30 ธันวาคม 2552 โดยประกาศอัตราค่าโดยสารแต่ละกลุ่มตามประกาศกรมการบินพลเรือน เรื่อง การกำหนดอัตราค่าโดยสารของผู้ประกอบการขนส่งสำหรับอากาศยานขนส่งภายในประเทศ ประกาศ ณ วันที่ 13 มกราคม 2553 โดยสรุปกลุ่มเส้นทางและอัตราค่าโดยสารสูงสุด ดังนี้

กลุ่มที่ 1 กลุ่มที่ไม่ควบคุมค่าโดยสาร คือ เส้นทางบินที่มีระยะทางบินไม่เกิน 300 กิโลเมตร ซึ่งมีการเดินทางภาคพื้นสะดวก และเส้นทางบินซึ่งเป็นเส้นทางบินเชื่อมระหว่างภาคโดยไม่แวะทำอากาศยานในกรุงเทพฯ ให้กำหนดค่าโดยสารได้โดยเสรี

กลุ่มที่ 2 กลุ่มที่ควบคุมค่าโดยสาร คือ

ก. เส้นทางบินที่มีระยะทางบินไม่เกิน 300 กิโลเมตร และมีการเดินทางภาคพื้นไม่สะดวก (ไม่เกิน 22 บาทต่อกิโลเมตร)

ข. เส้นทางบินที่มีระยะทางบินเกินกว่า 300 กิโลเมตร (ไม่เกิน 13 บาทต่อกิโลเมตร)

ทั้งนี้ สายการบินสามารถเพิ่มราคาขั้นธุรกิจได้ไม่เกินร้อยละ 30 ของเพดานค่าโดยสารชั้นประหยัด

ในการติดตามตรวจสอบการเรียกเก็บค่าโดยสารเส้นทางภายในประเทศโดยรวบรวมข้อมูลจากเว็บไซต์ของสายการบินที่ให้บริการทั้งหมด 7 ราย ได้แก่ การบินไทย บางกอกแอร์เวย์ส ไทยแอร์เอเชีย นกแอร์ ไทยไลอ้อนแอร์ และไทยเวียดเจ็ท ซึ่งจากการรวบรวมข้อมูล ในช่วงไตรมาสที่ 1/2561 สามารถสรุปสถานการณ์ค่าโดยสารของเส้นทางแต่ละกลุ่มตามหลักเกณฑ์และวิธีการคำนวณค่าโดยสารและค่าระวางของผู้ประกอบการขนส่งสำหรับอากาศยานขนส่งภายในประเทศได้ ดังนี้

1. สถานการณ์ค่าโดยสารเส้นทางกลุ่มที่ไม่ควบคุมค่าโดยสารไตรมาสที่ 1/2561

เส้นทางที่ไม่ควบคุมค่าโดยสารมีจำนวน 48 เส้นทาง โดยมีสายการบินให้บริการ 6 ราย ได้แก่ ไทยแอร์เอเชียให้บริการ 28 เส้นทาง บางกอกแอร์เวย์สให้บริการ 10 เส้นทาง ไทยไลอ้อนแอร์ให้บริการ 2 เส้นทาง ไทยสมายล์ให้บริการ 2 เส้นทาง นกแอร์ให้บริการ 4 เส้นทาง และไทยเวียดเจ็ทให้บริการ 2 เส้นทาง

เมื่อพิจารณาค่าโดยสารสูงสุดของเส้นทางที่ไม่ควบคุมค่าโดยสาร พบว่ามีค่าโดยสารอยู่ที่ - 9,300 บาท/เที่ยว ได้แก่ เส้นทางเชียงใหม่ - สมุย และกลับ มีสายการบินให้บริการ 1 ราย ส่วนเส้นทางที่ค่าโดยสารต่ำสุด มีค่าโดยสาร อยู่ที่ 550 บาท ได้แก่ เส้นทางภูเก็ต - อุตะเถา มีสายการบินให้บริการ 2 ราย

ข้อมูลการแข่งขันค่าโดยสารในเส้นทางกลุ่มที่ไม่ควบคุมราคาตามตารางที่ 1

ตารางที่ 1 ค่าโดยสารและจำนวนเที่ยวบินของสายการบินในเส้นทางกลุ่มที่ไม่ควบคุมค่าโดยสารไตรมาสที่ 1/2561

Origin	Destination	Airline	Min Fare (Baht)	Max Fare (Baht)	Max Fare per Km (Baht)	Average of Flights a day (Flights)
Chiang Mai	Hat Yai	Thai Airasia	2003	6190	4.61	2
	Khon Kaen	Thai Airasia	845	4590	17.32	1
	Krabi	Bangkok Airways	4080	9180	7.54	6
		Thai Airasia	4850	7788	6.40	2
	Phuket	Bangkok Airways	5790	8300	6.57	1
		Thai Airasia	2841	7838	6.21	3
		Thai Smile	4900	8000	6.33	4
	Samui	Bangkok Airways	6890	9300	8.82	2
	Surat Thani	Thai Airasia	2646	7276	12.65	2
	Ubon Ratchathani	Thai Airasia	1144	2514	5.45	1
	Udon Thani	Nok Air	1299	3899	8.46	3
U-tapao	Thai Airasia	830	3028	4.28	3	
Chiang Rai	Hat Yai	Thai Airasia	1696	4988	3.44	1
	Phuket	Thai Vietjet	1565	4665	3.40	1
Hat Yai	Chiang Mai	Thai Airasia	1386	6190	4.61	2
	Chiang Rai	Thai Airasia	1899	5804	4.00	1
	Khon Kaen	Thai Airasia	1820	3940	3.60	2
	Udon Thani	Thai Lion Air	2355	4455	3.63	1
	U-tapao	Thai Airasia	990	3318	5.16	1
Khon Kaen	Chiang Mai	Thai Airasia	954	5140	10.73	1
	Hat Yai	Thai Airasia	1966	4523	4.14	2
Krabi	Chiang Mai	Bangkok Airways	3980	9180	7.54	6
		Thai Airasia	1408	3262	2.68	2
Phuket	Chiang Mai	Bangkok Airways	2490	8300	6.57	1
		Thai Airasia	1736	4196	3.32	3
		Thai Smile	3050	8100	6.41	3
	Chiang Rai	Thai Vietjet	885	4665	3.40	1
	Udon Thani	Thai Airasia	1518	3822	3.33	1
	U-tapao	Bangkok Airways	2190	5810	9.76	1
		Thai Airasia	550	3043	5.11	2
Samui	Chiang Mai	Bangkok Airways	5790	9300	8.82	1
	U-tapao	Bangkok Airways	4190	9210	25.30	2
Surat Thani	Chiang Mai	Thai Airasia	1064	2386	4.15	3
Ubon Ratchathani	Chiang Mai	Thai Airasia	1243	2234	4.85	1
	Udon Thani	Nok Air	899	1199	3.66	1
	U-tapao	Thai Airasia	598	3158	4.92	1

Origin	Destination	Airline	Min Fare (Baht)	Max Fare (Baht)	Max Fare per Km (Baht)	Average of Flights a day (Flights)
Udon Thani	Chiang Mai	Nok Air	1749	3949	8.57	3
	Hat Yai	Thai Lion Air	2605	3205	2.61	1
	Phuket	Thai Airasia	1408	4039	3.52	1
	Ubon Ratchathani	Nok Air	749	1049	3.20	1
	U-tapao	Thai Airasia	598	2290	3.69	2
U-tapao	Chiang Mai	Thai Airasia	690	3268	4.62	3
	Hat Yai	Thai Airasia	882	2374	3.69	1
	Phuket	Bangkok Airways	2190	5810	9.76	1
		Thai Airasia	970	4103	6.90	2
	Samui	Bangkok Airways	4190	5490	15.08	1
	Ubon Ratchathani	Thai Airasia	590	2935	4.57	1
	Udon Thani	Thai Airasia	670	2082	3.36	2

จากการติดตามข้อมูลค่าโดยสารทางเว็บไซต์ของสายการบินที่ให้บริการเส้นทางภายในประเทศ ในช่วงไตรมาสที่ 1/2561 พบว่า เส้นทางกลุ่มที่ไม่ควบคุมค่าโดยสารที่มีค่าโดยสารสูงสุด มีราคาอยู่ที่ 9,300 บาท/เที่ยว ได้แก่ เส้นทางเชียงใหม่ – สมุย และกลับ มีสายการบินให้บริการ 1 ราย คือ บางกอกแอร์เวย์ส ส่วนเส้นทางที่มีค่าโดยสารต่ำสุด มีราคาอยู่ที่ 550 บาท ได้แก่ เส้นทางภูเก็ต – อุตะเถา มีสายการบินให้บริการ 2 ราย ได้แก่ บางกอกแอร์เวย์ส และไทยแอร์เอเชีย โดยจากการติดตามตรวจสอบ ไม่พบการเรียกเก็บค่าโดยสารเกินเพดานที่สายการบินได้รับอนุมัติ

เส้นทางที่มีการแข่งขันสูงมีจำนวน 2 เส้นทาง โดยสรุปสถานการณ์แข่งขันด้านราคา ดังนี้

(1) เชียงใหม่ – ภูเก็ต มีสายการบินให้บริการ 3 ราย ได้แก่ บางกอกแอร์เวย์สให้บริการเฉลี่ย 1 เที่ยวบินต่อวัน ไทยแอร์เอเชียให้บริการเฉลี่ย 3 เที่ยวบินต่อวัน และไทยสมายล์ให้บริการเฉลี่ย 4 เที่ยวบินต่อวัน ซึ่งราคาของไทยแอร์เอเชียต่ำที่สุดอยู่ที่ 2,841 บาท

(2) ภูเก็ต – เชียงใหม่ มีสายการบินให้บริการ 3 ราย ได้แก่ บางกอกแอร์เวย์สให้บริการ 1 เที่ยวบินต่อวัน ไทยแอร์เอเชียให้บริการ 3 เที่ยวบินต่อวัน และไทยสมายล์ให้บริการ 3 เที่ยวบินต่อวัน ซึ่งราคาของไทยแอร์เอเชียต่ำสุดอยู่ที่ 1,736 บาท

เมื่อพิจารณาราคาต่อกิโลเมตรแล้ว พบว่า เส้นทางสมุย – อุตะเถา มีราคาค่าโดยสารสูงสุดอยู่ที่ 25.30 บาทต่อกิโลเมตร ทั้งนี้ เนื่องจากเส้นทางดังกล่าวทำการบินโดยใช้เครื่องบินแบบ ATR 72 ซึ่งมีต้นทุนเฉลี่ยต่อผู้โดยสารที่สูงกว่าการทำการบินโดยอากาศยานขนาดใหญ่กว่า ประกอบกับไม่มีสายการบินอื่นให้บริการ เนื่องจากเป็นเส้นทางข้ามภาคซึ่งอาจมีความต้องการเดินทางทางอากาศที่ไม่มากนัก

จากการวิเคราะห์การแข่งขันด้านราคาค่าโดยสารในเส้นทางกลุ่มที่ไม่ควบคุมค่าโดยสาร ประจำไตรมาสที่ 1/2561 พบว่า โดยเฉลี่ยแล้วไทยโลออนแอร์เรียกเก็บค่าโดยสารต่ำสุด รองลงมาคือไทยเวียดเจ็ท เนื่องจากสายการบินเริ่มทำตลาดในเส้นทางข้ามภาคมากขึ้น

2. สถานการณ์ค่าโดยสารเส้นทางที่มีระยะทางบินไม่เกิน 300 กิโลเมตร และมีการเดินทางภาคพื้นไม่สะดวก

เส้นทางมีระยะทางบินไม่เกิน 300 กิโลเมตร และมีการเดินทางภาคพื้นไม่สะดวกมีจำนวน 12 เส้นทาง โดยมีสายการบินให้บริการ 1 ราย คือ บางกอกแอร์เวย์ส

เมื่อพิจารณาค่าโดยสารสูงสุดของเส้นทางที่ไม่ควบคุมค่าโดยสาร พบว่า เส้นทางสมุย – กระบี่ มีราคาสูงสุดอยู่ที่ 11,870 บาท ส่วนเส้นทางที่มีค่าโดยสารต่ำสุด คือ เส้นทางแม่ฮ่องสอน – เชียงใหม่ และกลับ ราคา 1,490 บาท/เที่ยว

ข้อมูลการแข่งขันค่าโดยสารในเส้นทางที่ควบคุมค่าโดยสารซึ่งมีระยะทางบินไม่เกิน 300 กิโลเมตร และมีการเดินทางภาคพื้นไม่สะดวก ตามตารางที่ 2

ตารางที่ 2 ค่าโดยสารและจำนวนเที่ยวบินของสายการบินในเส้นทางที่ควบคุมค่าโดยสารซึ่งมีระยะทางบินไม่เกิน 300 กิโลเมตร และมีการเดินทางภาคพื้นไม่สะดวก ไตรมาสที่ 1/2561

Origin	Destination	Airline	Min Fare (Baht)	Max Fare (Baht)	Max Fare per Km (Baht)	Average of Flights a day (Flights)
Chiang Mai	MaeHongSon	Bangkok Airways	1490	2240	17.78	2
Hat Yai	Phuket	Bangkok Airways	1890	3490	13.17	1
Krabi	Samui	Bangkok Airways	3300	10100	15.04	3
MaeHongSon	Chiang Mai	Bangkok Airways	1490	2240	17.78	2
Phuket	Hat Yai	Bangkok Airways	2090	3490	13.17	1
	Samui	Bangkok Airways	3300	3400	12.83	5
Samui	Krabi	Bangkok Airways	3300	11870	15.04	2
	Phuket	Bangkok Airways	3300	3400	12.83	4
Suvarnabhumi	Trat	Bangkok Airways	2850	4690	15.74	3
Trat	Suvarnabhumi	Bangkok Airways	2850	4690	15.40	3

จากตารางที่ 2 จะเห็นได้ว่า ในไตรมาสที่ 1/2561 ค่าโดยสารสูงสุดสำหรับเส้นทางมีระยะทางบินไม่เกิน 300 กิโลเมตร และการเดินทางภาคพื้นไม่สะดวก คือ เส้นทางสมุย – กระบี่ มีราคาสูงสุดอยู่ที่ 11,870 บาท คือ บางกอกแอร์เวย์ส เนื่องจากการให้บริการแบบแวะพัก โดยบินในเส้นทางสมุย – กรุงเทพฯ – กระบี่ จึงทำให้ค่าโดยสารมีระดับราคาที่สูงมาก ซึ่งจากการสอบถามทางสายการบินพบว่า มีผู้โดยสารบางส่วนที่เลือกใช้บริการการเดินทางในรูปแบบดังกล่าวเนื่องจากให้ความสำคัญกับปัจจัยด้านเวลาเป็นหลัก ส่วนค่าโดยสารต่ำสุดคือเส้นทางแม่ฮ่องสอน – เชียงใหม่ และกลับ ราคา 1,490 บาท/เที่ยว ซึ่งให้บริการโดย บางกอกแอร์เวย์ส เพียงรายเดียว ซึ่งจากการติดตามตรวจสอบค่าโดยสารจากเว็บไซต์ของบางกอกแอร์เวย์ส ไม่พบการเรียกเก็บเงินเพดานที่สายการบินได้รับอนุมัติ

/จากการวิเคราะห์...

จากการวิเคราะห์การแข่งขันด้านราคาค่าโดยสารในเส้นทางซึ่งมีระยะทางบินไม่เกิน 300 กิโลเมตร และมีการเดินทางภาคพื้นไม่สะดวก ในภาพรวมไตรมาสที่ 1/2561 พบว่า เส้นทางซึ่งมีระยะทางบินไม่เกิน 300 กิโลเมตร และมีการเดินทางภาคพื้นไม่สะดวกมีเฉพาะบางกอกแอร์เวย์สเพียงสายการบินเดียวที่ให้บริการในเส้นทางกลุ่มนี้ จึงทำให้ไม่มีการแข่งขันระหว่างสายการบิน อย่างไรก็ตาม จากการตรวจสอบพบว่าสายการบินกำหนดราคาค่าโดยสารต่อกิโลเมตรสูงสุดอยู่ที่ 17.78 บาท ในเส้นทางเชียงใหม่ – แม่ฮ่องสอน ซึ่งไม่เกินเพดานมาตรฐานที่กำหนดไว้ที่ 22 บาทต่อกิโลเมตร ซึ่งสาเหตุที่ทำให้ราคาค่าโดยสารในเส้นทางกลุ่มนี้สูงกว่ากลุ่มอื่นๆ เนื่องจากมีระยะทางที่สั้นและมีความต้องการไม่มากนัก สายการบินจึงเลือกใช้อากาศยานขนาดเล็ก ทำให้เกิดต้นทุนต่อผู้โดยสารสูงกว่า

3. สถานการณ์ค่าโดยสารเส้นทางที่ควบคุมค่าโดยสาร โดยมีระยะทางบินเกินกว่า 300 กิโลเมตร

เส้นทางที่ควบคุมค่าโดยสาร โดยมีระยะทางบินเกินกว่า 300 กิโลเมตร มีจำนวน 78 เส้นทาง มีสายการบินให้บริการจำนวน 7 ราย ได้แก่

- การบินไทย ให้บริการจำนวน 8 เส้นทาง
- บางกอกแอร์เวย์ส ให้บริการจำนวน 18 เส้นทาง
- ไทยสมายล์ ให้บริการจำนวน 20 เส้นทาง
- นกแอร์ ให้บริการจำนวน 46 เส้นทาง
- ไทยแอร์เอเชีย ให้บริการจำนวน 42 เส้นทาง (เปิดเส้นทางบินใหม่จำนวน 4 เส้นทาง ได้แก่

เส้นทางดอนเมือง - ชุมพร และกลับ เริ่มทำการบินเมื่อวันที่ 25 มี.ค. 2561 และเส้นทางดอนเมือง - ระนอง เริ่มทำการบินเมื่อวันที่ 16 ก.พ. 2561)

- ไทยไลอ้อนแอร์ ให้บริการจำนวน 24 เส้นทาง
- ไทยเวียดเจ็ต ให้บริการจำนวน 6 เส้นทาง

เมื่อพิจารณาค่าโดยสารสูงสุดของเส้นทางที่ควบคุมค่าโดยสาร ได้แก่ เส้นทางภูเก็ต – สุวรรณภูมิ มีค่าโดยสารสูงสุดเท่ากับ 6,035 บาท มีสายการบินให้บริการ จำนวน 4 ราย ส่วนเส้นทางที่มีค่าโดยสารต่ำสุด ได้แก่ เส้นทางสุวรรณภูมิ – ภูเก็ต มีค่าโดยสารต่ำสุดเท่ากับ 525 บาท มีสายการบินให้บริการจำนวน 4 ราย

ข้อมูลการแข่งขันค่าโดยสารในเส้นทางที่ควบคุมค่าโดยสารซึ่งมีระยะทางบินเกินกว่า 300 กิโลเมตร ตามตารางที่ 3 ดังนี้

ตารางที่ 3 ค่าโดยสารและจำนวนเที่ยวบินของสายการบินในเส้นทางที่ควบคุมค่าโดยสารซึ่งมีระยะทางบินเกิน 300 กิโลเมตร ไตรมาสที่ 1/2561

Origin	Destination	Airline	Min Fare (Baht)	Max Fare (Baht)	Max Fare per KM (Baht)	Average of Flights a day (Flights)
Buri ram	Don Mueang	Nok Air	1449	4049	12.20	3
		Thai Airasia	692	3628	10.93	2
Chiang Mai	Don Mueang	Nok Air	1999	4549	8.04	11
		Thai Airasia	551	3258	5.76	15
		Thai Lion Air	1240	4340	7.67	8
	Suvarnabhumi	Bangkok Airways	1590	4290	7.58	7
		Thai Airways	1940	4935	8.72	5

Origin	Destination	Airline	Min Fare (Baht)	Max Fare (Baht)	Max Fare per KM (Baht)	Average of Flights a day (Flights)	
		Thai Smile	1450	3900	6.89	5	
		Thai Vietjet	1225	4185	7.39	7	
Chiang Rai	Don Mueang	Nok Air	1899	4899	7.23	6	
		Thai Airasia	551	3986	5.88	6	
		Thai Lion Air	925	4140	6.11	5	
	Suvarnabhumi	Bangkok Airways	1490	4990	7.36	3	
		Thai Smile	1450	4200	6.19	4	
		Thai Vietjet	1300	3775	5.57	2	
Chumphon	Don Mueang	Nok Air	2349	3749	9.76	2	
		Thai Airasia	877	877	2.28	1	
Don Mueang	Buriram	Nok Air	799	3499	10.54	3	
		Thai Airasia	643	3628	10.93	2	
	Chiang Mai	Nok Air	1199	3599	6.36	10	
		Thai Airasia	790	3211	5.67	14	
		Thai Lion Air	1240	2955	5.22	7	
	Chiang Rai	Nok Air	999	3899	5.75	5	
		Thai Airasia	738	3729	5.50	5	
		Thai Lion Air	1240	4740	6.99	5	
	Chumphon	Nok Air	1599	2399	6.25	2	
		Thai Airasia	550	550	1.43	1	
	Hat Yai	Nok Air	1199	2599	3.38	6	
		Thai Airasia	1069	4704	6.11	8	
		Thai Lion Air	975	2740	3.56	9	
	Khon Kaen	Nok Air	999	2099	5.42	3	
		Thai Airasia	738	3881	10.03	5	
		Thai Lion Air	1140	1840	4.75	2	
	Krabi	Nok Air	699	3599	5.40	2	
		Thai Airasia	990	3682	5.52	7	
		Thai Lion Air	1045	2240	3.36	4	
	Lampang		Nok Air	1199	3499	6.87	4

Origin	Destination	Airline	Min Fare (Baht)	Max Fare (Baht)	Max Fare per KM (Baht)	Average of Flights a day (Flights)
	Loei	Nok Air	899	3399	8.09	2
		Thai Airasia	630	2876	6.85	2
	Mae Sot	Nok Air	1399	3799	7.39	4
	Nakhon Phanom	Nok Air	1099	3599	6.22	2
		Thai Airasia	590	1943	3.36	3
	Nakhon Si Thammarat	Nok Air	799	2699	4.45	4
		Thai Airasia	890	2748	4.53	5
		Thai Lion Air	925	1940	3.20	3
	Nan	Nok Air	1399	4299	7.49	3
		Thai Airasia	994	3168	5.52	2
	Narathiwat	Thai Airasia	1742	4290	5.09	1
	Phitsanulok	Nok Air	699	3249	9.79	3
		Thai Airasia	735	3168	9.54	2
		Thai Lion Air	825	3340	10.06	1
	Phrae	Nok Air	1399	3999	8.42	2
	Phuket	Nok Air	899	2849	4.09	8
		Thai Airasia	643	4545	6.53	17
		Thai Lion Air	945	2955	4.25	5
	Ranong	Nok Air	1599	3099	5.97	3
	Roi Et	Nok Air	899	3099	7.34	2
		Thai Airasia	845	3813	9.04	3
	Sakon Nakhon	Nok Air	1199	2299	4.16	3
		Thai Airasia	738	2163	3.92	1
	Surat Thani	Nok Air	899	1899	3.44	4
		Thai Airasia	690	3542	6.42	6
		Thai Lion Air	925	1940	3.51	5
	Trang	Nok Air	999	1799	2.47	1
		Thai Airasia	890	3168	4.35	3
Thai Lion Air		1240	1540	2.12	2	
Ubon Ratchathani	Nok Air	799	1899	3.93	6	

Origin	Destination	Airline	Min Fare (Baht)	Max Fare (Baht)	Max Fare per KM (Baht)	Average of Flights a day (Flights)
		Thai Airasia	790	2493	5.16	3
		Thai Lion Air	845	1440	2.98	5
	Udon Thani	Nok Air	699	1899	4.16	6
		Thai Airasia	590	3355	7.34	5
		Thai Lion Air	725	1640	3.59	6
Hat Yai	Don Mueang	Nok Air	1199	4049	5.26	6
		Thai Airasia	832	3264	4.24	9
		Thai Lion Air	975	2440	3.17	9
	Suvarnabhumi	Thai Smile	1500	4500	5.84	5
Khon Kaen	Don Mueang	Nok Air	1299	4499	11.63	3
		Thai Airasia	738	3731	9.64	5
		Thai Lion Air	985	2590	6.69	2
	Suvarnabhumi	Thai Smile	1250	3650	9.43	5
Krabi	Don Mueang	Nok Air	849	4899	7.34	2
		Thai Airasia	590	4245	6.36	7
		Thai Lion Air	875	1690	2.53	5
	Suvarnabhumi	Bangkok Airways	1590	4890	7.33	4
		Thai Airways	3050	5790	8.68	2
		Thai Smile	1550	4150	6.22	2
Lampang	Don Mueang	Nok Air	2249	4049	7.95	4
	Suvarnabhumi	Bangkok Airways	1790	4790	9.41	3
Loei	Don Mueang	Nok Air	1349	4249	10.12	2
		Thai Airasia	770	3156	7.51	2
Mae Sot	Don Mueang	Nok Air	1849	3849	7.49	4
MaeHongSon	Suvarnabhumi	Bangkok Airways	3180	6530**	9.42	4
Nakhon Phanom	Don Mueang	Nok Air	1749	4549	7.86	2
		Thai Airasia	738	3834	6.62	3
Nakhon Si Thammarat	Don Mueang	Nok Air	1149	4899	8.07	4
		Thai Airasia	738	3525	5.81	5

Origin	Destination	Airline	Min Fare (Baht)	Max Fare (Baht)	Max Fare per KM (Baht)	Average of Flights a day (Flights)
		Thai Lion Air	875	2090	3.44	3
Nan	Don Mueang	Nok Air	1849	4749	8.27	3
		Thai Airasia	1159	4192	7.30	2
Narathiwat	Don Mueang	Thai Airasia	1518	4290	5.09	1
	Suvarnabhumi	Thai Smile	1850	4450	5.28	1
Phitsanulok	Don Mueang	Nok Air	1249	4099	12.35	3
		Thai Airasia	550	3429	10.33	2
		Thai Lion Air	775	1990	5.99	2
Phrae	Don Mueang	Nok Air	2149	4549	9.58	2
Phuket	Don Mueang	Nok Air	899	5149	7.40	8
		Thai Airasia	550	4348	6.25	17
		Thai Lion Air	945	2955	4.25	6
	Suvarnabhumi	Bangkok Airways	1790	5190	7.46	9
		Thai Airways	2425	6035	8.67	9
		Thai Smile	1800	4300	6.18	5
		Thai Vietjet	735	3875	5.57	5
Ranong	Don Mueang	Nok Air	2049	4949	9.54	3
Roi Et	Don Mueang	Nok Air	1249	4549	10.78	2
		Thai Airasia	785	3763	8.92	3
Sakon Nakhon	Don Mueang	Nok Air	1449	4799	8.69	3
		Thai Airasia	738	4203	7.61	1
Samui	Suvarnabhumi	Bangkok Airways	4190	6980*	14.27	10
		Thai Airways	4815	7660*	15.66	2
Sukhothai	Suvarnabhumi	Bangkok Airways	1590	4690	10.31	3
Surat Thani	Don Mueang	Nok Air	1199	4649	8.42	4
		Thai Airasia	690	3433	6.22	6
		Thai Lion Air	875	2090	3.79	4
	Suvarnabhumi	Thai Smile	1300	3850	6.97	2
Suvarnabhumi	Chiang Mai	Bangkok Airways	1590	4290	7.58	7

Origin	Destination	Airline	Min Fare (Baht)	Max Fare (Baht)	Max Fare per KM (Baht)	Average of Flights a day (Flights)
		Thai Airways	1940	4935	8.72	5
		Thai Smile	1450	4100	7.24	5
		Thai Vietjet	910	3602	6.36	7
	Chiang Rai	Bangkok Airways	1490	4990	7.36	3
		Thai Smile	1450	4200	6.19	4
		Thai Vietjet	910	3775	5.57	2
	Hat Yai	Thai Smile	1500	4500	5.84	4
	Khon Kaen	Thai Smile	1300	3700	9.56	4
	Krabi	Bangkok Airways	1490	4890	7.33	3
		Thai Airways	2330	5150	7.72	2
		Thai Smile	1500	4200	6.30	3
	Lampang	Bangkok Airways	1890	4790	9.41	3
	MaeHongSon	Bangkok Airways	3280	6530**	9.42	3
	Narathiwat	Thai Smile	2100	4500	5.34	1
	Phuket	Bangkok Airways	1600	5190	7.46	9
		Thai Airways	2425	6035	8.67	9
		Thai Smile	1650	4300	6.18	5
		Thai Vietjet	525	3875	5.57	6
	Samui	Bangkok Airways	3600	6980*	14.27	9
		Thai Airways	4815	6885*	14.08	2
Sukhothai	Bangkok Airways	1590	4690	10.31	3	
Surat Thani	Thai Smile	1350	3800	6.88	2	
Ubon Ratchathani	Thai Smile	1350	3800	7.87	3	
Udon Thani	Thai Smile	1350	3800	8.32	4	
Trang	Don Mueang	Nok Air	1549	4699	6.45	2
		Thai Airasia	1019	4203	5.77	3
		Thai Lion Air	1190	1890	2.60	2
Ubon Ratchathani	Don Mueang	Nok Air	1099	4699	9.73	6
		Thai Airasia	692	2773	5.74	3
		Thai Lion Air	985	2290	4.74	5
	Suvarnabhumi	Thai Smile	1300	3750	7.76	3
Udon Thani	Don Mueang	Nok Air	999	3549	7.77	6

Origin	Destination	Airline	Min Fare (Baht)	Max Fare (Baht)	Max Fare per KM (Baht)	Average of Flights a day (Flights)
		Thai Airasia	590	2806	6.14	5
		Thai Lion Air	795	2590	5.67	5
	Suvarnabhumi	Thai Smile	1300	3450	7.55	4

หมายเหตุ : * เป็นค่าโดยสารในชั้นธุรกิจ , ** เป็นค่าโดยสารที่ต้องแวะพัก 1 จุด

จากตารางที่ 3 จะเห็นได้ว่า ในไตรมาสที่ 1/2561 ค่าโดยสารสูงสุดของเส้นทางที่ควบคุมค่าโดยสารไม่เกิน 13 บาทต่อกิโลเมตร ได้แก่ เส้นทางภูเก็ต - สุวรรณภูมิ มีค่าโดยสารสูงสุดเท่ากับ 6,035 บาท หรือ 8.67 บาทต่อกิโลเมตร โดยมีสายการบินให้บริการจำนวน 4 ราย ส่วนเส้นทางที่มีค่าโดยสารต่ำสุด ได้แก่ เส้นทางสุวรรณภูมิ - ภูเก็ต มีค่าโดยสารต่ำสุดเท่ากับ 525 บาท มีสายการบินให้บริการจำนวน 4 จาก การติดตามตรวจสอบค่าโดยสารจากเว็บไซต์ของแต่ละสายการบิน ไม่พบการเรียกเก็บค่าโดยสารเกินเพดานที่ แต่ละสายการบินได้รับอนุมัติ

เส้นทางที่มีการแข่งขันสูงมีจำนวน 9 เส้นทาง โดยสรุปสถานการณ์การแข่งขันด้านราคา ดังนี้

(1) เชียงใหม่ - ดอนเมือง : มีสายการบินให้บริการจำนวน 3 ราย ได้แก่ ไทยแอร์เอเชีย ให้บริการจำนวน 15 เที่ยวบินต่อวัน สายการบินนกแอร์ให้บริการจำนวน 11 เที่ยวบินต่อวัน และไทยไลอ้อนแอร์ให้บริการจำนวน 8 เที่ยวบินต่อวัน โดยสายการบินที่มีราคาค่าโดยสารสูงสุด คือ สายการบินนกแอร์ เท่ากับ 8.04 บาทต่อกิโลเมตร และราคาค่าโดยสารต่ำสุด คือ ไทยแอร์เอเชีย เท่ากับ 5.76 บาทต่อกิโลเมตร

(2) ดอนเมือง - เชียงใหม่ : มีสายการบินให้บริการจำนวน 3 ราย ได้แก่ ไทยแอร์เอเชีย ให้บริการจำนวน 14 เที่ยวบินต่อวัน สายการบินนกแอร์ให้บริการจำนวน 10 เที่ยวบินต่อวัน และไทยไลอ้อนแอร์ให้บริการจำนวน 7 เที่ยวบินต่อวัน โดยสายการบินที่มีราคาค่าโดยสารสูงสุด คือ สายการบินนกแอร์ เท่ากับ 6.36 บาทต่อกิโลเมตร และราคาค่าโดยสารต่ำสุด คือ ไทยไลอ้อนแอร์ เท่ากับ 5.22 บาทต่อกิโลเมตร

(3) เชียงใหม่ - สุวรรณภูมิ : มีสายการบินให้บริการจำนวน 4 ราย ได้แก่ บางกอกแอร์เวย์ส ให้บริการจำนวน 7 เที่ยวบินต่อวัน ไทยสมายล์ให้บริการจำนวน 5 เที่ยวบินต่อวัน การบินไทยให้บริการจำนวน 5 เที่ยวบินต่อวัน และไทยเวียดเจ็ทให้บริการจำนวน 7 เที่ยวบินต่อวัน โดยสายการบินที่มีราคาค่าโดยสารสูงสุด คือ การบินไทย เท่ากับ 8.72 บาทต่อกิโลเมตร และราคาค่าโดยสารต่ำสุด คือ ไทยสมายล์ เท่ากับ 6.89 บาทต่อกิโลเมตร

(4) หาดใหญ่ - ดอนเมือง : มีสายการบินให้บริการจำนวน 3 ราย ได้แก่ ไทยแอร์เอเชีย ให้บริการจำนวน 10 เที่ยวบินต่อวัน ไทยไลอ้อนแอร์ให้บริการจำนวน 8 เที่ยวบินต่อวัน และสายการบินนกแอร์ ให้บริการจำนวน 6 เที่ยวบินต่อวัน โดยสายการบินที่มีราคาค่าโดยสารสูงสุด คือ ไทยไลอ้อนแอร์ เท่ากับ 5.05 บาทต่อกิโลเมตร และราคาค่าโดยสารต่ำสุด คือ ไทยแอร์เอเชีย เท่ากับ 3.49 บาทต่อกิโลเมตร

(5) ดอนเมือง - ภูเก็ต : มีสายการบินให้บริการจำนวน 3 ราย ได้แก่ ไทยแอร์เอเชีย ให้บริการจำนวน 17 เที่ยวบินต่อวัน สายการบินนกแอร์ให้บริการจำนวน 8 เที่ยวบินต่อวัน และไทยไลอ้อนแอร์ให้บริการจำนวน 5 เที่ยวบินต่อวัน โดยสายการบินที่มีราคาค่าโดยสารสูงสุด คือ ไทยแอร์เอเชีย เท่ากับ 6.53 บาทต่อกิโลเมตร และราคาค่าโดยสารต่ำสุด คือ สายการบินนกแอร์ เท่ากับ 5.67 บาทต่อกิโลเมตร

(6) สุวรรณภูมิ...

(6) สุวรรณภูมิ – ภูเก็ต : มีสายการบินให้บริการจำนวน 4 ราย ได้แก่ การบินไทยให้บริการ 9 เที่ยวบินต่อวัน บางกอกแอร์เวย์ส์ให้บริการ 9 เที่ยวบินต่อวัน ไทยสมายล์ให้บริการ 5 เที่ยวบินต่อวัน และไทยเวียดเจ็ทให้บริการ 6 เที่ยวบินต่อวัน โดยสายการบินที่มีราคาค่าโดยสารสูงสุด คือ การบินไทย เท่ากับ 8.67 บาทต่อกิโลเมตร และราคาค่าโดยสารต่ำสุด คือ ไทยเวียดเจ็ท เท่ากับ 5.57 บาทต่อกิโลเมตร

(7) ภูเก็ต – ดอนเมือง : มีสายการบินให้บริการจำนวน 3 ราย ได้แก่ ไทยแอร์เอเชียให้บริการจำนวน 17 เที่ยวบินต่อวัน สายการบินนกแอร์ให้บริการจำนวน 8 เที่ยวบินต่อวัน และไทยไลอ้อนแอร์ให้บริการจำนวน 6 เที่ยวบินต่อวัน โดยสายการบินที่มีราคาค่าโดยสารสูงสุด คือ สายการบินนกแอร์ เท่ากับ 7.40 บาทต่อกิโลเมตร และราคาค่าโดยสารต่ำสุด คือ ไทยไลอ้อนแอร์ เท่ากับ 4.25 บาทต่อกิโลเมตร

(8) ภูเก็ต – สุวรรณภูมิ : มีสายการบินให้บริการจำนวน 4 ราย ได้แก่ การบินไทยให้บริการจำนวน 9 เที่ยวบินต่อวัน บางกอกแอร์เวย์ส์ให้บริการจำนวน 9 เที่ยวบินต่อวัน ไทยสมายล์และไทยเวียดเจ็ทให้บริการจำนวน 4 เที่ยวบินต่อวัน โดยสายการบินที่มีราคาค่าโดยสารสูงสุด คือ การบินไทย เท่ากับ 8.67 บาทต่อกิโลเมตร และราคาค่าโดยสารต่ำสุด คือ ไทยเวียดเจ็ท เท่ากับ 5.57 บาทต่อกิโลเมตร

(9) ดอนเมือง – หาดใหญ่ : มีสายการบินให้บริการจำนวน 3 ราย ได้แก่ ไทยแอร์เอเชียให้บริการจำนวน 8 เที่ยวบินต่อวัน ไทยไลอ้อนแอร์ให้บริการจำนวน 9 เที่ยวบินต่อวัน และสายการบินนกแอร์ให้บริการจำนวน 6 เที่ยวบินต่อวัน โดยสายการบินที่มีราคาค่าโดยสารสูงสุด คือ ไทยแอร์เอเชีย เท่ากับ 6.11 บาทต่อกิโลเมตร และราคาค่าโดยสารต่ำสุด คือ สายการบินนกแอร์ เท่ากับ 3.38 บาทต่อกิโลเมตร

(10) สุวรรณภูมิ – เชียงใหม่ : มีสายการบินให้บริการจำนวน 4 ราย ได้แก่ บางกอกแอร์เวย์ส์ให้บริการจำนวน 7 เที่ยวบินต่อวัน ไทยสมายล์ให้บริการจำนวน 5 เที่ยวบินต่อวัน การบินไทยให้บริการจำนวน 5 เที่ยวบินต่อวัน และไทยเวียดเจ็ทให้บริการจำนวน 7 เที่ยวบินต่อวัน โดยสายการบินที่มีราคาค่าโดยสารสูงสุด คือ การบินไทย เท่ากับ 8.72 บาทต่อกิโลเมตร และราคาค่าโดยสารต่ำสุด คือ ไทยเวียดเจ็ท เท่ากับ 6.36 บาทต่อกิโลเมตร

สำหรับเส้นทางที่มีสายการบินให้บริการรายเดียว พบว่า เส้นทางส่วนใหญ่มีราคาค่อนข้างสูง เช่น เส้นทางดอนเมือง – แพร่ ราคา 8.42 บาทต่อกิโลเมตร เส้นทางระนอง – ดอนเมือง ราคา 9.54 บาทต่อกิโลเมตร เส้นทางสุวรรณภูมิ – ขอนแก่น ราคา 9.56 บาทต่อกิโลเมตร สุวรรณภูมิ – ลำปาง ราคา 9.41 บาทต่อกิโลเมตร สุวรรณภูมิ – สุโขทัย ราคา 10.31 บาทต่อกิโลเมตร จะเห็นว่า ในบางเส้นทางจะให้บริการโดยสายการบิน Full Service ทำให้มีต้นทุนการให้บริการสูง ค่าโดยสารจึงสูงกว่าเส้นทางที่ให้บริการโดยสายการบิน LCC นอกจากนั้น บางเส้นทางมีจุดต้นทาง/ปลายทางอยู่ที่สนามบินของเอกชน เช่น สนามบินสุโขทัย เป็นต้น สายการบินอื่นๆ ไม่สามารถเข้าไปแข่งขันในเส้นทางดังกล่าวได้ สายการบินที่ให้บริการในสนามบินเอกชนจึงมีลักษณะผูกขาดการให้บริการในเส้นทางนั้นๆ จึงอาจกำหนดค่าโดยสารค่อนข้างสูง แต่ก็ไม่เกินราคาที่สายการบินได้รับอนุมัติ

อย่างไรก็ตาม ในเส้นทางแม่ฮ่องสอน – สุวรรณภูมิ และสุวรรณภูมิ – แม่ฮ่องสอน มีสายการบินให้บริการเพียงรายเดียวเช่นกัน ซึ่งทำการบินแบบแวะพัก 1 จุด โดยแวะพักที่เชียงใหม่ ทำให้ค่าโดยสารค่อนข้างสูงเช่นกัน (เท่ากับ 9.42 บาทต่อกิโลเมตร) โดยขีดความสามารถของทางวิ่งที่รองรับอากาศยานขนาด 80 ที่นั่ง ซึ่งไม่สามารถรองรับอากาศยานขนาดใหญ่กว่านี้ได้เนื่องจากทางวิ่งมีระยะสั้น อีกทั้งภูมิประเทศก็เป็นอุปสรรคต่อการบินทั้งในเรื่องของหมอกควัน และพื้นที่ภูเขา

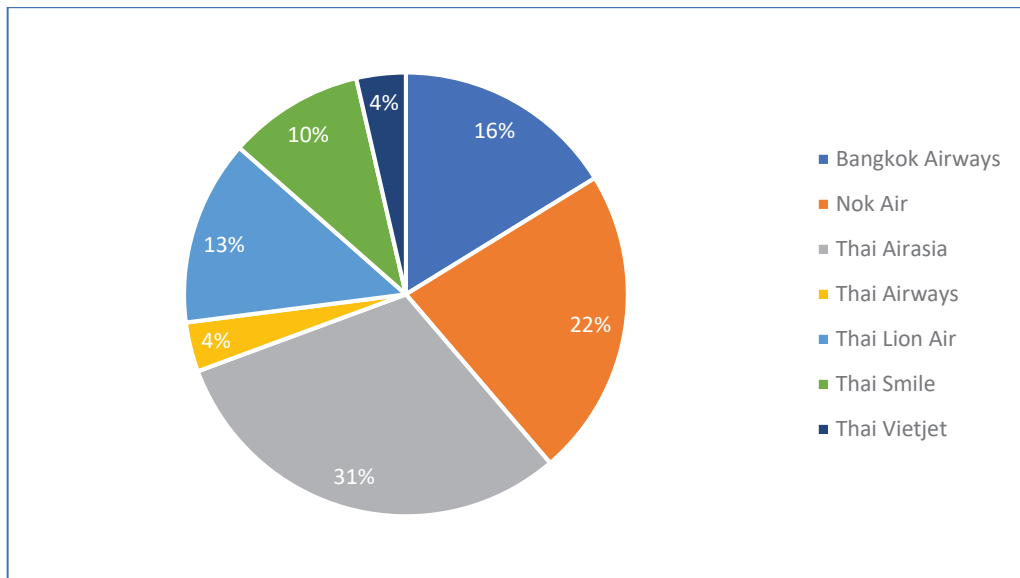
/จากการวิเคราะห์...

จากการวิเคราะห์การแข่งขันด้านราคาโดยสายในเส้นทางที่ควบคุมค่าโดยสาร โดยมีระยะทางบินเกินกว่า 300 กิโลเมตร ซึ่งควบคุมค่าโดยสารไม่เกิน 13 บาทต่อกิโลเมตร พบว่า โดยเฉลี่ยแล้วไทยแอร์เอเชียเรียกเก็บค่าโดยสารต่ำสุดอยู่ในช่วงระหว่าง 0.79 – 10.93 บาทต่อกิโลเมตร ซึ่งเป็นเส้นทางสู่ท่าอากาศยานดอนเมือง ในขณะที่เส้นทางที่มีสายการบินให้บริการเพียงรายเดียว พบว่า การกำหนดราคาค่อนข้างสูงแต่ยังไม่สูงเกินพาดนมาตรฐานของที่นั้งชั้นประหยัดคือ 13 บาทต่อกิโลเมตร และเส้นทางเหล่านี้ส่วนใหญ่ให้บริการโดยการบินไทย และบางกอกแอร์เวย์ส

4. สรุปภาพรวมสถานการณ์การให้บริการเส้นทางภายในประเทศ ไตรมาสที่ 1/2561 รายสายการบิน

4.1 สายการบินที่ให้บริการเส้นทางภายในประเทศมี 7 ราย ได้แก่ การบินไทย บางกอกแอร์เวย์ส ไทยสมายล์ ไทยแอร์เอเชีย นกแอร์ ไทยไลออนแอร์ และไทยเวียตเจ็ท โดยแต่ละสายการบินมีสัดส่วนจำนวนเส้นทางภายในประเทศตามภาพที่ 1

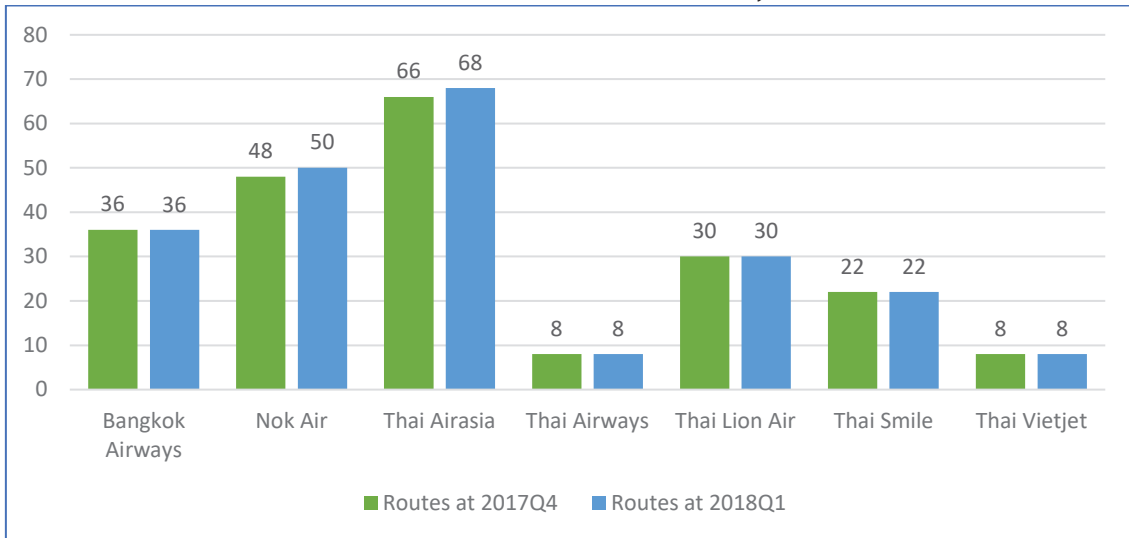
ภาพที่ 1 สัดส่วนเส้นทางภายในประเทศจำแนกตามสายการบิน ไตรมาสที่ 1/2561



ที่มา : รวบรวมจากเว็บไซต์ของแต่ละสายการบิน

จากข้อมูล ณ ไตรมาส 1/2561 พบว่า ไทยแอร์เอเชียมีสัดส่วนเส้นทางภายในประเทศสูงสุดถึงร้อยละ 31 รองลงมาคือ นกแอร์ ร้อยละ 22 และบางกอกแอร์เวย์ส ร้อยละ 16 ซึ่งจะเห็นได้ว่า สายการบิน Low Cost มีสัดส่วนจำนวนเส้นทางภายในประเทศร้อยละ 70 ส่วนสายการบิน Full Service มีสัดส่วนจำนวนเส้นทางภายในประเทศร้อยละ 30 โดยจำนวนเส้นทางในไตรมาสที่ 1/2561 เพิ่มขึ้นจากไตรมาสที่ 4/2560 จำนวน 6 เส้นทาง โดยไทยแอร์เอเชียเพิ่มเส้นทางดอนเมือง – ชุมพร และกลับ และดอนเมือง – ระนอง และกลับ ส่วนนกแอร์เพิ่มเส้นทางอุดรธานี – อุบลราชธานี และกลับ

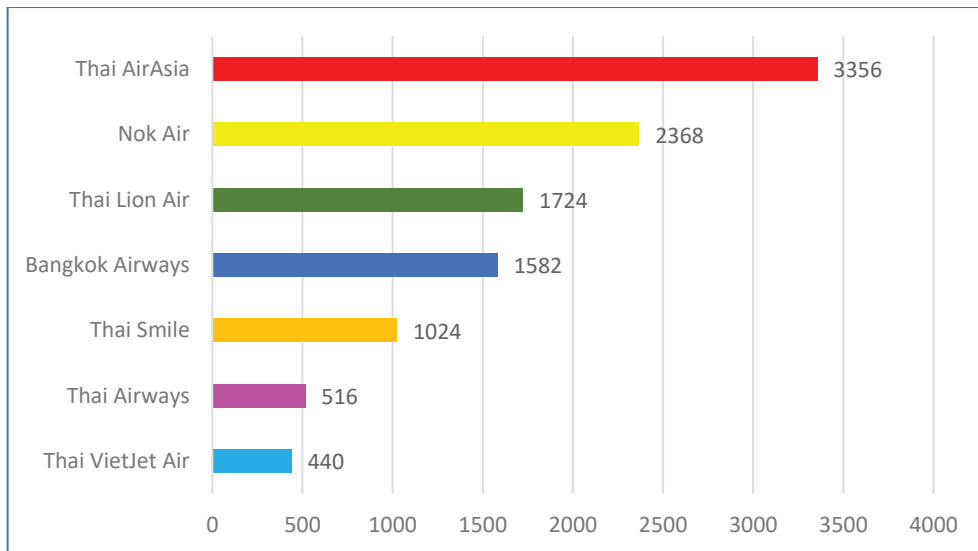
ภาพที่ 2 จำนวนเส้นทางภายในบินประเทศของแต่ละสายการบิน (One Way) ไตรมาสที่ 4/2560 และไตรมาส 1/2561



ที่มา : รวบรวมจากเว็บไซต์ของแต่ละสายการบิน

4.2 นอกจากจำนวนเส้นทางบินแล้ว การขยายความสามารถการให้บริการครอบคลุมถึงจำนวนเที่ยวบินและจำนวนที่นั่งที่ให้บริการด้วย โดยในช่วงไตรมาสที่ 1/2561 ข้อมูลเปรียบเทียบจำนวนเที่ยวบินแสดงตามภาพที่ 3

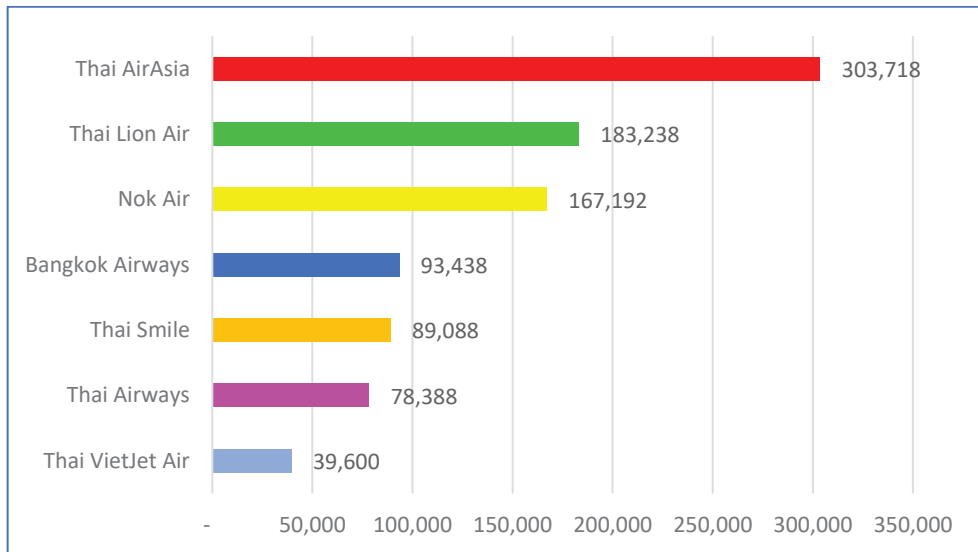
ภาพที่ 3 เปรียบเทียบจำนวนเที่ยวบินต่อสัปดาห์เส้นทางภายในประเทศจำแนกตามสายการบิน ไตรมาสที่ 1/2561



ที่มา: CAPA – Center for Aviation

เมื่อพิจารณาจำนวนเที่ยวบินต่อสัปดาห์ จะเห็นได้ว่า ไทยแอร์เอเชียมีจำนวนเที่ยวบินมากที่สุด รองลงมาคือนกแอร์ และไทยไลออนแอร์ ซึ่งจะเห็นได้ว่าไทยไลออนแอร์เพิ่มเที่ยวบินแม้ว่าจะไม่เพิ่มเส้นทางใหม่ ทำให้ไทยไลออนแอร์มีเที่ยวบินให้บริการเพิ่มขึ้นเป็นอันดับสาม จากที่ไตรมาสก่อนไทยไลออนแอร์มีจำนวนเที่ยวบินเป็นอันดับสี่ น้อยกว่าบางกอกแอร์เวย์ส เมื่อพิจารณาจำนวนที่นั่งที่ให้บริการต่อสัปดาห์ พบว่าในช่วงไตรมาส 1/2561 ไทยไลออนแอร์มีจำนวนที่นั่งให้บริการต่อสัปดาห์มากกว่านกแอร์ แม้ว่าจำนวนเส้นทางและเที่ยวบินของนกแอร์จะมากกว่า ซึ่งสะท้อนการพัฒนาศักยภาพการให้บริการของไทยไลออนแอร์ ดังภาพที่ 3 และ 4

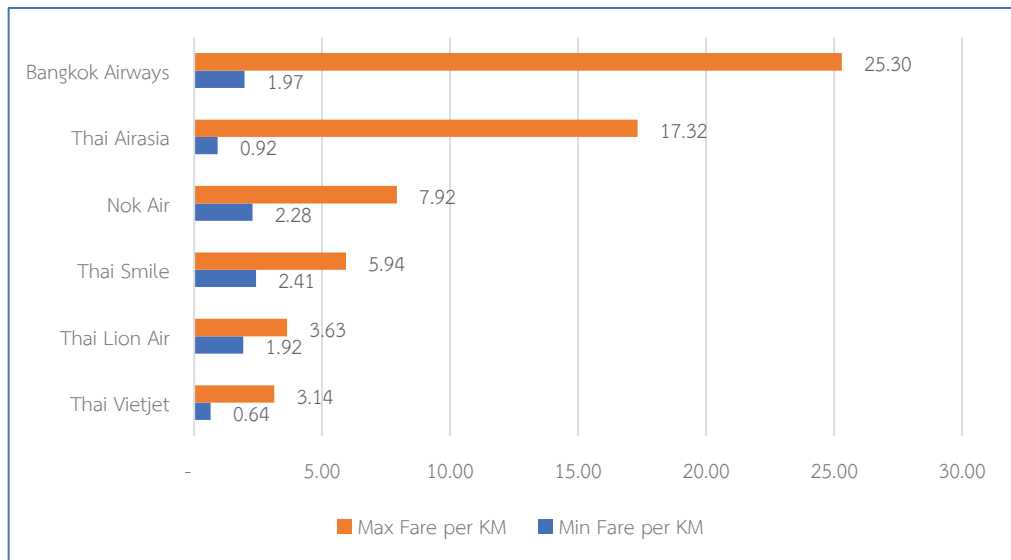
ภาพที่ 4 เปรียบเทียบจำนวนที่นั่งต่อสัปดาห์ที่ให้บริการเส้นทางภายในประเทศจำแนกตามสายการบิน ไตรมาสที่ 1/2561



ที่มา: CAPA - Center for Aviation

4.3 การพิจารณาเปรียบเทียบค่าโดยสาร ระหว่างสายการบิน แยกการพิจารณาตามการแบ่งกลุ่มเส้นทางภายใต้หลักเกณฑ์การกำกับดูแลค่าโดยสารภายในประเทศ ซึ่งแบ่งเป็นกลุ่มที่ไม่ควบคุมค่าโดยสาร กลุ่มที่ควบคุมค่าโดยสารซึ่งมีระยะทางบินไม่เกิน 300 กิโลเมตรและมีการเดินทางภาคพื้นสะดวก และกลุ่มที่มีระยะทางบินเกิน 300 กิโลเมตร

ภาพที่ 5 เปรียบเทียบค่าโดยสารต่อกิโลเมตรระหว่างสายการบินที่ให้บริการเส้นทางกลุ่มที่ไม่ควบคุมค่าโดยสาร ไตรมาสที่ 1/2561



ที่มา: รวบรวมจากเว็บไซต์ของสายการบิน

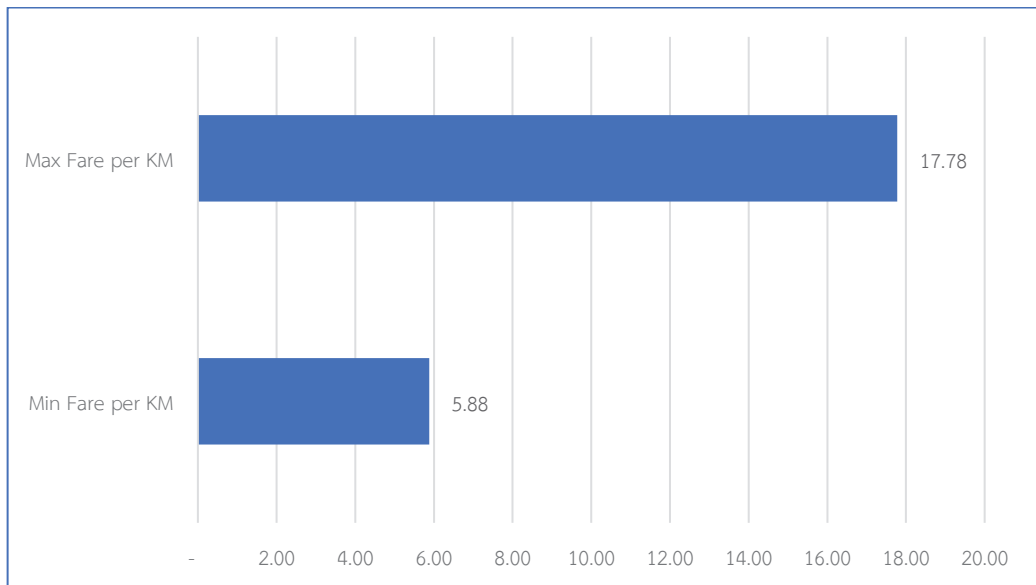
จากภาพที่ 5 จะเห็นได้ว่า กลุ่มเส้นทางที่ไม่ควบคุมค่าโดยสาร เป็นเส้นทางที่ต้องการส่งเสริมให้สายการบินเข้ามาให้บริการ ซึ่งเชื่อมโยงท่าอากาศยานระหว่างภูมิภาค โดยมีสายการบินให้บริการ 6 ราย ได้แก่ บางกอกแอร์เวย์ส นกแอร์ ไทยแอร์เอเชีย ไทยไลอ้อนแอร์ ไทยสมายล์ และไทยเวียดเจ็ท

/เมื่อพิจารณา ...

เมื่อพิจารณาค่าโดยสารสูงสุด พบว่า บางกอกแอร์เวย์เรียกเก็บค่าโดยสารสูงสุดมากที่สุดถึง 25.30 บาทต่อกิโลเมตร รองลงมาคือไทยแอร์เอเชียเรียกเก็บค่าโดยสารสูงสุดที่ 17.32 บาทต่อกิโลเมตร และนกแอร์เรียกเก็บค่าโดยสารสูงสุด 7.92 บาทต่อกิโลเมตร ซึ่งค่าโดยสารสูงสุดของบางกอกแอร์เวย์สและไทยแอร์เอเชีย สูงกว่าสายการบินรายอื่นๆ อย่างมาก โดยเฉพาะบางกอกแอร์เวย์สซึ่งให้บริการเต็มรูปแบบทุกเส้นทาง เรียกเก็บค่าโดยสารสูงสุดมากกว่าค่าโดยสารสูงสุดของไทยแอร์เอเชียถึงร้อยละ 46 และมากกว่าค่าโดยสารสูงสุดของนกแอร์ร้อยละ 219 รายละเอียดตามภาพที่ 5

เมื่อพิจารณาค่าโดยสารต่ำสุด จะเห็นว่า ไทยเวียดเจ็ทเรียกเก็บค่าโดยสารต่ำสุดน้อยที่สุดเพียง 0.64 บาทต่อกิโลเมตร ส่วนไทยแอร์เอเชียเรียกเก็บค่าโดยสารต่ำสุดน้อยเป็นอันดับสอง ที่ 0.92 บาทต่อกิโลเมตร อันเป็นการสะท้อนการกλυทธ์การแข่งขันด้านราคาของไทยแอร์เอเชียและไทยเวียดเจ็ทในเส้นทางกลุ่มนี้ ในขณะที่ไทยสมายล์เรียกเก็บค่าโดยสารต่ำสุดมากที่สุดที่ 2.41 บาทต่อกิโลเมตร ซึ่งค่าโดยสารต่ำสุดของทุกสายการบินแตกต่างกันเพียงเล็กน้อย

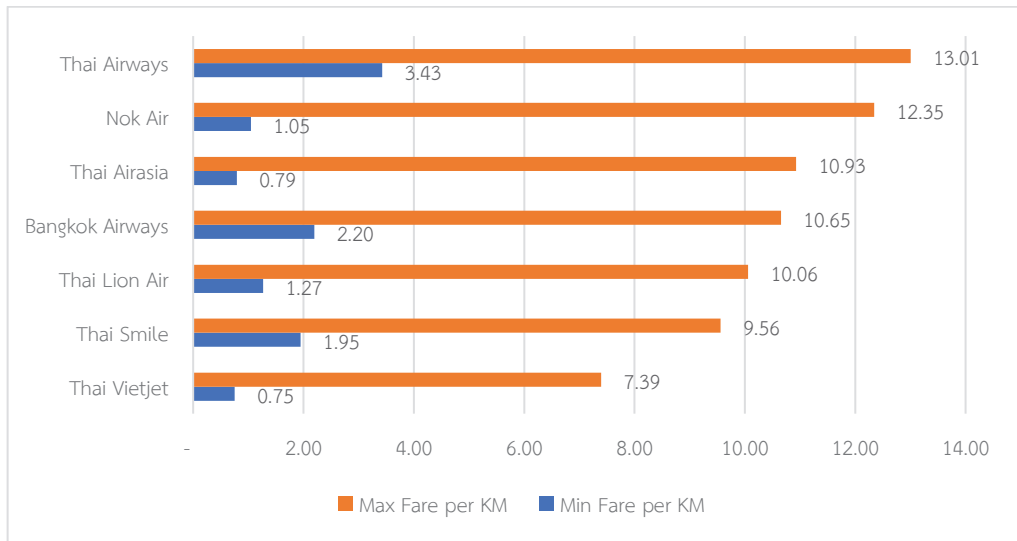
ภาพที่ 6 เปรียบเทียบค่าโดยสารต่อกิโลเมตรของสายการบินที่ให้บริการเส้นทางที่มีระยะทางบินไม่เกิน 300 กิโลเมตร และมีการเดินทางภาคพื้นไม่สะดวก ไตรมาสที่ 1/2561



ที่มา: รวบรวมจากเว็บไซต์ของสายการบิน

สำหรับกลุ่มเส้นทางที่มีระยะทางบินไม่เกิน 300 กิโลเมตร และมีการเดินทางภาคพื้นไม่สะดวก มีผู้ให้บริการรายเดียว คือ บางกอกแอร์เวย์ส ซึ่งเพดานค่าโดยสารเส้นทางกลุ่มนี้กำหนดไว้ที่ 22 บาทต่อกิโลเมตร จากการรวบรวมข้อมูลพบว่า บางกอกแอร์เวย์ส เรียกเก็บค่าโดยสารสูงสุดที่ 17.78 บาทต่อกิโลเมตร และค่าโดยสารต่ำสุดที่ 5.88 บาทต่อกิโลเมตร โดยจะเห็นว่า ค่าโดยสารต่ำสุดของกลุ่มเส้นทางนี้ สูงกว่าค่าโดยสารต่ำสุดของเส้นทางอื่นๆ เนื่องจากไม่มีคู่แข่ง

ภาพที่ 7 เปรียบเทียบค่าโดยสารต่อกิโลเมตรระหว่างสายการบินที่ให้บริการซึ่งมีระยะทางบินเกิน 300 กิโลเมตร ไตรมาสที่ 1/2561



ที่มา: รวบรวมจากเว็บไซต์ของแต่ละสายการบิน

เมื่อพิจารณาการแข่งขันด้านราคาในกลุ่มเส้นทางที่มีระยะทางบินเกินกว่า 300 กิโลเมตร ซึ่งเพดานค่าโดยสารเส้นทางกลุ่มนี้กำหนดไว้ที่ 13 บาทต่อกิโลเมตร พบว่า มีสายการบินให้บริการเส้นทางกลุ่มนี้ 7 ราย ได้แก่ การบินไทย บางกอกแอร์เวย์ส นกแอร์ ไทยแอร์เอเชีย ไทยไลออนแอร์ ไทยสมายล์ และไทยเวียดเจ็ท โดยการบินไทยเรียกเก็บค่าโดยสารสูงสุดมากที่สุด ที่ 13 บาทต่อกิโลเมตร รองลงมาคือ นกแอร์ เรียกเก็บที่ 12.35 บาทต่อกิโลเมตร และไทยแอร์เอเชียเรียกเก็บที่ 10.93 บาทต่อกิโลเมตร ในขณะที่ไทยเวียดเจ็ทเรียกเก็บค่าโดยสารต่ำสุดน้อยที่สุดที่ 0.75 บาทต่อกิโลเมตร รองลงมาคือไทยแอร์เอเชียเรียกเก็บที่ 0.79 บาทต่อกิโลเมตร และ นกแอร์ เรียกเก็บที่ 1.05 บาทต่อกิโลเมตร

จะเห็นได้ว่า ไทยเวียดเจ็ท ยังคงเรียกเก็บค่าโดยสารน้อยกว่าสายการบินอื่นๆ ในขณะที่ไทยแอร์เอเชีย และ นกแอร์ อาศัยความได้เปรียบด้านเครือข่าย เส้นทางภายในประเทศเรียกเก็บค่าโดยสารสูงกว่าคู่แข่ง ส่วนการบินไทยยังคงเน้นบริการเต็มรูปแบบ ซึ่งมีต้นทุนสูงกว่าคู่แข่ง จึงเรียกเก็บค่าโดยสารสูงกว่าสายการบินอื่นๆ ในขณะที่บางกอกแอร์เวย์สยังคงเสนอบริการเต็มรูปแบบ แต่มีการปรับกลยุทธ์ด้านราคาให้สามารถแข่งขันกับสายการบินที่เสนอบริการต้นทุนต่ำได้ โดยเพิ่มเครือข่ายเส้นทางบินเพื่อขยายฐานลูกค้าในเส้นทางข้ามภาคซึ่งไม่มีการควบคุมค่าโดยสาร

5. สรุปภาพรวมสถานการณ์ค่าโดยสารภายในประเทศ ไตรมาสที่ 1/2561 รายท่าอากาศยาน

เมื่อพิจารณาความเชื่อมโยงท่าอากาศยานในประเทศทั้งหมดที่เปิดดำเนินการในช่วงไตรมาสที่ 1 /2561 จำนวน 31 แห่ง พบว่า ท่าอากาศยานดอนเมืองมีเส้นทางเชื่อมโยงกับท่าอากาศยานภายในประเทศมากที่สุดถึง 24 แห่ง รองลงมาคือท่าอากาศยานสุวรรณภูมิมีการเชื่อมโยงกับท่าอากาศยานภายในประเทศ 15 แห่ง และท่าอากาศยานเชียงใหม่มีการเชื่อมโยงกับท่าอากาศยานภายในประเทศ 12 แห่ง ส่วนท่าอากาศยานที่มีจำนวนเส้นทางเพิ่มขึ้นได้แก่ ท่าอากาศยานอุดรธานี และท่าอากาศยานอุบลราชธานี โดยสายการบินนกแอร์ ท่าอากาศยานระนอง และท่าอากาศยานชุมพร โดยสายการบินไทยแอร์เอเชีย

ตารางที่ 4 จำนวนเส้นทางภายในประเทศเชื่อมโยงกับแต่ละท่าอากาศยาน ไตรมาสที่ 1/2561

Rank	Airports	Markets	Movements	Rank	Airports	Markets	Movements
1	Don Mueang	24	458	17	Buriram	1	8
2	Suvarnabhumi	15	215	18	Chumphon	1	6
3	Chiang Mai	12	166	19	Loei	1	8
4	Phuket	8	144	20	Mae Sot	1	8
5	Hat Yai	8	68	21	Nakhon Phanom	1	10
6	Udon Thani	7	54	22	Nakhon Si Thammarat	1	22
7	U-tapao	6	20	23	Nan	1	10
8	Samui	5	36	24	Phitsanulok	1	12
9	Ubon Ratchathani	5	38	25	Phrae	1	4
10	Chiang Rai	4	52	26	Ranong	1	6
11	Khon Kaen	4	32	27	Roi Et	1	10
12	Krabi	4	56	28	Sakon Nakhon	1	8
13	Surat Thani	3	35	29	Sukhothai	1	6
14	Lampang	2	14	30	Trang	1	12
15	Mae Hong Son	2	9	31	Trat	1	4
16	Narathiwat	2	4				

ที่มา: รวบรวมจากเว็บไซต์ของสายการบิน

6. สรุปภาพรวมสถานการณ์ค่าโดยสารภายในประเทศไตรมาสที่ 1/2561

ผลการตรวจสอบสถานการณ์การแข่งขันด้านราคาค่าโดยสารเส้นทางภายในประเทศไตรมาสที่ 1/2561 พบว่า กลุ่มเส้นทางที่ไม่ควบคุมค่าโดยสาร มีค่าโดยสารสูงสุดอยู่ที่ 9,300 บาท/เที่ยว หรือ 7.64 บาทต่อกิโลเมตร ได้แก่ เส้นทางเชียงใหม่ – สมุย และกลับ มีผู้ให้บริการรายเดียวคือ บางกอกแอร์เวย์ส ส่วนเส้นทางที่ค่าโดยสารต่ำสุด มีค่าโดยสาร อยู่ที่ 550 บาท หรือ 0.92 บาทต่อกิโลเมตร ได้แก่ เส้นทางภูเก็ต – อุตะเภามีสายการบินให้บริการ 2 ราย ได้แก่ บางกอกแอร์เวย์สและไทยแอร์เอเชีย

ในกลุ่มเส้นทางที่มีระยะทางบินไม่เกิน 300 กิโลเมตร และมีการเดินทางภาคพื้นไม่สะดวก ซึ่งเพดานค่าโดยสารมาตรฐานกำหนดไว้ที่ 22 บาทต่อกิโลเมตร ผลการตรวจสอบพบว่า มีสายการบินให้บริการเพียงรายเดียว ได้แก่ บางกอกแอร์เวย์ส โดยเส้นทางสมุย – กระบี่ มีราคาสูงสุดอยู่ที่ 11,870 บาท หรือ 15.04 บาทต่อกิโลเมตร ส่วนเส้นทางที่มีค่าโดยสารต่ำสุด คือ เส้นทางแม่ฮ่องสอน – เชียงใหม่ และกลับ ราคา 1,490 บาท/เที่ยว หรือ 11.82 บาทต่อกิโลเมตร อย่างไรก็ตาม เมื่อพิจารณาค่าโดยสารต่อกิโลเมตร พบว่า เส้นทางเชียงใหม่ - แม่ฮ่องสอน และกลับ มีค่าโดยสารสูงสุดถึง 17.78 บาทต่อกิโลเมตร หรือ 2,240 บาท ในขณะที่เส้นทาง กระบี่ – สมุย กลับมีค่าโดยสารต่อกิโลเมตรต่ำสุด คือ 5.88 บาทต่อกิโลเมตร หรือ 3,300 บาท

/เส้นทาง...

เส้นทางที่ควบคุมค่าโดยสาร โดยมีระยะทางบินเกินกว่า 300 กิโลเมตร ซึ่งกำหนดเพดานค่าโดยสารไม่เกิน 13 บาทต่อกิโลเมตร มีจำนวน 78 เส้นทาง โดยมีสายการบินให้บริการจำนวน 7 ราย ได้แก่ การบินไทย บางกอกแอร์เวย์ส ไทยสมายล์ นกแอร์ ไทยแอร์เอเชีย ไทยไลอ้อนแอร์ และไทยเวียดเจ็ท โดยในช่วงไตรมาสที่ 1/2561 มีการเปิดเส้นทางบินใหม่จำนวน 4 เส้นทาง ได้แก่ เส้นทางดอนเมือง - ชุมพร และกลับ และเส้นทางดอนเมือง - ระนอง เมื่อพิจารณาค่าโดยสารสูงสุดของเส้นทางกลุ่มนี้ พบว่า ได้แก่ เส้นทางภูเก็ต - สุวรรณภูมิ มีค่าโดยสารสูงสุดเท่ากับ 6,035 บาท หรือ 8.67 บาทต่อกิโลเมตร โดยมีสายการบินให้บริการจำนวน 4 ราย ส่วนเส้นทางที่มีค่าโดยสารต่ำสุด ได้แก่ เส้นทางสุวรรณภูมิ - ภูเก็ต มีค่าโดยสารต่ำสุดเท่ากับ 525 บาท หรือ 0.75 บาทต่อกิโลเมตร โดยมีสายการบินให้บริการจำนวน 4 ราย

ข้อมูล ณ ไตรมาส 1/2561 สะท้อนศักยภาพการให้บริการและการแข่งขันของไทยแอร์เอเชีย ซึ่งมีจำนวนเส้นทาง จำนวนเที่ยวบิน และจำนวนที่นั่งต่อกิโลเมตรมากที่สุด โดยไทยแอร์เอเชียมีส่วนเส้นทางภายในประเทศสูงสุดถึงร้อยละ 31 รองลงมาคือนกแอร์ ร้อยละ 22 และบางกอกแอร์เวย์ส ร้อยละ 16 และเมื่อพิจารณาจำนวนเที่ยวบินต่อสัปดาห์ พบว่า ไทยแอร์เอเชียมีจำนวนเที่ยวบินมากที่สุด รองลงมาคือนกแอร์ และไทยไลอ้อนแอร์

เมื่อพิจารณาเปรียบเทียบจำนวนที่นั่งต่อสัปดาห์ พบว่า ไทยแอร์เอเชียยังคงเป็นผู้นำในตลาด ในขณะที่ไทยไลอ้อนแอร์เพิ่มจำนวนที่นั่งต่อสัปดาห์จนสามารถแข่งนกแอร์ได้ แม้ว่าจำนวนเที่ยวบินจะน้อยกว่านกแอร์ก็ตาม

ตารางที่ 5 สรุปการเปลี่ยนแปลงราคาค่าโดยสารสูงสุด - ต่ำสุดเส้นทางภายในประเทศ ไตรมาสที่ 1/2561 เมื่อเทียบกับไตรมาสที่ 4/2560

ค่าโดยสาร	จำนวนเส้นทางที่ค่าโดยสารเพิ่ม	ร้อยละการเพิ่มขึ้นมากที่สุด	จำนวนเส้นทางที่ค่าโดยสารลด	ร้อยละการลดลงมากที่สุด
สูงสุด	48	259%	68	-40%
ต่ำสุด	40	209%	69	-63%

เมื่อพิจารณาการเปลี่ยนแปลงค่าโดยสารเส้นทางภายในประเทศในไตรมาสที่ 1/2561 เทียบกับไตรมาสที่ 4/2560 พบว่า ในภาพรวมค่าโดยสารไตรมาสที่ 1/2561 ลดลงจากไตรมาสที่ 4/2560 โดยเส้นทางที่ค่าโดยสารสูงสุดลดลงมีจำนวน 68 เส้นทาง และเส้นทางที่ค่าโดยสารต่ำสุดลดลงมีจำนวน 69 เส้นทาง ในขณะที่เส้นทางที่ค่าโดยสารสูงสุดเพิ่มขึ้นมีจำนวน 48 เส้นทาง และเส้นทางที่ค่าโดยสารต่ำสุดเพิ่มขึ้นมีจำนวน 40 เส้นทาง ในขณะที่เส้นทางที่ค่าโดยสารสูงสุดไม่เปลี่ยนแปลง มีจำนวน 22 เส้นทาง และเส้นทางที่ค่าโดยสารต่ำสุดไม่เปลี่ยนแปลงมีจำนวน 29 เส้นทาง ทั้งนี้ คาดว่าในไตรมาสที่ 2/2561 ค่าโดยสารโดยรวมจะเพิ่มขึ้นจากไตรมาสที่ 1/2561 เนื่องจากความต้องการเดินทางในช่วงเทศกาลสงกรานต์

กองอัตราค่าบริการ
ฝ่ายกำกับกิจการการบินพลเรือน
สำนักงานการบินพลเรือนแห่งประเทศไทย
มิถุนายน 2561