



บริษัท การบินกรุงเทพ จำกัด (มหาชน)

รายงานสรุปผลการประชุมกลุ่มย่อย (ครั้งที่ 2)

ต่อการศึกษาและจัดทำรายงาน

การเปลี่ยนแปลงรายละเอียดโครงการ

ในรายงานการวิเคราะห์ผลกระทบสิ่งแวดล้อม

โครงการสนามบินสมุย

(กรณีการปรับเพิ่มจำนวนเที่ยวบินสูงสุดไม่เกิน 73 เที่ยวบินต่อวัน)

ตั้งอยู่ที่ตำบลบ่อผุด อำเภอเกาะสมุย จังหวัดสุราษฎร์ธานี



ดำเนินการโดย



บริษัท ไอเอสอีที (ประเทศไทย) จำกัด

เลขที่ 100 ถนนนางลิ้นจี่ แขวงช่องนนทรี เขตยานนาวา กรุงเทพมหานคร 10120

โทรศัพท์ 02 678 18 18 โทรสาร 02 678 06 22

กันยายน 2561

สารบัญ

	หน้า
1. วัตถุประสงค์	1
2. กลุ่มเป้าหมาย	1
3. วัน เวลา สถานที่ดำเนินการและจำนวนผู้เข้าร่วมประชุม	2
4. ผลการดำเนินกิจกรรมการมีส่วนร่วมของประชาชน	10
4.1 ประเด็นคำถาม ข้อคิดเห็น ข้อเสนอแนะต่อโครงการจากการประชุมกลุ่มย่อย	10
4.2 ผลการตอบแบบประเมินความคิดเห็นในเวทีการประชุมกลุ่มย่อย	38
5. การสอบถามข้อมูลเพิ่มเติม แสดงความคิดเห็น	43

ตารางที่ 1 รายชื่อหน่วยงานกลุ่มเป้าหมายในการประชุมกลุ่มย่อย

กลุ่มผู้มีส่วนได้เสีย	กลุ่มย่อย	รายละเอียดกลุ่มย่อย ที่ดำเนินการมีส่วนร่วมของโครงการ
กลุ่มที่ 1: ผู้ได้รับผลกระทบทั้ง โดยตรงและโดยอ้อม	ผู้นำชุมชน/ คริวเรือนที่อยู่ในพื้นที่หมู่ 2 และหมู่ 4	(1) ผู้นำชุมชนและประชาชนในชุมชนหมู่ 2 ประกอบด้วยชุมชนเขวงวัดพังบัว ชุมชนเขวงบ้านทุ่ง และชุมชนหาดเขวงชายทะเล (2) ผู้นำชุมชนและประชาชนในชุมชนหมู่ 4 ประกอบด้วย ชุมชนในบ้านบางรักษ์ ชุมชนแหลมไม้ แก่นบางรักษ์ ชุมชนวัดบางรักษ์ และชุมชนออก คลองบางรักษ์
กลุ่มที่ 2 : หน่วยงานที่ รับผิดชอบจัดทำรายงาน การวิเคราะห์ผลกระทบ สิ่งแวดล้อม (EIA)	- เจ้าของโครงการ - นิติบุคคลผู้จัดทำรายงานการ วิเคราะห์ผลกระทบสิ่งแวดล้อม	(1) บริษัท การบินกรุงเทพ จำกัด (มหาชน) (2) บริษัท ไอเอสอีที (ประเทศไทย) จำกัด
กลุ่มที่ 3: หน่วยงานที่ทำ หน้าที่พิจารณารายงานการ วิเคราะห์ผลกระทบ สิ่งแวดล้อม	- หน่วยงานผู้พิจารณารายงานการ วิเคราะห์ผลกระทบสิ่งแวดล้อม - หน่วยงานที่มีอำนาจในการอนุมัติ การดำเนินโครงการ	- สำนักงานนโยบายและแผนทรัพยากรธรรมชาติและ สิ่งแวดล้อม (สผ.) - สำนักงานการบินพลเรือนแห่งประเทศไทย
กลุ่มที่ 4 : หน่วยงาน ราชการในพื้นที่	- ระดับอำเภอ - ระดับตำบล	(1) ที่ว่าการอำเภอเกาะสมุย (2) เทศบาลนครเกาะสมุย

3. วัน เวลา สถานที่ดำเนินการและจำนวนผู้เข้าร่วมประชุม

การจัดประชุมกลุ่มย่อย (ครั้งที่ 2) ต่อการศึกษาและจัดทำรายงานการเปลี่ยนแปลงรายละเอียดโครงการ ในรายงานการวิเคราะห์ผลกระทบสิ่งแวดล้อม โครงการสนามบินสมุย (กรณีการปรับเพิ่มจำนวนเที่ยวบินสูงสุดไม่เกิน 73 เที่ยวบินต่อวัน) ได้แบ่งจัดการประชุมเป็น 3 กลุ่มย่อย (3 เวที) โดยกลุ่มที่ 1 (กลุ่มผู้นำชุมชน) จัดขึ้นเมื่อวันจันทร์ที่ 20 สิงหาคม 2561 เวลา 10.00-12.00 น. ณ ร้านอาหาร ตำบลบ่อผุด อำเภอเกาะสมุย จังหวัดสุราษฎร์ธานี กลุ่มที่ 3 (ชุมชนหมู่ 4) จัดขึ้นในวันเสาร์ที่ 25 สิงหาคม 2561 เวลา 10.00-12.00 น. ณ อาคารอเนกประสงค์ ชุมชนวัดบางรักษ์ ตำบลบ่อผุด อำเภอเกาะสมุย จังหวัดสุราษฎร์ธานี และกลุ่มที่ 3 จัดขึ้นในวันเสาร์ที่ 25 สิงหาคม 2561 เวลา 14.00-16.00 น. ณ โรงเรียนวัดบุณชริการาม ตำบลบ่อผุด อำเภอเกาะสมุย จังหวัดสุราษฎร์ธานี โดยการประชุม 3 กลุ่มดังกล่าวมีผู้เข้าร่วมประชุมรวมทั้งสิ้น 125 ราย ประกอบด้วย ผู้นำชุมชนและประชาชน ผู้แทนหน่วยงานราชการ สื่อมวลชน ผู้พัฒนาโครงการ บริษัท การบินกรุงเทพ จำกัด (มหาชน) และบริษัทที่ปรึกษาผู้จัดทำรายงานการวิเคราะห์ผลกระทบสิ่งแวดล้อม บริษัท ไอเอสอีที (ประเทศไทย) จำกัด โดยแสดงรายละเอียดดังตารางที่ 2 และตารางที่ 3 และแสดงภาพกิจกรรมการประชุมกลุ่มย่อยดังรูปที่ 1 ถึงรูปที่ 2

ตารางที่ 3 จำแนกรายละเอียดผู้เข้าร่วมประชุมกลุ่มย่อย (ต่อ)

กลุ่มผู้มีส่วนได้เสีย	กลุ่มเป้าหมายเข้าร่วมประชุม	จำนวนผู้เข้าร่วมประชุม (คน)		
		กลุ่มย่อย 1	กลุ่มย่อย 2	กลุ่มย่อย 3
4.หน่วยงานราชการในพื้นที่	4.1 ที่ว่าการอำเภอเกาะสมุย	2	-	-
	4.2 สถานีตำรวจภูธรเกาะสมุย	-	2	-
5. สื่อมวลชน	5.1 ศูนย์เทคโนโลยีสารสนเทศฯ สุราษฎร์ธานี	-	1	-
รวม		20	73	32
รวมทั้งหมด		125		

ที่มา: อ้างอิงจำนวนผู้เข้าร่วมประชุมจากใบลงทะเบียนที่เข้าร่วมประชุมกลุ่มย่อยในวันจันทร์ที่ 20 สิงหาคม 2561 เวลา 10.00-12.00 น. และวันเสาร์ที่ 25 สิงหาคม 2561 เวลา 10.00-12.00 น. และ เวลา 14.00-16.00 น.



ภาพบรรยากาศการลงทะเบียนผู้เข้าร่วมประชุม



ภาพบรรยากาศระหว่างการประชุม



ภาพบรรยากาศการแสดงความคิดเห็นและซักถาม

รูปที่ 2 ภาพกิจกรรมการประชุมกลุ่มย่อย วันเสาร์ที่ 25 สิงหาคม 2561 เวลา 10.00-12.00 น.
ณ อาคารอเนกประสงค์ ชุมชนวัดบางรักษ์ ตำบลบ่อผุด อำเภอเกาะสมุย จังหวัดสุราษฎร์ธานี



ภาพบรรยากาศการลงทะเบียนผู้เข้าร่วมประชุม



ภาพบรรยากาศระหว่างการประชุม



ภาพบรรยากาศการแสดงความคิดเห็นและซักถาม

รูปที่ 3 ภาพกิจกรรมการประชุมกลุ่มย่อย วันเสาร์ที่ 25 สิงหาคม 2561 เวลา 14.00-16.00 น.

ณ โรงเรียนวัดบุญทรภิราม ตำบลบ่อผุด อำเภอเกาะสมุย จังหวัดสุราษฎร์ธานี

4. ผลการดำเนินกิจกรรมการมีส่วนร่วมของประชาชน

ภายหลังจบการบรรยายได้เปิดโอกาสให้ผู้เข้าร่วมประชุมได้มีส่วนร่วมในการซักถามข้อสงสัยในประเด็นต่างๆ รวมทั้งรับฟังข้อเสนอแนะที่เป็นประโยชน์ต่อโครงการ แบ่งเป็น 2 ส่วน คือ ส่วนที่ 1 ประเด็นคำถาม ข้อคิดเห็น ข้อเสนอแนะต่อโครงการ และส่วนที่ 2 ผลการตอบแบบประเมินความคิดเห็นในเวทีประชุม สามารถสรุปรายละเอียด ได้ดังนี้

4.1 ประเด็นคำถาม ข้อคิดเห็น ข้อเสนอแนะต่อโครงการจากการประชุมกลุ่มย่อย

4.1.1 ผลการประชุมกลุ่มย่อย กลุ่มที่ 1 (ผู้นำชุมชน) วันจันทร์ที่ 20 สิงหาคม 2561 เวลา 10.00-12.00 น. ณ ร้านข้าวหอม ตำบลบ่อผุด อำเภอเกาะสมุย จังหวัดสุราษฎร์ธานี

ภายหลังเสร็จสิ้นการนำเสนอผลการประชุมรับฟังความคิดเห็นที่ผ่านมา (ครั้งที่ 1 และครั้งที่ 2 และประชุมกลุ่มย่อย) รายละเอียดโครงการ และผลการศึกษาสภาพสิ่งแวดล้อมปัจจุบัน ผลการประเมินผลกระทบสิ่งแวดล้อม และมาตรการป้องกันและแก้ไขผลกระทบสิ่งแวดล้อมและมาตรการติดตามตรวจสอบผลกระทบสิ่งแวดล้อมแล้วเสร็จ ผู้เข้าร่วมประชุมได้แสดงความคิดเห็น ข้อเสนอแนะ ข้อห่วงกังวล และสอบถามข้อสงสัยในประเด็นต่างๆ ซึ่งการตอบข้อซักถามในระหว่างการประชุมอาจไม่ครอบคลุมรายละเอียดในแต่ละประเด็นที่ผู้เข้าร่วมประชุมได้แสดงความคิดเห็น ข้อเสนอแนะ จึงขอชี้แจงรายละเอียดในแต่ละประเด็น โดยสามารถสรุปประเด็นคำถามและความคิดเห็นต่างๆ ดังตารางที่ 4

ตารางที่ 4 สรุปประเด็นคำถาม ข้อเสนอแนะ ช่องทางกังวลจากผลการประชุมกลุ่มย่อย วันจันทร์ที่ 20 สิงหาคม 2561 เวลา 10.00-12.00 น. ณ ร้านอาหารหอม (ต่อ)

ประเด็น	คำถาม/ข้อเสนอแนะ/ช่องทางกังวล	คำชี้แจง	มาตรการป้องกันและแก้ไขผลกระทบสิ่งแวดล้อมและมาตรการติดตามตรวจสอบผลกระทบสิ่งแวดล้อม
<p>1. การเยียวยา ชดเชย ผู้ได้รับผลกระทบ (ต่อ)</p>		<p>ผลกระทบสามารถแจ้งกับทางโครงการได้ โดยสนามบินสมุยมีชุดข้อชี้แจงและมีความยินดีที่จะเข้าไปช่วยดูแลตามกรอบนโยบายเบื้องต้น โดยสามารถติดต่อผ่านที่อยู่ และเบอร์โทรศัพท์ ของบริษัท การบินกรุงเทพ จำกัด (มหาชน) ได้โดยตรง</p>	<p>มาตรการป้องกันและแก้ไขผลกระทบสิ่งแวดล้อมและมาตรการติดตามตรวจสอบผลกระทบสิ่งแวดล้อม เพื่อทำหน้าที่ต่างๆ เช่น ร่วมปรึกษาหารือและกำหนดแนวทางป้องกันแก้ไขปัญหาที่อาจส่งผลกระทบต่อสิ่งแวดล้อม พิจารณาแก้ไขข้อขัดแย้ง ข้อพิพาท การพิจารณาการชดเชยที่มุ่งเน้นการตรวจสอบการกำหนด และการจ่ายค่าชดเชยรูปแบบต่างๆ นอกเหนือจากกฎหมายกำหนดหากเป็นปัญหาจากโครงการในกรณี หากพิสูจนได้ว่าโครงการก่อให้เกิดความเสียหายแก่ชีวิตและทรัพย์สิน ร่วมพัฒนาโครงการพัฒนาชุมชน และสังคมรอบที่ตั้งโครงการรวมทั้งให้ข้อเสนอแนะ เพื่อปรับปรุงโครงการให้มีความเหมาะสมทั้งด้าน เศรษฐกิจสังคม สิ่งแวดล้อมและสุขภาพชุมชน เป็นต้น โดยบริษัท การบินกรุงเทพ จำกัด (มหาชน) เป็นผู้ประสานขอความร่วมมือจากผู้ตั้งคณะกรรมการกองทุนพัฒนา สุราษฎร์ธานีเป็นผู้แต่งตั้งคณะกรรมการกองทุนพัฒนา ชุมชนซึ่งมีสัดส่วนของผู้แทนภาคประชาชนต่อผู้แทน หน่วยงานราชการและเจ้าของโครงการ โดยกำหนด สัดส่วนตัวแทนจากภาคประชาชนมากกว่าครึ่งของ จำนวนคณะกรรมการฯ ทั้งหมด</p>
<p>2. ผลกระทบด้านเสียง รบกวน และความ สั่นสะเทือน</p>	<p>● กรรมการชุมชน หมู่ 4 - มีปัญหาที่เกิดขึ้นในพื้นที่ ได้รับผลกระทบโดยตรงเรื่อง เสียงดัง โดยส่วนตัวไม่ได้คืนสนามบิน สนามบินนคร มีนโยบายแก้ไขปัญหา - จากการบิน 73 เที่ยวบิน ทำให้ประชาชนโดยรอบ เดือดร้อนเพิ่มขึ้น ควรเช่าหรือซื้อที่ดินที่ได้รับ ผลกระทบ - การแก้ไขปัญหามากมาย ไม่สามารถใช้ได้ ควรแบ่ง</p>	<p>● กรรมการผู้อำนวยความสะดวก ฝ่ายสนามบิน - สนามบินสมุยอยู่ระหว่างการจัดตั้งกองทุนพัฒนาชุมชน ซึ่งประกอบด้วยคณะทำงาน 3 ฝ่าย ได้แก่ หน่วยงาน ภาครัฐ บริษัท การบินกรุงเทพ จำกัด (มหาชน) และ ชุมชน ซึ่งชุมชนจะมีเสียงมากกว่าครึ่งหนึ่งของ คณะกรรมการกองทุนฯ โดยคาดว่าจะเริ่มต้นกองทุนต้น ปี 2562 หากเบื้องต้นยังไม่มีการร่วมเข้ารวม จะเริ่มดำเนินการกองทุนฯ ไปล่วงหน้าร่วมกับชุมชนก่อน - ในเรื่องการพิจารณาการชดเชย บริษัทฯ อยู่ระหว่าง</p>	<p>- บ้านพักอาศัยที่ตั้งอยู่ภายนอกพื้นที่เส้น NEF 30 และ ประสบปัญหาเสียงดังรบกวนจากอากาศยาน ทาง โครงการจะทำการตรวจสอบ โดยการตรวจวัดเสียงเป็น กรณีไป และหากพบว่ามีค่าระดับเสียงเกินกว่า NEF 30 โครงการจะดำเนินการชดเชยตามเงื่อนไขที่กำหนดไว้ ตามที่ได้รับความเห็นชอบในรายงานการ เปลี่ยนแปลงรายละเอียดโครงการในรายงานการ วิเคราะห์ผลกระทบสิ่งแวดล้อม โครงการสนามบิน</p>

ตารางที่ 4 สรุปประเด็นคำถาม ข้อเสนอแนะ ข้อห่วงกังวลจากการประชุมกลุ่มย่อย วันจันทร์ที่ 20 สิงหาคม 2561 เวลา 10.00-12.00 น. ณ ร้านข้าวหอม (ต่อ)

ประเด็น	คำถาม/ข้อเสนอแนะ/ข้อห่วงกังวล	คำชี้แจง	มาตรการป้องกันและแก้ไขผลกระทบสิ่งแวดล้อมและมาตรการติดตามตรวจสอบผลกระทบสิ่งแวดล้อม
<p>2. ผลกระทบด้านเสียงรบกวน และควมตื่นตระหนก (ต่อ)</p>		<p>● ผู้ชำนาญการสิ่งแวดล้อม บริษัท ไอเอเอสที (ประเทศไทย) จำกัด</p> <p>- สนามบินสมุย ได้มีการตรวจวัดระดับเสียงตามมาตรการฯ ที่กำหนดไว้ในรายงานการวิเคราะห์ (กรณีปรับเพิ่มจำนวนเที่ยวบินสูงสุดไม่เกิน 50 เที่ยวบิน/วัน) ซึ่งกำหนดให้มีการตรวจวัดระดับเสียงแบบต่อเนื่อง 24 ชั่วโมงเป็นเวลา 5 วัน ปีละ 2 ครั้ง จำนวน 4 สถานี ได้แก่ วัดพระใหญ่ ชุมชนวัดบางรักษ์ปลายทางวังด้าน 17 โรงเรียนวัดบุณยศิริการาม และชุมชนวงเวียนปลายทางวัง 35 โดยตรวจวัดระดับเสียงเฉลี่ย 1 ชั่วโมง (Leq 1 hr) ระดับเสียงเฉลี่ย 24 ชั่วโมง (Leq 24 hr) ระดับเสียงสูงสุด (Lmax) และระดับเสียงเฉลี่ยกลางวันกลางคืน (Ldn) ซึ่งจากผลการติดตามตรวจสอบระดับเสียงโดยทั่วไประหว่างปีพ.ศ. 2555-2561 เมื่อเปรียบเทียบผลการตรวจวัดระดับเสียงเฉลี่ย 24 ชั่วโมง (Leq 24 hr) และระดับเสียงสูงสุด (Lmax) กับค่ามาตรฐานตามประกาศคณะกรรมการสิ่งแวดล้อมแห่งชาติ ฉบับที่ 15 (พ.ศ. 2540) เรื่อง กำหนดมาตรฐานระดับเสียง โดยทั่วไป ลงวันที่ 12 มีนาคม 2540 พบว่า ผลการตรวจวัดระดับเสียงเฉลี่ย 24 ชั่วโมง (Leq 24 hr) และผลการตรวจวัดระดับเสียงสูงสุด (Lmax) ทั้ง 4 สถานี มีค่าอยู่ในเกณฑ์มาตรฐานตามที่กฎหมายกำหนดทุกครั้ง (รายละเอียดผลการตรวจวัดอยู่ในเอกสารประกอบการประชุม)</p>	<p>มาตรการการป้องกันและแก้ไขผลกระทบสิ่งแวดล้อมและมาตรการติดตามตรวจสอบผลกระทบสิ่งแวดล้อมของสนามบินสมุย ดำเนินงานดังนี้</p> <ol style="list-style-type: none"> ควบคุมการดำเนินงานต่างๆ เพื่อป้องกันและลดผลกระทบด้านสิ่งแวดล้อมต่อสนามบินและชุมชนโดยรอบ ดำเนินงานด้านมวลชนสัมพันธ์ ประสานงานกับหน่วยงานราชการและชุมชนต่างๆ ที่เกี่ยวข้อง รายงานผลการดำเนินงานตามแผนให้ประชาชน โดยรอบทราบอย่างน้อยปีละ 1 ครั้ง <p>- บริษัท การบินกรุงเทพ จำกัด (มหาชน) ต้องจัดทำบุคคลที่ 3 (Third Party) ให้เป็นผู้ดำเนินการติดตามตรวจสอบผลกระทบสิ่งแวดล้อมและการปฏิบัติตามมาตรการด้านสิ่งแวดล้อมโครงการสนามบินสมุย (กรณีการปรับเพิ่มจำนวนเที่ยวบินสูงสุดไม่เกิน 73 เที่ยวบินต่อวัน)</p> <p>- ตรวจวัดระดับเสียงแบบต่อเนื่อง 24 ชั่วโมงเป็นเวลา 7 วัน ปีละ 2 ครั้ง จำนวน 4 สถานี ได้แก่ วัดพระใหญ่ ชุมชนวัดบางรักษ์ปลายทางวังด้าน 17 โรงเรียนวัดบุณยศิริการาม และชุมชนวงเวียนปลายทางวัง 35 โดยตรวจวัดระดับเสียงเฉลี่ย 1 ชั่วโมง (Leq 1 hr) ระดับเสียงเฉลี่ย 24 ชั่วโมง (Leq 24 hr) ระดับเสียงสูงสุด (Lmax) ระดับเสียงเปอร์เซ็นต์ไทล์ที่ 90 (L90) และระดับเสียงเฉลี่ยกลางวันกลางคืน (Ldn) และค่าการประเมินระดับเสียง (NEF, Ldn) โดยใช้แบบจำลองทางคณิตศาสตร์ ปีละ 1 ครั้ง</p>

ตารางที่ 4 สรุปประเด็นคำถาม ข้อเสนอแนะฯ ข้อห่วงกังวลจากการประชุมกลุ่มย่อย วันจันทร์ที่ 20 สิงหาคม 2561 เวลา 10.00-12.00 น. ณ ร้านข้าวมอบ (ต่อ)

ประเด็น	คำถาม/ข้อเสนอแนะ/ข้อห่วงกังวล	คำชี้แจง	มาตรการป้องกันและแก้ไขผลกระทบสิ่งแวดล้อมและมาตรการติดตามตรวจสอบผลกระทบสิ่งแวดล้อม
5. การคมนาคม	<ul style="list-style-type: none"> ● กรรมการชุมชนวัดบางรักษ์ <ul style="list-style-type: none"> - สนามบินฯ ควรมีการปรับปรุงถนนเส้นทางเข้า-ออกสนามบินบริเวณชุมชนโดยรอบให้เป็นคอนกรีตเพื่ออำนวยความสะดวกแก่ผู้สัญจรไปมา 	<ul style="list-style-type: none"> ● รองกรรมการผู้อำนวยการใหญ่ ฝ่ายสนามบิน <ul style="list-style-type: none"> - เส้นทางสาธารณะต่างๆ ที่ใช้เข้า-ออก สนามบินปัจจุบันอยู่ในความดูแลของเทศบาลนครเกาะสมุย โดยหากหน่วยงานผู้ดูแลมีความขัดข้องประการใด สามารถแจ้งต่อบริษัท การบินกรุงเทพ จำกัด (มหาชน) ได้ ซึ่งบริษัทฯ มีความยินดีที่จะเข้าไปให้การสนับสนุนและช่วยเหลือในการประสานงานและดูแลในส่วนที่ดำเนินการได้ 	<ul style="list-style-type: none"> - ประสานงานกับหน่วยงานที่เกี่ยวข้องเพื่อปรับปรุงโครงสร้างถนนพื้นที่ผิวจราจร ความกว้างของเขตทางและระบบระบายน้ำข้างถนน ที่อยู่โดยรอบสนามบินให้ได้มาตรฐานและมีประสิทธิภาพ
6. มาตรการติดตามตรวจสอบระดับเสียง	<ul style="list-style-type: none"> ● ประธานชุมชนหนองควายทะเล <ul style="list-style-type: none"> - ประชาชนส่วนใหญ่มองไม่เข้าใจเรื่องหลักวิชาการผลกระทบ หรือการกำหนดเส้นเสียง มีความเป็นไปได้หรือไม่ที่ทางสนามบินจะทำการอบรม หรือให้ความรู้แก่ตัวแทนชุมชน เพื่อให้ไปประชาสัมพันธ์กับชุมชนต่อได้ เพราะผลกระทบที่เกิดขึ้นส่วนใหญ่อยู่บริเวณหัวสนามบิน 	<ul style="list-style-type: none"> ● รองกรรมการผู้อำนวยการใหญ่ ฝ่ายสนามบิน <ul style="list-style-type: none"> - การดำเนินการตรวจวัดคุณภาพสิ่งแวดล้อมครั้งต่อไปจะแจ้งและเชิญตัวแทนผู้นำชุมชน/ตัวแทนชุมชนเข้ามาร่วมสังเกตการณ์ และจะจัดให้มีการอบรมเรื่องการตรวจวัดคุณภาพสิ่งแวดล้อมให้กับผู้นำ/ตัวแทนชุมชนด้วย 	
7. การระบายน้ำ	<ul style="list-style-type: none"> ● ประธานชุมชนหนองควายทะเล <ul style="list-style-type: none"> - ควรหารือร่วมกับชุมชน ในการหาทางออกเรื่องน้ำท่วมในชุมชน 	<ul style="list-style-type: none"> ● รองกรรมการผู้อำนวยการใหญ่ ฝ่ายสนามบิน <ul style="list-style-type: none"> - สนามบินสมุยจะประสานทางเทศบาลนครเกาะสมุยเพื่อแก้ไขปัญหาที่ท่วมซึ่ง โดยปัจจุบันสนามบินสมุยได้มีการประสานงานกับเทศบาลฯ เกี่ยวกับ การแก้ปัญหาที่ท่วมซึ่ง โดยปัจจุบันมีการจัดตั้งคณะกรรมการเพื่อแก้ไขปัญหาถาวรและพื้นที่น้ำท่วมโดยรอบสนามบินสมุยเพื่อแก้ไขปัญหาต่างๆ ที่เกิดขึ้น โดยมีตัวแทนชุมชนเป็นคณะทำงานร่วมด้วย 	<ul style="list-style-type: none"> - ประสานงานกับเทศบาลนครเกาะสมุยเพื่อสนับสนุนการแก้ไขปัญหาการระบายน้ำในบริเวณแนวถนนใกล้กับสุสานฝั่งปลายทางวิ่งหมายเลข 35
8. อื่นๆ	<ul style="list-style-type: none"> ● ประธานชุมชนหนองควายทะเล <ul style="list-style-type: none"> - การเพิ่มเที่ยวบินจำนวน 73 รวมทุกเที่ยวบินหรือไม่ควรนำนมมะพร้าว มาใช้เป็น welcome drink เพราะมะพร้าวเป็นผลไม้ประจำเกาะ - กรณีเครื่องบิน delay แล้วญาติผู้โดยสารที่มารับต้องจ่ายค่าจอดรถเพิ่มขึ้น BA จะรับผิดชอบอย่างไร 	<ul style="list-style-type: none"> ● รองกรรมการผู้อำนวยการใหญ่ ฝ่ายสนามบิน <ul style="list-style-type: none"> - การเพิ่ม 73 เที่ยวบินเฉพาะเที่ยวบินในเชิงพาณิชย์เท่านั้น - ทางสนามบินฯ ขอเข้าไปพิจารณาและเสนอฝ่ายบริหารระดับสูงและฝ่ายที่เกี่ยวข้องต่อไป ทั้งในส่วนของ welcome drink และค่าที่จอดรถ 	

ตารางที่ 4 สรุปประเด็นคำถาม ข้อเสนอแนะ ช่องทางกังวลจากการประชุมกลุ่มย่อย วันจันทร์ที่ 20 สิงหาคม 2561 เวลา 10.00-12.00 น. ณ ร้านข้าวหอม (ต่อ)

ประเด็น	คำถาม/ข้อเสนอแนะ/ช่องทางกังวล	คำชี้แจง	มาตรการป้องกันและแก้ไขผลกระทบสิ่งแวดล้อม และมาตรการติดตามตรวจสอบผลกระทบสิ่งแวดล้อม
		แสดงความคิดเห็น โดยที่ปรึกษาจะดำเนินการลงพื้นที่ สำรวจความคิดเห็นเพิ่มเติมช่วงต้นเดือน ก.ย. 61 ขอ ความร่วมมือประชาชน หรือตัวแทนชุมชนช่วย ประชาสัมพันธ์กับลูกบ้านในการให้ความร่วมมือแสดง ความคิดเห็นด้วย	

ที่มา : บริษัท ไอเอเอสที (ประเทศไทย) จำกัด, กันยายน 2561

ตารางที่ 5 สรุปประเด็นคำถาม ข้อเสนอแนะ ช่องว่างจากผลการประชุมกลุ่มย่อย วันที่ 25 สิงหาคม 2561 เวลา 10.00-12.00 น.
ณ อาคารอเนกประสงค์ ชุมชนวัดบางรักฯ

ประเด็น	คำถาม/ข้อเสนอแนะ/ข้อห่วงกังวล	คำชี้แจง	มาตรการการป้องกันและแก้ไขผลกระทบสิ่งแวดล้อม และมาตรการติดตามตรวจสอบผลกระทบสิ่งแวดล้อม
<p>1. การเยียวยา ชดเชยผู้ได้รับ ผลกระทบ</p>	<ul style="list-style-type: none"> ● ตัวแทนชุมชนวัดบางรักฯ หมู่ 4 <ul style="list-style-type: none"> - การพัฒนาสนามบินมีทั้งผลดีผลเสีย สนามบินควรมีความเหมาะสมและชดเชยให้เหมาะสม เช่น เรื่องสาธารณสุข การพยาบาล ตามความเหมาะสมและพอดีกับแต่ละครัวเรือน ควรทำให้อยู่ร่วมกันได้อย่างมีความสุขให้ชุมชนมีความสุขทั้งกายและใจ ● ตัวแทนชุมชนวัดบางรักฯ หมู่ 4 <ul style="list-style-type: none"> - สนามบินมีทั้งผลประโยชน์และผลกระทบ แต่สนามบินมีเจ้าหน้าที่ที่มาคอยดูแลค่อนข้างน้อย ทำให้ประชาชนได้รับผลกระทบด้านสุขภาพ ทั้งหู และระบบทางเดินหายใจ ควรมีการดูแลชดเชยให้เพียงพอ ได้รับผลกระทบห้องพักให้เข้า ● กรรมการชุมชนวัดบางรักฯ หมู่ 4 <ul style="list-style-type: none"> - สนามบินส่งผลกระทบต่อชุมชนต้องการให้มีการจัดการชดเชยแต่ละกลุ่ม ตามระดับความเดือดร้อนที่ต่างกันในแต่ละกลุ่มให้ชัดเจน เช่น ตั้งกองทุน ● ตัวแทนชุมชนวัดบางรักฯ หมู่ 4 <ul style="list-style-type: none"> - การพัฒนาสนามบินช่วยให้มีความเจริญแต่ผลกระทบก็มีตามมาด้วย สนามบินต้องมีความเมตตาใจกว้างดูแลเอาใจใส่ชาวบ้าน ไม่เห็นแก่ประโยชน์ส่วนตัวและดูแลความเป็นอยู่ของคนสมุย เนื่องจากได้รับผลกระทบจากสนามบินจริง 	<p>คำชี้แจง</p> <p>● รองกรรมการผู้อำนวยการใหญ่ ฝ่ายสนามบิน สนามบินสมุยอยู่ระหว่างการจัดตั้งกองทุนพัฒนาชุมชนซึ่งประกอบด้วยคณะทำงาน 3 ฝ่าย ได้แก่ หน่วยงานภาครัฐ บริษัท การบินกรุงเทพ จำกัด (มหาชน) และชุมชนซึ่งชุมชนจะมีเสียมากกว่ากึ่งหนึ่งของคณะกรรมการกองทุน โดยคาดว่าจะเริ่มต้นกองทุนต้นปี 2562 หากเบื้องต้นยังไม่มีส่วนหน่วยงานรัฐเข้ารวม จะเริ่มดำเนินการกองทุนฯ ไปล่วงหน้าร่วมกับชุมชนก่อน</p> <p>- ในเรื่องการพิจารณาการชดเชย บริษัทฯ อยู่ระหว่าง การเร่งจ่ายเงินชดเชยตามรายชื่อที่ได้รับเงินชดเชยตามหลักเกณฑ์เหลือ 4 ราย สำหรับในเขตพื้นที่ NEF 30-40 โดยในการชดเชยนั้น สนามบินสมุยได้ดำเนินการตามหลักเกณฑ์ที่คณะกรรมการชดเชยตามมาตราการลดผลกระทบสิ่งแวดล้อมได้วางไว้ หากชุมชนผู้ที่อยู่พื้นที่ NEF 30 หากได้รับผลกระทบสามารถประสานงานกับทางสนามบินสมุย แล้วมาพิจารณาหาแนวทางในการดำเนินการรวมกันได้</p> <p>- สนามบินฯ ตระหนักถึงความเดือนร้อนราคา และมีความตั้งใจ มุ่งมั่นที่จะดูแลผู้ได้รับผลกระทบสิ่งแวดล้อมให้ดีที่สุด จึงตั้งคณะทำงานพิจารณาการชดเชยฯ ซึ่งประกอบด้วย 3 ส่วน ได้แก่ หน่วยงานภาครัฐ บริษัท การบินกรุงเทพ จำกัด (มหาชน) และตัวแทนชุมชน ในกรณีที่มีประชาชนผู้ได้รับผลกระทบต่อความเสียหาย</p>	<p>มาตรการการป้องกันและแก้ไขผลกระทบสิ่งแวดล้อม และมาตรการติดตามตรวจสอบผลกระทบสิ่งแวดล้อม</p> <p>- ให้บริษัท การบินกรุงเทพ จำกัด (มหาชน) ประสานงานกับคณะทำงานพิจารณาการชดเชยตามมาตรการลดผลกระทบสิ่งแวดล้อมจากการบินปรับปรุงการให้บริการของสนามบินสมุยเพื่อเร่งดำเนินการจ่ายชดเชยด้านเสียงให้เสร็จสิ้น</p> <p>- บริษัท การบินกรุงเทพ จำกัด (มหาชน) ต้องนำเสนอผลการติดตามตรวจสอบระดับเสียง NEF ทุกปีตามที่ได้เสนอไว้ในรายงานฯ และตรวจสอบการเปลี่ยนแปลงของพื้นที่ที่ได้รับผลกระทบที่อยู่ในแนวเสียง NEF 30 ต่อคณะทำงานพิจารณาชดเชยตามมาตรการลดผลกระทบสิ่งแวดล้อมจากการบินปรับปรุงการให้บริการของสนามบินเพื่อพิจารณาว่าดำเนินการชดเชยผลกระทบตามที่กำหนดในรายงานฯ</p> <p>- ในขั้นดำเนินการโครงการ หากพบว่าโครงการฯ ทำให้เกิดผลกระทบสิ่งแวดล้อมหรือมีข้อร้องเรียนให้บริษัท การบินกรุงเทพ จำกัด (มหาชน) ต้องดำเนินการป้องกันและแก้ไขโดยเร่งด่วน</p> <p>- ศูนย์ข้อมูลสิ่งแวดล้อมที่ได้ทำการจัดตั้งไว้แล้วจะทำหน้าที่ให้ข้อมูลหรือตอบคำถามเกี่ยวกับเกณฑ์ในการชดเชย ขั้นตอนการดำเนินงานและระยะเวลาในการชดเชย ต้องใช้สิทธิในการรับการชดเชยตามรายงานฉบับที่ได้รับอนุญาตกรณีรับเพิ่มเที่ยวบินสูงสุดไม่เกิน 73 เที่ยวบิน/วัน</p>

ตารางที่ 5 สรุปประเด็นคำถาม ข้อเสนอแนะ ข้อห่วงกังวลจากการประชุมกลุ่มย่อย วันเสาร์ที่ 25 สิงหาคม 2561 เวลา 10.00-12.00 น.

ณ อาคารอเนกประสงค์ ขุมชนวัดบางรักฯ. (ต่อ).

ประเด็น	คำถาม/ข้อเสนอแนะ/ข้อห่วงกังวล	คำชี้แจง	มาตรการการป้องกันและแก้ไขผลกระทบสิ่งแวดล้อม และมาตรการติดตามตรวจสอบผลกระทบสิ่งแวดล้อม
<p>1. การเยียวยา ชดเชยผู้ได้รับ ผลกระทบ (ต่อ)</p>			<p>- ดำเนินการตรวจสอบสุขภาพประจำปีให้แก่ประชาชนที่อาศัยอยู่ในพื้นที่แนวเส้นทาง NEF 30 โดยเน้นการตรวจสอบสุขภาพหรือการได้ยิน โดยการประสานงานไปยังโรงพยาบาลใกล้เคียงเพื่อจัดแพทย์หรือพยาบาลตรวจสุขภาพให้แก่ชุมชนหรือสนับสนุนอุปกรณ์/สนับสนุนงบประมาณจัดซื้ออุปกรณ์ตรวจวัดสุขภาพตำบลหรือสถานพยาบาลที่อยู่ใกล้ชุมชน เพื่อให้บริการแก่ชุมชน ปีละ 2 ครั้ง</p> <p>- รวบรวมสถิติการเจ็บป่วยของประชาชนในชุมชนโดยรอบสนามบินสมุยจากหน่วยงานสาธารณสุขในพื้นที่ พร้อมทั้งวิเคราะห์แนวโน้มการเปลี่ยนแปลงและเฝ้าระวังสุขภาพของชุมชน ปีละ 1 ครั้ง</p>
<p>2. ผลกระทบด้าน เสียงรบกวน และ ความสั่นสะเทือน</p>	<p>● ตัวแทนชุมชนวัดบางรักฯ หมู่ 4</p> <p>- ต้องแสดงผลการศึกษาตัวเลขต่างๆ ตามข้อเท็จจริงในเรื่องผลกระทบด้านสิ่งแวดล้อม เช่น เรื่อง เสียง อากาศ</p> <p>● กรรมการชุมชนวัดบางรักฯ หมู่ 4</p> <p>- ชาวบ้านอยู่ใกล้สนามบินได้รับความเดือดร้อน จะเชื่อผลตรวจวัดเสียงได้อย่างไรไวถูกต้องไม่เกินมาตรฐาน</p> <p>● ตัวแทนชุมชนวัดบางรักฯ หมู่ 4</p> <p>- ต้องแสดงผลการตรวจวัด เช่น เสียง ฝุ่น และเรื่องอื่นๆ ควรมีการเปรียบเทียบบริเวณพื้นที่ต่างๆ ควบคู่ไปกับมาตรฐานของหน่วยงานรัฐโดยเปรียบเทียบจุดที่ไม่มีผลกระทบให้เห็นแล้ว</p>	<p>● ผู้ชำนาญการสิ่งแวดล้อม บริษัท ไอเอเอสที (ประเทศไทย) จำกัด</p> <p>- การกำหนดพื้นที่ที่จะได้รับผลกระทบหรือพื้นที่ที่ชัดเจนจากผลกระทบด้านเสียงจำเป็นต้องมีหลักเกณฑ์และแนวทางที่ใช้ในการประเมินและการกำหนดขอบเขตพื้นที่ดังกล่าว โดยการประเมินผลกระทบด้านเสียงในครั้งนี้ได้ใช้แบบจำลองทางคณิตศาสตร์ AEDT Version 2d ซึ่งเป็นแบบจำลองที่สำนักงานบริหารการบินแห่งชาติ (The Federal Aviation Administration (FAA)) ได้พัฒนาปรับปรุงขึ้นมาใช้ในการศึกษาเบื้องต้นจากแบบจำลองพัฒนาปรับปรุงรายละเอียดต่างๆ ของแบบจำลองมากยิ่งขึ้น เช่น ระดับเสียงจากเครื่องบินแต่ละประเภทที่สนามบินสมุยใช้อยู่</p>	<p>- บ้านพักอาศัยที่ตั้งอยู่ภายนอกพื้นที่เส้น NEF 30 และประสบปัญหาเสียงดังรบกวนจากอากาศยาน ทางโครงการจะทำการตรวจสอบ โดยการตรวจวัดเสียงเป็นกรณีไป และหากพบว่ามีการระดับเสียงเกินกว่า NEF 30 โครงการจะดำเนินการขอขยับเขตเสียงเงินให้ที่กำหนดไว้ ตามที่ได้รับความเห็นชอบในรายงานการเปลี่ยนแปลงรายละเอียดโครงการในรายงานการวิเคราะห์ผลกระทบสิ่งแวดล้อม โครงการสนามบินสมุย (กรณีรับเพิ่มจำนวนเที่ยวบินสูงสุดไม่เกิน 73 เที่ยวบิน/วัน)</p> <p>- ดำเนินการชดเชยหรือลดผลกระทบสำหรับประชาชนที่อยู่ภายในพื้นที่แนวเส้นทาง NEF 30 ตามที่ได้รับความคิดเห็นขอรายงานการวิเคราะห์ผลกระทบ</p>

ตารางที่ 5 สรุปประเด็นคำถาม ข้อเสนอแนะ ข้อห่วงกังวลจากการประชุมกลุ่มย่อย วันที่ 25 สิงหาคม 2561 เวลา 10.00-12.00 น.
ณ อาคารอเนกประสงค์ ขุมชนวัดบางรักฯ (ต่อ).

ประเด็น	คำถาม/ข้อเสนอแนะ/ข้อห่วงกังวล	คำชี้แจง	มาตรการการป้องกันและแก้ไขผลกระทบสิ่งแวดล้อม และมาตรการติดตามตรวจสอบผลกระทบสิ่งแวดล้อม
<p>2. ผลกระทบด้านเสียงรบกวน และความสัมพันธ์เสียง (ต่อ)</p>		<p>ประเมินผลกระทบด้านเสียงและการใช้แบบจำลองประเมินผลกระทบด้านเสียงอีกครั้ง อยากรู้ก็ตาม การดำเนินการขจัดหรือลดผลกระทบสำหรับประชาชนที่อยู่ภายในพื้นที่แนวเส้นเสียง NEF 30 ยังคงยึดตามหลักเกณฑ์ที่ได้รับความเห็นชอบรายงานการวิเคราะห์สิ่งแวดล้อมโครงการสนามบินสมุย กรณี 36 เที่ยวบินต่อวันซึ่งมีแนวเขตพื้นที่ขจัดเสียงมากกว่ากรณี 50 และ 73 เที่ยวบินต่อวัน</p> <ul style="list-style-type: none"> ● ที่ปรึกษา บริษัท การบินกรุงเทพ จำกัด (มหาชน) <ul style="list-style-type: none"> - พื้นที่ด้านทิศใต้บริเวณหัวทางวิ่งด้าน 35 ของสนามบิน สมุยมีการถมที่ดินสูง 4 เมตร เมื่อทำการประเมินแนวเส้นเสียงซึ่งมีการประเมินในระดับดินจึงทำให้แนวเส้นเสียงมีลักษณะแบนในปัจจุบัน - ปัจจุบันข้อมูลผลการตรวจวัดต่างๆ ของโครงการมีการประชาสัมพันธ์ตามบอร์ดประชาสัมพันธ์ของชุมชน เช่น วัดบางรักฯ โรงเรียนวัดบุญชริการาม ศูนย์บริการสาธารณสุขสุขเฉลิมพระเกียรติ (บางรักฯ) เป็นประจำทุกรอบการตรวจสอบ และเอกสาร Monitor มีรายงานผลการตรวจวัดส่งหน่วยงานต่างๆ ที่เกี่ยวข้องทั้งสำนักงานนโยบายและแผนทรัพยากรธรรมชาติและสิ่งแวดล้อม (สผ.) สำนักงานการบินพลเรือนแห่งประเทศไทย (กพท.) สำนักงานทรัพยากรธรรมชาติและสิ่งแวดล้อมจังหวัดสุราษฎร์ธานี และเทศบาลนครเกาะสมุย 	<p>มาตรการการป้องกันและแก้ไขผลกระทบสิ่งแวดล้อม และมาตรการติดตามตรวจสอบผลกระทบสิ่งแวดล้อม</p> <ul style="list-style-type: none"> - ให้คณะทำงานด้านสิ่งแวดล้อมของสนามบินสมุย ดำเนินงานดังนี้ <ol style="list-style-type: none"> 1. ควบคุมการดำเนินงานต่างๆ เพื่อป้องกันและลดผลกระทบด้านสิ่งแวดล้อมต่อสนามบินและชุมชนโดยรอบ 2. ดำเนินงานด้านมวลชนสัมพันธ์ 3. ประสานงานกับหน่วยงานราชการและชุมชนต่างๆ ที่เกี่ยวข้อง 4. รายงานผลการดำเนินงานตามแผนให้ประชาชน โดยรอบทราบอย่างน้อยปีละ 1 ครั้ง - บริษัท การบินกรุงเทพ จำกัด (มหาชน) ต้องจัดทำบุคคลที่ 3 (Third Party) ให้เป็นผู้ดำเนินการติดตามตรวจสอบผลกระทบสิ่งแวดล้อมและการปฏิบัติตามมาตรการด้านสิ่งแวดล้อมโครงการสนามบินสมุย (กรณีการปรับเพิ่มจำนวนเที่ยวบินสูงสุดไม่เกิน 73 เที่ยวบินต่อวัน) - ตรวจวัดระดับเสียงแบบต่อเนื่อง 24 ชั่วโมงเป็นเวลา 7 วัน ปีละ 2 ครั้ง จำนวน 4 สถานี ได้แก่ วัดพระใหญ่ ชุมชนวัดบางรักฯ ปลายทางวิ่งด้าน 17 โรงเรียนวัดบุญชริการาม และชุมชนแนววงปลายทางวิ่ง 35 โดยตรวจวัดระดับเสียงเฉลี่ย 1 ชั่วโมง (Leq 1 hr) ระดับเสียงเฉลี่ย 24 ชั่วโมง (Leq 24 hr) ระดับเสียงสูงสุด (Lmax) ระดับเสียงเปอร์เซ็นต์ที่ 90 (L90) และระดับเสียงเฉลี่ยกลางวันกลางคืน (Ldn)

ตารางที่ 5 สรุปประเด็นคำถาม ข้อเสนอแนะ ข้อห่วงกังวลจากการประชุมกลุ่มย่อย วันเสาร์ที่ 25 สิงหาคม 2561 เวลา 10.00-12.00 น.

ณ อาคารอเนกประสงค์ ชุมชนวัดบางรักษ์. (ต่อ).

ประเด็น	คำถาม/ข้อเสนอแนะ/ข้อห่วงกังวล	คำชี้แจง	มาตรการการป้องกันและแก้ไขผลกระทบสิ่งแวดล้อมและมาตรการติดตามตรวจสอบผลกระทบสิ่งแวดล้อม
4. มาตรการติดตามตรวจวัดระดับเสียง (ต่อ)	- ต้องการให้ผู้บริหารสนามบิน/การบินกรุงเทพ ลงพื้นที่ชุมชนด้วย เพื่อรับทราบผลกระทบของชุมชนที่เกิดจากการดำเนินงานปัจจุบันของสนามบิน		<p>มาตรการการป้องกันและแก้ไขผลกระทบสิ่งแวดล้อมและมาตรการติดตามตรวจสอบผลกระทบสิ่งแวดล้อม (Lmax) ระดับเสียงเปอร์เซ็นต์ที่ 90 (L90) และระดับเสียงเฉลี่ยกลางวันกลางคืน (Ldn)</p> <ul style="list-style-type: none"> - มาตรการระดับเสียง (NEF, Ldn) โดยใช้แบบจำลองทางคณิตศาสตร์ ปีละ 1 ครั้ง - ตรวจวัดคุณภาพอากาศในบรรยากาศ แบบต่อเนื่อง 24 ชั่วโมง เป็นเวลา 7 วัน ปีละ 2 ครั้ง (ในช่วงฤดูแล้งและฤดูฝน) จำนวน 2 สถานี ได้แก่ บริเวณหน้าอาคารที่พักผู้โดยสาร และบริเวณชุมชนวัดบางรักษ์ หมู่ 4 บริเวณห้วยทางวัง 17 โดยตรวจวัดปริมาณฝุ่นละอองรวม (TSP) ปริมาณฝุ่นละอองขนาดเล็กไม่เกิน 10 ไมครอน (PM-10) คาร์บอนมอนอกไซด์ (CO) และ ไนโตรเจนไดออกไซด์ (NO₂)
5. ความปลอดภัย	<ul style="list-style-type: none"> ● ความกว้างและความยาวของทางวิ่งของสนามบินสมุยได้ตามมาตรฐานหรือไม่ 	<ul style="list-style-type: none"> ● ที่ปรึกษา บริษัท การบินกรุงเทพ จำกัด (มหาชน) <ul style="list-style-type: none"> - ทางวิ่งของสนามบินปัจจุบันมีความยาว 2,100 เมตร จัดเป็นสนามบินที่ได้ตามมาตรฐานขององค์การการบินพลเรือนระหว่างประเทศ (International Civil Aviation Organization : ICAO) ที่กำหนดให้สนามบินที่มีความยาวทางวิ่งตั้งแต่ 1,800 เมตร ขึ้นไป จัดเป็นสนามบินใน Aerodrome Code C มีข้อกำหนดเขตปลอดภัยในการเดินอากาศ โดยในส่วนของ Runway Strips นั้น ทางสนามบินสมุยได้จัดเตรียมพื้นที่ไว้สำหรับการบินขึ้นและร่อนลง มีระยะก่อนและหลังของทางวิ่งรวมทั้งพื้นที่ที่จัดเตรียมไว้สำหรับให้อากาศยานใช้ในการหยุด ในกรณีที่ไม่อาจบินขึ้นได้ทั้งที่ทำการวิ่งขึ้นแล้ว 	

ตารางที่ 5 สรุปประเด็นคำถาม ข้อเสนอแนะ ข้อห่วงกังวลจากการประชุมกลุ่มย่อย วันเสาร์ที่ 25 สิงหาคม 2561 เวลา 10.00-12.00 น.
ณ อาคารอเนกประสงค์ ชุมชนวัดบางรักษ์. (ต่อ).

ประเด็น	คำถาม/ข้อเสนอแนะ/ข้อห่วงกังวล	คำชี้แจง	มาตรการการป้องกันและแก้ไขผลกระทบสิ่งแวดล้อม และมาตรการติดตามตรวจสอบผลกระทบสิ่งแวดล้อม
7. การบุกรุกพื้นที่ สาธารณะ	<ul style="list-style-type: none"> ● ตัวแทนชุมชนวัดบางรักษ์ หมู่ 4 <ul style="list-style-type: none"> - สนามบินไม่ควรใช้พื้นที่สาธารณะ เช่น พื้นที่คลอง ป่าชายเลน และพื้นที่วัด เพื่อประโยชน์ทางธุรกิจ ● ตัวแทนชุมชนออกคลองบางรักษ์ หมู่ 4 <ul style="list-style-type: none"> - ปัญหาการออกเอนตพื้นที่สนามบินบางส่วน เช่น แถววัดบ่อโพธิ์ มีการบุกรุกที่สาธารณะ - ร้องเรียนผ่านสภาพความ : ให้สนามบินขุดเซย ช่วยเหลือนชุมชนชาวบ้านที่ได้รับความเดือดร้อน รวมถึง เรื่องการบุกรุกที่สาธารณะ - ร้องเรียนถึงตลาดหลักทรัพย์ บุกรุกที่สาธารณะแต่ ได้เข้าตลาดหลักทรัพย์ - ควรมีการจัดการเรื่องที่ดินให้ถูกต้องตามกฎหมาย 	<ul style="list-style-type: none"> ● รongกรรมการผู้อำนวยความสะดวก ฝ่ายสนามบิน <ul style="list-style-type: none"> - เบื้องต้นไม่สามารถตอบคำถามแทนหน่วยงานอื่นได้ และเป็นเรื่องที่อยู่ในกระบวนการของกฎหมาย 	<p>มาตรการการป้องกันและแก้ไขผลกระทบสิ่งแวดล้อม และมาตรการติดตามตรวจสอบผลกระทบสิ่งแวดล้อม</p>
8. อื่นๆ	<ul style="list-style-type: none"> ● ตัวแทนชุมชนออกคลองบางรักษ์ หมู่ 4 <ul style="list-style-type: none"> - เคยทำเรื่องแจ้งผลกระทบจากสนามบินสมุยและ ขอให้ระงับการพัฒนา 73 เที่ยวบินต่อไป ไม่ได้รับการ หน่วยงานต่างๆ แล้วเรื่องก็เงียบไป ไม่ได้รับการ ตอบรับจากหน่วยงานต่างๆเช่นสภาพความ ● ตัวแทนชุมชนวัดบางรักษ์ หมู่ 4 <ul style="list-style-type: none"> - การมีส่วนร่วมของประชาชน ควรพิจารณาปรับหรือ ให้มีหัวข้อ “รูปแบบการสร้างความร่วมมือของ สนามบินกับชุมชน” หรือผู้ที่ได้รับผลกระทบ 	<ul style="list-style-type: none"> ● รongกรรมการผู้อำนวยความสะดวก ฝ่ายสนามบิน <ul style="list-style-type: none"> - เบื้องต้นไม่สามารถตอบคำถามแทนหน่วยงานอื่นได้ ● ผู้ชำนาญการสิ่งแวดล้อม บริษัท ไอเอเอสที (ประเทศไทย) จำกัด <ul style="list-style-type: none"> - กระบวนการมีส่วนร่วมของประชาชนได้ดำเนินถึง สร้างความร่วมมือของสนามบินกับชุมชนด้วยอยู่แล้ว โดยการดำเนินการดำเนินการมีส่วนร่วมของประชาชนที่ ผ่านมาได้ดำเนินการตามแนวทางการมีส่วนร่วมของ ประชาชนและการประเมินผลกระทบสิ่งแวดล้อมทาง 	

4.1.3 ผลการประชุมกลุ่มย่อย (ชุมชนหมู่ 2) วันเสาร์ที่ 25 สิงหาคม 2561 เวลา 14.00-16.00 น. ณ โรงเรียนวัดบุญพิริการาม ตำบลบ่อผุด อำเภอเกาะสมุย จังหวัดสุราษฎร์ธานี

ภายหลังเสร็จสิ้นการนำเสนอผลการประชุมรับฟังความคิดเห็นที่ผ่านมา (ครั้งที่ 1 และครั้งที่ 2 และประชุมกลุ่มย่อย) รายละเอียดโครงการ และผลการศึกษาสภาพสิ่งแวดล้อมปัจจุบัน ผลการประเมินผลกระทบสิ่งแวดล้อม และมาตรการป้องกันและแก้ไขผลกระทบสิ่งแวดล้อมและมาตรการติดตามตรวจสอบผลกระทบสิ่งแวดล้อมแล้วเสร็จ ผู้เข้าร่วมประชุมได้แสดงความคิดเห็น ข้อเสนอแนะ ข้อห่วงกังวล และสอบถามในรายละเอียดโครงการ ซึ่งการตอบข้อซักถามในระหว่างการประชุมอาจไม่ครอบคลุมรายละเอียดในแต่ละประเด็นที่ผู้เข้าร่วมประชุมได้แสดงความคิดเห็น ข้อเสนอแนะ จึงขอชี้แจงรายละเอียดในแต่ละประเด็น โดยสามารถสรุปประเด็นคำถามและความคิดเห็นต่างๆ ดังตารางที่ 6

ตารางที่ 6 สรุปประเด็นคำถาม ข้อเสนอแนะ ช่องว่างกังวลจากการประชุมกลุ่มย่อย วันที่ 25 สิงหาคม 2561 เวลา 14.00-16.00 น.
ณ โรงเรียนวัดบุญชริการาม (ต่อ)

ประเด็น	คำถาม/ข้อเสนอแนะ/ข้อห่วงกังวล	คำชี้แจง	มาตรการการป้องกันและแก้ไขผลกระทบสิ่งแวดล้อม และมาตรการติดตามตรวจสอบผลกระทบสิ่งแวดล้อม
1. การเยียวยา ชดเชยผู้ได้รับ ผลกระทบ (ต่อ)	<ul style="list-style-type: none"> ● ตัวแทนชุมชนแฉวงวัดพังบัว หมู่ 2 <ul style="list-style-type: none"> - ต้องการให้สนามบินชดเชยเยียวยาให้ครบถ้วนเหมาะสมพอใจ รายบุคคล ให้เรียบร้อยพอใจก่อนตามลำดับผลกระทบ ● ตัวแทนชุมชนแฉวงวัดพังบัว หมู่ 2 <ul style="list-style-type: none"> - ยังไม่เข้าใจเรื่องกองทุน เงินสมทบกองทุนให้เพื่อสาธารณประโยชน์หรือเพื่อเยียวยาผลกระทบกับชุมชน ● ตัวแทนชุมชนแฉวงวัดพังบัว หมู่ 2 <ul style="list-style-type: none"> - ต้องการให้กำหนดการชดเชยให้ชัดเจน ต้องเข้าถึงชุมชนและมีการตกลง ร่วมกับชุมชนอย่างแท้จริง 	<p>หลักเกณฑ์ที่คณะกรรมการชดเชยตามมาตรการลดผลกระทบสิ่งแวดล้อมได้วางไว้ หากชุมชนผู้ที่อยู่พื้นที่ NEF 30 หากได้รับผลกระทบสามารถประสานงานกับทางสนามบินศุภชัย แล้วมาพิจารณาหาแนวทางในการดำเนินการร่วมกันได้</p> <ul style="list-style-type: none"> - สนามบินฯ ตระหนักถึงความอ่อนรอนราคา และมีความตั้งใจ มุ่งมั่นที่จะดูแลผู้ได้รับผลกระทบสิ่งแวดล้อมให้ดีที่สุด จึงตั้งคณะกรรมการชดเชยฯ ซึ่งประกอบด้วย 3 ส่วน ได้แก่ หน่วยงานภาครัฐ บริษัทการบินกรุงเทพ จำกัด (มหาชน) และตัวแทนชุมชนในกรณีที่มีประชาชนผู้ได้รับผลกระทบต่อความเสียหายของอาคาร/สิ่งปลูกสร้างจากการดำเนินการของสนามบิน เช่น ฟ้าเพดานตกหล่น กระຈกแตก หรือผลกระทบด้านแรงสั่นสะเทือน ฯลฯ หากชุมชนได้รับผลกระทบสามารถแจ้งกับทางโครงการได้ โดยสนามบินศุภชัยไม่ขัดข้องและมีความยินดีที่จะเข้าไปช่วยดูแลตามกรอบนโยบายเบื้องต้น โดยสามารถติดต่อผ่านที่อยู่ และเบอร์โทรศัพท์ ของบริษัท การบินกรุงเทพ จำกัด (มหาชน) ได้โดยตรง - สนามบินศุภชัยจัดตัวเครื่องบินให้ชุมชนในเส้นทาง NEF 30 และ NEF 40 ปีละ 12 ใบต่อครัวเรือนและมีความยินดีที่จะให้บริการผู้ป่วยที่จะเดินทางไปรักษาพยาบาล โดยคณะกรรมการชุมชนสามารถทำหนังสือเพื่อขอตัวเครื่องบินในการเดินทางผ่านที่ผอ.สนามบินศุภชัยหรือ 	<p>มาตรการการป้องกันและแก้ไขผลกระทบสิ่งแวดล้อมและมาตรการติดตามตรวจสอบผลกระทบสิ่งแวดล้อม</p> <ul style="list-style-type: none"> - จัดตั้งกองทุนพัฒนาชุมชน โดยคณะกรรมการประกอบด้วยตัวแทน 3 ฝ่าย คือหน่วยงานภาครัฐ บริษัท การบินกรุงเทพ จำกัด (มหาชน) และชุมชนเพื่อทำหน้าที่ต่างๆ เช่น ร่วมปรึกษาหารือและกำหนดแนวทางการป้องกันแก้ไขปัญหาที่อาจส่งผลกระทบต่อสิ่งแวดล้อม พิจารณาแก้ไขข้อขัดแย้ง ข้อพิพาท การพิจารณาการชดเชยทั้งแง่การตรวจสอบการกำหนดและการจ่ายค่าชดเชยรูปแบบต่างๆ นอกเหนือจากกฎหมายที่กำหนดหากเป็นปัญหาจากโครงการในกรณีหากพิสูจน์ได้ว่าโครงการก่อให้เกิดความเสียหายแก่ชีวิตและทรัพย์สิน ร่วมพัฒนาโครงการพัฒนาชุมชนและสังคมรอบที่ตั้งโครงการรวมทั้งข้อเสนอแนะเพื่อปรับปรุงโครงการให้มีความเหมาะสมทั้งด้านเศรษฐกิจ สังคม สิ่งแวดล้อมและสุขภาพชุมชน เป็นต้น โดยบริษัท การบินกรุงเทพ จำกัด (มหาชน) เป็นผู้ประสานขอความร่วมมือจากผู้ว่าราชการจังหวัดสุราษฎร์ธานี เป็นผู้แต่งตั้งคณะกรรมการกองทุนพัฒนาชุมชนซึ่งมีสัดส่วนของผู้แทนภาคประชาชนต่อผู้แทนหน่วยงานราชการและเจ้าของโครงการ โดยกำหนดสัดส่วนตัวแทนจากภาคประชาชนมากกว่ากึ่งหนึ่งของจำนวนคณะกรรมการฯ ทั้งหมด

**ตารางที่ 6 สรุปประเด็นคำถาม ข้อเสนอแนะ ช่องทางกึ่งจากการประชุมกลุ่มย่อย วันที่ 25 สิงหาคม 2561 เวลา 14.00-16.00 น.
ณ โรงเรียนวัดบุญชุกริการาม (ต่อ)**

ประเด็น	คำถาม/ข้อเสนอแนะ/ข้อห่วงกังวล	คำชี้แจง	มาตรการการป้องกันและแก้ไขผลกระทบสิ่งแวดล้อม และมาตรการติดตามตรวจสอบผลกระทบสิ่งแวดล้อม
<p>2. ผลกระทบด้าน เสียงรบกวน และความ สิ้นเปลือง (ต่อ)</p>	<ul style="list-style-type: none"> ● ประธานชุมชนหาหนทางชวยทะเล หมู่ 2 <ul style="list-style-type: none"> - เส้นเสียงมีทิศทางขยายไปทางทิศเหนือมาก ซึ่งเป็นพื้นที่ทะเล จากการสังเกตพบว่ามีกการขยายทางวิ่ง ทำให้หมู่ 2 ได้รับผลกระทบ แต่ได้รับการชวยชวยน้อยควรแก้ไขปัญหาคงจริงใจ - ต้องการให้มีตัวแทนชุมชนได้มีการอบรมเรื่องการตรวจวัดเสียงการทำเสียงเสีย เนื่องจากมีความไม่เชื่อมั่นในเส้นเสียงปัจจุบัน - ต้องการให้มีตัวแทนสนามบิน เข้ามาในชุมชน เพื่อทำการจัดตั้งแต่เริ่มมีเที่ยวบินในแต่ละวันจนจบเที่ยวบินสุดท้าย ● ตัวแทนชุมชนแจ้งจัดฟังบัว หมู่ 2 <ul style="list-style-type: none"> - ยังไม่เชื่อมั่นการตรวจวัดเสียง ต้องการให้ลงพื้นที่จริงในการตรวจสอบผลกระทบ 	<p>- สนามบินสมุยอยู่ระหว่างการจัดตั้งกองทุนพัฒนาชุมชนซึ่งประกอบด้วยคณะทำงาน 3 ฝ่าย ได้แก่ หน่วยงานภาครัฐ บริษัท การบินกรุงเทพ จำกัด (มหาชน) และชุมชนซึ่งชุมชนจะมีเสียมากกว่ากึ่งหนึ่งของคณะกรรมการกองทุนฯ โดยคาดว่าจะเริ่มต้นกองทุนต้นปี 2562 หากเบื้องต้นยังไม่มีย่อยหน่วยงานรัฐเข้าร่วมจะเริ่มดำเนินการกองทุนฯ ไปล่วงหน้าร่วมกับชุมชนก่อน</p> <p>- ในเรื่องการพิจารณาการชวยชวย บริษัทฯ อยู่ระหว่างการเร่งจ่ายเงินชวยชวยรายชวยชวยที่ได้รับเงินชวยชวยตามหลักเกณฑ์เหลือ 4 ราย สำหรับในเขตพื้นที่ NEF 30-40 โดยในการชวยชวยนั้น สนามบินสมุยได้ดำเนินการหลักเกณฑ์ที่คณะทำงานพิจารณาชวยชวยตามมาตรการลดผลกระทบสิ่งแวดล้อมได้วางไว้ หากชุมชนผู้ที่อยู่พื้นที่ NEF 30 หากได้รับผลกระทบสามารถประสานงานกับทางสนามบินสมุย แล้วมาพิจารณาหาแนวทางในการดำเนินการร่วมกันได้</p> <p>- สนามบินฯ ตระหนักถึงความเดือนร้อนราคา และมีความตั้งใจ มุ่งมั่นที่จะดูแลผู้ได้รับผลกระทบสิ่งแวดล้อมให้ดีที่สุด จึงตั้งคณะทำงานพิจารณาการชวยชวยฯ ซึ่งประกอบด้วย 3 ส่วน ได้แก่ หน่วยงานภาครัฐ บริษัท การบินกรุงเทพ จำกัด (มหาชน) และตัวแทนชุมชน ในกรณีที่มีประชาชนผู้ได้รับผลกระทบต่อความเสียหายของอาคาร/สิ่งปลูกสร้างจากการดำเนินงานเสียหายของสนามบิน เช่น ฟ้าเพดานตกหล่น กระจกแตก หรือ</p>	<p>มาตรการการป้องกันและแก้ไขผลกระทบสิ่งแวดล้อมและมาตรการติดตามตรวจสอบผลกระทบสิ่งแวดล้อม</p> <p>เปลี่ยนแปลงรายละเอียดโครงการในรายงานการวิเคราะห์ผลกระทบสิ่งแวดล้อม โครงการสนามบินสมุย (กรณีปรับเพิ่มจำนวนเที่ยวบินสูงสุดไม่เกิน 73 เที่ยวบิน/วัน)</p> <p>- ดำเนินการชวยชวยหรือลดผลกระทบสำหรับประชาชนที่อยู่ภายในพื้นที่แนวเส้นเสียง NEF 30 ตามที่ได้รับความคิดเห็นขอรายงานการวิเคราะห์ผลกระทบสิ่งแวดล้อมโครงการสนามบินสมุย การดำเนินการเปลี่ยนแปลงประเภทอากาศยานและเพิ่มเที่ยวบินวันละ 2 เที่ยวบิน (รวม 36 เที่ยวบินต่อวัน) ตามมติ คชก. 2550) โดยให้เข้าไปตามหลักเกณฑ์ที่คณะทำงานพิจารณาการชวยชวยตามมาตรการลดผลกระทบสิ่งแวดล้อมจากการปรับปรุงการให้บริการของสนามบินสมุยซึ่งเป็นคณะทำงานที่ได้รับการแต่งตั้งโดยสำนักงานการบินพลเรือนแห่งประเทศไทยกำหนด</p> <p>- ประสานงานไปยังโรงเรียนวัดบุญชุกริการาม วัดบุญชุกริการาม และวัดพระใหญ่ เพื่อหาแนวทางการร่วมกันในการกำหนดมาตรการป้องกันและลดผลกระทบด้านเสียงที่เหมาะสม</p> <p>- หลีกเลี่ยงการบินหลังเวลา 22.00 น. ยกเว้นกรณีฉุกเฉิน เช่น กรณีภาวะอากาศแปรปรวน เที่ยวบินรับขนผู้ป่วย หรือปัญหาด้านเทคนิค ทั้งนี้ บริษัทฯ จะรายงานสำนักงานการบินพลเรือนแห่งประเทศไทย</p>

ตารางที่ 6 สรุปประเด็นคำถาม ข้อเสนอแนะ ช่องทางกังวลจากการประชุมกลุ่มย่อย วันที่ 25 สิงหาคม 2561 เวลา 14.00-16.00 น.
ณ โรงเรียนวัดบุญชุกริการาม (ต่อ)

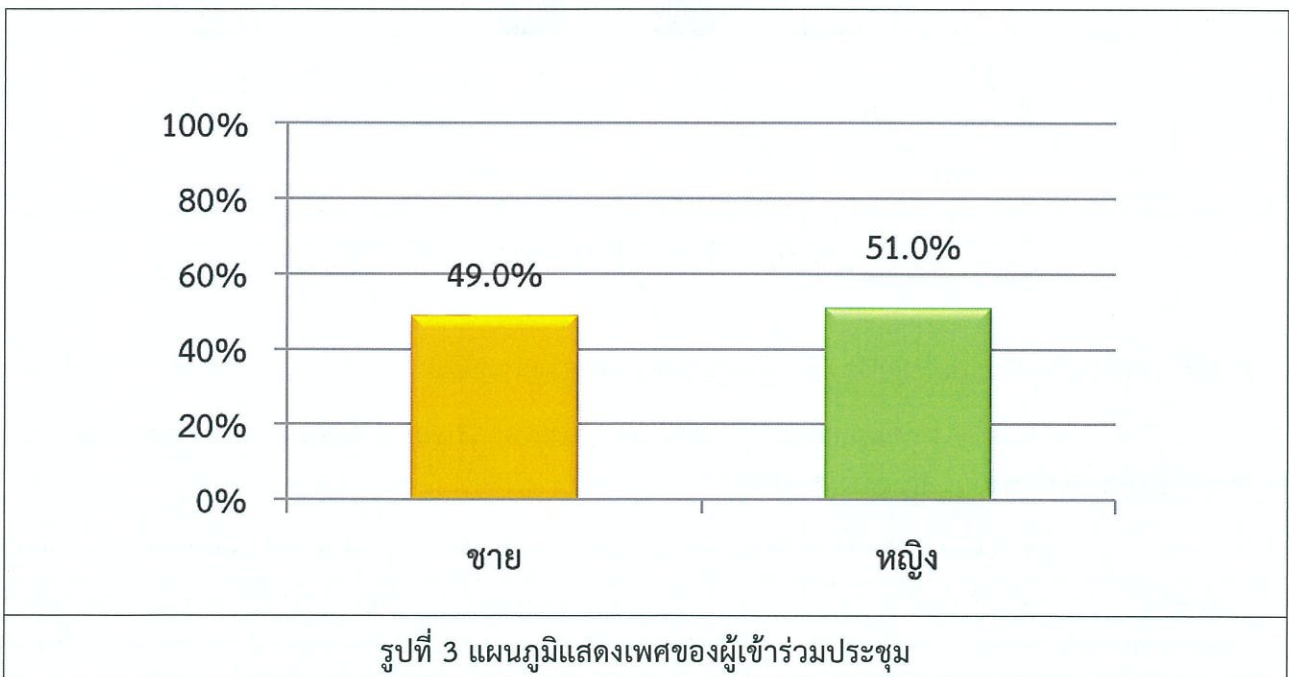
ประเด็น	คำถาม/ข้อเสนอแนะ/ข้อห่วงกังวล	คำชี้แจง	มาตรการการป้องกันและแก้ไขผลกระทบสิ่งแวดล้อม และมาตรการติดตามตรวจสอบผลกระทบสิ่งแวดล้อม
2. ผลกระทบด้าน เสียงรบกวน และความ สั่นสะเทือน (ต่อ)	<ul style="list-style-type: none"> ตัวแทนชุมชนแถววัดพังบัว หมู่ 2 <ul style="list-style-type: none"> ควรทำความเข้าใจกับชุมชนว่ามาจัดประชุมแล้วมีขั้นตอนการพิจารณาอนุญาตอย่างไร กพท. แจ้งเอกสารวันที่ 4 เมษายน 2561 เรื่องไม่ยืนยันตั้งเดิมซึ่งอยู่ในเขตปลอดภัยในสนามบิน ซึ่งขัดกับข้อกำหนดที่ไม่ครอบคลุมตั้งแต่เดิม 	<p>คำชี้แจง</p>	<p>มูลนิธิกราม และชุมชนแนววงปลายทางวิ่ง 35 โดยตรวจวัดระดับเสียงเฉลี่ย 1 ชั่วโมง (Leq 1 hr) ระดับเสียงเฉลี่ย 24 ชั่วโมง (Leq 24 hr) ระดับเสียงสูงสุด (Lmax) ระดับเสียงเปอร์เซ็นต์ที่ 90 (L90) และระดับเสียงเฉลี่ยกลางวันกลางคืน (Ldn)</p> <p>- คาดการณ์ระดับเสียง (NEF, Ldn) โดยใช้แบบจำลองทางคณิตศาสตร์ ปีละ 1 ครั้ง</p>
3. อื่น ๆ	<ul style="list-style-type: none"> ตัวแทนชุมชนแถววัดพังบัว หมู่ 2 <ul style="list-style-type: none"> ควรทำความเข้าใจกับชุมชนว่ามาจัดประชุมแล้วมีขั้นตอนการพิจารณาอนุญาตอย่างไร กพท. แจ้งเอกสารวันที่ 4 เมษายน 2561 เรื่องไม่ยืนยันตั้งเดิมซึ่งอยู่ในเขตปลอดภัยในสนามบิน ซึ่งขัดกับข้อกำหนดที่ไม่ครอบคลุมตั้งแต่เดิม 	<ul style="list-style-type: none"> ผู้ชำนาญการสิ่งแวดล้อม บริษัท ไอเอเอสที (ประเทศไทย) จำกัด <ul style="list-style-type: none"> การดำเนินการดำเนินการมีส่วนร่วมของประชาชนที่ผ่านมาได้ดำเนินการตามแนวทางการมีส่วนร่วมของประชาชนและการประเมินผลกระทบสิ่งแวดล้อมทางสังคมในกระบวนการวิเคราะห์ผลกระทบสิ่งแวดล้อมของ สผ. รวมทั้งตามระเบียบสำนักนายกรัฐมนตรี ว่าด้วยการรับฟังความคิดเห็นของประชาชน พ.ศ. 2548 โดยกำหนดให้มีการรับฟังความคิดเห็นอย่างน้อย 2 ครั้ง ครั้งแรกเพื่อชี้แจง รายละเอียดโครงการ ครั้งที่ 2 เพื่อนำเสนอ มาตรการต่อชุมชน ซึ่งการศึกษาครั้งนี้ได้รวบรวมข้อมูล ทั้งจากการสำรวจด้วยแบบสอบถาม และ จากการจัดประชุมรับฟังความคิดเห็น โดยการดำเนินการดำเนินการมีส่วนร่วมของประชาชนไม่ได้ถามหรือมีการลงมติของกลุ่มผู้มีส่วนได้เสียต่างๆ หรือชุมชนว่าเห็นด้วยหรือไม่เห็นด้วย หรือเอาหรือไม่เอาโครงการ แต่ผลการศึกษาประเมินผลกระทบสิ่งแวดล้อมด้าน 	

4.2 ผลการตอบแบบประเมินความคิดเห็นจากเวทีการประชุมกลุ่มย่อย

ภายหลังการจัดประชุมกลุ่มย่อยกลุ่มที่ 1 วันจันทร์ที่ 20 สิงหาคม 2561 เวลา 10.00-12.00 น. ณ ร้านข้าวหอม ตำบลบ่อผุด อำเภอเกาะสมุย จังหวัดสุราษฎร์ธานี กลุ่มที่ 2 วันเสาร์ที่ 25 สิงหาคม 2561 เวลา 10.00-12.00 น. ณ อาคารอเนกประสงค์ ชุมชนวัดบางรักษ์ ตำบลบ่อผุด อำเภอเกาะสมุย จังหวัดสุราษฎร์ธานี และกลุ่มที่ 3 วันเสาร์ที่ 25 สิงหาคม 2561 เวลา 14.00-16.00 น. ณ โรงเรียนวัดบุญทรภิคาราม ตำบลบ่อผุด อำเภอเกาะสมุย จังหวัดสุราษฎร์ธานี. ผู้เข้าร่วมประชุมได้ร่วมแสดงความคิดเห็นผ่านแบบประเมินหลังการจัดประชุม รวมจำนวนทั้งสิ้น 49 ราย จากผู้เข้าร่วมประชุม 88 ราย (ไม่นับจำนวนของผู้เข้าร่วมประชุมที่เข้าประชุมซ้ำกันในกลุ่มย่อยที่ 1, 2 และ 3 และไม่นับตัวแทนผู้เข้าร่วมประชุมจากบริษัท การบินกรุงเทพ จำกัด (มหาชน) และบริษัท ไอเอสอีที (ประเทศไทย) จำกัด 12 ราย) โดยสามารถสรุปประเด็นสำคัญๆ ประกอบด้วย ความคิดเห็นต่อมาตรการป้องกันและแก้ไขผลกระทบสิ่งแวดล้อมและมาตรการติดตามตรวจสอบผลกระทบสิ่งแวดล้อมของโครงการ และข้อเสนอแนะอื่นๆ เพื่อนำไปปรับปรุงมาตรการฯ ทั้งนี้ โครงการได้มีการชี้แจงข้อซักถามข้อสงสัยในประเด็นต่างๆ ที่สะท้อนมาจากผู้เข้าร่วมประชุมกลุ่มย่อย เพื่อลดความวิตกกังวลต่อการดำเนินโครงการ สรุปรายละเอียดได้ดังนี้

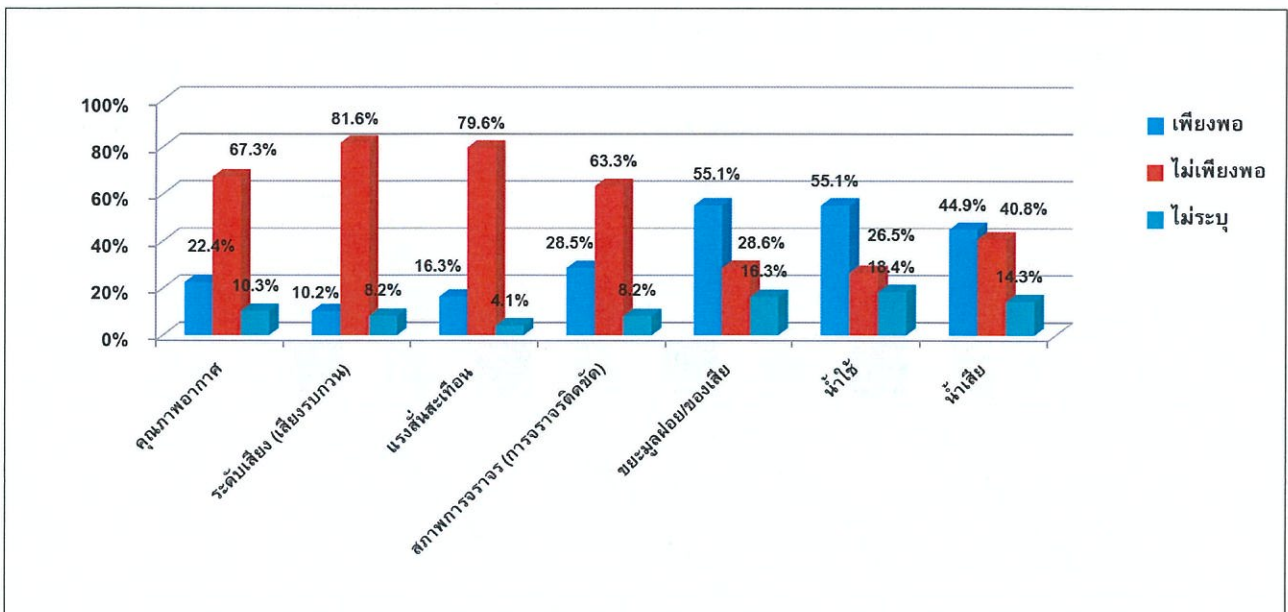
ส่วนที่ 1 ข้อมูลทั่วไป

ผู้ตอบแบบประเมินภายหลังการจัดประชุม ประกอบด้วย ประชาชนจากชุมชนต่างๆ ร้อยละ 83.7 ผู้นำชุมชน ร้อยละ 12.2 หน่วยงานราชการ ร้อยละ 4.1 เป็นเพศหญิง ร้อยละ 51.0 และเพศชาย ร้อยละ 49.0 (ดังรูปที่ 3) โดยส่วนใหญ่มีอายุระหว่าง 51-60 ปี ร้อยละ 38.8 อายุระหว่าง 41-50 ปี และมากกว่า 60 ปี ร้อยละ 18.4 สัดส่วนเท่ากัน อายุระหว่าง 31-40 ปี ร้อยละ 16.3 อายุ 20-30 ปี ร้อยละ 8.2 (ดังรูปที่ 4) สำหรับการศึกษ พบว่า ผู้ตอบแบบประเมินส่วนใหญ่จบการศึกษาประถมศึกษา ร้อยละ 28.6 รองลงมาจบการศึกษาระดับปริญญาตรี ร้อยละ 22.4 ระดับมัธยมศึกษาตอนปลาย ร้อยละ 18.4 จบการศึกษาสูงกว่าปริญญาตรี ร้อยละ 16.3 ระดับมัธยมศึกษาตอนต้น ร้อยละ 2.0 และมีผู้ไม่ระบุระดับการศึกษา ร้อยละ 12.2 (ดังรูปที่ 5)



ตารางที่ 7 ความคิดเห็นต่อมาตรการป้องกันและแก้ไขผลกระทบสิ่งแวดล้อม และมาตรการติดตามตรวจสอบผลกระทบสิ่งแวดล้อม

ประเด็น	ความคิดเห็นต่อมาตรการป้องกัน และแก้ไขผลกระทบสิ่งแวดล้อม และมาตรการติดตามตรวจสอบผลกระทบสิ่งแวดล้อม		
	เพียงพอ (ร้อยละ)	ไม่เพียงพอ (ร้อยละ)	ไม่ระบุ (ร้อยละ)
1. คุณภาพอากาศ	22.4	67.3	10.3
2. ระดับเสียง (เสียงดังรบกวน)	10.2	81.6	8.2
3. แร่งสันสะท้อน (ความเสียหายต่อตัวบ้าน กระจก และหลังคา)	16.3	79.6	4.1
4. สภาพการจราจร (การจราจรติดขัด)	28.5	63.3	8.2
5. ชยะมูลฝอย/ของเสีย	55.1	28.6	16.3
6. น้ำใช้	55.1	26.5	18.4
7. น้ำเสีย	44.9	40.8	14.3



รูปที่ 6 แผนภูมิแสดงความคิดเห็นต่อมาตรการป้องกันและแก้ไขผลกระทบสิ่งแวดล้อม และมาตรการติดตามตรวจสอบผลกระทบสิ่งแวดล้อม

2) ความคิดเห็นต่อมาตรการป้องกันและแก้ไขผลกระทบสิ่งแวดล้อม และมาตรการติดตามตรวจสอบผลกระทบสิ่งแวดล้อมด้านเศรษฐกิจ-สังคม และสุขภาพ

ผู้เข้าร่วมประชุมมีความเห็นว่ามาตรการป้องกันและแก้ไขผลกระทบสิ่งแวดล้อม และมาตรการติดตามตรวจสอบผลกระทบสิ่งแวดล้อมด้านเศรษฐกิจ-สังคม และสุขภาพ ที่ควรมีการปรับปรุงเพิ่มเติม ได้แก่ ปัญหาสิ่งแวดล้อมที่ส่งผลต่อสุขภาพ ร้อยละ 69.4 รองลงมา คือ ด้านอาชีวอนามัยและความปลอดภัย ร้อยละ 53.0 ด้านเศรษฐกิจสังคมและการมีส่วนร่วมของประชาชน ร้อยละ 44.9 และการบริการสาธารณสุขและสาธารณสุข (ความเพียงพอของการให้บริการระบบสาธารณสุขพื้นฐาน) ร้อยละ 38.8 ดังสรุปในตารางที่ 8 และรูปที่ 7

ส่วนที่ 3 ข้อเสนอแนะอื่นๆ เพื่อนำไปปรับปรุงมาตรการป้องกันและแก้ไขผลกระทบสิ่งแวดล้อมและมาตรการติดตามตรวจสอบผลกระทบสิ่งแวดล้อม และรายงานการวิเคราะห์ผลกระทบสิ่งแวดล้อม

ผู้เข้าร่วมประชุมทั้ง 3 กลุ่ม มีข้อเสนอแนะต่อมาตรการป้องกันและแก้ไขผลกระทบสิ่งแวดล้อมและมาตรการติดตามตรวจสอบผลกระทบสิ่งแวดล้อม และรายงานการวิเคราะห์ผลกระทบสิ่งแวดล้อมของโครงการสรุปได้ดังนี้

1) ด้านสังคม

- ควรดูแลชุมชนหมู่ที่ 2 โดยเฉพาะบริเวณใกล้วัดบุญพิริการามเพิ่มขึ้น
- ควรปรับปรุงและให้ชุมชนมีส่วนร่วมมากขึ้นเรื่องชดเชยและค่าตัวเครื่องบินของคณะกรรมการชุมชน
- ควรมีการจ่ายเงินชดเชยให้กับชุมชนอย่างเหมาะสมด้วยความยุติธรรม
- ควรมีการจัดกลุ่มผู้ได้รับความเดือดร้อนแบ่งเป็นผู้ได้รับผลกระทบหลักรองและเยียวยาแก้ไขก่อนมีการขยายเที่ยวบิน
- ต้องการให้สนามบินฯ มีความรับผิดชอบต่อชุมชนและจัดการกับปัญหา ชดเชยความเสียหายที่ชุมชนได้รับผลกระทบทุกครัวเรือนตามความเหมาะสม

2) ด้านสิ่งแวดล้อม

- ควรมีตัวอย่างด้านสิ่งแวดล้อมเปรียบเทียบกับของสนามบินสมุยเพื่อช่วยเปรียบเทียบค่าในพื้นที่แทนที่จะอาศัยค่ามาตรฐานกลางเพียงอย่างเดียว
- ควรชดเชยความเสียหายเดิมให้เรียบร้อยก่อนการเพิ่มเที่ยวบิน
- ควรคืนพื้นที่สาธารณะให้อยู่ในสภาพเดิม
- ควรแก้ไขปัญหาผลกระทบเรื่องเสียงด้วยการลงพื้นที่จริงแทนการใช้เครื่องมือ

3) ด้านอื่นๆ

- ส่วนใหญ่เห็นด้วยในการปรับเพิ่มเที่ยวบินเป็น 73 เที่ยวบินต่อวัน แต่ขอให้มีการชดเชยเยียวยาผู้ที่ได้รับผลกระทบอย่างเร่งด่วนและเหมาะสม

