

## รายงานสถานการณ์ค่าโดยสารเส้นทางภายในประเทศ ไตรมาสที่ 1 ปี 2562

การกำกับดูแลค่าโดยสารเส้นทางภายในประเทศมีการเปลี่ยนแปลงหลักเกณฑ์โดยกำหนดเพดานค่าโดยสารแยกระหว่างบริการต้นทุนต่ำ (Low Cost Service) และบริการเต็มรูปแบบ (Full Service) ในกลุ่มเส้นทางที่มีการแข่งขันสูง เพื่อให้สอดคล้องกับการพัฒนาการตลาดของอุตสาหกรรมการบิน โดยหลักเกณฑ์ใหม่สำหรับการกำกับดูแลค่าโดยสารเส้นทางภายในประเทศ เป็นไปตามประกาศคณะกรรมการการบินพลเรือน เรื่อง หลักเกณฑ์และวิธีการคำนวณค่าโดยสารและค่าระวางสำหรับอากาศยานขนส่งในเส้นทางบินภายในประเทศ พ.ศ. 2561 ประกาศ ณ วันที่ 2 พฤศจิกายน พ.ศ. 2561 โดยมีผลตั้งแต่วันที่ 16 มกราคม 2562 ทั้งนี้ โดยสรุปกลุ่มเส้นทางและอัตราค่าโดยสารสูงสุด ดังนี้

### กลุ่มที่ 1 กลุ่มที่ไม่ควบคุมค่าโดยสาร คือ

1. เส้นทางบินที่มีระยะทางบินไม่เกิน 300 กิโลเมตร ซึ่งมีการเดินทางภาคพื้นสะดวก
2. เส้นทางบินซึ่งเป็นเส้นทางบินเชื่อมระหว่างภาคโดยไม่แวะทำอากาศยานในกรุงเทพฯ

### กลุ่มที่ 2 กลุ่มที่ควบคุมค่าโดยสาร คือ

1. เส้นทางบินที่มีระยะทางบินไม่เกิน 300 กิโลเมตร และมีการเดินทางภาคพื้นไม่สะดวก สายการบินสามารถกำหนดค่าโดยสารชั้นประหยัดได้ไม่เกิน 22 บาทต่อกิโลเมตร
2. เส้นทางบินที่มีระยะทางบินเกินกว่า 300 กิโลเมตร กำหนดเพดานค่าโดยสารชั้นประหยัด เป็น 2 กลุ่ม ตามประเภทบริการ ได้แก่

2.1 สำหรับบริการเต็มรูปแบบ (Full Service) สายการบินสามารถกำหนดค่าโดยสารชั้นประหยัดได้ไม่เกิน 13 บาทต่อกิโลเมตร ซึ่งสายการบินจะต้องจัดบริการโดยไม่คิดค่าใช้จ่ายเพิ่มเติมอย่างน้อย 3 รายการ ได้แก่ บริการน้ำหนักสัมภาระลงทะเลียนอย่างน้อย 20 กิโลกรัม บริการอาหารและเครื่องดื่ม และบริการเลือกที่นั่ง

2.2 สำหรับบริการต้นทุนต่ำ (Low Cost) สายการบินสามารถกำหนดค่าโดยสารชั้นประหยัดได้ไม่เกิน 9.40 บาทต่อกิโลเมตร ซึ่งสายการบินจัดบริการให้ผู้โดยสารน้อยกว่าบริการเต็มรูปแบบ ทั้งนี้ สายการบินสามารถเพิ่มราคาชั้นธุรกิจได้ไม่เกินร้อยละ 30 ของเพดานค่าโดยสารชั้นประหยัด

ในการติดตามตรวจสอบการเรียกเก็บค่าโดยสารเส้นทางภายในประเทศโดยรวบรวมข้อมูลจากเว็บไซต์ของสายการบินที่ให้บริการทั้งหมด 7 ราย ได้แก่ การบินไทย บางกอกแอร์เวย์ส ไทยสมายล์ ไทยแอร์เอเชีย นกแอร์ ไทยไลอ้อนแอร์ และไทยเวียดเจ็ท ซึ่งจากการรวบรวมข้อมูล ในช่วงไตรมาสที่ 1/2562 สามารถสรุปสถานการณ์ค่าโดยสารของเส้นทางแต่ละกลุ่มตามหลักเกณฑ์และวิธีการคำนวณค่าโดยสารของผู้ประกอบการขนส่งสำหรับอากาศยานขนส่งภายในประเทศได้ ดังนี้

### 1.สถานการณ์ค่าโดยสารเส้นทางกลุ่มที่ไม่ควบคุมค่าโดยสารไตรมาสที่ 1/2562

- เส้นทางที่ไม่ควบคุมค่าโดยสารมีจำนวน 36 เส้นทาง โดยมีสายการบินให้บริการ 6 ราย ได้แก่ บางกอกแอร์เวย์ส ไทยสมายล์ ไทยแอร์เอเชีย ไทยไลอ้อนแอร์ นกแอร์ และไทยเวียดเจ็ท
- เมื่อพิจารณาค่าโดยสารสูงสุดของเส้นทางที่ไม่ควบคุมค่าโดยสาร พบว่า มีค่าโดยสารอยู่ที่ 9,300 บาทต่อเที่ยว หรือ 8.82 บาทต่อกิโลเมตร ได้แก่ เส้นทางเชียงใหม่ – สมุย และกลับ มีสายการบินให้บริการ 1 ราย ส่วนเส้นทางที่ค่าโดยสารต่ำสุด มีค่าโดยสารอยู่ที่ 625 บาทต่อเที่ยว หรือ 2.82 บาทต่อกิโลเมตร ได้แก่ เส้นทางภูเก็ต – เชียงราย มีสายการบินให้บริการ 1 ราย

ข้อมูลการแข่งขันค่าโดยสารในเส้นทางกลุ่มที่ไม่ควบคุมราคาตามตารางที่ 1

ตารางที่ 1 ค่าโดยสารและจำนวนเที่ยวบินของสายการบินในกลุ่มเส้นทางที่ไม่ควบคุมค่าโดยสารไตรมาสที่ 1/2562

หน่วย: บาท

Origin	Destination	Airline	Min Fare	Min Fare per KM	Max Fare	Max Fare per KM	Average Flight per Day (เที่ยวบิน)
Chiang Mai	Hat Yai	Thai Airasia	1,426	1.07	4,376	3.27	2
	Khon Kaen	Thai Airasia	868	1.79	4,738	9.77	2
	Krabi	Bangkok Airways	4,690	3.80	9,180	7.45	4
		Thai Airasia	2,939	2.78	7,934	6.43	2
	Phuket	Bangkok Airways	4,090	3.24	8,300	6.57	1
		Thai Airasia	2,431	1.92	6,955	5.51	3
		Thai Smile	3,450	3.37	6,200	4.91	1
	Samui	Bangkok Airways	5,790	5.49	9,300	8.82	1
	Surat Thani	Thai Airasia	2,711	3.65	7,191	6.43	1
	Udon Thani	Nok Air	980	2.12	3,718	8.03	3
U-tapao	Thai Airasia	868	1.22	4,173	5.89	2	
	Thai Lion Air	900	1.27	5,165	7.28	1	
Chiang Rai	Hat Yai	Thai Airasia	1,790	1.24	5,390	3.73	1
	Phuket	Thai Vietjet	1,365	0.99	5,110	3.72	1
Hat Yai	Chiang Mai	Thai Airasia	1,519	1.14	2,906	2.17	2
	Chiang Rai	Thai Airasia	1,519	1.05	3,777	2.61	1
	Khon Kaen	Thai Airasia	1,627	1.36	3,570	2.98	1
	Udon Thani	Thai Lion Air	1,345	1.17	5,845	5.06	1
	U-tapao	Thai Airasia	685	1.03	2,771	4.17	1
Khon Kaen	Chiang Mai	Thai Airasia	635	1.31	3,916	8.07	2
	Hat Yai	Thai Airasia	922	0.77	2,752	2.30	1
	Phuket	Thai Airasia	1,012	0.90	3,190	2.85	1
Krabi	Chiang Mai	Bangkok Airways	4,080	3.31	9,180	7.45	5
		Thai Airasia	946	0.77	2,985	2.42	2
Phuket	Chiang Mai	Bangkok Airways	2,540	2.01	8,300	6.57	1
		Thai Airasia	1,519	1.20	4,014	3.18	3
		Thai Smile	2,250	1.86	6,200	4.91	1
	Chiang Rai	Thai Vietjet	625	0.46	5,110	3.72	1
	Khon Kaen	Thai Airasia	899	0.80	3,042	2.71	1
	Udon Thani	Thai Airasia	1,059	0.92	2,650	2.30	1
	U-tapao	Bangkok Airways	2,190	3.57	5,810	9.48	1
		Thai Airasia	1,233	2.01	3,140	5.12	1
Samui	Chiang Mai	Bangkok Airways	5,790	5.49	9,300	8.82	1
	U-tapao	Bangkok Airways	4,490	11.75	5,490	14.37	1
Surat Thani	Chiang Mai	Thai Airasia	1,472	1.40	3,494	3.13	1
Udon Thani	Chiang Mai	Nok Air	868	1.87	2,784	6.01	3
	Hat Yai	Thai Lion Air	1,345	1.17	6,445	5.58	1

Origin	Destination	Airline	Min Fare	Min Fare per KM	Max Fare	Max Fare per KM	Average Flight per Day (เที่ยวบิน)
	Phuket	Thai Airasia	1,286	1.12	2,956	2.56	1
	U-tapao	Thai Airasia	1,172	1.96	2,985	4.98	1
U-tapao	Chiang Mai	Thai Airasia	1,402	1.98	2,752	3.88	2
		Thai Lion Air	645	0.91	2,545	3.59	2
	Hat Yai	Thai Airasia	732	1.10	1,935	2.91	1
	Phuket	Bangkok Airways	2,190	3.57	5,810	9.48	1
		Thai Airasia	1,233	2.01	2,547	4.15	1
	Samui	Bangkok Airways	4,190	10.97	5,490	14.37	1
	Udon Thani	Thai Airasia	962	1.61	2,189	3.65	1

จากการติดตามข้อมูลค่าโดยสารทางเว็บไซต์ของสายการบินที่ให้บริการเส้นทางภายในประเทศ ในช่วงไตรมาสที่ 1/2562 พบว่า เส้นทางกลุ่มที่ไม่ควบคุมค่าโดยสารที่มีค่าโดยสารสูงสุด มีราคาอยู่ที่ 9,300 บาทต่อเที่ยว หรือ 8.82 บาทต่อกิโลเมตร ได้แก่ เส้นทางเชียงใหม่ – สมุย และกลับ มีสายการบินให้บริการ 1 ราย ได้แก่ บางกอกแอร์เวย์ส ส่วนเส้นทางที่มีค่าโดยสารต่ำสุด มีราคาอยู่ที่ 625 บาทต่อเที่ยว หรือ 0.46 บาทต่อกิโลเมตร ได้แก่ เส้นทางภูเก็ต – เชียงราย มีสายการบินให้บริการ 1 ราย ได้แก่ ไทยเวียดเจ็ท โดยจากการติดตามตรวจสอบไม่พบการเรียกเก็บเงินแพดานที่สายการบินได้รับอนุมัติ

เส้นทางที่มีการแข่งขันสูงมีจำนวน 2 เส้นทาง โดยสรุปสถานการณ์การแข่งขันด้านราคา ดังนี้

(1) เส้นทางเชียงใหม่ – ภูเก็ต มีสายการบินให้บริการ 3 ราย ได้แก่ บางกอกแอร์เวย์ส ให้บริการเฉลี่ย 1 เที่ยวบินต่อวัน ไทยแอร์เอเชียให้บริการเฉลี่ย 3 เที่ยวบินต่อวัน ไทยสมายล์ ให้บริการเฉลี่ย 1 เที่ยวบินต่อวัน โดยสายการบินที่มีค่าโดยสารสูงสุด คือ บางกอกแอร์เวย์ส มีค่าโดยสารสูงสุดอยู่ที่ 8,300 บาท หรือ 6.57 บาทต่อกิโลเมตร ส่วนสายการบินที่มีค่าโดยสารต่ำสุด คือ ไทยแอร์เอเชีย มีค่าโดยสารต่ำสุดอยู่ที่ 2,431 บาท หรือ 1.92 บาทต่อกิโลเมตร

(2) เส้นทางภูเก็ต – เชียงใหม่ มีสายการบินให้บริการ 3 ราย ได้แก่ บางกอกแอร์เวย์ส ให้บริการเฉลี่ย 1 เที่ยวบินต่อวัน ไทยแอร์เอเชีย ให้บริการเฉลี่ย 3 เที่ยวบินต่อวัน ไทยสมายล์ ให้บริการเฉลี่ย 1 เที่ยวบินต่อวัน โดยสายการบินที่มีค่าโดยสารสูงสุด คือ บางกอกแอร์เวย์ส มีค่าโดยสารสูงสุดอยู่ที่ 8,300 บาท หรือ 6.57 บาทต่อกิโลเมตร ส่วนสายการบินที่มีค่าโดยสารต่ำสุดคือ ไทยแอร์เอเชีย ต่ำที่สุดอยู่ที่ 1,519 บาท หรือ 1.20 บาทต่อกิโลเมตร

2. สถานการณ์ค่าโดยสารเส้นทางที่คุมค่าโดยสาร โดยมีระยะทางบินไม่เกิน 300 กิโลเมตร และมีการเดินทางภาคพื้นไม่สะดวก

● เส้นทางที่มีระยะทางบินไม่เกิน 300 กิโลเมตร และมีการเดินทางภาคพื้นไม่สะดวกมีจำนวน 10 เส้นทาง โดยมีสายการบินให้บริการเพียง 1 ราย คือ บางกอกแอร์เวย์ส

● เมื่อพิจารณาค่าโดยสารสูงสุดของกลุ่มเส้นทางนี้ พบว่า เส้นทางสุวรรณภูมิ - ตราด และกลับ มีค่าโดยสารสูงสุดอยู่ที่ 4,690 บาทต่อเที่ยว ส่วนเส้นทางที่มีค่าโดยสารต่ำสุด คือ เส้นทางแม่ฮ่องสอน - เชียงใหม่ มีค่าโดยสารต่ำสุดอยู่ที่ 1,090 บาทต่อเที่ยว

ข้อมูลการแข่งขันค่าโดยสารในเส้นทางที่ควบคุมค่าโดยสารซึ่งมีระยะทางบินไม่เกิน 300 กิโลเมตร และมีการเดินทางภาคพื้นไม่สะดวก ตามตารางที่ 2

ตารางที่ 2 ค่าโดยสารและจำนวนเที่ยวบินของสายการบินในเส้นทางที่ควบคุมค่าโดยสารซึ่งมีระยะทางบินไม่เกิน 300 กิโลเมตร และมีการเดินทางภาคพื้นไม่สะดวก ไตรมาสที่ 1/2562

หน่วย: บาท

Origin	Destination	Airline	Min Fare	Min Fare/KM	Max Fare	Max Fare/km	Average of Flights a day (เที่ยวบิน)
Chiang Mai	MaeHongSon	Bangkok Airways	1,390	11.58	2,240	18.67	2
Hat Yai	Phuket	Bangkok Airways	2,090	7.86	3,490	13.12	1
Krabi	Samui	Bangkok Airways	3,400	14.91	3,400	14.91	1
MaeHongSon	Chiang Mai	Bangkok Airways	1,090	9.08	2,240	18.67	2
Phuket	Hat Yai	Bangkok Airways	2,090	7.86	3,490	13.12	1
	Samui	Bangkok Airways	3,400	13.23	3,400	13.23	5
Samui	Krabi	Bangkok Airways	3,400	14.91	3,400	14.91	1
	Phuket	Bangkok Airways	3,400	13.23	3,400	13.23	5
Suvarnabhumi	Trat	Bangkok Airways	1,590	6.09	4,690	17.97	4
Trat	Suvarnabhumi	Bangkok Airways	1,790	6.86	4,690	17.97	4

จากตารางที่ 2 จะเห็นได้ว่า ในไตรมาสที่ 1/2562 ค่าโดยสารสูงสุดสำหรับเส้นทางมีระยะทางบินไม่เกิน 300 กิโลเมตร และการเดินทางภาคพื้นไม่สะดวก คือ เส้นทางสุวรรณภูมิ - ตราดและกลับ มีค่าโดยสารสูงสุดอยู่ที่ 4,690 บาทต่อเที่ยว หรือ 17.97 บาทต่อกิโลเมตร มีสายการบินให้บริการ 1 ราย ได้แก่ บางกอกแอร์เวย์ส ส่วนค่าโดยสารต่ำสุดคือเส้นทางแม่ฮ่องสอน - เชียงใหม่ มีค่าโดยสารต่ำสุดอยู่ที่ 1,090 บาทต่อเที่ยว หรือ 9.08 บาทต่อกิโลเมตร ซึ่งให้บริการโดย บางกอกแอร์เวย์ส เพียงรายเดียว จากการติดตามตรวจสอบ ค่าโดยสารจากทางเว็บไซต์ของบางกอกแอร์เวย์ส ไม่พบการเรียกเก็บเกินเพดานค่าโดยสารตามที่หลักเกณฑ์กำหนด

เมื่อพิจารณาการแข่งขันด้านราคาในเส้นทางซึ่งมีระยะทางบินไม่เกิน 300 กิโลเมตร และมีการเดินทางภาคพื้นไม่สะดวก ในภาพรวมไตรมาสที่ 1/2562 พบว่า เส้นทางซึ่งมีระยะทางบินไม่เกิน 300 กิโลเมตร และมีการเดินทางภาคพื้นไม่สะดวกมีเฉพาะบางกอกแอร์เวย์สเพียงสายการบินเดียวที่ให้บริการในเส้นทางกลุ่มนี้ จึงทำให้ไม่มีการแข่งขันระหว่างสายการบิน อย่างไรก็ตาม จากการตรวจสอบพบว่าสายการบินกำหนดค่าโดยสารสูงสุดอยู่ที่ 4,690 บาท หรือ 17.97 บาทต่อกิโลเมตร ในเส้นทางสุวรรณภูมิ-ตรัง ในขณะที่ค่าโดยสารต่อกิโลเมตรสูงสุดอยู่ที่ 18.67 บาทต่อกิโลเมตร หรือ 2,240 บาท ในเส้นทางเชียงใหม่ - แม่ฮ่องสอน และกลับ ซึ่งไม่เกินเพดานมาตรฐานที่กำหนดไว้ที่ 22 บาทต่อกิโลเมตร โดยสาเหตุที่ทำให้ค่าโดยสารในเส้นทางกลุ่มนี้มีอัตราค่อนข้างสูง เนื่องจาก มีระยะทางไกลและมีความต้องการเดินทางไม่มากนัก ซึ่งทำให้ต้นทุนรวมต่อผู้โดยสารสูงกว่าเส้นทางกลุ่มอื่นๆ

### 3. สถานการณ์ค่าโดยสารเส้นทางที่คุมค่าโดยสาร โดยมีระยะทางบินเกินกว่า 300 กิโลเมตร

3.1 เส้นทางที่ควบคุมค่าโดยสาร ที่มีระยะทางบินเกินกว่า 300 กิโลเมตร และมีการให้บริการเต็มรูปแบบ โดยสายการบินจะต้องมีการจัดบริการมาตรฐานโดยไม่คิดค่าใช้จ่ายเพิ่มเติมอย่างน้อย 3 รายการ ได้แก่ น้ำหนักสัมภาระลงทะเลเป็ยอย่างน้อย 20 กิโลกรัม บริการอาหารและเครื่องดื่ม และบริการเลือกที่นั่ง ซึ่งกำหนดเพดานค่าโดยสาร 13 บาทต่อกิโลเมตร โดยเส้นทางที่มีสายการบินให้บริการรูปแบบดังกล่าว มีจำนวน 28 เส้นทาง มีสายการบินให้บริการ 3 ราย ได้แก่

- การบินไทย ให้บริการจำนวน 8 เส้นทาง
- บางกอกแอร์เวย์ส ให้บริการจำนวน 16 เส้นทาง
- ไทยสมายล์ ให้บริการจำนวน 20 เส้นทาง

เมื่อพิจารณากลุ่มเส้นทางที่กำหนดเพดานค่าโดยสาร 13 บาทต่อกิโลเมตรสำหรับชั้นประหยัด เส้นทางที่มีค่าโดยสารสูงสุดมีค่าโดยสารเท่ากับ 6,530 บาท หรือ 9.44 บาทต่อกิโลเมตร ได้แก่ เส้นทางสุวรรณภูมิ - แม่ฮ่องสอนและกลับ โดยมีสายการบินให้บริการจำนวน 1 ราย ส่วนเส้นทางสุวรรณภูมิ - สมุย และกลับ มีการให้บริการชั้นธุรกิจ ค่าโดยสารสูงสุดอยู่ที่ 6,980 บาท หรือ 14.27 บาทต่อกิโลเมตร ซึ่งเป็นค่าโดยสารสูงสุดของบริการในกลุ่มเส้นทางนี้ ในขณะที่เส้นทางที่มีค่าโดยสารต่ำสุดมีค่าโดยสารเท่ากับ 925 บาท หรือ 2.38 บาทต่อกิโลเมตร ได้แก่ เส้นทางขอนแก่น - สุวรรณภูมิ และอุดรธานี - สุวรรณภูมิ โดยมีสายการบินให้บริการจำนวน 1 ราย ทั้งนี้ จากการติดตามตรวจสอบ ไม่พบการเรียกเก็บค่าโดยสารเกินเพดานค่าโดยสารที่กำหนดตามหลักเกณฑ์

ข้อมูลการแข่งขันค่าโดยสารในกลุ่มเส้นทางที่ควบคุมค่าโดยสารซึ่งมีระยะทางบินเกินกว่า 300 กิโลเมตร รายละเอียดดังตารางที่ 3 ดังนี้

ตารางที่ 3 ค่าโดยสารและจำนวนเที่ยวบินของสายการบินในเส้นทางที่ควบคุมค่าโดยสาร ซึ่งมีระยะทางบินเกิน 300 กิโลเมตร และให้บริการเต็มรูปแบบ ซึ่งมีเพดานค่าโดยสาร 13 บาทต่อกิโลเมตร ไตรมาสที่ 1/2562

Origin	Destination	Airline	Min Fare	Min Fare/km	Max Fare	Max Fare/km	Average of Flight a day (เที่ยวบิน)
Chiang Mai	Suvarnabhumi	Bangkok Airways	1,250	2.21	4,290	7.58	8
		Thai Airways	1,300	2.30	3,890	6.87	5
		Thai Smile	1,300	2.56	4,100	7.24	4
Chiang Rai	Suvarnabhumi	Bangkok Airways	1,690	2.50	4,990	7.39	4
		Thai Smile	1,400	2.15	4,200	6.22	4

Origin	Destination	Airline	Min Fare	Min Fare/km	Max Fare	Max Fare/km	Average of Flight a day (เที่ยวบิน)
Hat Yai	Suvarnabhumi	Thai Smile	1,500	1.94	4,500	5.82	5
Khon Kaen	Suvarnabhumi	Thai Smile	925	2.38	3,675	9.47	5
Krabi	Suvarnabhumi	Bangkok Airways	2,190	3.27	4,890	7.31	3
		Thai Airways	2,240	3.35	4,490	6.71	2
		Thai Smile	1,775	2.65	4,175	6.24	2
Lampang	Suvarnabhumi	Bangkok Airways	2,090	4.12	4,790	9.45	3
Mae Hong Son	Suvarnabhumi	Bangkok Airways	2,780	4.02	6,530	9.44	4
Narathiwat	Suvarnabhumi	Thai Smile	1,525	1.80	4,175	4.94	1
Phuket	Suvarnabhumi	Bangkok Airways	1,450	2.08	5,190	7.44	9
		Thai Airways	1,250	1.79	4,675	6.70	9
		Thai Smile	1,900	2.72	4,300	6.16	4
Samui	Suvarnabhumi	Bangkok Airways (ชั้นธุรกิจ)	6,980	14.27	6,980	14.27	3
		Bangkok Airways	3,600	7.36	5,360	10.96	19
		Thai Airways	5,460	11.17	5,960	12.19	16
Sukhothai	Suvarnabhumi	Bangkok Airways	1,590	4.06	4,690	11.96	3
Surat Thani	Suvarnabhumi	Thai Smile	1,325	2.40	4,075	7.37	2
Suvarnabhumi	Chiang Mai	Bangkok Airways	1,250	2.21	4,290	7.58	9
		Thai Airways	1,200	2.12	3,890	6.87	5
		Thai Smile	1,300	2.56	4,100	7.24	4
	Chiang Rai	Bangkok Airways	1,690	2.50	4,990	7.39	4
		Thai Smile	1,400	2.15	4,200	6.22	4
	Hat Yai	Thai Smile	1,500	1.94	4,500	5.82	5
	Khon Kaen	Thai Smile	975	2.51	3,725	9.60	6
	Krabi	Bangkok Airways	1,790	2.68	4,890	7.31	3
		Thai Airways	1,225	1.83	4,490	6.71	2
		Thai Smile	975	1.46	4,225	6.32	2
	Lampang	Bangkok Airways	1,890	3.73	4,790	9.45	3
	Mae Hong Son	Bangkok Airways	3,480	5.03	6,530	9.44	3
	Narathiwat	Thai Smile	1,525	1.86	4,225	5.00	1
	Phuket	Bangkok Airways	1,300	1.86	5,190	7.44	9
		Thai Airways	1,250	1.79	4,675	6.70	8
		Thai Smile	1,350	2.15	4,300	6.16	4
	Samui	Bangkok Airways (ชั้นธุรกิจ)	6,980	14.27	6,980	14.27	3
		Bangkok Airways	3,600	7.36	5,360	10.96	21
Thai Airways		5,460	11.17	5,960	12.19	20	

Origin	Destination	Airline	Min Fare	Min Fare/km	Max Fare	Max Fare/km	Average of Flight a day (เที่ยวบิน)
	Sukhothai	Bangkok Airways	1,590	4.06	4,690	11.96	3
	Surat Thani	Thai Smile	975	1.76	4,125	7.46	2
	Ubon Ratchathani	Thai Smile	1,375	2.84	3,825	7.90	3
	Udon Thani	Thai Smile	975	2.14	3,825	8.39	5
Ubon Ratchathani	Suvarnabhumi	Thai Smile	1,325	2.74	3,775	7.80	3
Udon Thani	Suvarnabhumi	Thai Smile	925	2.03	3,775	8.28	5

จากตารางที่ 3 จะพบว่าในไตรมาสที่ 1/2562 กลุ่มเส้นทางที่ควบคุมค่าโดยสาร โดยมีระยะทางบินเกิน 300 กิโลเมตร และให้บริการเต็มรูปแบบ ซึ่งมีเพดานค่าโดยสาร 13 บาทต่อกิโลเมตรนั้น เส้นทางที่มีค่าโดยสารสูงสุดมีค่าโดยสารเท่ากับ 6,980 บาท หรือ 14.27 บาทต่อกิโลเมตร ได้แก่ เส้นทางสุวรรณภูมิ – สมุย และกลับ โดยมีสายการบินให้บริการจำนวน 2 ราย เส้นทางที่มีค่าโดยสารต่ำสุดมีค่าโดยสารเท่ากับ 925 บาท ได้แก่ เส้นทางขอนแก่น - สุวรรณภูมิ มีค่าโดยสารต่อกิโลเมตรเท่ากับ 2.38 บาท และอุดรธานี – สุวรรณภูมิ มีค่าโดยสารต่อกิโลเมตรเท่ากับ 2.03 บาท มีสายการบินให้บริการเส้นทางละ 1 ราย ซึ่งจากการติดตามตรวจสอบ ไม่พบการเรียกเก็บค่าโดยสารเกินเพดานที่สายการบินได้รับอนุมัติ

สำหรับเส้นทางที่มีการแข่งขันสูงมีจำนวนทั้งสิ้น 6 เส้นทาง ซึ่งในแต่ละเส้นทางมีสายการบินที่ให้บริการเส้นทางละ 3 ราย ได้แก่ บางกอกแอร์เวย์ส การบินไทย และไทยสมายล์ โดยสรุปสถานการณ์การแข่งขันด้านราคา ดังนี้

(1) สุวรรณภูมิ – เชียงใหม่ : บางกอกแอร์เวย์ส ให้บริการจำนวน 9 เที่ยวบินต่อวัน การบินไทย ให้บริการจำนวน 5 เที่ยวบินต่อวัน และไทยสมายล์ ให้บริการจำนวน 4 เที่ยวบินต่อวัน โดยสายการบินที่มีค่าโดยสารสูงสุด คือ บางกอกแอร์เวย์ส เท่ากับ 4,290 บาท หรือ 7.58 บาทต่อกิโลเมตร และค่าโดยสารต่ำสุด คือ การบินไทย เท่ากับ 1,200 บาท หรือ 2.12 บาทต่อกิโลเมตร

(2) เชียงใหม่ – สุวรรณภูมิ : บางกอกแอร์เวย์ส ให้บริการจำนวน 8 เที่ยวบินต่อวัน การบินไทย ให้บริการจำนวน 5 เที่ยวบินต่อวัน และไทยสมายล์ ให้บริการจำนวน 4 เที่ยวบินต่อวัน โดยบางกอกแอร์เวย์ส เป็นสายการบินที่มีค่าโดยสารสูงสุดและค่าโดยสารต่ำสุดในเส้นทางนี้ โดยค่าโดยสารสูงสุดอยู่ที่ 4,290 บาท หรือ 7.58 บาทต่อกิโลเมตร และค่าโดยสารต่ำสุดอยู่ที่ 1,250 บาท หรือ 2.21 บาทต่อกิโลเมตร ตามลำดับ

(3) สุวรรณภูมิ - ภูเก็ต : บางกอกแอร์เวย์ส ให้บริการจำนวน 9 เที่ยวบินต่อวัน การบินไทย ให้บริการจำนวน 8 เที่ยวบินต่อวัน และไทยสมายล์ ให้บริการจำนวน 4 เที่ยวบินต่อวัน โดยสายการบินที่มีค่าโดยสารสูงสุด คือ บางกอกแอร์เวย์ส เท่ากับ 5,190 บาท หรือ 7.44 บาทต่อกิโลเมตร และค่าโดยสารต่ำสุด คือ การบินไทย เท่ากับ 1,250 บาท หรือ 1.79 บาทต่อกิโลเมตร

(4) ภูเก็ต - สุวรรณภูมิ : บางกอกแอร์เวย์สและการบินไทยให้บริการจำนวน 9 เที่ยวบินต่อวัน และไทยสมายล์ ให้บริการจำนวน 4 เที่ยวบินต่อวัน โดยสายการบินที่มีค่าโดยสารสูงสุด คือ บางกอกแอร์เวย์ส เท่ากับ 5,190 บาท หรือ 7.44 บาทต่อกิโลเมตร และค่าโดยสารต่ำสุด คือ การบินไทย เท่ากับ 1,250 บาท หรือ 1.79 บาทต่อกิโลเมตร

(5) สุวรรณภูมิ – กระบี่ : บางกอกแอร์เวย์ส ให้บริการจำนวน 3 เที่ยวบินต่อวัน การบินไทยและไทยสมายล์ ให้บริการจำนวน 2 เที่ยวบินต่อวัน โดยสายการบินที่มีค่าโดยสารสูงสุด คือ บางกอกแอร์เวย์ส

เท่ากับ 4,890 บาท หรือ 7.31 บาทต่อกิโลเมตร และค่าโดยสารต่ำสุด คือ ไทยสมายล์ เท่ากับ 975 บาท หรือ 1.46 บาทต่อกิโลเมตร

(6) กระบี่ – สุวรรณภูมิ : บางกอกแอร์เวย์ส ให้บริการจำนวน 3 เที่ยวบินต่อวัน การบินไทยและไทยสมายล์ ให้บริการจำนวน 2 เที่ยวบินต่อวัน โดยสายการบินที่มีค่าโดยสารสูงสุด คือ บางกอกแอร์เวย์ส เท่ากับ 4,890 บาท หรือ 7.31 บาทต่อกิโลเมตร และค่าโดยสารต่ำสุด คือ ไทยสมายล์ เท่ากับ 1,775 บาท หรือ 2.65 บาทต่อกิโลเมตร

สำหรับเส้นทางที่มีผู้ให้บริการรายเดียว พบว่า บางเส้นทางมีราคาค่อนข้างสูง เช่น เส้นทาง สุวรรณภูมิ – สุโขทัย และกลับ เท่ากับ 4,690 บาท หรือ 11.96 บาทต่อกิโลเมตร เส้นทางสุวรรณภูมิ – ขอนแก่น เท่ากับ 3,725 บาท หรือ 9.60 บาทต่อกิโลเมตร และเส้นทางขอนแก่น - สุวรรณภูมิ เท่ากับ 3,675 บาท หรือ 9.47 บาทต่อกิโลเมตร เป็นต้น จะเห็นว่า เส้นทางในกลุ่มนี้มีจุดต้นทาง/ปลายทางอยู่ที่สนามบิน สุวรรณภูมิเป็นหลัก ซึ่งส่วนใหญ่เป็นสายการบินที่ให้บริการเต็มรูปแบบ อีกทั้ง มีสายการบินให้บริการเพียงรายเดียว จึงเกิดการผูกขาดในตลาด ทำให้สามารถกำหนดค่าโดยสารได้สูงกว่าเส้นทางที่มีการแข่งขันสูงและเส้นทางที่ให้บริการโดยสายการบินต้นทุนต่ำ อย่างไรก็ตาม ยังคงพบว่าค่าโดยสารดังกล่าวไม่เกินราคาที่สายการบินได้รับอนุมัติ

ทั้งนี้ ในเส้นทางสุวรรณภูมิ – แม่ฮ่องสอน และกลับ มีสายการบินให้บริการเพียงรายเดียวเช่นกัน คือ บางกอกแอร์เวย์ส ซึ่งทำการบินแบบแวะพัก 1 จุด โดยแวะพักที่เชียงใหม่ ทำให้ค่าโดยสารค่อนข้างสูงเช่นกัน (เท่ากับ 9.44 บาทต่อกิโลเมตร) เนื่องจากข้อจำกัดของสนามบินแม่ฮ่องสอนที่มีทางวิ่งระยะสั้น ทำให้สามารถรองรับได้เพียงอากาศยานขนาดเล็ก ประกอบกับทัศนวิสัยที่เป็นอุปสรรคต่อการบินทั้งในเรื่องของหมอกควัน และพื้นที่ภูเขา

จากการวิเคราะห์การแข่งขันด้านราคาค่าโดยสารในเส้นทางที่ควบคุมค่าโดยสารโดยมีระยะทางบินเกินกว่า 300 กิโลเมตร ซึ่งควบคุมค่าโดยสารไม่เกิน 13 บาทต่อกิโลเมตร พบว่า ค่าโดยสารเฉลี่ยของไทยสมายล์ต่ำสุด โดยมีค่าเฉลี่ยอยู่ที่ 3.25 บาทต่อกิโลเมตร ส่วนค่าโดยสารเฉลี่ยของบางกอกแอร์เวย์ส สูงสุด โดยมีค่าเฉลี่ยอยู่ที่ 10.91 บาทต่อกิโลเมตร

3.2 เส้นทางที่ควบคุมค่าโดยสาร ที่มีระยะทางบินเกินกว่า 300 กิโลเมตร และมีการให้บริการแบบต้นทุนต่ำ ซึ่งกำหนดเพดานค่าโดยสาร 9.40 บาทต่อกิโลเมตร โดยเส้นทางที่มีสายการบินให้บริการแบบต้นทุนต่ำ มีจำนวน 58 เส้นทาง มีสายการบินให้บริการ 4 ราย ได้แก่

- นกแอร์ ให้บริการจำนวน 48 เส้นทาง
- ไทยแอร์เอเชีย ให้บริการจำนวน 42 เส้นทาง
- ไทยไลอ้อนแอร์ ให้บริการจำนวน 24 เส้นทาง
- ไทยเวียดเจ็ท ให้บริการจำนวน 8 เส้นทาง

เมื่อพิจารณากลุ่มเส้นทางที่กำหนดเพดานค่าโดยสาร 9.40 บาทต่อกิโลเมตรสำหรับชั้นประหยัด พบว่า เส้นทางกลุ่มนี้มีค่าโดยสารสูงสุดอยู่ที่ 5,690 บาท ได้แก่ เส้นทางดอนเมือง - หาดใหญ่ โดยมีสายการบินให้บริการ 3 ราย ส่วนค่าโดยสารต่อกิโลเมตรสูงสุดอยู่ที่ 9.56 บาท ได้แก่ เส้นทางดอนเมือง - เลย์ โดยมีสายการบินให้บริการ 2 ราย เนื่องจากในหลักเกณฑ์ใหม่เริ่มมีผลเมื่อวันที่ 16 มกราคม 2562 ทำให้มีการกำหนดค่าโดยสารสูงกว่า 9.40 บาทต่อกิโลเมตรในช่วงต้นไตรมาส ในขณะที่ค่าโดยสารต่ำสุดของเส้นทางกลุ่มนี้เท่ากับ 445 บาท ได้แก่ เส้นทางดอนเมือง - พิษณุโลก และดอนเมือง - ภูเก็ต โดยมีสายการบินให้บริการจำนวน 3 ราย ส่วนค่าโดยสารต่อกิโลเมตรต่ำสุดอยู่ที่ 0.64 บาท ได้แก่ เส้นทางดอนเมือง - ภูเก็ต โดยมีสายการบินให้บริการ 3 ราย

ข้อมูลการแข่งขันด้านราคาในกลุ่มเส้นทางที่ควบคุมค่าโดยสารซึ่งมีระยะทางบินเกินกว่า 300 กิโลเมตรสำหรับบริการแบบต้นทุนต่ำ รายละเอียดดังตารางที่ 4 ดังนี้



ตารางที่ 4 ค่าโดยสารและจำนวนเที่ยวบินของสายการบินในเส้นทางที่ควบคุมค่าโดยสารซึ่งมีระยะทางบินเกิน 300 กิโลเมตร และให้บริการแบบต้นทุนต่ำ ซึ่งมีเพดานค่าโดยสาร 9.40 บาท/กิโลเมตร ไตรมาสที่ 1/2562

หน่วย: บาท

Origin	Destination	Airline	Min Fare	Min Fare/KM	Max Fare	Max Fare/KM	Average of Flights a Day (เที่ยวบิน)
Buriram	Don Mueang	Nok Air	793	2.39	2,756	8.30	2
		Thai Airasia	821	2.47	3,103	9.35	2
Chiang Mai	Don Mueang	Nok Air	746	1.32	4,671	8.25	11
		Thai Airasia	961	2.15	4,806	8.49	14
		Thai Lion Air	645	1.14	4,745	8.38	8
	Suvarnabhumi	Thai Vietjet	525	0.93	3,430	6.06	9
Chiang Rai	Don Mueang	Nok Air	1,214	1.80	3,645	5.40	5
		Thai Airasia	1,376	2.04	4,399	6.52	5
		Thai Lion Air	945	1.40	4,860	7.20	4
	Suvarnabhumi	Thai Vietjet	770	1.14	3,430	5.08	2
Chumphon	Don Mueang	Nok Air	1,260	3.27	3,616	9.39	2
		Thai Airasia	825	2.14	2,956	7.68	1
Don Mueang	Buriram	Nok Air	746	2.25	2,989	9.00	3
		Thai Airasia	498	1.50	3,090	9.31	2
	Chiang Mai	Nok Air	746	1.32	3,737	6.60	10
		Thai Airasia	867	1.53	4,369	7.72	12
		Thai Lion Air	645	1.14	5,095	9.00	10
	Chiang Rai	Nok Air	1,027	1.52	3,643	5.40	5
		Thai Airasia	868	1.29	4,378	6.49	5
		Thai Lion Air	945	1.40	4,895	7.25	5
	Chumphon	Nok Air	840	2.18	3,569	9.27	2
		Thai Airasia	778	2.02	1,524	3.96	1
	Hat Yai	Nok Air	1,027	1.33	3,363	4.35	6
		Thai Airasia	1,285	1.66	2,701	3.49	9
		Thai Lion Air	1,145	1.48	5,690	7.36	7
	Khon Kaen	Nok Air	1,027	2.65	2,802	7.22	3
		Thai Airasia	1,074	2.77	3,400	8.76	5
		Thai Lion Air	845	2.18	2,460	6.34	3
	Krabi	Nok Air	747	1.12	3,363	5.03	2
		Thai Airasia	778	1.16	4,696	7.02	7
		Thai Lion Air	545	0.81	3,445	5.15	4

Origin	Destination	Airline	Min Fare	Min Fare/KM	Max Fare	Max Fare/KM	Average of Flights a Day (เที่ยวบิน)
	Lampang	Nok Air	1,400	2.76	3,083	6.08	4
	Loei	Nok Air	840	1.96	2,101	4.90	2
		Thai Airasia	775	1.81	4,102	9.56	2
	Mae Sot	Nok Air	1,044	2.05	3,176	6.23	4
	MaeHongSon	Nok Air	1,869	2.70	3,738	5.40	1
	Nakhon Phanom	Nok Air	840	1.38	3,503	5.73	2
		Thai Airasia	1,217	1.99	4,715	7.72	3
	Nakhon Si Thammarat	Nok Air	840	1.38	3,643	5.98	4
		Thai Airasia	872	1.43	4,286	7.04	4
		Thai Lion Air	945	1.55	4,445	7.30	4
	Nan	Nok Air	1,044	1.89	4,064	7.36	3
		Thai Airasia	1,176	2.13	4,410	7.99	3
	Narathiwat	Thai Airasia	1,422	1.68	4,491	5.31	1
	Phitsanulok	Nok Air	764	2.38	2,899	9.03	3
		Thai Airasia	778	2.42	2,995	9.33	3
		Thai Lion Air	445	1.39	2,445	7.62	2
	Phrae	Nok Air	1,681	3.57	2,242	4.76	2
	Phuket	Nok Air	840	1.20	3,316	4.75	7
		Thai Airasia	778	1.11	4,918	7.05	17
		Thai Lion Air	445	0.64	4,745	6.80	6
	Ranong	Nok Air	1,307	2.52	3,924	7.56	2
		Thai Airasia	872	1.68	4,389	8.46	1
	Roi Et	Nok Air	1,214	2.87	3,270	7.73	2
		Thai Airasia	1,203	2.84	3,570	8.44	3
	Sakon Nakhon	Nok Air	1,073	1.94	2,802	5.08	3
		Thai Airasia	1,200	2.17	2,701	4.89	1
	Surat Thani	Nok Air	933	1.69	3,176	5.74	4
		Thai Airasia	685	1.24	3,691	6.67	6
		Thai Lion Air	1,045	1.89	4,795	8.67	4
	Trang	Nok Air	1,027	1.39	2,615	3.53	1
		Thai Airasia	498	0.67	3,590	4.85	3
		Thai Lion Air	1,045	1.41	3,245	4.39	2
Ubon Ratchathani	Nok Air	840	1.74	2,242	4.63	6	
	Thai Airasia	775	1.60	2,138	4.42	2	

Origin	Destination	Airline	Min Fare	Min Fare/KM	Max Fare	Max Fare/KM	Average of Flights a Day (เที่ยวบิน)
	Udon Thani	Thai Lion Air	845	1.75	2,845	5.88	4
		Nok Air	746	1.64	2,008	4.40	6
		Thai Airasia	685	1.50	2,014	4.42	5
		Thai Lion Air	645	1.41	4,345	9.53	4
Hat Yai	Don Mueang	Nok Air	1,400	1.81	3,737	4.83	7
		Thai Airasia	1,285	1.66	4,184	5.41	7
		Thai Lion Air	1,145	1.48	4,845	6.27	8
Khon Kaen	Don Mueang	Nok Air	1,120	2.89	3,597	9.27	3
		Thai Airasia	914	2.78	3,645	9.39	5
		Thai Lion Air	1,245	3.21	3,245	8.36	2
Krabi	Don Mueang	Nok Air	980	1.46	3,699	5.53	2
		Thai Airasia	919	1.37	4,718	7.05	7
		Thai Lion Air	745	1.11	3,445	5.15	5
	Suvarnabhumi	Thai Vietjet	683	1.02	3,286	4.91	2
Lampang	Don Mueang	Nok Air	1,447	2.85	3,597	7.09	4
Loei	Don Mueang	Nok Air	1,073	2.50	3,503	8.17	2
		Thai Airasia	1,696	3.95	3,382	7.88	2
Mae Sot	Don Mueang	Nok Air	2,102	3.04	3,785	5.47	1
MaeHongSon	Don Mueang	Nok Air	1,634	3.20	3,223	6.32	4
Nakhon Phanom	Don Mueang	Nok Air	1,167	1.91	3,504	5.73	2
		Thai Airasia	1,635	2.68	4,307	7.05	3
Nakhon Si Thammarat	Don Mueang	Nok Air	1,120	1.84	3,223	5.29	4
		Thai Airasia	1,151	1.89	4,286	7.04	4
		Thai Lion Air	745	1.22	4,445	7.30	4
Nan	Don Mueang	Nok Air	980	1.78	4,064	7.36	3
		Thai Airasia	1,320	2.39	3,896	7.06	3
Narathiwat	Don Mueang	Thai Airasia	1,429	1.69	3,417	4.04	1
Phitsanulok	Don Mueang	Nok Air	840	2.62	2,942	9.17	4
		Thai Airasia	635	1.98	2,995	9.33	3
		Thai Lion Air	645	2.01	2,445	7.62	2
Phrae	Don Mueang	Nok Air	2,008	4.26	3,784	8.03	2
Phuket	Don Mueang	Nok Air	840	1.20	2,942	4.21	7
		Thai Airasia	778	1.11	4,942	7.08	17
		Thai Lion Air	585	0.84	3,160	4.53	7

Origin	Destination	Airline	Min Fare	Min Fare/KM	Max Fare	Max Fare/KM	Average of Flights a Day (เที่ยวบิน)
	Suvarnabhumi	Thai Vietjet	875	1.25	3,535	5.06	7
Ranong	Don Mueang	Nok Air	1,354	2.61	4,299	8.28	2
		Thai Airasia	732	1.41	4,389	8.46	2
Roi Et	Don Mueang	Nok Air	1,260	2.98	2,850	6.74	2
		Thai Airasia	1,412	3.34	3,953	9.35	3
Sakon Nakhon	Don Mueang	Nok Air	980	1.78	3,784	6.86	3
		Thai Airasia	1,019	1.85	2,714	4.92	1
Surat Thani	Don Mueang	Nok Air	1,214	2.20	2,802	5.07	4
		Thai Airasia	1,223	2.21	4,040	7.31	6
		Thai Lion Air	1,345	2.43	3,845	6.95	4
Suvarnabhumi	Chiang Mai	Thai Vietjet	630	1.11	3,430	6.06	9
	Chiang Rai	Thai Vietjet	770	1.14	3,430	5.08	2
	Krabi	Thai Vietjet	586	0.88	2,957	4.42	2
	Phuket	Thai Vietjet	735	1.05	3,535	5.06	7
Trang	Don Mueang	Nok Air	1,354	1.83	3,690	4.99	1
		Thai Airasia	1,285	1.74	3,999	5.40	3
		Thai Lion Air	1,245	1.68	4,745	6.41	2
Ubon Ratchathani	Don Mueang	Nok Air	886	1.83	3,270	6.76	6
		Thai Airasia	1,217	2.51	3,999	8.26	2
		Thai Lion Air	845	1.75	3,510	7.25	4
Udon Thani	Don Mueang	Nok Air	793	1.74	2,615	5.73	6
		Thai Airasia	1,217	2.67	2,663	5.84	5
		Thai Lion Air	845	1.85	4,345	9.53	5

(1) ดอนเมือง – เชียงใหม่ : มีสายการบินให้บริการจำนวน 3 ราย ได้แก่ นกแอร์ ให้บริการเฉลี่ย 10 เที่ยวบินต่อวัน ไทยแอร์เอเชียให้บริการเฉลี่ย 12 เที่ยวบินต่อวัน และไทยไลออนแอร์ให้บริการเฉลี่ย 10 เที่ยวบินต่อวัน โดยสายการบินที่มีค่าโดยสารสูงสุดและต่ำสุด คือ ไทยไลออนแอร์ มีราคาสูงสุดอยู่ที่ 5,095 บาท หรือ 9.00 บาทต่อกิโลเมตร และมีราคาต่ำสุดอยู่ที่ 645 บาท หรือ 1.14 บาทต่อกิโลเมตร

(2) เชียงใหม่ – ดอนเมือง : มีสายการบินให้บริการจำนวน 3 ราย ได้แก่ นกแอร์ ให้บริการเฉลี่ย 11 เที่ยวบินต่อวัน ไทยแอร์เอเชียให้บริการเฉลี่ย 14 เที่ยวบินต่อวัน และไทยไลออนแอร์ให้บริการเฉลี่ย 8 เที่ยวบินต่อวัน โดยสายการบินที่มีค่าโดยสารสูงสุด คือ ไทยแอร์เอเชีย มีราคาสูงสุดอยู่ที่ 4,806 บาท หรือ 8.49 บาทต่อกิโลเมตร ส่วนสายการบินที่มีค่าโดยสารต่ำสุด คือ ไทยไลออนแอร์ ราคาต่ำสุดอยู่ที่ 645 บาท หรือ 1.14 บาทต่อกิโลเมตร

(3) ดอนเมือง – หาดใหญ่ : มีสายการบินให้บริการจำนวน 3 ราย ได้แก่ นกแอร์ ให้บริการเฉลี่ย 6 เที่ยวบินต่อวัน ไทยแอร์เอเชียให้บริการเฉลี่ย 9 เที่ยวบินต่อวัน และไทยไลออนแอร์ให้บริการเฉลี่ย 7

เที่ยวบินต่อวัน โดยสายการบินที่มีค่าโดยสารสูงสุด คือ ไทยไลอ้อนแอร์ มีราคาสูงสุดอยู่ที่ 5,690 บาท หรือ 7.36 บาทต่อกิโลเมตร และสายการบินที่มีค่าโดยสารต่ำสุด คือ นกแอร์ มีราคาต่ำสุดอยู่ที่ 1,027 บาท หรือ 1.33 บาทต่อกิโลเมตร

(4) หาดใหญ่ – ดอนเมือง : มีสายการบินให้บริการจำนวน 3 ราย ได้แก่ นกแอร์ ให้บริการเฉลี่ย 7 เที่ยวบินต่อวัน ไทยแอร์เอเชียให้บริการเฉลี่ย 7 เที่ยวบินต่อวัน และไทยไลอ้อนแอร์ให้บริการเฉลี่ย 8 เที่ยวบินต่อวัน โดยสายการบินที่มีค่าโดยสารสูงสุดและต่ำสุด คือ ไทยไลอ้อนแอร์ มีราคาสูงสุดอยู่ที่ 4,845 บาท หรือ 6.27 บาทต่อกิโลเมตร และมีราคาต่ำสุดอยู่ที่ 1,145 บาท หรือ 1.48 บาทต่อกิโลเมตร

(5) ดอนเมือง – ภูเก็ต : มีสายการบินให้บริการจำนวน 3 ราย ได้แก่ นกแอร์ ให้บริการเฉลี่ย 7 เที่ยวบินต่อวัน ไทยแอร์เอเชียให้บริการเฉลี่ย 17 เที่ยวบินต่อวัน และไทยไลอ้อนแอร์ให้บริการเฉลี่ย 6 เที่ยวบินต่อวัน โดยสายการบินที่มีค่าโดยสารสูงสุด คือ ไทยแอร์เอเชีย มีราคาสูงสุดอยู่ที่ 4,918 บาท หรือ 7.05 บาทต่อกิโลเมตร และสายการบินที่มีค่าโดยสารต่ำสุด คือ ไทยไลอ้อนแอร์ มีราคาต่ำสุดอยู่ที่ 445 บาท หรือ 0.64 บาทต่อกิโลเมตร

(6) ภูเก็ต – ดอนเมือง : มีสายการบินให้บริการจำนวน 3 ราย ได้แก่ นกแอร์ ให้บริการเฉลี่ย 7 เที่ยวบินต่อวัน ไทยแอร์เอเชียให้บริการเฉลี่ย 17 เที่ยวบินต่อวัน และไทยไลอ้อนแอร์ให้บริการเฉลี่ย 7 เที่ยวบินต่อวัน โดยสายการบินที่มีค่าโดยสารสูงสุด คือ ไทยแอร์เอเชีย มีราคาสูงสุดอยู่ที่ 4,942 บาท หรือ 7.08 บาทต่อกิโลเมตร และสายการบินที่มีค่าโดยสารต่ำสุด คือ ไทยไลอ้อนแอร์ มีราคาต่ำสุดอยู่ที่ 585 บาท หรือ 0.84 บาทต่อกิโลเมตร

จากการวิเคราะห์การแข่งขันด้านราคาค่าโดยสารในเส้นทางที่ควบคุมค่าโดยสาร โดยมีระยะทางบินเกินกว่า 300 กิโลเมตร ซึ่งควบคุมค่าโดยสารไม่เกิน 9.40 บาทต่อกิโลเมตร พบว่า ค่าโดยสารเฉลี่ยที่ต่ำที่สุดของเป็นของไทยเวียดเจ็ท โดยมีค่าเฉลี่ยอยู่ที่ 1.07 บาทต่อกิโลเมตร ส่วนค่าโดยสารเฉลี่ยที่สูงที่สุดเป็นของไทยไลอ้อนแอร์ มีค่าเฉลี่ยอยู่ที่ 7.09 บาทต่อกิโลเมตร

3.3 การกำหนดค่าโดยสารต่ำกว่า 1 บาทต่อกิโลเมตร เป็นระดับค่าโดยสารที่ต่ำกว่าต้นทุนในกลุ่มเส้นทางที่มีการแข่งขันสูง ซึ่งสะท้อนการแข่งขันตัดราคาระหว่างกัน อย่างไรก็ตาม ยังไม่สามารถตรวจสอบการทุ่มตลาดได้อย่างชัดเจน โดยจำนวนเส้นทางที่มีการกำหนดค่าโดยสารต่ำสุดน้อยกว่า 1 บาทต่อกิโลเมตรของแต่ละสายการบินสรุปได้ดังนี้

ตารางที่ 5 สายการบินที่มีค่าโดยสารต่ำสุดน้อยกว่า 1 บาทต่อกิโลเมตรในเส้นทางที่ควบคุมค่าโดยสารซึ่งมีระยะทางบินเกิน 300 กิโลเมตร ไตรมาสที่ 1/2562

สายการบิน	จำนวนเส้นทางที่มีค่าโดยสารต่ำสุดน้อยกว่า 1 บาทต่อกิโลเมตร (เส้นทาง)	ค่าโดยสารต่ำสุดต่อกิโลเมตร (บาทต่อกิโลเมตร)	เส้นทาง
ไทยแอร์เอเชีย	1	0.67	ดอนเมือง – ตรัง
ไทยไลอ้อนแอร์	3	0.64	ดอนเมือง - ภูเก็ต
ไทยเวียดเจ็ท	2	0.88	สุวรรณภูมิ - กระบี่

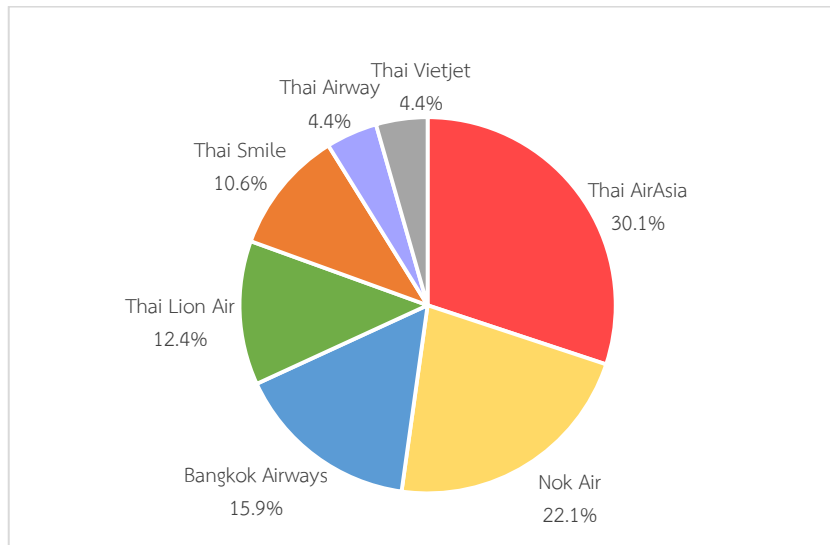
จากการตรวจสอบการกำหนดค่าโดยสารต่ำสุดในกลุ่มเส้นทางที่ควบคุมค่าโดยสารและมีระยะทางบินเกิน 300 กิโลเมตร พบว่า สายการบินกำหนดค่าโดยสารต่ำสุดน้อยกว่า 1 บาทต่อกิโลเมตร มีจำนวน 3 ราย ได้แก่ ไทยแอร์เอเชีย จำนวน 1 เส้นทาง ไทยไลอ้อนแอร์ จำนวน 3 เส้นทาง และ ไทยเวียดเจ็ท จำนวน 2 เส้นทาง ซึ่งสะท้อนถึงสถานการณ์การแข่งขันด้านราคาในเส้นทางที่มีการแข่งขันสูง ทำให้ผู้โดยสารได้ประโยชน์จากการกำหนดค่าโดยสารต่ำ อย่างไรก็ตาม การแข่งขันโดยการลดค่าโดยสารอาจนำไปสู่

พฤติกรรมการณ์การทุ่มตลาดซึ่งเป็นกระบวนการผลักดันให้คู่แข่งออกจากตลาดเพื่อสร้างอำนาจผูกขาดได้ ดังนั้นจึงจำเป็นต้องติดตามพฤติกรรมการณ์การกำหนดค่าโดยสารเพื่อรักษาระดับการแข่งขันในเส้นทางภายในประเทศ

#### 4. สรุปภาพรวมสถานการณ์การให้บริการเส้นทางภายในประเทศ ไตรมาสที่ 1/2562 รายสายการบิน

4.1 สายการบินที่ให้บริการเส้นทางภายในประเทศมี 7 ราย ได้แก่ การบินไทย บางกอกแอร์เวย์ส ไทยสมายล์ ไทยแอร์เอเชีย นกแอร์ ไทยไลออนแอร์ และไทยเวียตเจ็ท โดยแต่ละสายการบินมีสัดส่วนจำนวนเส้นทางภายในประเทศตามภาพที่ 1

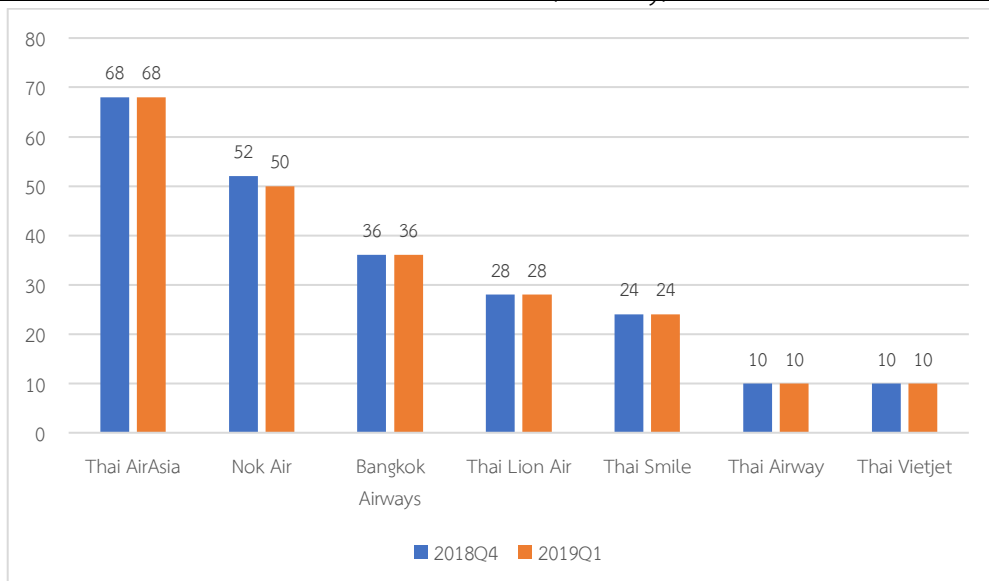
ภาพที่ 1 สัดส่วนเส้นทางภายในประเทศจำแนกตามสายการบิน ไตรมาสที่ 1/2562



ที่มา : รวบรวมจากเว็บไซต์ของแต่ละสายการบิน

จากข้อมูล ณ ไตรมาส 1/2562 พบว่า ไทยแอร์เอเชียมีสัดส่วนเส้นทางภายในประเทศสูงสุดคิดเป็นร้อยละ 30.1 รองลงมาคือนกแอร์ ร้อยละ 22.1 และบางกอกแอร์เวย์ส ร้อยละ 15.9 ซึ่งจะเห็นได้ว่าสายการบินที่ให้บริการแบบต้นทุนต่ำ มีสัดส่วนจำนวนเส้นทางภายในประเทศถึงร้อยละ 69 ส่วนสายการบินที่ให้บริการเต็มรูปแบบมีสัดส่วนจำนวนเส้นทางภายในประเทศร้อยละ 31 โดยจำนวนเส้นทางในไตรมาสที่ 1/2562 ลดลงจากไตรมาสที่ 4/2561 จำนวน 2 เส้นทาง ได้แก่ เส้นทางอุบลราชธานี – อุดรธานี และกลับซึ่งนกแอร์ได้ยกเลิกการทำการบิน รายละเอียดจำนวนเส้นทางตามภาพที่ 2

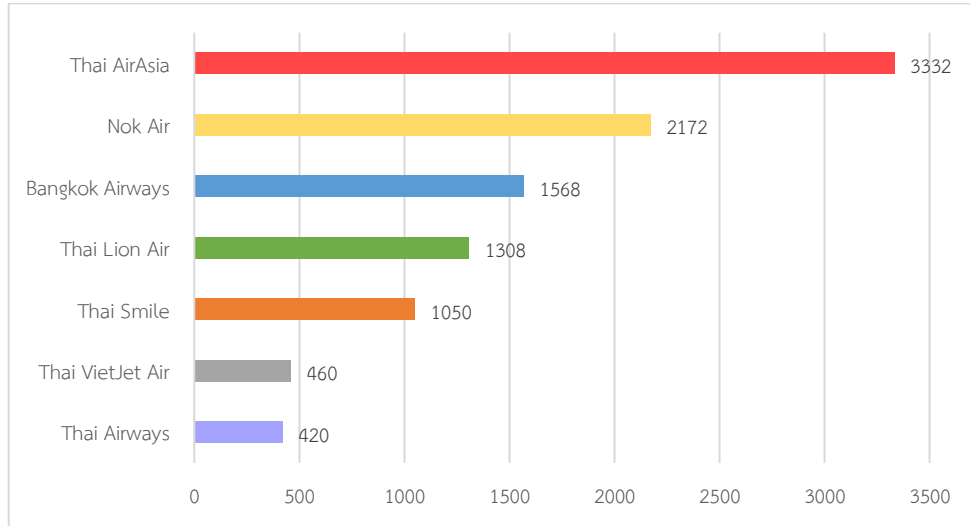
ภาพที่ 2 จำนวนเส้นทางภายในประเทศของแต่ละสายการบิน (One Way) ไตรมาสที่ 4/2561 และไตรมาส 1/2562



ที่มา : รวบรวมจากเว็บไซต์ของแต่ละสายการบิน

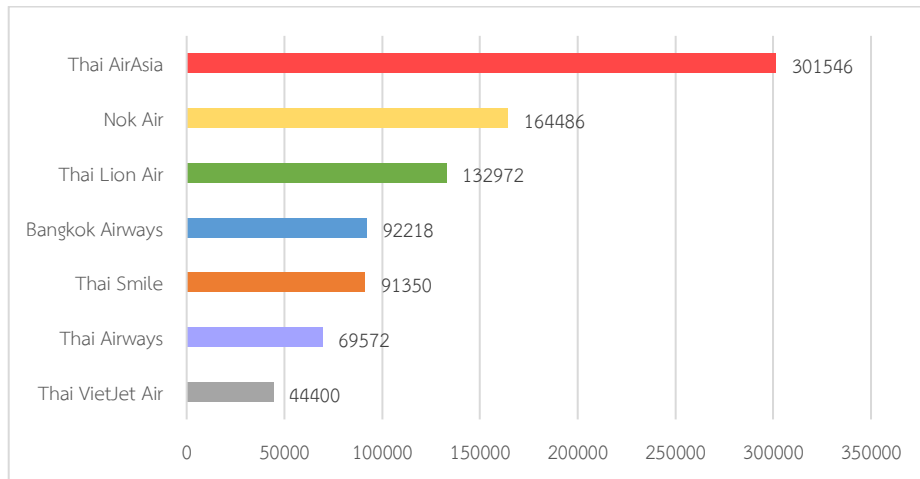
4.2 นอกจากจำนวนเส้นทางบินแล้ว การขยายความสามารถการให้บริการครอบคลุมถึงจำนวนเที่ยวบินและจำนวนที่นั่งที่ให้บริการด้วย โดยในช่วงไตรมาสที่ 1/2562 ข้อมูลเปรียบเทียบจำนวนเที่ยวบินแสดงตามภาพที่ 3

ภาพที่ 3 เปรียบเทียบจำนวนเที่ยวบินต่อสัปดาห์ของสายการบินที่ให้บริการเส้นทางในประเทศ ไตรมาสที่ 1/2562



ที่มา: CAPA – Center for Aviation

ภาพที่ 4 เปรียบเทียบจำนวนที่นั่งต่อสัปดาห์ของสายการบินที่ให้บริการเส้นทางในประเทศ ไตรมาสที่ 1/2562

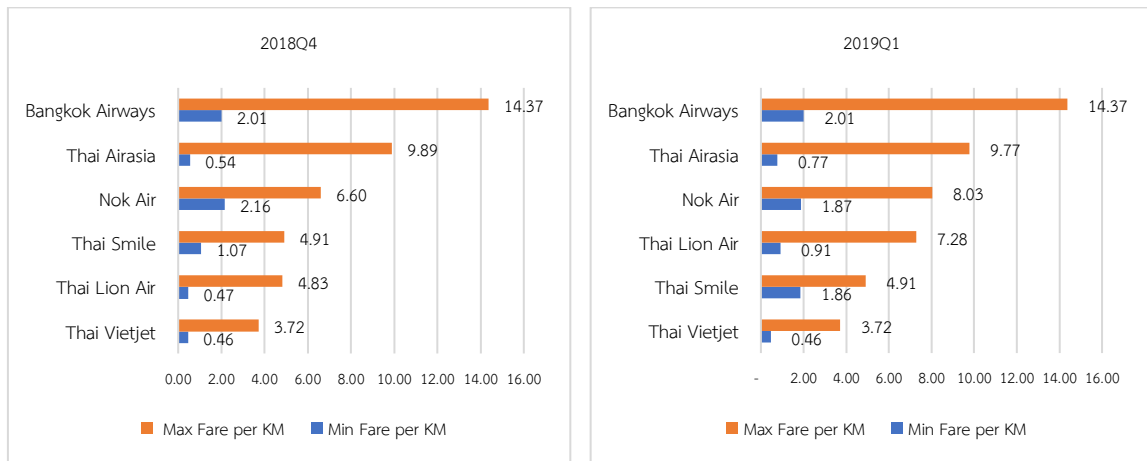


ที่มา: CAPA - Center for Aviation

จากภาพที่ 3 และ 4 พบว่า หากพิจารณาจากจำนวนเที่ยวบินต่อสัปดาห์ ไทยแอร์เอเชียยังคงเป็นผู้นำตลาดโดยมีจำนวนเที่ยวบินมากที่สุด รองลงมาคือนกแอร์ และบางกอกแอร์เวย์ส เมื่อพิจารณาจำนวนที่นั่งที่ให้บริการต่อสัปดาห์ พบว่า ในช่วงไตรมาส 1/2562 ไทยแอร์เอเชียมีจำนวนที่นั่งต่อสัปดาห์ให้บริการมากที่สุด รองลงมาคือนกแอร์ และไทยไลออนแอร์ซึ่งมีจำนวนที่นั่งมากกว่าบางกอกแอร์เวย์ส แม้ว่าบางกอกแอร์เวย์สจะมีจำนวนเที่ยวบินมากกว่า เนื่องจากอากาศยานที่ไทยไลออนแอร์ใช้ทำการบิน มีขนาดใหญ่และมีจำนวนที่นั่งมากกว่า ซึ่งเป็นกลยุทธ์โดยทั่วไปของสายการบินต้นทุนต่ำที่ต้องการบริหารจัดการพื้นที่ภายในห้องโดยสารให้ได้จำนวนที่นั่งสูงสุด เพื่อให้เกิดต้นทุนต่อหน่วยต่ำที่สุด

4.3 การพิจารณาเปรียบเทียบค่าโดยสารระหว่างสายการบินในไตรมาสที่ 4/2561 และ ไตรมาสที่ 1/2562 โดยแยกพิจารณาตามกลุ่มเส้นทางภายใต้หลักเกณฑ์การกำกับดูแลค่าโดยสารภายในประเทศซึ่งแบ่งกลุ่มที่ไม่ควบคุมค่าโดยสาร คือ กลุ่มที่มีระยะทางบินไม่เกิน 300 กิโลเมตรและมีการเดินทางภาคพื้นสะดวก และกลุ่มที่ควบคุมค่าโดยสาร ได้แก่ กลุ่มที่มีระยะทางบินไม่เกิน 300 กิโลเมตรและการเดินทางภาคพื้นไม่สะดวก กลุ่มที่มีระยะทางบินเกิน 300 กิโลเมตรและเป็นกลุ่มเส้นทางที่สายการบินให้บริการแบบเต็มรูปแบบ และกลุ่มที่มีระยะทางบินเกิน 300 กิโลเมตรและเป็นกลุ่มเส้นทางที่สายการบินให้บริการแบบต้นทุนต่ำ โดยมีผลดังนี้

ภาพที่ 5 เปรียบเทียบค่าโดยสารต่อกิโลเมตรระหว่างสายการบินที่ให้บริการเส้นทางกลุ่มที่ไม่ควบคุมค่าโดยสาร ไตรมาสที่ 4/2561 และ ไตรมาสที่ 1/2562



ที่มา: รวบรวมจากเว็บไซต์ของสายการบิน

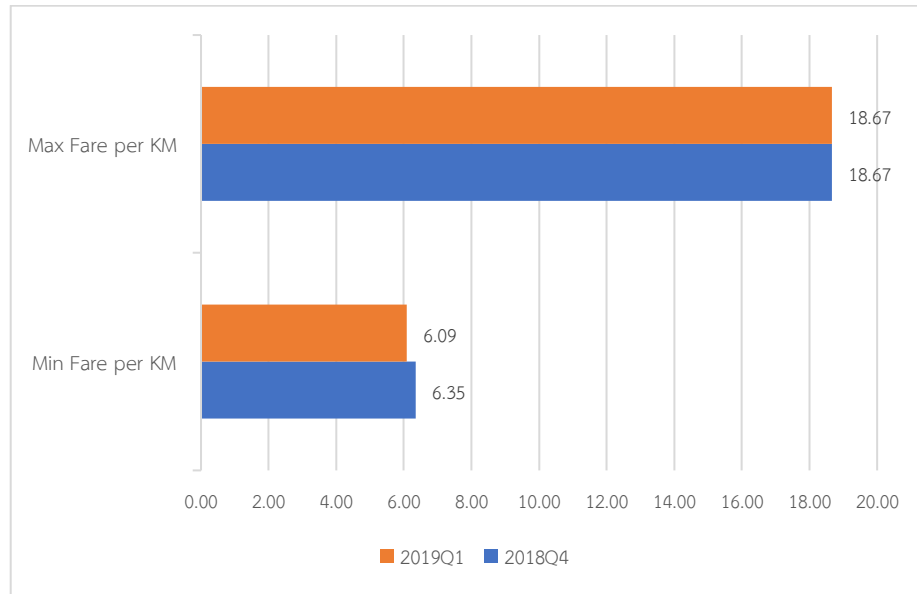
จากภาพที่ 5 พบว่า กลุ่มเส้นทางที่ไม่ควบคุมค่าโดยสาร ซึ่งส่วนใหญ่เป็นเส้นทางเชื่อมโยงระหว่างภูมิภาค ซึ่งเป็นเส้นทางที่ต้องการส่งเสริมให้สายการบินเข้ามาให้บริการ โดยมีสายการบินให้บริการจำนวน 6 ราย ได้แก่ บางกอกแอร์เวย์ส ไทยสมายล์ ไทยแอร์เอเชีย ไทยไลอ้อนแอร์ นกแอร์ และไทยเวียดเจ็ท

เมื่อพิจารณาค่าโดยสารสูงสุดต่อกิโลเมตรในไตรมาสที่ 1/2562 พบว่า บางกอกแอร์เวย์ส เรียกเก็บค่าโดยสารสูงสุดมากที่สุดเท่ากับ 14.37 บาทต่อกิโลเมตร เนื่องจากเป็นสายการบินที่ให้บริการเต็มรูปแบบ (Full Service Carrier) รองลงมาคือ ไทยแอร์เอเชีย และนกแอร์ ซึ่งเรียกเก็บค่าโดยสารสูงสุดเท่ากับ 9.77 บาทต่อกิโลเมตร และ 8.03 บาทต่อกิโลเมตร ตามลำดับ

เมื่อพิจารณาค่าโดยสารต่ำสุดต่อกิโลเมตรในไตรมาสที่ 1/2562 พบว่า ไทยเวียดเจ็ท เรียกเก็บค่าโดยสารต่ำสุดน้อยที่สุดอยู่ที่ 0.46 บาทต่อกิโลเมตร รองลงมาคือไทยแอร์เอเชีย และไทยไลอ้อนแอร์ เรียกเก็บค่าโดยสารต่ำสุดเท่ากับ 0.77 บาทต่อกิโลเมตร และ 0.91 บาทต่อกิโลเมตร ตามลำดับ ซึ่งแสดงให้เห็นถึงการใช้กลยุทธ์การแข่งขันด้านราคาของสายการบินดังกล่าว ในขณะที่บางกอกแอร์เวย์สเรียกเก็บค่าโดยสารต่ำสุดมากที่สุดเท่ากับ 2.01 บาทต่อกิโลเมตร



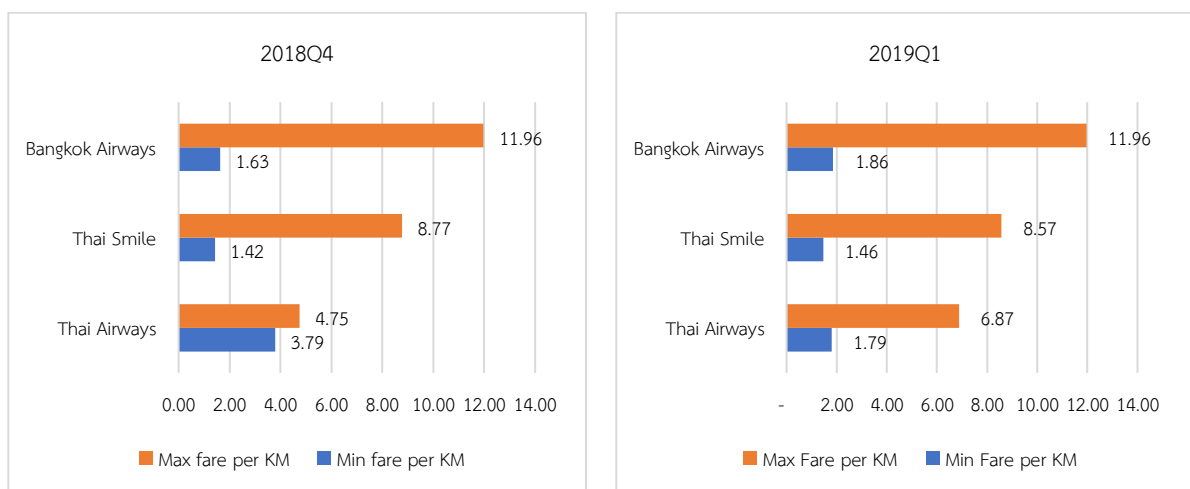
ภาพที่ 6 เปรียบเทียบค่าโดยสารต่อกิโลเมตรของสายการบินที่ให้บริการเส้นทางที่มีระยะทางบินไม่เกิน 300 กิโลเมตร และมีการเดินทางภาคพื้นไม่สะดวก (เพดานค่าโดยสาร 22 บาทต่อกิโลเมตร) ไตรมาสที่ 1/2562



ที่มา: รวบรวมจากเว็บไซต์ของสายการบิน

เมื่อพิจารณาค่าโดยสารในกลุ่มเส้นทางที่มีระยะทางบินไม่เกิน 300 กิโลเมตร และมีการเดินทางภาคพื้นไม่สะดวก ซึ่งมีเพดานค่าโดยสารอยู่ที่ 22 บาทต่อกิโลเมตร พบว่าไตรมาสที่ 1/2562 มีผู้ให้บริการในกลุ่มดังกล่าวรายเดียวคือ บางกอกแอร์เวย์ส เช่นเดียวกับไตรมาสที่ 4/2561 โดยเรียกเก็บค่าโดยสารโดยสูงสุดที่ 18.67 บาทต่อกิโลเมตร และค่าโดยสารต่ำสุดอยู่ที่ 6.09 บาทต่อกิโลเมตร จะเห็นได้ว่าค่าโดยสารของกลุ่มเส้นทางนี้ค่อนข้างสูงกว่าค่าโดยสารของเส้นทางในกลุ่มอื่นๆ เนื่องจากไม่มีคู่แข่งภายในเส้นทาง

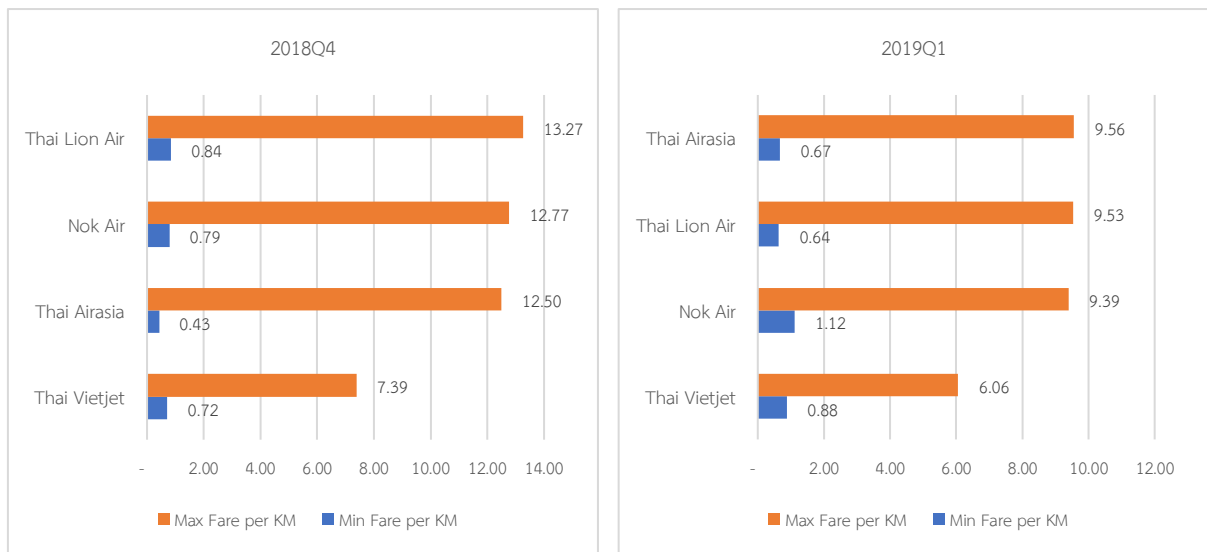
ภาพที่ 7 เปรียบเทียบค่าโดยสารต่อกิโลเมตรระหว่างสายการบินที่ให้บริการซึ่งมีระยะทางบินเกิน 300 กิโลเมตร (กลุ่มเส้นทางที่สายการบินให้บริการเต็มรูปแบบ เพดานไม่เกิน 13 บาทต่อกิโลเมตร) ไตรมาสที่ 1/2562 และไตรมาส 4/2561



ที่มา: รวบรวมจากเว็บไซต์ของสายการบิน

เมื่อพิจารณาผลการตรวจสอบค่าโดยสารในกลุ่มเส้นทางที่มีระยะทางบินเกิน 300 กิโลเมตร และเป็นกลุ่มเส้นทางที่สายการบินให้บริการแบบเต็มรูปแบบ ซึ่งมีเพดานค่าโดยสาร 13 บาทต่อกิโลเมตร พบว่า ในไตรมาส 1/2562 มีสายการบินให้บริการเส้นทางกลุ่มนี้จำนวน 3 ราย ได้แก่ บางกอกแอร์เวย์ส การบินไทย และไทยสมายล์ โดยบางกอกแอร์เวย์สเรียกเก็บค่าโดยสารสูงสุดมากที่สุดอยู่ที่ 11.96 บาทต่อกิโลเมตร รองลงมาคือไทยสมายล์ และการบินไทย มีค่าโดยสารสูงสุดเท่ากับ 8.57 บาทต่อกิโลเมตร และ 6.87 บาทต่อกิโลเมตร ตามลำดับ

ภาพที่ 8 เปรียบเทียบค่าโดยสารต่อกิโลเมตรระหว่างสายการบินที่ให้บริการซึ่งมีระยะทางบินเกิน 300 กิโลเมตร (กลุ่มเส้นทางที่สายการบินให้บริการต้นทุนต่ำ เพดานไม่เกิน 9.40 บาทต่อกิโลเมตร) ไตรมาสที่ 1/2562



ที่มา: รวบรวมจากเว็บไซต์ของสายการบิน

เมื่อพิจารณาผลการตรวจสอบค่าโดยสารในกลุ่มเส้นทางที่มีระยะทางบินเกิน 300 กิโลเมตร และเป็นกลุ่มเส้นทางที่สายการบินให้บริการแบบต้นทุนต่ำ ซึ่งมีเพดานค่าโดยสาร 9.40 บาทต่อกิโลเมตร พบว่า ในไตรมาส 1/2562 มีสายการบินให้บริการในเส้นทางกลุ่มนี้ จำนวน 4 ราย ได้แก่ นกแอร์ ไทยแอร์เอเชีย ไทยไลอ้อนแอร์ และไทยเวียตเจ็ท โดยไทยแอร์เอเชียเรียกเก็บค่าโดยสารสูงสุดมากที่สุด ที่ 9.56 บาทต่อกิโลเมตร รองลงมา คือ ไทยไลอ้อนแอร์ และนกแอร์ มีค่าโดยสารสูงสุดเท่ากับ 9.53 บาทต่อกิโลเมตร และ 9.39 บาทต่อกิโลเมตร ตามลำดับ ซึ่งค่าโดยสารสูงสุดที่ตรวจสอบพบ สูงกว่าเพดานค่าโดยสารของกลุ่มนี้ เนื่องจากหลักเกณฑ์กำหนดเพดานค่าโดยสารสำหรับบริการแบบต้นทุนต่ำเริ่มมีผลบังคับใช้เมื่อวันที่ 16 มกราคม 2562 ทำให้ค่าโดยสารในช่วงก่อนหน้ามีระดับสูงกว่า 9.40 บาทต่อกิโลเมตร อย่างไรก็ตาม ในไตรมาสที่ 2/2562 เป็นต้นไป ค่าโดยสารสูงสุดสำหรับบริการแบบต้นทุนต่ำในกลุ่มเส้นทางนี้จะต้องเป็นไปตามหลักเกณฑ์ใหม่

#### 5. สรุปภาพรวมสถานการณ์ค่าโดยสารภายในประเทศไตรมาสที่ 1/2562

ผลการตรวจสอบสถานการณ์การแข่งขันด้านค่าโดยสารเส้นทางภายในประเทศไตรมาสที่ 1/2562 พบว่า กลุ่มเส้นทางที่ไม่ควบคุมค่าโดยสาร มีค่าโดยสารสูงสุดอยู่ที่ 9,300 บาท ได้แก่ เส้นทางเชียงใหม่ - สมุย มีสายการบินให้บริการ 1 ราย คือ บางกอกแอร์เวย์ส ส่วนเส้นทางที่มีค่าโดยสารต่ำสุด มีราคาอยู่ที่ 625 บาท ได้แก่ เส้นทางภูเก็ต - เชียงราย มีไทยเวียตเจ็ทให้บริการรายเดียว เมื่อพิจารณาค่าโดยสารต่อกิโลเมตร พบว่า เส้นทางที่มีค่าโดยสารต่อกิโลเมตรสูงสุดอยู่ที่ 14.37 บาทต่อกิโลเมตร ได้แก่ เส้นทางสมุย -

อยู่ตะเภาและกลับ มีบางกอกแอร์เวย์ให้บริการรายเดียว ส่วนเส้นทางที่มีค่าโดยสารต่ำสุดอยู่ที่ 0.46 บาท ต่อกิโลเมตร ได้แก่ เส้นทางภูเก็ต – เชียงราย ซึ่งไทยเวียดเจ็ทให้บริการรายเดียว

ในกลุ่มเส้นทางที่มีระยะทางบินไม่เกิน 300 กิโลเมตร และมีการเดินทางภาคพื้นไม่สะดวก ซึ่งเพดานค่าโดยสารมาตรฐานกำหนดไว้ที่ 22 บาทต่อกิโลเมตร มีจำนวน 10 เส้นทาง ผลการตรวจสอบพบว่า มีสายการบินให้บริการเพียงรายเดียว ได้แก่ บางกอกแอร์เวย์ส โดยเส้นทางสุวรรณภูมิ – ตราด และกลับ มีราคาสูงสุดอยู่ที่ 4,690 บาท ส่วนเส้นทางที่มีค่าโดยสารต่ำสุด คือ เส้นทางแม่ฮ่องสอน – เชียงใหม่ และกลับ มีราคาต่ำสุดอยู่ที่ 1,090 บาท เมื่อพิจารณาค่าโดยสารต่อกิโลเมตร พบว่า เส้นทางที่มีค่าโดยสารสูงสุดอยู่ที่ 18.67 บาทต่อกิโลเมตร ได้แก่ เส้นทางแม่ฮ่องสอน – เชียงใหม่ และกลับ ส่วนค่าโดยสารต่อกิโลเมตรต่ำสุดอยู่ที่ 6.09 บาทต่อกิโลเมตร ได้แก่ เส้นทางสุวรรณภูมิ – ตราด

เส้นทางที่ควบคุมค่าโดยสาร โดยมีระยะทางบินเกินกว่า 300 กิโลเมตร และมีการให้บริการแบบเต็มรูปแบบ ซึ่งกำหนดเพดานค่าโดยสารไม่เกิน 13 บาทต่อกิโลเมตร มีจำนวน 28 เส้นทาง โดยมีสายการบินให้บริการจำนวน 3 ราย ได้แก่ การบินไทย บางกอกแอร์เวย์ส และไทยสมายล์ เมื่อพิจารณาค่าโดยสารสูงสุดในไตรมาสที่ 1/2562 ของเส้นทางกลุ่มนี้ พบว่า เส้นทางที่มีค่าโดยสารสูงสุดมีค่าโดยสารเท่ากับ 6,530 บาท หรือ 9.44 บาทต่อกิโลเมตร ได้แก่ เส้นทางสุวรรณภูมิ – แม่ฮ่องสอนและกลับ โดยมีสายการบินให้บริการจำนวน 1 ราย ส่วนเส้นทางเส้นทางสุวรรณภูมิ – สมุยและกลับ มีการให้บริการชั้นธุรกิจ ค่าโดยสารสูงสุดอยู่ที่ 6,980 บาท หรือ 14.27 บาทต่อกิโลเมตร ซึ่งเป็นค่าโดยสารสูงสุดของบริการในกลุ่มเส้นทางนี้ ในขณะที่เส้นทางที่มีค่าโดยสารต่ำสุดมีค่าโดยสารเท่ากับ 925 บาท หรือ 2.38 บาทต่อกิโลเมตร ได้แก่ เส้นทางขอนแก่น - สุวรรณภูมิ และอุดรธานี - สุวรรณภูมิ โดยมีสายการบินให้บริการจำนวน 1 ราย และเมื่อเปรียบเทียบค่าโดยสารของสายการบินที่ให้บริการเต็มรูปแบบ พบว่า บางกอกแอร์เวย์สมีการกำหนดค่าโดยสารสูงสุด รองลงมาได้แก่ ไทยสมายล์ และการบินไทย ตามลำดับ ทั้งนี้ จากการติดตามตรวจสอบ ไม่พบการเรียกเก็บค่าโดยสารเกินเพดานที่สายการบินได้รับ

เส้นทางที่ควบคุมค่าโดยสาร โดยมีระยะทางบินเกินกว่า 300 กิโลเมตร และมีการให้บริการแบบต้นทุนต่ำ ซึ่งกำหนดเพดานค่าโดยสารไม่เกิน 9.40 บาทต่อกิโลเมตร มีจำนวน 58 เส้นทาง โดยมีสายการบินให้บริการจำนวน 4 ราย ได้แก่ นกแอร์ ไทยแอร์เอเชีย ไทยไลอ้อนแอร์ และไทยเวียดเจ็ท เมื่อพิจารณาค่าโดยสารสูงสุดในไตรมาสที่ 1/2562 ของเส้นทางกลุ่มนี้ พบว่า เส้นทางที่มีค่าโดยสารสูงสุดมีค่าโดยสารเท่ากับ 5,690 บาท หรือ 7.36 บาทต่อกิโลเมตร ได้แก่ เส้นทางดอนเมือง – หาดใหญ่ โดยมีสายการบินให้บริการ 3 ราย ส่วนค่าโดยสารต่อกิโลเมตรสูงสุดอยู่ที่ 9.56 บาท ได้แก่ เส้นทางดอนเมือง – เลย์ มีสายการบินให้บริการ 2 ราย เนื่องจากในหลักเกณฑ์ใหม่เริ่มมีผลเมื่อวันที่ 16 มกราคม 2562 ทำให้มีการกำหนดค่าโดยสารสูงกว่า 9.40 บาทต่อกิโลเมตรในช่วงต้นไตรมาส ในขณะที่ค่าโดยสารต่ำสุดของเส้นทางกลุ่มนี้เท่ากับ 445 บาท ได้แก่ เส้นทางดอนเมือง – พิษณุโลก ซึ่งคิดค่าโดยสารต่อกิโลเมตรเท่ากับ 1.39 บาท และเส้นทางดอนเมือง – ภูเก็ต ซึ่งคิดค่าโดยสารต่อกิโลเมตรเท่ากับ 0.64 บาท โดยมีสายการบินให้บริการจำนวน 3 ราย ส่วนค่าโดยสารต่อกิโลเมตรต่ำสุดอยู่ที่ 1.45 บาท ได้แก่ เส้นทางสุวรรณภูมิ - กระบี่ โดยมีสายการบินให้บริการ 3 ราย และเมื่อเปรียบเทียบค่าโดยสารของสายการบินที่ให้บริการต้นทุนต่ำ พบว่า ไทยแอร์เอเชียมีการกำหนดค่าโดยสารสูงสุด รองลงมาได้แก่ ไทยไลอ้อนแอร์ นกแอร์ และไทยเวียดเจ็ท ตามลำดับ นอกจากนี้ ผลการตรวจสอบติดตามค่าโดยสารในกลุ่มนี้ผ่านเว็บไซต์ของสายการบิน พบว่า มีการจำหน่ายบัตรโดยสารที่มีค่าโดยสารต่ำกว่า 1 บาทต่อกิโลเมตร 6 เส้นทาง โดยไทยไลอ้อนแอร์มีจำนวนเส้นทางที่กำหนดค่าโดยสารต่อกิโลเมตรต่ำกว่า 1 บาทมากที่สุดถึง 3 เส้นทาง รองลงมาคือ ไทยเวียดเจ็ท 2 เส้นทาง และไทยแอร์เอเชีย 1 เส้นทาง

จากข้อมูล ณ ไตรมาส 1/2562 พบว่า ไทยแอร์เอเชีย ยังคงเป็นผู้นำตลาดการบินเส้นทางภายในประเทศ ทั้งในด้านจำนวนเส้นทาง จำนวนเที่ยวบิน และที่นั่งต่อกิโลเมตร โดยไทยแอร์เอเชียมีสัดส่วนเส้นทางภายในประเทศสูงสุดถึงร้อยละ 30 รองลงมาคือนกแอร์ ร้อยละ 22 และบางกอกแอร์เวย์ส ร้อยละ 16 ใกล้เคียงกับไตรมาสก่อน และเมื่อพิจารณาจำนวนเที่ยวบินต่อสัปดาห์ พบว่า ไทยแอร์เอเชียมีจำนวนเที่ยวบินมากที่สุด รองลงมาคือนกแอร์ และบางกอกแอร์เวย์ส เมื่อพิจารณาเปรียบเทียบจำนวนที่นั่งต่อสัปดาห์ พบว่า ไทยแอร์เอเชียยังคงเป็นผู้นำในตลาด เช่นเดียวกับไตรมาสก่อน รองลงมาได้แก่ นกแอร์ และไทยไลอ้อนแอร์ ตามลำดับ

ตารางที่ 6 สรุปการเปลี่ยนแปลงค่าโดยสารสูงสุด - ต่ำสุดเส้นทางภายในประเทศ ไตรมาสที่ 1/2562 เมื่อเทียบกับไตรมาสที่ 4/2561

ค่าโดยสาร	จำนวนเส้นทางที่ ค่าโดยสารเพิ่ม	ร้อยละการ เพิ่มขึ้นมากที่สุด	จำนวนเส้นทางที่ ค่าโดยสารลด	ร้อยละ การลดลง มากที่สุด	จำนวนเส้นทางที่ ค่าโดยสาร ไม่เปลี่ยนแปลง
ค่าโดยสารสูงสุด	39	102%	46	-58%	39
ค่าโดยสารต่ำสุด	82	284%	25	-44%	17

เมื่อพิจารณาการเปลี่ยนแปลงค่าโดยสารเส้นทางบินภายในประเทศในไตรมาสที่ 1/2562 เทียบกับไตรมาสที่ 4/2561 พบว่า ในภาพรวมค่าโดยสารไตรมาสที่ 1/2562 **เพิ่มขึ้น**จากไตรมาสที่ 4/2561 โดยค่าโดยสารสูงสุดเพิ่มขึ้นมีจำนวน 39 เส้นทาง และเส้นทางที่ค่าโดยสารต่ำสุดเพิ่มขึ้นมีจำนวน 82 เส้นทาง โดยเพิ่มขึ้นสูงสุดประมาณร้อยละ 284 ส่วนเส้นทางที่ค่าโดยสารสูงสุดลดลงจำนวน 46 เส้นทาง และเส้นทางที่ค่าโดยสารต่ำสุดลดลงมีจำนวน 25 เส้นทาง โดยลดลงต่ำสุดประมาณร้อยละ 58 ในขณะที่เส้นทางที่ค่าโดยสารสูงสุดไม่เปลี่ยนแปลงรวม มีจำนวน 39 เส้นทาง และเส้นทางที่ค่าโดยสารต่ำสุดไม่เปลี่ยนแปลงมีจำนวน 17 เส้นทาง ทั้งนี้ คาดว่าในไตรมาสที่ 2/2562 ค่าโดยสารโดยรวมจะลดลงจากไตรมาสที่ 1/2562 เนื่องจากมีการใช้หลักเกณฑ์เพดานค่าโดยสารสำหรับบริการแบบต้นทุนต่ำตลอดไตรมาส แม้ว่าจะครอบคลุมเทศกาลสงกรานต์ซึ่งมีความต้องการเดินทางสูง

-----  
กองอัตราค่าบริการ  
ฝ่ายกำกับกิจการการบินพลเรือน  
สำนักงานการบินพลเรือนแห่งประเทศไทย  
พฤษภาคม 2562