



รายงานสถิติการขนส่งทางอากาศ



ไตรมาส 2 ประจำปี พ.ศ. 2562

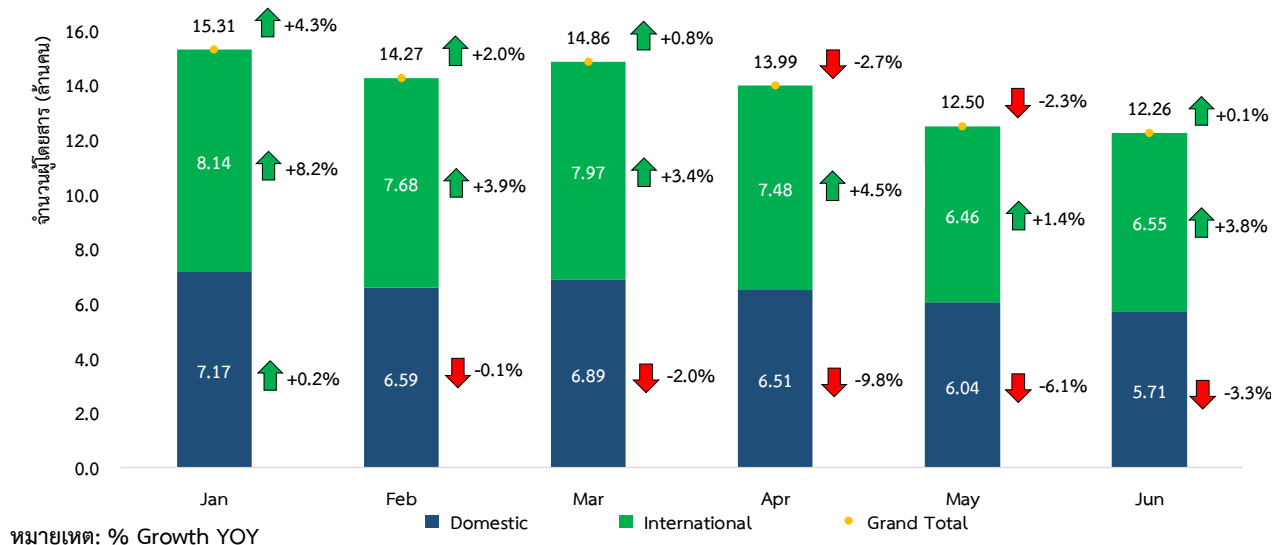
จัดทำโดย

กองเศรษฐกิจการบิน ฝ่ายส่งเสริมอุตสาหกรรมการบิน
สำนักงานการบินพลเรือนแห่งประเทศไทย

1. สถิติการขนส่งทางอากาศที่สำคัญ

1.1 สถิติจำนวนผู้โดยสารและเที่ยวบินภาพรวมทั้งประเทศ

ภาพที่ 1 สถิติจำนวนผู้โดยสารภาพรวมทั้งประเทศ ไตรมาสที่ 1 และไตรมาสที่ 2 ประจำปี พ.ศ. 2562



ที่มา : ฝ่ายเทคโนโลยีสารสนเทศและการสื่อสาร สำนักงานการบินพลเรือนแห่งประเทศไทย,

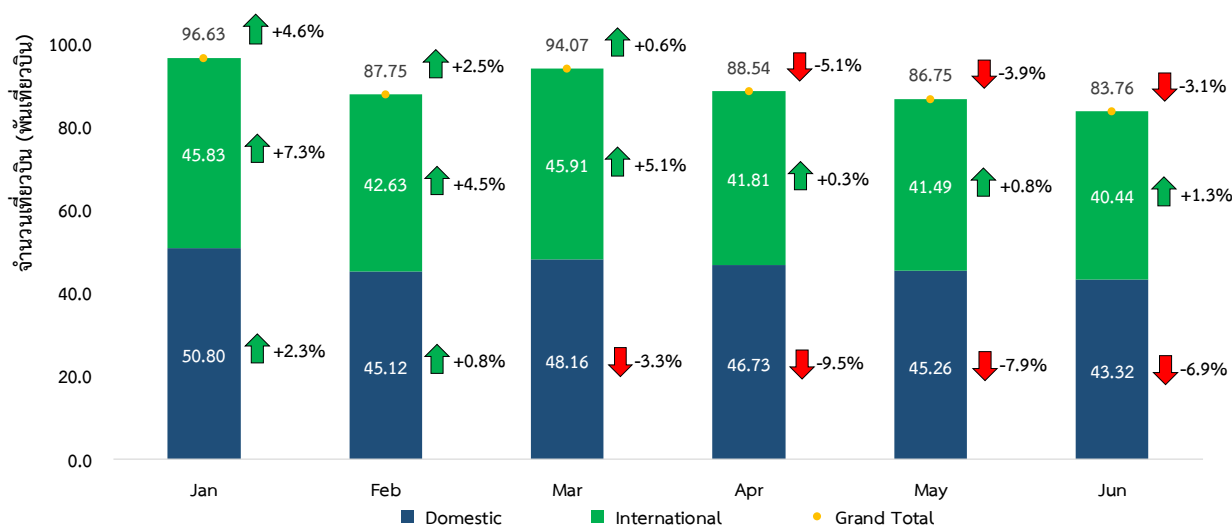
บริษัท ท่าอากาศยานไทย จำกัด (มหาชน) และกรมท่าอากาศยาน วิเคราะห์โดยกองเศรษฐกิจการบิน

จากสถิติการขนส่งผู้โดยสารภาพรวมของประเทศไทย ครึ่งปีแรกของปี พ.ศ. 2562 (มกราคม - มิถุนายน 2562) พบว่า มีจำนวนผู้โดยสารทั้งหมด 83.19 ล้านคน เพิ่มขึ้นร้อยละ 0.4 เมื่อเทียบกับช่วงเดียวกันของครึ่งปีแรกของปี พ.ศ. 2561 ประกอบด้วยผู้โดยสารภายในประเทศและระหว่างประเทศซึ่งมีสัดส่วนใกล้เคียงกันคิดเป็นสัดส่วนผู้โดยสารภายในประเทศต่อผู้โดยสารระหว่างประเทศ ร้อยละ 47 และร้อยละ 53 ตามลำดับ และเมื่อพิจารณาประเภทของผู้โดยสาร พบว่า มีผู้โดยสารภายในประเทศ จำนวน 38.91 ล้านคน ลดลงร้อยละ 3.6 จากช่วงเดียวกันของปีที่ผ่านมา ขณะที่ผู้โดยสารระหว่างประเทศจำนวน 44.28 ล้านคน เพิ่มขึ้นจากปีที่ผ่านมา ร้อยละ 4.3 แต่หากพิจารณาสถิติผู้โดยสารเฉพาะไตรมาสที่ 2 ของปี พบว่า มีจำนวนผู้โดยสารทั้งหมด 38.75 ล้านคน ลดลงร้อยละ 1.7 เมื่อเทียบกับไตรมาสเดียวกันของปีที่ผ่านมา ซึ่งการลดลงดังกล่าวมีสาเหตุหลักมาจากการลดลงของผู้โดยสารภายในประเทศ ที่ปีนี้จำนวน 18.26 ล้านคน ลดลงคิดเป็นร้อยละ 6.8 แต่สำหรับผู้โดยสารระหว่างประเทศยังคงมีแนวโน้มเพิ่มสูงขึ้น โดยมีจำนวนผู้โดยสารระหว่างประเทศจำนวน 20.49 ล้านคน เพิ่มขึ้นคิดเป็นร้อยละ 3.3 จากช่วงเวลาเดียวกับของปีที่ผ่านมา



เมื่อพิจารณาจำนวนผู้โดยสารเป็นรายเดือนของไตรมาสที่ 2 พบว่า เดือนเมษายนเป็นเดือนที่มีจำนวนผู้โดยสารรวมมากที่สุดจำนวน 13.99 ล้านคน ซึ่งมีจำนวนลดลงคิดเป็นร้อยละ 2.7 เมื่อเทียบกับเดือนเดียวกันของปีก่อน เนื่องจากจำนวนผู้โดยสารภายในประเทศมีจำนวนลดลงกว่าร้อยละ 9.8 ในขณะที่จำนวนผู้โดยสารระหว่างประเทศจะยังคงมีจำนวนเพิ่มขึ้นคิดเป็นร้อยละ 4.5 จากปีที่ผ่านมา ทั้งนี้การลดลงของจำนวนผู้โดยสารภายในประเทศยังคงลดลงต่อเนื่องในเดือนพฤษภาคมและเดือนมิถุนายน โดยมีจำนวนลดลงคิดเป็นร้อยละ 6.1 และร้อยละ 3.3 ตามลำดับ เนื่องจากช่วงเวลาดังกล่าวเป็นช่วงนอกฤดูการท่องเที่ยว (Low season) ของประเทศไทย ภาวะซบเซาของเศรษฐกิจไทย¹และเศรษฐกิจโลก² รวมทั้งสถานการณ์ความไม่แน่นอนทางการเมืองส่งผลให้คนไทยมีความต้องการการเดินทางลดลง แต่อย่างไรก็ตามภาวการณ์แข็งค่าของเงินบาทในช่วงครึ่งปีแรก อาจเป็นปัจจัยที่ทำให้คนไทยนิยมเดินทางออกนอกประเทศ ส่งผลให้จำนวนผู้โดยสารระหว่างประเทศมีจำนวนเพิ่มสูงขึ้น โดยในเดือนพฤษภาคมและเดือนมิถุนายนมีจำนวนผู้โดยสารระหว่างประเทศเพิ่มขึ้นร้อยละ 1.4 และร้อยละ 3.8 ตามลำดับ เมื่อเทียบกับช่วงเดียวกันของปีที่ผ่านมา

ภาพที่ 2 สถิติจำนวนเที่ยวบินภาพรวมทั่วประเทศ ไตรมาสที่ 1 และไตรมาสที่ 2 ประจำปี พ.ศ. 2562



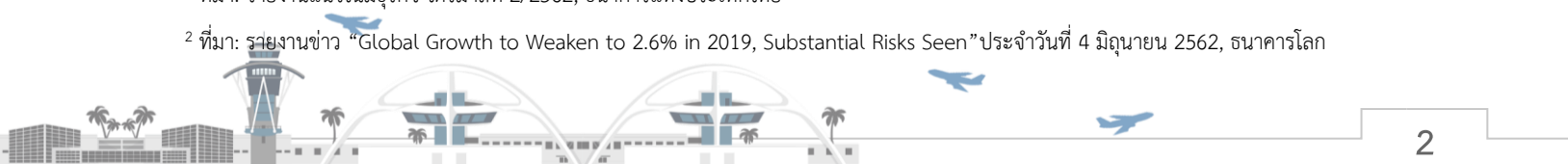
หมายเหตุ: % Growth YOY

ที่มา : ฝ่ายเทคโนโลยีสารสนเทศและการสื่อสาร สำนักงานการบินพลเรือนแห่งประเทศไทย,

บริษัท ท่าอากาศยานไทย จำกัด (มหาชน) และกรมท่าอากาศยาน วิเคราะห์โดยกองเศรษฐกิจการบิน

¹ ที่มา: รายงานแนวโน้มธุรกิจ ไตรมาสที่ 2/2562, ธนาคารแห่งประเทศไทย

² ที่มา: รายงานข่าว “Global Growth to Weaken to 2.6% in 2019, Substantial Risks Seen” ประจำวันที่ 4 มิถุนายน 2562, ธนาคารโลก

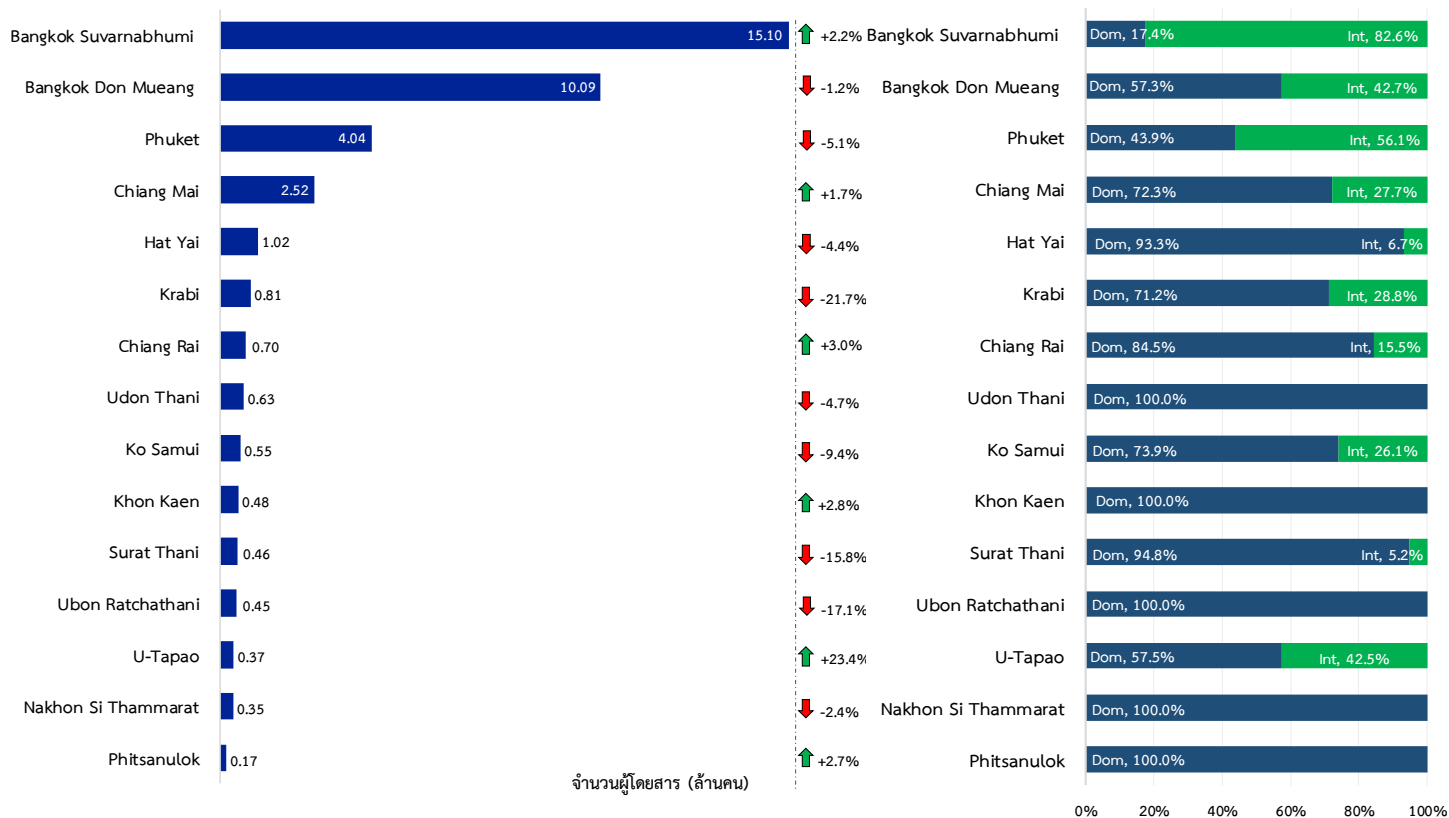


จากสถิติจำนวนเที่ยวบินภาพรวมของประเทศไทย ครึ่งปีแรกของปี พ.ศ. 2562 พบว่า มีปริมาณสอดคล้องกับสถิติจำนวนผู้โดยสาร โดยมีจำนวนเที่ยวบินรวมทั้งหมด 5.37 แสนเที่ยวบิน ลดลงร้อยละ 0.7 เมื่อเทียบกับช่วงเวลาเดียวกันของปี พ.ศ. 2561 แบ่งเป็นเที่ยวบินภายในประเทศ จำนวน 2.79 แสนเที่ยวบิน ลดลงร้อยละ 4.2 เมื่อเทียบกับช่วงเวลาเดียวกันของปีที่ผ่านมา และเที่ยวบินระหว่างประเทศมีจำนวน 2.58 แสนเที่ยวบิน เพิ่มขึ้นร้อยละ 3.2 เมื่อพิจารณาสัดส่วนจำนวนเที่ยวบินภายในประเทศและระหว่างประเทศ คิดเป็นร้อยละ 52 และร้อยละ 48 ตามลำดับ เมื่อพิจารณาเฉพาะไตรมาสที่ 2 พบว่า มีจำนวนเที่ยวบินรวมทั้งหมด 2.59 แสนเที่ยวบิน ลดลงร้อยละ 4.1 เนื่องจากเที่ยวบินภายในประเทศมีจำนวนลดลง กล่าวคือมีจำนวน 1.35 แสนเที่ยวบิน ลดลงร้อยละ 8.1 เมื่อเทียบกับปีก่อน ถึงแม้ว่าจำนวนเที่ยวบินระหว่างประเทศจะมีจำนวนเพิ่มขึ้นเป็น 1.24 แสนเที่ยวบิน หรือเพิ่มขึ้นร้อยละ 0.8 ก็ตาม เมื่อพิจารณารายเดือนพบว่า เดือนเมษายนมีจำนวนเที่ยวบินมากที่สุดรวมทั้งสิ้น 8.85 หมื่นเที่ยวบิน ลดลงร้อยละ 5.1 เมื่อเทียบกับเดือนเดียวกันของปีก่อน แบ่งเป็นเที่ยวบินภายในประเทศ 4.67 หมื่นเที่ยวบิน ลดลงร้อยละ 9.5 และเที่ยวบินระหว่างประเทศ 4.18 หมื่นเที่ยวบิน เพิ่มขึ้นร้อยละ 0.3 เมื่อเทียบกับเดือนเดียวกันของปีที่ผ่านมา



1.2 สถิติภาพรวมท่าอากาศยานที่มีจำนวนผู้โดยสารและเที่ยวบินสูงสุด 15 อันดับและสัดส่วนการให้บริการ

ภาพที่ 3 แสดงภาพรวมท่าอากาศยานที่มีจำนวนผู้โดยสารสูงสุด 15 อันดับและสัดส่วนการให้บริการ ไตรมาสที่ 2 ประจำปี พ.ศ. 2562



หมายเหตุ: % Growth YOY

ที่มา : ฝ่ายเทคโนโลยีสารสนเทศและการสื่อสาร สำนักงานการบินพลเรือนแห่งประเทศไทย,

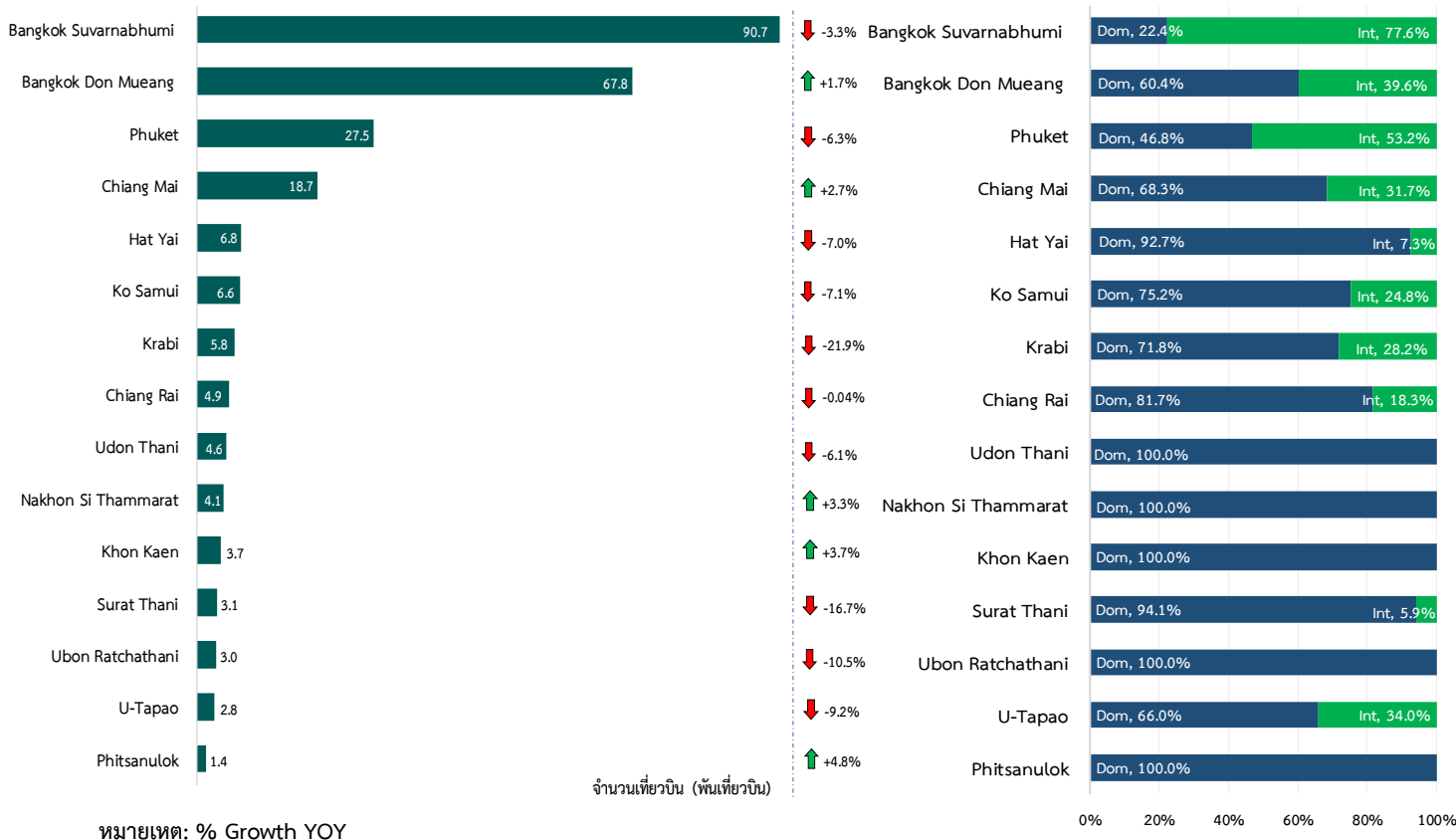
บริษัท ท่าอากาศยานไทย จำกัด (มหาชน) และกรมท่าอากาศยาน วิเคราะห์โดยกองเศรษฐกิจการบิน

เมื่อพิจารณาท่าอากาศยานที่มีจำนวนผู้โดยสารมากที่สุด 15 อันดับแรก ของไตรมาสที่ 2 ประจำปี พ.ศ. 2562 พบว่า ท่าอากาศยานสุวรรณภูมิมีจำนวนผู้โดยสารรวมมากที่สุด โดยมีผู้โดยสารจำนวน 15.10 ล้านคน คิดเป็นอัตราการเติบโตเพิ่มขึ้นร้อยละ 2.2 จากช่วงเดียวกันของปีก่อน รองลงมา ได้แก่ ท่าอากาศยานดอนเมือง ที่มีผู้โดยสารจำนวน 10.09 ล้านคน ลดลงคิดเป็นร้อยละ 1.2 และท่าอากาศยานภูเก็ต ที่มีผู้โดยสารจำนวน 4.04 ล้านคน ลดลงคิดเป็นร้อยละ 5.1 จากช่วงเวลาเดียวกันของปีที่ผ่านมา ซึ่งจากสถิติพบว่า ท่าอากาศยานส่วนใหญ่มีจำนวนผู้โดยสารภาพรวมลดลง เป็นผลมาจากภาวะเศรษฐกิจและความไม่แน่นอนทางการเมืองทำให้การเดินทางโดยเฉพาะการเดินทางภายในประเทศลดลงอย่างมีนัยสำคัญ ยกเว้นท่าอากาศยานอุตะเกาที่มีผู้โดยสาร



ยังคงเติบโตอย่างต่อเนื่องและมีอัตราการเติบโตของผู้โดยสารสูงสุด กล่าวคือเพิ่มขึ้นร้อยละ 23.4 จากปีก่อน เนื่องจากรัฐบาลมีมาตรการส่งเสริมท่าอากาศยานอุ้งทะเกาทำให้มีนักท่องเที่ยวชาวต่างชาติเพิ่มขึ้นโดยเฉพาะนักท่องเที่ยวชาวจีนและรัสเซีย

ภาพที่ 4 แสดงภาพรวมท่าอากาศยานที่มีจำนวนเที่ยวบินสูงสุด 15 อันดับและสัดส่วนการให้บริการ ไตรมาสที่ 2 ประจำปี พ.ศ. 2562



ที่มา : ฝ่ายเทคโนโลยีสารสนเทศและการสื่อสาร สำนักงานการบินพลเรือนแห่งประเทศไทย,

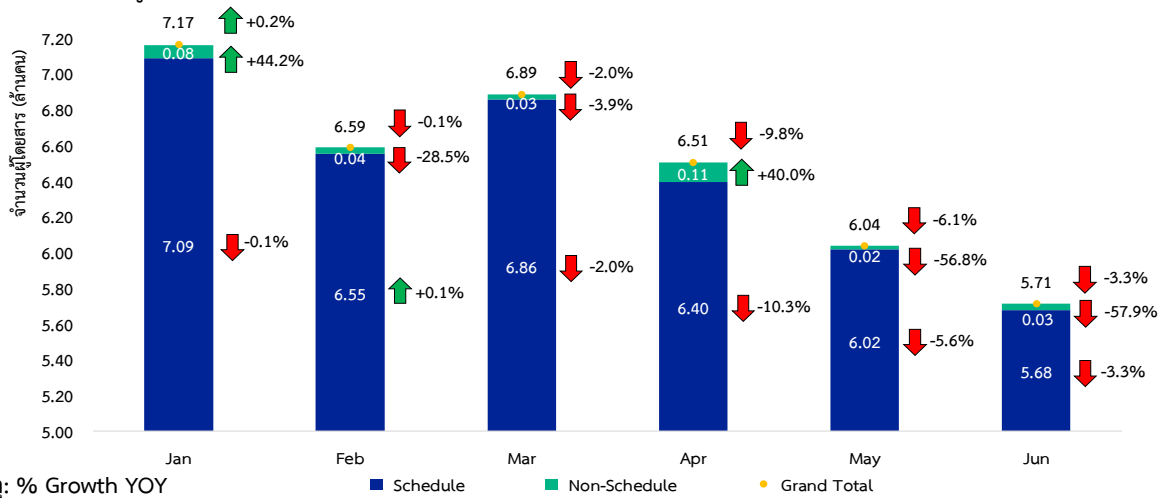
บริษัท ท่าอากาศยานไทย จำกัด (มหาชน) และกรมท่าอากาศยาน วิเคราะห์โดยกองเศรษฐกิจการบิน

เมื่อพิจารณาท่าอากาศยานที่มีจำนวนเที่ยวบินมากที่สุด 15 อันดับแรก ของไตรมาสที่ 2 ประจำปี พ.ศ. 2562 พบว่า ท่าอากาศยานสุวรรณภูมิมีจำนวนเที่ยวบินรวมมากที่สุด โดยมีเที่ยวบินจำนวน 9.07 หมื่นเที่ยวบิน ลดลงร้อยละ 3.3 จากปีที่ผ่านมา รองลงมา ได้แก่ ท่าอากาศยานดอนเมือง ที่มีเที่ยวบินจำนวน 6.78 หมื่นเที่ยวบิน คิดเป็นอัตราการเติบโตร้อยละ 1.7 จากปีที่ผ่านมา ส่วนลำดับที่ 3 ได้แก่ ท่าอากาศยานภูเก็ต ที่มีเที่ยวบินจำนวน 2.75 หมื่นเที่ยวบิน ลดลงร้อยละ 6.3 จากปีที่ผ่านมา

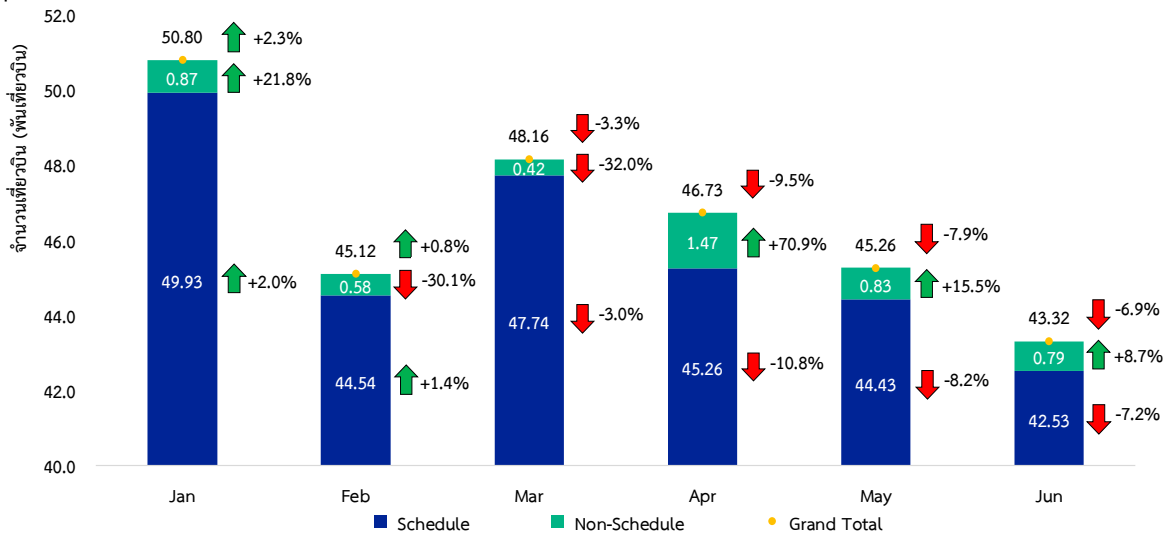


1.3 สถิติจำนวนผู้โดยสารและเที่ยวบินของเส้นทางบินภายในประเทศ

ภาพที่ 5 สถิติจำนวนผู้โดยสารและเที่ยวบินของเส้นทางบินภายในประเทศ ไตรมาสที่ 1 และไตรมาสที่ 2 ประจำปี พ.ศ. 2562



หมายเหตุ: % Growth YOY



หมายเหตุ: % Growth YOY

ที่มา : ฝ่ายเทคโนโลยีสารสนเทศและการสื่อสาร สำนักงานการบินพลเรือนแห่งประเทศไทย,

บริษัท ท่าอากาศยานไทย จำกัด (มหาชน) และกรมท่าอากาศยาน วิเคราะห์โดยกองเศรษฐกิจการบิน

จากสถิติจำนวนผู้โดยสารภายในประเทศของเที่ยวบินแบบประจำมีกำหนดและแบบไม่ประจำ³ ครึ่งปีแรกของปี พ.ศ. 2562 พบว่า มีจำนวนผู้โดยสารภายในประเทศทั้งหมด 38.91 ล้านคน แบ่งเป็นผู้โดยสารแบบประจำมีกำหนดจำนวน 38.60 ล้านคน ลดลงร้อยละ 3.6 และมีจำนวนผู้โดยสารแบบไม่ประจำเท่ากับ 0.31 ล้านคน ลดลงร้อยละ 11.6 จากช่วงเดียวกันของปีที่ผ่านมา เมื่อพิจารณาจำนวนเที่ยวบินภายในประเทศทั้งหมดในครึ่งปีแรก

³ กรณีสายการบินทำการขอเพิ่มจำนวนเที่ยวบินพิเศษ (Extra flight) ในเส้นทางบินที่ได้ขอทำการบินแบบประจำมีกำหนด (Schedule) ไว้แล้ว ระบบสถิติของท่าอากาศยานจะบันทึกเที่ยวบินที่เพิ่มขึ้นดังกล่าวเป็นเที่ยวบินแบบไม่ประจำ



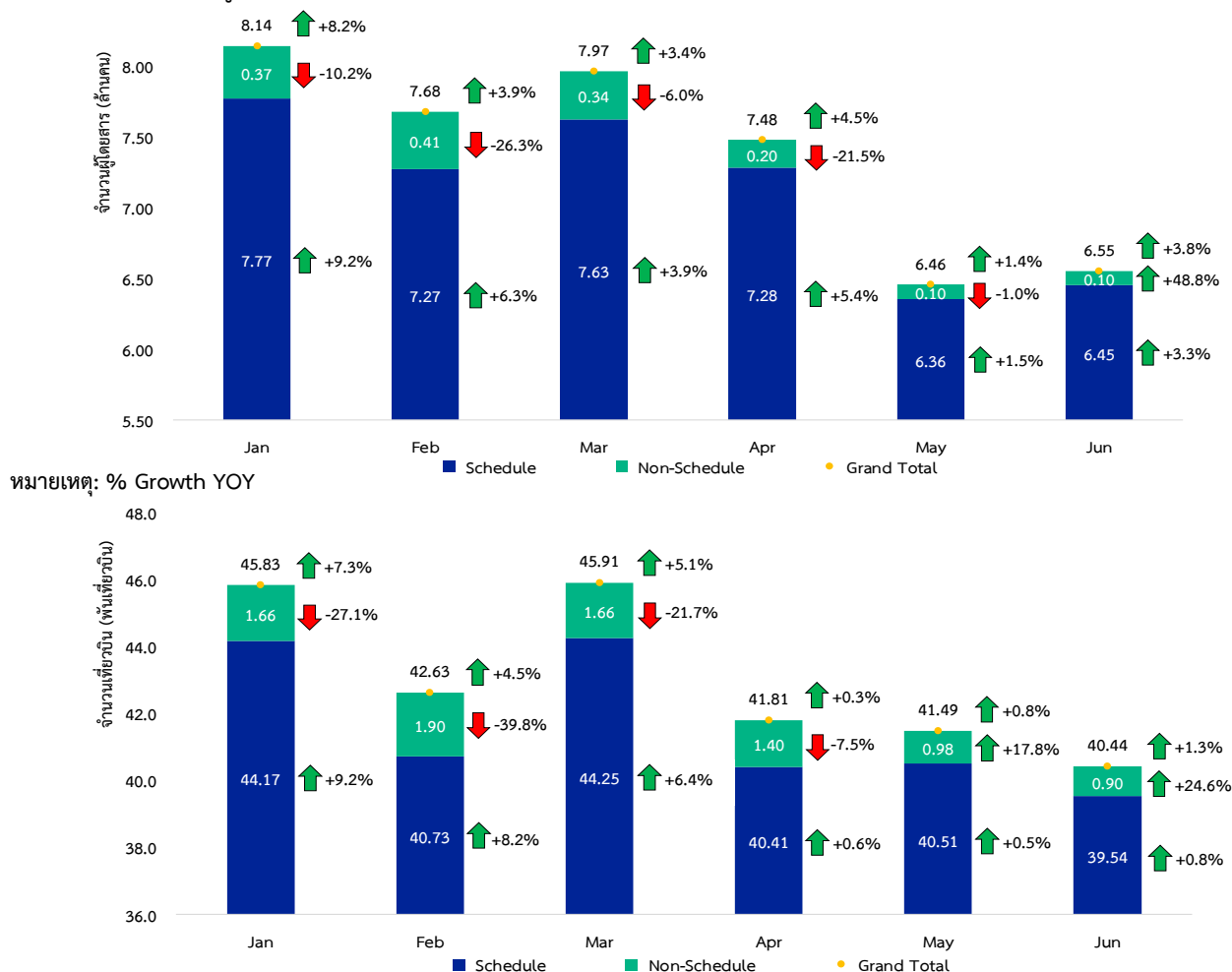
ของปี พ.ศ. 2562 พบว่า มีจำนวนเที่ยวบินภายในประเทศทั้งหมด 2.79 แสนเที่ยวบิน แบ่งเป็นเที่ยวบินแบบประจำ มีกำหนดจำนวน 2.74 แสนเที่ยวบิน ลดลงจากช่วงเดียวกันของปีที่ผ่านมาร้อยละ 4.4 แต่กลับมีจำนวนเที่ยวบินแบบไม่ประจำจำนวน 4.96 พันเที่ยวบิน เพิ่มขึ้นจากช่วงเดียวกันของปีที่ผ่านมาร้อยละ 11.0

จากสถิติจำนวนผู้โดยสารภายในประเทศของเที่ยวบินแบบประจำมีกำหนดและแบบไม่ประจำ ไตรมาสที่ 2 ประจำปี พ.ศ. 2562 พบว่า มีจำนวนผู้โดยสารภายในประเทศทั้งหมด 18.26 ล้านคน แบ่งเป็นผู้โดยสารแบบประจำ มีกำหนด 18.10 ล้านคน คิดเป็นการลดลงร้อยละ 6.6 และมีจำนวนผู้โดยสารแบบไม่ประจำ 0.16 ล้านคน ลดลงร้อยละ 22.5 จากช่วงเดียวกันของปีที่ผ่านมา โดยหากพิจารณาจำนวนเที่ยวบินภายในประเทศของเที่ยวบินแบบประจำมีกำหนดและแบบไม่ประจำ พบว่า มีจำนวนเที่ยวบินภายในประเทศทั้งหมด 1.35 แสนเที่ยวบิน แบ่งเป็นเที่ยวบินแบบประจำมีกำหนด 1.32 แสนเที่ยวบิน ลดลงจากช่วงเดียวกันของปีที่ผ่านมาร้อยละ 8.8 แต่กลับมีจำนวนเที่ยวบินแบบไม่ประจำ 3.09 พันเที่ยวบิน เพิ่มขึ้นจากช่วงเดียวกันของปีที่ผ่านมาร้อยละ 34.0 โดยเดือนเมษายนเป็นเดือนที่มีจำนวนผู้โดยสารรวมมากที่สุดจำนวน 6.51 ล้านคน เนื่องจากเดือนเมษายนของทุกปีจะเป็นช่วงที่มีความต้องการในการเดินทางท่องเที่ยวภายในประเทศสูงและเป็นช่วงวันหยุดต่อเนื่องของเทศกาลสงกรานต์ แต่ในปี พ.ศ. 2562 กลับมีจำนวนผู้โดยสารและเที่ยวบินลดลง เป็นผลกระทบมาจากปัญหาหมอกควันทางภาคเหนือที่เป็นปัญหาต่อเนื่องมาจากไตรมาสที่ 1 อีกทั้งภาครัฐยังขาดการประชาสัมพันธ์ทำความเข้าใจกับนักท่องเที่ยวถึงสถานการณ์ในพื้นที่อย่างชัดเจน ส่งผลให้นักท่องเที่ยวไทยบางส่วนมีการเดินทางไปยังต่างประเทศ ในช่วงเวลาดังกล่าวทดแทน¹ ทำให้จำนวนผู้โดยสารมีจำนวนลดลงร้อยละ 9.8 และเที่ยวบินมีปริมาณลดลงร้อยละ 9.5 เมื่อเทียบกับเดือนเดียวกันของปีก่อน แต่อย่างไรก็ตามในภาพรวมของปริมาณเที่ยวบินแบบไม่ประจำของเดือนเมษายนก็ยังมีจำนวนสูงที่สุดในรอบ 6 เดือน เนื่องจากสายการบินแบบประจำมีกำหนดนิยมขอเพิ่มจำนวนเที่ยวบินพิเศษ (Extra flight) ในช่วงเวลาดังกล่าว



1.4 สถิติจำนวนผู้โดยสารและจำนวนเที่ยวบินของเส้นทางบินระหว่างประเทศ

ภาพที่ 6 สถิติจำนวนผู้โดยสารและเที่ยวบินของเส้นทางบินระหว่างประเทศ ไตรมาสที่ 1 และไตรมาสที่ 2 ประจำปี พ.ศ. 2562



หมายเหตุ: % Growth YOY

ที่มา : ฝ่ายเทคโนโลยีสารสนเทศและการสื่อสาร สำนักงานการบินพลเรือนแห่งประเทศไทย,

บริษัท ท่าอากาศยานไทย จำกัด (มหาชน) และกรมท่าอากาศยาน วิเคราะห์โดยกองเศรษฐกิจการบิน

จากสถิติจำนวนผู้โดยสารระหว่างประเทศของเที่ยวบินแบบประจำมีกำหนดและแบบไม่ประจำ³ ครึ่งปีแรกของปี พ.ศ. 2562 พบว่า มีจำนวนผู้โดยสารระหว่างประเทศทั้งหมด 44.28 ล้านคน เพิ่มขึ้นร้อยละ 4.3 จากช่วงเดียวกันของปีที่ผ่านมา แบ่งเป็นผู้โดยสารแบบประจำมีกำหนด 42.76 ล้านคน เพิ่มขึ้นร้อยละ 5.0 และมีจำนวนผู้โดยสารแบบไม่ประจำ 1.52 ล้านคน ลดลงร้อยละ 13.2 จากช่วงเดียวกันของปีที่ผ่านมา เมื่อพิจารณาจำนวนเที่ยวบินระหว่างประเทศของเที่ยวบินแบบประจำมีกำหนดและแบบไม่ประจำ ครึ่งปีแรกของปี พ.ศ. 2562 พบว่า มีจำนวนเที่ยวบินระหว่างประเทศทั้งหมด 2.58 แสนเที่ยวบิน เพิ่มขึ้นจากช่วงเดียวกันของปีที่ผ่านมาร้อยละ 3.2 โดยเป็นเที่ยวบินแบบประจำมีกำหนด 2.50 แสนเที่ยวบิน เพิ่มขึ้นคิดเป็นร้อยละ 4.3 แต่เที่ยวบินแบบไม่ประจำกลับ

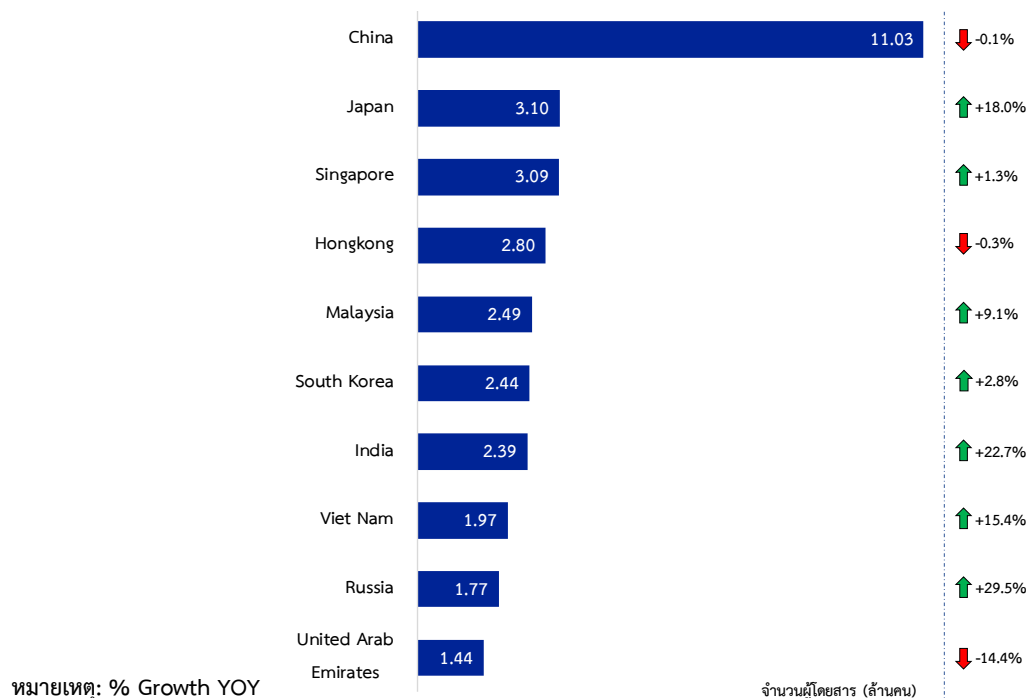


มีจำนวนลดลงเป็น 8.50 พันเที่ยวบิน หรือลดลงร้อยละ 20 คาดว่าเป็นผลมาจากเที่ยวบินแบบไม่ประจำในเส้นทางบินจีนลดลง

เมื่อพิจารณาเฉพาะสถิติไตรมาสที่ 2 พบว่า ภาพรวมผู้โดยสารระหว่างประเทศมีจำนวน 20.49 ล้านคน เพิ่มขึ้นร้อยละ 3.3 จากช่วงเดียวกันของปีที่ผ่านมา แบ่งเป็นผู้โดยสารแบบประจำมีกำหนด 20.09 ล้านคน เพิ่มขึ้นร้อยละ 3.5 และผู้โดยสารแบบไม่ประจำจำนวน 0.40 ล้านคน ลดลงร้อยละ 5.3 จากช่วงเดียวกันของปีที่ผ่านมา ถ้าหากพิจารณาจำนวนเที่ยวบินระหว่างประเทศของเที่ยวบินแบบประจำมีกำหนดและแบบไม่ประจำ ไตรมาสที่ 2 พบว่า มีจำนวนเที่ยวบินระหว่างประเทศทั้งหมด 1.23 แสนเที่ยวบิน เพิ่มขึ้นคิดเป็นร้อยละ 0.8 แบ่งเป็นเที่ยวบินแบบประจำมีกำหนด 1.20 แสนเที่ยวบิน เพิ่มขึ้นร้อยละ 0.6 และมีจำนวนเที่ยวบินแบบไม่ประจำ 3.28 พันเที่ยวบิน เพิ่มขึ้นร้อยละ 6.9 จากช่วงเดียวกันของปีก่อน จะเห็นว่าในไตรมาสที่ 2 จำนวนผู้โดยสารแบบไม่ประจำลดลงแต่มีจำนวนเที่ยวบินแบบไม่ประจำเพิ่มขึ้นเนื่องจากการใช้อากาศยานขนาดเล็กสำหรับการทำการบินเพื่อการทำธุรกิจ (Business Aviation) เพิ่มมากขึ้น เช่น เส้นทางบินไทย-เวียดนาม และ เส้นทางบินไทย-จีน เป็นต้น

1.5 จุดหมายปลายทางยอดนิยมของการเดินทางในเส้นทางบินระหว่างประเทศ

ภาพที่ 7 จำนวนผู้โดยสารที่เดินทางในเส้นทางบินระหว่างประเทศสูงสุด 10 อันดับ ของไตรมาสที่ 1 และ ไตรมาสที่ 2 ประจำปี พ.ศ. 2562



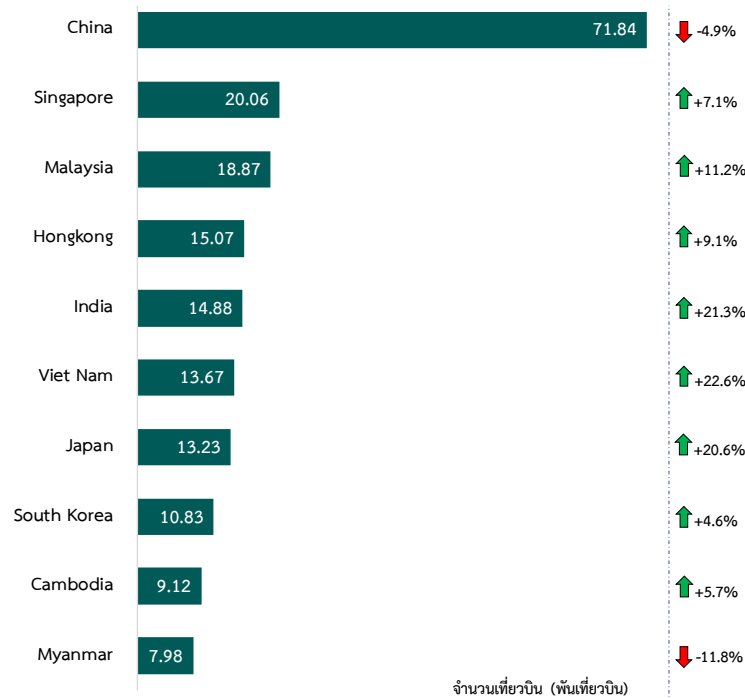
ที่มา : ฝ่ายเทคโนโลยีสารสนเทศและการสื่อสาร สำนักงานการบินพลเรือนแห่งประเทศไทย,

บริษัท ท่าอากาศยานไทย จำกัด (มหาชน) และกรมท่าอากาศยาน วิเคราะห์โดยกองเศรษฐกิจการบิน



จุดหมายปลายทางที่มีจำนวนผู้โดยสารเดินทางระหว่างประเทศมากที่สุด 10 อันดับ ของครึ่งปีแรกในปี พ.ศ. 2562 พบว่า เส้นทางบินจีนมีจำนวนผู้โดยสารมากที่สุด จำนวน 11.03 ล้านคน ลดลงร้อยละ 0.1 จากปีที่ผ่านมา รองลงมา ได้แก่ เส้นทางบินญี่ปุ่น มีผู้โดยสารจำนวน 3.10 ล้านคน ขยายตัวร้อยละ 18.0 จากปีที่ผ่านมา และลำดับที่ 3 ได้แก่ เส้นทางบินสิงคโปร์ มีผู้โดยสารจำนวน 3.09 ล้านคน ขยายตัวร้อยละ 1.3 จากปีที่ผ่านมา นอกจากนี้ยังพบว่า เส้นทางบินรัสเซียเป็นเส้นทางที่มีอัตราการขยายตัวของผู้โดยสารระหว่างประเทศสูงสุดถึงร้อยละ 29.5 จากปีที่ผ่านมา

ภาพที่ 8 จำนวนเที่ยวบินในเส้นทางบินระหว่างประเทศสูงสุด 10 อันดับ ของไตรมาสที่ 1 และไตรมาสที่ 2 ประจำปี พ.ศ. 2562



หมายเหตุ: % Growth YOY

ที่มา : ฝ่ายเทคโนโลยีสารสนเทศและการสื่อสาร สำนักงานการบินพลเรือนแห่งประเทศไทย,

บริษัท ท่าอากาศยานไทย จำกัด (มหาชน) และกรมท่าอากาศยาน วิเคราะห์โดยกองเศรษฐกิจการบิน

จุดหมายปลายทางที่มีจำนวนเที่ยวบินระหว่างประเทศมากที่สุด 10 อันดับ ของครึ่งปีแรกในปี พ.ศ. 2562 พบว่า เส้นทางบินจีนมีจำนวนเที่ยวบินมากที่สุด จำนวน 7.18 หมื่นเที่ยวบิน ลดลงร้อยละ 4.9 จากปีที่ผ่านมา รองลงมา ได้แก่ เส้นทางบินสิงคโปร์ มีเที่ยวบินจำนวน 2.00 หมื่นเที่ยวบิน ขยายตัวร้อยละ 7.1 จากปีที่ผ่านมา และลำดับที่ 3 ได้แก่ เส้นทางบินมาเลเซีย มีเที่ยวบินจำนวน 1.88 หมื่นเที่ยวบิน ขยายตัวร้อยละ 11.2 จากปีที่ผ่านมา นอกจากนี้ยังพบว่าเส้นทางบินเวียดนามเป็นเส้นทางที่มีอัตราการขยายตัวของเที่ยวบินระหว่างประเทศสูงสุดถึงร้อยละ 22.6 จากปีที่ผ่านมา



1.6 ผู้ถือใบอนุญาตให้ประกอบกิจการค้าขายในการเดินอากาศ (AIR OPERATOR

ในไตรมาสที่ 1 (ข้อมูล ณ วันที่ 31 มีนาคม พ.ศ. 2562) มีจำนวนผู้ถือใบอนุญาตให้ประกอบกิจการค้าขายในการเดินอากาศ (Air Operator License : AOL) ที่ให้บริการอยู่จำนวน 42 ราย และในไตรมาสที่ 2 (ข้อมูล ณ วันที่ 30 มิถุนายน พ.ศ. 2562) มีผู้ประกอบการรายใหม่ที่ได้รับใบอนุญาตฯ จาก กพท. เพิ่มขึ้น 3 ราย จึงส่งผลให้มีจำนวนผู้ถือใบอนุญาตให้ประกอบกิจการค้าขายในการเดินอากาศ (Air Operator License : AOL) ในไตรมาสนี้ทั้งหมด 45 ราย รายละเอียดดังตารางที่ 1

ตารางที่ 1 รายชื่อผู้ถือใบอนุญาตให้ประกอบกิจการค้าขายในการเดินอากาศ (AIR OPERATOR LICENSE : AOL) รายใหม่ ในไตรมาสที่ 2 ปี พ.ศ. 2562

ลำดับ	ชื่อผู้รับใบอนุญาตฯ	อายุใบอนุญาตฯ	ประเภทใบอนุญาตฯ	สถานะ
1.	บริษัท ไทย เอ็กซ์เพรส แอร์ จำกัด	21 พ.ค. 2562 - 20 พ.ค. 2567	แบบประจำมีกำหนดภายในประเทศและระหว่างประเทศ และไม่ประจำ (ขนส่งเฉพาะสินค้า)	ผู้ประกอบการที่หยุดดำเนินการแล้วกลับมาประกอบกิจการใหม่อีกครั้ง
2.	บริษัท ไทย ซัมเมอร์ แอร์เวย์ จำกัด	21 พ.ค. 2562 - 20 พ.ค. 2567	แบบไม่ประจำ	ผู้ประกอบการรายใหม่
3.	บริษัท แอ็ก โกลบอล จำกัด	21 พ.ค. 2562 - 20 พ.ค. 2565	แบบการพาณิชย์อื่น (การใช้อากาศยานบินเพื่อทิ้งร่มอากาศ)	ผู้ประกอบการรายใหม่

ที่มา : ฝ่ายกำกับกิจการการบินพลเรือน สำนักงานการบินพลเรือนแห่งประเทศไทย ข้อมูล ณ วันที่ 30 มิถุนายน พ.ศ. 2562

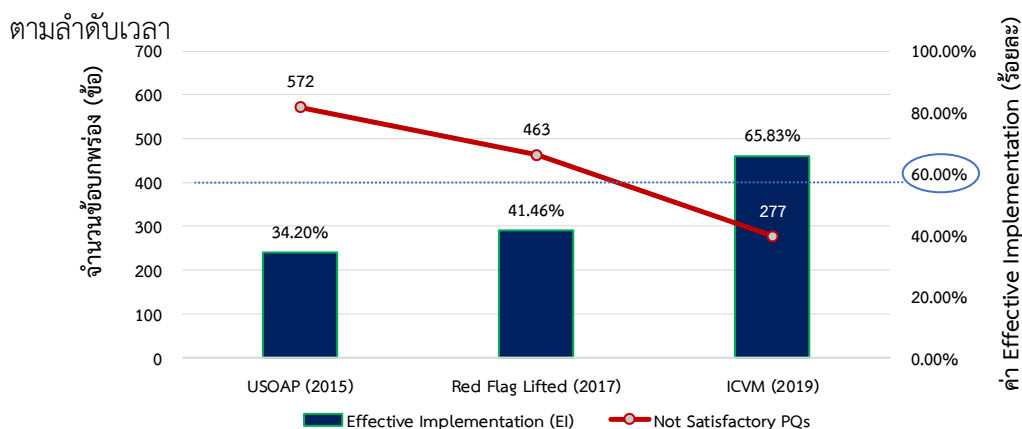


2. ประเด็นที่น่าสนใจ / ข่าวสารทางการบินที่สำคัญ / เหตุการณ์สำคัญที่ส่งผลกระทบต่อภาพรวมการขนส่งทางอากาศในประเทศไทยไตรมาสที่สอง

2.1 การบินพลเรือนไทยได้ระดับมาตรฐานสากล

ภายหลังจากสำนักงานการบินพลเรือนแห่งประเทศไทย (กพท.) และหน่วยงานที่เกี่ยวข้องดำเนินการแก้ไขปัญหาการปลดตรงแดงได้ ในปี พ.ศ. 2560 และคณะผู้ตรวจสอบ Full ICAO Coordinated Validation Mission (Full ICVM) เข้ามาตรวจสอบการดำเนินการแก้ไขข้อบกพร่องของสำนักงานการบินพลเรือนแห่งประเทศไทยและหน่วยงานที่เกี่ยวข้อง ระหว่างวันที่ 13-22 พฤษภาคม พ.ศ. 2562 โดยได้ดำเนินการตรวจสอบ 7 ด้าน ได้แก่ ด้านกฎหมายและระเบียบ ด้านการจัดการองค์กรกำกับดูแล ด้านการออกใบอนุญาตผู้ประจำหน้าที่ ด้านการปฏิบัติการบิน ด้านความสมควรเดินอากาศของอากาศยาน ด้านบริการการเดินอากาศ และด้านสนามบิน อย่างไรก็ตามการตรวจสอบครั้งนี้ยังไม่ได้รับการตรวจสอบยืนยันด้านการสอบสวนอุบัติเหตุและอุบัติการณ์ที่เกี่ยวข้องกับอากาศยาน เนื่องจากข้อจำกัดของผู้ตรวจสอบ Full ICVM ซึ่งผลการตรวจสอบเบื้องต้น (Preliminary) พบว่า ระดับประสิทธิผลของการนำมาตราฐาน ICAO มาใช้บังคับในประเทศ หรือค่า Effective Implementation (EI) ของประเทศไทยเพิ่มขึ้นเป็นร้อยละ 65.83 ซึ่งสูงกว่าค่ามาตรฐานที่ ICAO ได้กำหนดไว้ที่ร้อยละ 60.00 แสดงให้เห็นว่า กพท. และหน่วยงานที่เกี่ยวข้อง ได้ดำเนินการแก้ไขปัญหาและผลักดันให้มาตรฐานด้านความปลอดภัยด้านการบินของประเทศไทยทัดเทียมกับมาตรฐานเฉลี่ยของประเทศสมาชิกอื่นๆ

ภาพที่ 9 ระดับประสิทธิผลของการนำมาตราฐาน ICAO มาใช้บังคับในประเทศไทย (Effective Implementation : EI)



ที่มา : ฝ่ายประกันคุณภาพ สำนักงานการบินพลเรือนแห่งประเทศไทย

โดยในระยะเวลา 4 ปีที่ผ่านมาตั้งแต่ประเทศไทยได้รับธงแดงเมื่อปี พ.ศ. 2558 จนถึงเดือนพฤษภาคมที่ผ่านมา ประเทศไทยมีค่า Effective Implementation (EI) เพิ่มขึ้นเกือบ 2 เท่า จากร้อยละ 34.20 ในปี พ.ศ. 2558 เพิ่มขึ้นเป็นร้อยละ 65.83 ในปี พ.ศ. 2562 ซึ่งการกลับคืนสู่มาตรฐานสากลนี้จะส่งผลให้สายการบินสัญชาติไทยมี

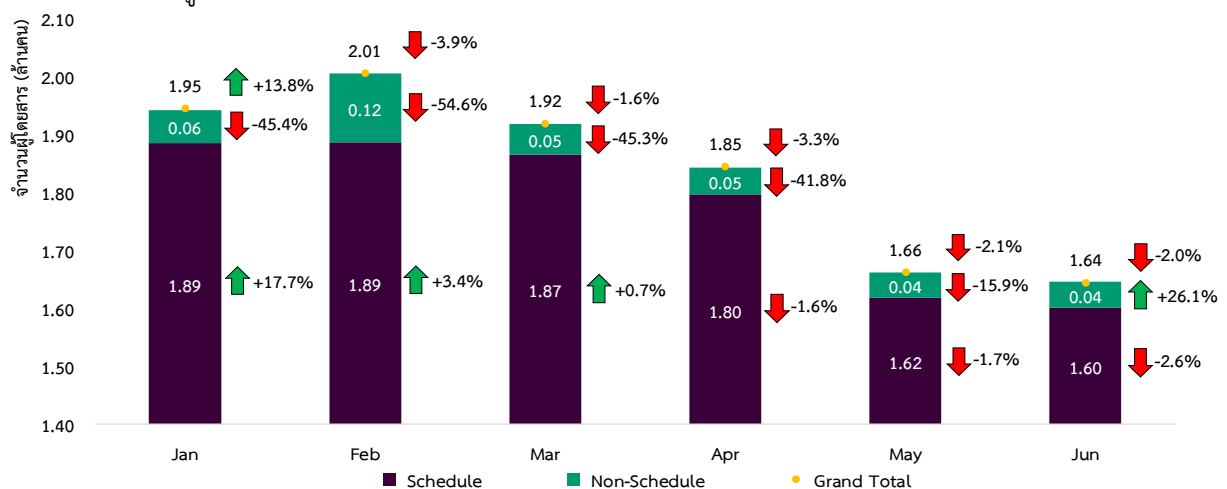


ความน่าเชื่อถือและได้รับการยอมรับมาตรฐานด้านความปลอดภัย สามารถทำการบินเข้าออกประเทศได้ อย่างไรก็ตามในด้านผลกระทบต่อการเพิ่มขึ้นของจำนวนเส้นทางบินและปริมาณผู้โดยสารจะยังไม่เห็นผลในระยะสั้น ซึ่งผลกระทบที่เกิดขึ้นฝ่ายส่งเสริมอุตสาหกรรมการบินจะทำการรวบรวมข้อมูลและวิเคราะห์ผลกระทบที่เกิดขึ้นต่อไป

2.2 ผลกระทบจากมาตรการการยกเว้นค่าธรรมเนียมวีซ่า (VISA ON ARRIVAL : VOA) ของปี พ.ศ. 2562

เนื่องจากปัญหานักท่องเที่ยวต่างชาติที่เดินทางเข้ามาในประเทศไทยมีจำนวนลดลง คณะรัฐมนตรีจึงได้มีมติเมื่อวันที่ 6 พฤศจิกายน พ.ศ. 2561 ให้ยกเว้นค่าธรรมเนียมวีซ่า (VISA ON ARRIVAL : VOA) เป็นการชั่วคราวให้กับนักท่องเที่ยวชาวต่างชาติ 20 ประเทศ⁴ และ 1 เขตเศรษฐกิจ⁵ ตั้งแต่วันที่ 15 พฤศจิกายน พ.ศ. 2561 – 13 มกราคม พ.ศ. 2562 และขยายมาตรการดังกล่าวจนถึงวันที่ 30 เมษายน พ.ศ. 2562 หลังจากนั้นได้มีมติที่ประชุมคณะรัฐมนตรีเมื่อวันที่ 23 เมษายน พ.ศ. 2562 ขยายมาตรการดังกล่าวออกไปถึง 31 ตุลาคม พ.ศ. 2562 โดยมีนักท่องเที่ยวต่างชาติที่ได้รับผลจากมาตรการดังกล่าวมากที่สุด 5 ลำดับแรกคือจีน อินเดีย ไต้หวัน มัลดีฟส์และเอธิโอเปีย ซึ่งผลกระทบจากมาตรการดังกล่าวสามารถแสดงเป็นข้อมูลสถิติจำนวนผู้โดยสารและจำนวนเที่ยวบิน ในเส้นทางบินจีนและอินเดีย ดังต่อไปนี้

ภาพที่ 10 สถิติจำนวนผู้โดยสารของเส้นทางบินจีน ไตรมาสที่ 1 และไตรมาสที่ 2 ประจำปี พ.ศ. 2562



หมายเหตุ: % Growth YOY

ที่มา : ฝ่ายเทคโนโลยีสารสนเทศและการสื่อสาร สำนักงานการบินพลเรือนแห่งประเทศไทย,

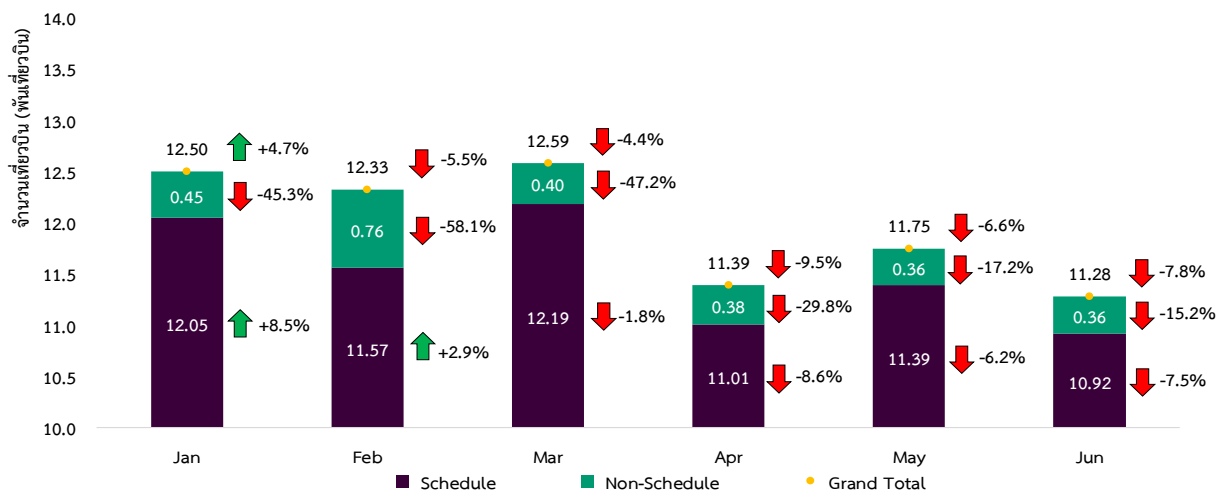
บริษัท ท่าอากาศยานไทย จำกัด (มหาชน) และกรมท่าอากาศยาน วิเคราะห์โดยกองเศรษฐกิจการบิน

⁴ ประเทศที่ได้รับการยกเว้นค่าธรรมเนียมวีซ่า ได้แก่ อันดอร์รา บัลแกเรีย ภูฏาน จีน ไชปรัส เอธิโอเปีย ฟิจิ อินเดีย คาซัคสถาน ลัตเวีย ลิทัวเนีย มัลดีฟส์ มอลตา มอริเชียส ปาปัวนิวกินี โรมาเนีย ซานมาริโน ซาอุดีอาระเบีย ยูเครน อุซเบกิสถาน

⁵ เขตเศรษฐกิจพิเศษที่ได้รับการยกเว้นค่าธรรมเนียมวีซ่า ได้แก่ ไต้หวัน



ภาพที่ 11 สถิติจำนวนเที่ยวบินของเส้นทางบินจีน ไตรมาสที่ 1 และไตรมาสที่ 2 ประจำปี พ.ศ. 2562



หมายเหตุ: % Growth YOY

ที่มา : ฝ่ายเทคโนโลยีสารสนเทศและการสื่อสาร สำนักงานการบินพลเรือนแห่งประเทศไทย,

บริษัท ท่าอากาศยานไทย จำกัด (มหาชน) และกรมท่าอากาศยาน วิเคราะห์โดยกองเศรษฐกิจการบิน

จากสถิติจำนวนผู้โดยสารในเส้นทางบินจีนโดยแบ่งตามลักษณะของเที่ยวบินเป็นเที่ยวบินแบบประจำมีกำหนดและแบบไม่ประจำ³ ในภาพรวมครึ่งปีแรกของปี พ.ศ. 2562 พบว่า มีจำนวนผู้โดยสารในเส้นทางบินจีนทั้งหมด 11.03 ล้านคน ลดลงร้อยละ 0.1 จากช่วงเดียวกันของปีที่ผ่านมา แบ่งเป็นผู้โดยสารแบบประจำมีกำหนด 10.67 ล้านคน เพิ่มขึ้นร้อยละ 2.5 และมีจำนวนผู้โดยสารแบบไม่ประจำ 3.6 แสนคน ลดลงร้อยละ 42.3 จากช่วงเดียวกันของปีที่ผ่านมา

ถ้าหากพิจารณาจำนวนเที่ยวบินในเส้นทางบินจีนของเที่ยวบินแบบประจำมีกำหนดและแบบไม่ประจำครึ่งปีแรกของปี พ.ศ. 2562 พบว่า มีจำนวนเที่ยวบินในเส้นทางบินจีนทั้งหมด 7.18 หมื่นเที่ยวบิน ลดลงคิดเป็นร้อยละ 4.9 แบ่งเป็นเที่ยวบินแบบประจำมีกำหนด 6.91 หมื่นเที่ยวบิน ลดลงร้อยละ 2.3 และมีจำนวนเที่ยวบินแบบไม่ประจำ 2.71 พันเที่ยวบิน ลดลงร้อยละ 43.4 จากช่วงเดียวกันของปีที่ผ่านมา

จากภาพที่ 8 สถิติจำนวนผู้โดยสารในเส้นทางบินจีนของเที่ยวบินแบบประจำมีกำหนดและแบบไม่ประจำในภาพรวมของไตรมาสที่ 2 ประจำปี พ.ศ. 2562 พบว่า มีจำนวนผู้โดยสารทั้งหมด 5.15 ล้านคน ลดลงร้อยละ 2.5 เมื่อเปรียบเทียบกับไตรมาสที่ 2 ของปีที่ผ่านมา แบ่งออกเป็น ผู้โดยสารในเที่ยวบินแบบประจำมีกำหนดจำนวน 5.02 ล้านคน และผู้โดยสารในเที่ยวบินแบบไม่ประจำจำนวน 1.3 แสนคน ผู้โดยสารของเที่ยวบินทั้งสองประเภทมีจำนวนลดลงจากช่วงเดียวกันของปีมาร้อยละ 2.0 และ 19.5 ตามลำดับ ผู้โดยสารในเส้นทางบินนี้ส่วนใหญ่เดินทางโดยเที่ยวบินแบบประจำมีกำหนด โดยเดือนเมษายนเป็นเดือนที่มีจำนวนผู้โดยสารมากที่สุดของไตรมาสนี้ แต่เมื่อเปรียบเทียบกับเดือนเดียวกันของปีที่ผ่านมากลับมีจำนวนลดลงร้อยละ 3.3 และในเดือน

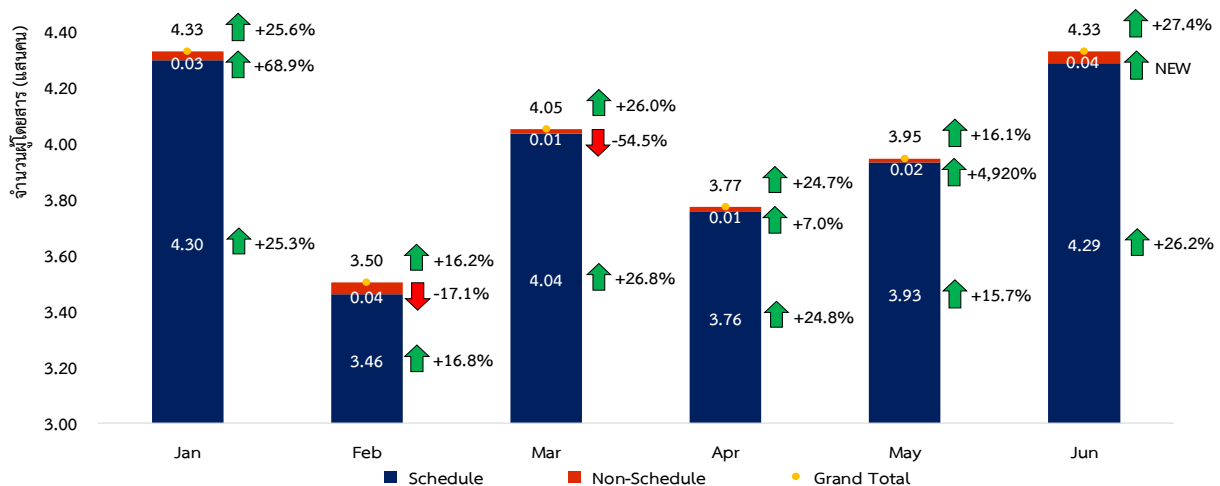


มิถุนายนมีจำนวนผู้โดยสารเที่ยวบินแบบไม่ประจำเพิ่มขึ้นจากปีที่ผ่านมาร้อยละ 26.1 ภาพรวมของจำนวนผู้โดยสารที่ลดลงของไตรมาสนี้สอดคล้องกับรายงานสถิตินักท่องเที่ยวชาวจีนที่เดินทางเข้ามาประเทศไทยของกระทรวงการท่องเที่ยวและกีฬา ซึ่งได้รายงานว่ามียอดลดลงจากช่วงเวลาเดียวกันของปีที่ผ่านมาร้อยละ 8.2

เช่นเดียวกันกับภาพรวมของจำนวนเที่ยวบินในเส้นทางบินของไตรมาสที่ 2 ประจำปี พ.ศ. 2562 พบว่ามีจำนวนเที่ยวบินทั้งหมด 3.44 หมื่นเที่ยวบิน ลดลงจากช่วงเดียวกันของปีที่ผ่านมาร้อยละ 7.9 แบ่งออกเป็นเที่ยวบินแบบประจำมีกำหนดจำนวน 3.33 หมื่นเที่ยวบิน และเที่ยวบินแบบไม่ประจำจำนวน 1.10 พันเที่ยวบิน ลดลงจากช่วงเดียวกันของปีที่ผ่านมาร้อยละ 7.4 และ 21.4 ตามลำดับ โดยเดือนพฤษภาคมเป็นเดือนที่มีจำนวนเที่ยวบินรวมมากที่สุด แต่เมื่อเปรียบเทียบกับเดือนเดียวกันของปีที่ผ่านมากลับมียอดเที่ยวบินลดลงร้อยละ 6.6

จากช่วงระยะเวลาที่มีการดำเนินมาตรการการยกเว้นค่าธรรมเนียมวีซ่า VOA (Visa On Arrival) ในช่วงครึ่งปีแรกที่ผ่านมา จะเห็นว่ามียอดนักท่องเที่ยวชาวจีนลดลงเล็กน้อยคาดว่าเป็นผลกระทบจากการแข็งค่าของเงินบาทประกอบกับการอ่อนค่าลงของเงินหยวนในช่วงไตรมาสที่ 2 จึงทำให้นักท่องเที่ยวชาวจีนมีความนิยมท่องเที่ยวในประเทศไทยลดลง เนื่องจากมีรายจ่ายในการท่องเที่ยวเพิ่มขึ้น จึงทำให้มาตรการดังกล่าวไม่ประสบผลสำเร็จตามที่คาดหวัง โดยจุดหมายปลายทางในเส้นทางบินจีนสูงที่สุด 3 ลำดับ ได้แก่ เชียงไฮ่ กวางโจว และเฉิงตู ตามลำดับ และสายการบินที่ให้บริการขนส่งผู้โดยสารแบบประจำมีกำหนดสูงที่สุด 3 ลำดับ ได้แก่ สายการบินไทยแอร์เอเชีย การบินไทย และสายการบินไทยไลอ้อนแอร์ ตามลำดับ

ภาพที่ 12 สถิติจำนวนผู้โดยสารของเส้นทางบินอินเดีย ไตรมาสที่ 1 และไตรมาสที่ 2 ประจำปี พ.ศ. 2562



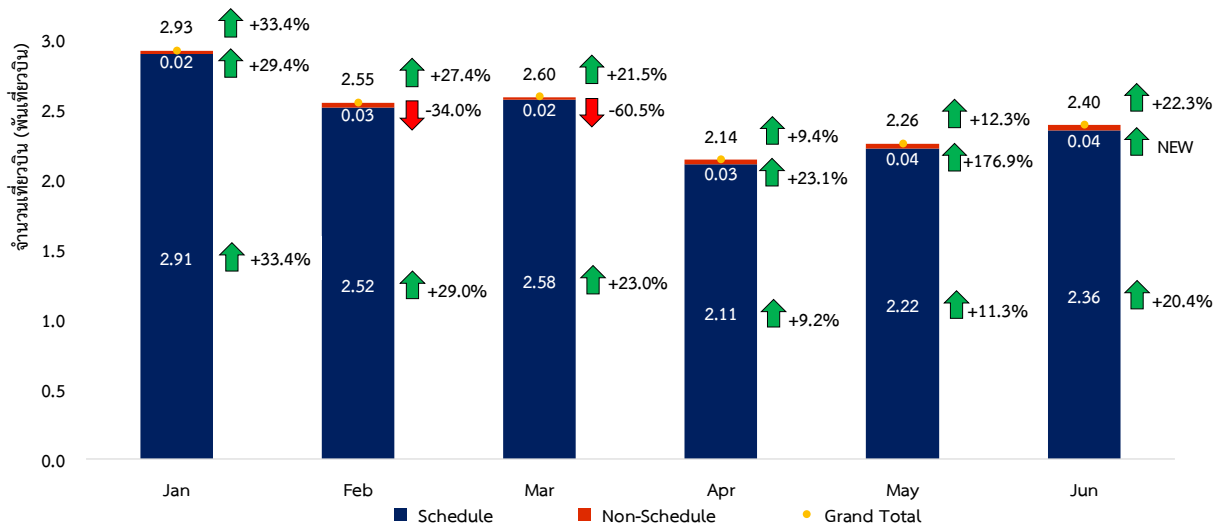
หมายเหตุ: % Growth YOY

ที่มา : ฝ่ายเทคโนโลยีสารสนเทศและการสื่อสาร สำนักงานการบินพลเรือนแห่งประเทศไทย,

บริษัท ท่าอากาศยานไทย จำกัด (มหาชน) และกรมท่าอากาศยาน วิเคราะห์โดยกองเศรษฐกิจการบิน



ภาพที่ 13 สถิติจำนวนเที่ยวบินของเส้นทางบินอินเดีย ไตรมาสที่ 1 และไตรมาสที่ 2 ประจำปี พ.ศ. 2562



หมายเหตุ: % Growth YOY

ที่มา : ฝ่ายเทคโนโลยีสารสนเทศและการสื่อสาร สำนักงานการบินพลเรือนแห่งประเทศไทย,

บริษัท ท่าอากาศยานไทย จำกัด (มหาชน) และกรมท่าอากาศยาน วิเคราะห์โดยกองเศรษฐกิจการบิน

จากสถิติจำนวนผู้โดยสารในเส้นทางบินอินเดียโดยแบ่งตามลักษณะของเที่ยวบินเป็นเที่ยวบินแบบประจำ มีกำหนดและแบบไม่ประจำ ในภาพรวมครึ่งปีแรกของปี พ.ศ. 2562 พบว่า มีจำนวนผู้โดยสารในเส้นทางบินอินเดีย ทั้งหมด 2.39 ล้านคน เพิ่มขึ้นร้อยละ 22.7 จากช่วงเดียวกันของปีที่ผ่านมา แบ่งเป็นผู้โดยสารแบบประจำมีกำหนด 2.37 ล้านคน เพิ่มขึ้นร้อยละ 22.6 จากช่วงเดียวกันของปีที่ผ่านมาและมีจำนวนผู้โดยสารแบบไม่ประจำ 2 หมื่นคน เพิ่มขึ้นร้อยละ 40.0 จากช่วงเดียวกันของปีที่ผ่านมา

ถ้าหากพิจารณาจำนวนเที่ยวบินในเส้นทางบินอินเดียของเที่ยวบินแบบประจำมีกำหนดและแบบไม่ประจำ ครึ่งปีแรกของปี พ.ศ. 2562 พบว่า มีจำนวนเที่ยวบินในเส้นทางบินอินเดียทั้งหมด 1.49 หมื่นเที่ยวบิน เพิ่มขึ้นจากช่วงเดียวกันของปีที่ผ่านมาร้อยละ 21.3 โดยเป็นเที่ยวบินแบบประจำมีกำหนด 1.47 หมื่นเที่ยวบิน เพิ่มขึ้นจากช่วงเดียวกันของปีที่ผ่านมาร้อยละ 21.3 และมีจำนวนเที่ยวบินแบบไม่ประจำ 2 ร้อยเที่ยวบิน เพิ่มขึ้นจากช่วงเดียวกันของปีที่ผ่านมาร้อยละ 21.5

ในภาพรวมของไตรมาสที่ 2 ประจำปี พ.ศ. 2562 มีจำนวนผู้โดยสารในเส้นทางบินอินเดียของเที่ยวบินแบบประจำมีกำหนดและแบบไม่ประจำทั้งหมด 1.21 ล้านคน เพิ่มขึ้นถึงร้อยละ 22.7 จากปีที่ผ่านมา แบ่งออกเป็น จำนวนผู้โดยสารในเที่ยวบินแบบประจำมีกำหนด 1.20 ล้านคน และจำนวนผู้โดยสารในเที่ยวบินแบบไม่ประจำ 7 พันคน เมื่อพิจารณาสถิติดังกล่าว พบว่า ผู้โดยสารในเส้นทางบินนี้ส่วนใหญ่เป็นผู้โดยสารที่เดินทางด้วยเที่ยวบินแบบประจำมีกำหนดและตลาดนี้มีแนวโน้มเติบโตอย่างต่อเนื่อง จากการที่สายการบินมีการขออนุญาตเพิ่มเส้นทางบินไปยังท่าอากาศยานต่างๆ ในอินเดีย โดยสัดส่วนของผู้โดยสารในเที่ยวบินแบบประจำมีกำหนดสูงถึงร้อยละ 99.4 และที่เหลืออีกร้อยละ 0.6 เป็นสัดส่วนผู้โดยสารของเที่ยวบินแบบไม่ประจำ

ขณะเดียวกัน ในภาพรวมของจำนวนเที่ยวบินในเส้นทางบินอินเดียของเที่ยวบินแบบประจำมีกำหนด และแบบไม่ประจำในไตรมาสที่ 2 ประจำปี พ.ศ. 2562 มีจำนวนทั้งหมด 6.80 พันเที่ยวบิน เพิ่มขึ้นร้อยละ 14.7 จากช่วงเดียวกันของปีที่ผ่านมา แบ่งออกเป็น เที่ยวบินแบบประจำมีกำหนดจำนวน 6.69 พันเที่ยวบิน และ เที่ยวบินแบบไม่ประจำจำนวน 1.10 ร้อยเที่ยวบิน คิดเป็นสัดส่วนของเที่ยวบินแบบประจำมีกำหนดและ เที่ยวบินแบบไม่ประจำร้อยละ 98.4 และร้อยละ 1.6 ตามลำดับ

จำนวนผู้โดยสารและจำนวนเที่ยวบินในเส้นทางบินอินเดียดังกล่าวข้างต้นมีการเติบโตเพิ่มมากขึ้น อีกทั้งจำนวนผู้โดยสารและเที่ยวบินส่วนใหญ่เป็นการทำการบินแบบประจำมีกำหนด ซึ่งเป็นผลมาจากการเพิ่มเส้นทางบินอินเดียของสายการบินที่ทำการบินแบบประจำมีกำหนด เช่น สายการบินไทยแอร์เอเชียเพิ่มเส้นทางบินระหว่าง กรุงเทพฯ-อาห์เมดาบัด จำนวน 4 เที่ยวบินต่อสัปดาห์ โดยเริ่มทำการบินเมื่อวันที่ 31 พฤษภาคม 2562 เป็นต้น

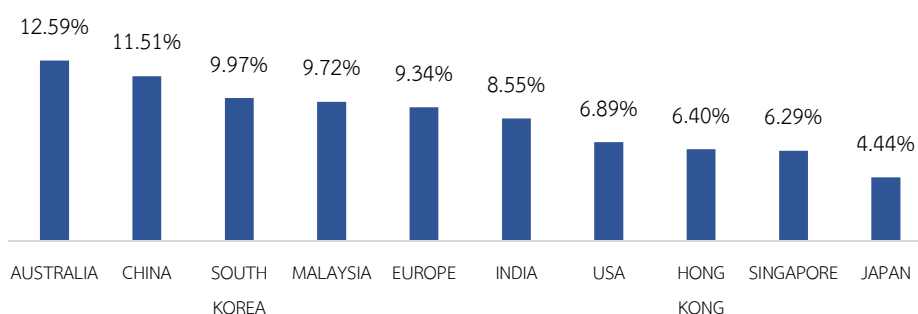
จากช่วงระยะเวลาที่มีการดำเนินมาตรการการยกเว้นค่าธรรมเนียมวีซ่า VOA (Visa On Arrival) ในช่วงไตรมาสที่ 1 และไตรมาสที่ 2 ที่ผ่านมา จะเห็นว่ามาตรการดังกล่าวส่งผลกระทบให้จำนวนผู้โดยสารในเส้นทางบินอินเดียเพิ่มขึ้นเฉลี่ย 6 เดือนประมาณร้อยละ 21 และเห็นได้ว่านักท่องเที่ยวอินเดียมาเยือนไทยมากที่สุดในช่วงไตรมาสที่ 2 ซึ่งเป็นช่วงนอกฤดูการท่องเที่ยว (Low season) ของปี จึงสามารถช่วยชดเชยนักท่องเที่ยวจากประเทศอื่นๆ ที่ลดลงในช่วงนี้ได้เป็นอย่างดี โดยมีจุดหมายปลายทางในเส้นทางบินอินเดีย สูงที่สุด 3 ลำดับ ได้แก่ นิวเดลี มุมไบ และกัลกัตตา ตามลำดับ และสายการบินที่ให้บริการขนส่งผู้โดยสารแบบประจำมีกำหนดสูงที่สุด 3 ลำดับ ได้แก่ การบินไทย สายการบินอินดิโกแอลลีน และสายการบินไทยแอร์เอเชีย ตามลำดับ



2.3 ผลกระทบจากการแข็งค่าของเงินบาท

ปัจจัยจากภาวะเศรษฐกิจโลกที่ชะลอตัว สงครามการค้าระหว่างสหรัฐอเมริกาและจีน การปรับลดอัตราดอกเบี้ยของธนาคารกลางในหลายประเทศ โดยเฉพาะจากธนาคารกลางสหรัฐฯ และการลงทุนจากนักลงทุนต่างชาติในตลาดหุ้น รวมทั้งพันธมิตรไทยซึ่งมีผลตอบแทนที่ดีและมีความเสี่ยงน้อยกว่าสกุลเงินในประเทศตลาดเกิดใหม่ (Emerging Market) ส่งผลให้ค่าเงินบาทของไทยในช่วงครึ่งปีแรกของปี พ.ศ. 2562 แข็งค่าขึ้นอย่างต่อเนื่องซึ่งส่งผลกระทบต่อการท่องเที่ยวของชาวต่างชาติและชาวไทย

ภาพที่ 14 แสดงการเปรียบเทียบอัตราแลกเปลี่ยนเงินตราต่างประเทศในช่วงเดียวกันของปี 2561 และ 2562

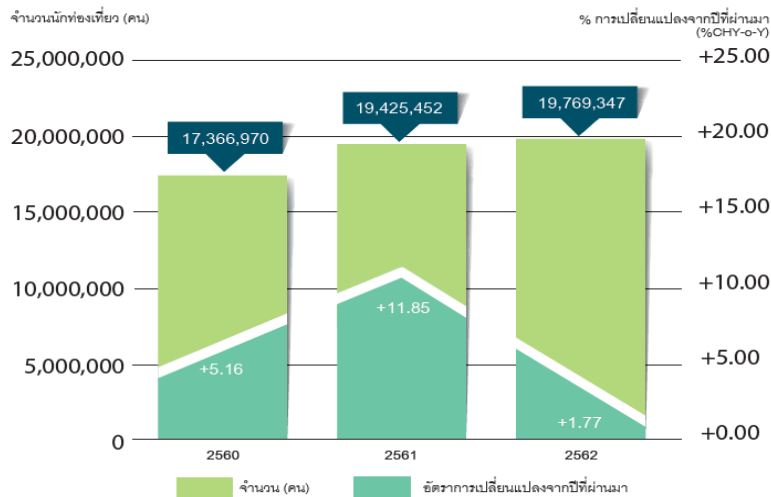


ที่มา : TMB Analytics, ข้อมูล ณ วันที่ 26 มิถุนายน พ.ศ. 2562

เมื่อเปรียบเทียบอัตราแลกเปลี่ยนเงินตราของค่าเงินบาทไทยต่อสกุลเงินต่างประเทศ ณ วันที่ 26 มิถุนายนของ พ.ศ. 2561 และ พ.ศ. 2562 พบว่า อัตราแลกเปลี่ยนเงินบาทต่อดอลลาร์ออสเตรเลียแข็งค่าขึ้นเป็นอันดับที่ 1 คิดเป็นค่าเงินที่เพิ่มขึ้นร้อยละ 12.59 จากปีที่ผ่านมา รองลงมา ได้แก่ อัตราแลกเปลี่ยนค่าเงินบาทต่อหยวนของจีน มีมูลค่าเพิ่มขึ้นร้อยละ 11.51 จากปีที่ผ่านมา และอัตราแลกเปลี่ยนค่าเงินบาทต่อวอนของเกาหลีใต้ ริงกิตของมาเลเซีย และยูโรของสหภาพยุโรป มีมูลค่าเพิ่มขึ้นในอัตราส่วนใกล้เคียงกันที่ร้อยละ 9.97 9.72 และ 9.34 ตามลำดับ จากอัตราแลกเปลี่ยนค่าเงินบาทต่อสกุลเงินต่างประเทศที่แข็งค่าขึ้นดังกล่าวทำให้นักท่องเที่ยวชาวต่างชาติมีค่าใช้จ่ายในการท่องเที่ยวที่เพิ่มขึ้นซึ่งเป็นอีกหนึ่งปัจจัยที่ส่งผลให้นักท่องเที่ยวชาวต่างชาติเข้ามาท่องเที่ยวในประเทศไทยลดลง



ภาพที่ 15 จำนวนนักท่องเที่ยวต่างชาติในช่วงครึ่งปีแรก ระหว่าง พ.ศ. 2560 – 2562⁶



ที่มา : รายงานภาวะเศรษฐกิจการท่องเที่ยว ฉบับที่ 1 ปี 2562, สำนักงานปลัดกระทรวงการท่องเที่ยวและกีฬา

การแข็งค่าของเงินบาท มีความสอดคล้องกับจำนวนนักท่องเที่ยวต่างชาติที่มีการเติบโตในอัตราที่ลดลง ดังจะเห็นได้จากรายงานภาวะเศรษฐกิจการท่องเที่ยว ฉบับที่ 1 ปี 2562 ของสำนักงานปลัดกระทรวงการท่องเที่ยวและกีฬา ได้รายงานว่าในช่วงครึ่งปีแรกของปี พ.ศ. 2562 มีจำนวนนักท่องเที่ยวต่างชาติจำนวน 19,769,347 คน เพิ่มขึ้นจากปี พ.ศ. 2561 จำนวน 343,895 คน คิดเป็นการขยายตัวเพียงร้อยละ 1.77 ซึ่งเป็นอัตราการขยายตัวที่น้อยกว่าในช่วง 2 ปีที่ผ่านมาอย่างมากคือ ร้อยละ 5.16 และ ร้อยละ 11.85 ตามลำดับ

เมื่อพิจารณาจำนวนนักท่องเที่ยวรายภูมิภาค พบว่าส่วนใหญ่มีอัตราการขยายตัวลดลง โดยเฉพาะนักท่องเที่ยวในกลุ่มภูมิภาคเอเชียตะวันออกซึ่งเป็นนักท่องเที่ยวกลุ่มที่มีปริมาณมากที่สุดที่เดินทางมายังประเทศไทยในช่วงครึ่งปีแรกของปี พ.ศ. 2561 มีอัตราการขยายตัวสูงถึงร้อยละ 15.21 จากช่วงเดียวกันของปีก่อนหน้า แต่ในช่วงเวลาเดียวกันของปี พ.ศ. 2562 กลับมีอัตราการขยายตัวเพียงร้อยละ 1.68 จากช่วงเดียวกันของปี พ.ศ. 2561 อัตราการขยายตัวที่ลดลงนี้ เนื่องจากนักท่องเที่ยวจากภูมิภาคนี้บางส่วน ได้แก่ กลุ่มประเทศอาเซียน ญี่ปุ่น เกาหลีใต้ และไต้หวัน มีจำนวนเพิ่มขึ้น ในขณะที่จีนซึ่งเป็นนักท่องเที่ยวหลักที่มีสัดส่วนมากถึงร้อยละ 42.16 ของจำนวนนักท่องเที่ยวทั้งหมดในภูมิภาคนี้กลับมีอัตราการขยายตัวลดลงร้อยละ 4.71 จากปีที่ผ่านมา ซึ่งนอกจากปัจจัยเรื่องเงินบาทแข็งค่าแล้ว ยังมีปัจจัยอื่นที่ส่งผลให้จำนวนนักท่องเที่ยวจีนลดลงอีก เช่น ความเชื่อมั่นด้านความปลอดภัยของการท่องเที่ยวไทย การแข่งขันของตลาดการท่องเที่ยวจากประเทศเวียดนาม ฟิลิปปินส์ อินโดนีเซีย เป็นต้น ซึ่งเป็นจุดหมายที่ชาวจีนนิยมเช่นกัน ในส่วนของจำนวนนักท่องเที่ยวจากภูมิภาคยุโรป มีอัตราการขยายตัวลดลงร้อยละ 1.71 จากช่วงเดียวกันของปีที่ผ่านมา เช่นเดียวกับจำนวนนักท่องเที่ยวจากภูมิภาค

⁶ P หมายถึง ข้อมูลเบื้องต้น

อื่นๆ เช่น โอเชียเนีย แอฟริกา และตะวันออกกลาง ที่มีอัตราการขยายตัวที่ลดลงเช่นกัน ทั้งนี้ในส่วนของภูมิภาคเอเชียใต้เป็นภูมิภาคเดียวที่มีการขยายตัวสูงขึ้นถึงร้อยละ 20.37 จากช่วงเวลาเดียวกันของปีที่ผ่านมา โดยเฉพาะจำนวนนักท่องเที่ยวจากอินเดียที่มีปริมาณรวมในช่วงครึ่งปีแรกของ พ.ศ. 2562 ถึงเกือบ 1 ล้านคน คิดเป็นอัตราการขยายตัวถึงร้อยละ 24.27 ซึ่งเป็นผลจากการเติบโตทางเศรษฐกิจของอินเดีย การยกระดับรายได้ของชนชั้นกลาง และมาตรการยกเว้นค่าธรรมเนียม VOA ของไทยประกอบกัน

ในทางกลับกันจากการแข็งค่าของเงินบาท ยังส่งผลให้ชาวไทยเดินทางออกไปท่องเที่ยวต่างประเทศมากขึ้น เนื่องจากมีค่าใช้จ่ายในการท่องเที่ยวที่ถูกลงจากอัตราแลกเปลี่ยนเงินตราต่างประเทศ โดยสมาคมไทยบริการท่องเที่ยวได้คาดการณ์ว่า ในปี พ.ศ. 2562 จะมีจำนวนนักท่องเที่ยวชาวไทยที่เดินทางออกนอกประเทศประมาณ 10.8 ถึง 11 ล้านคน เพิ่มขึ้นจากปี พ.ศ. 2561 ที่มีจำนวนนักท่องเที่ยวประมาณ 10 ล้านคน โดยมีจุดหมายปลายทางยอดนิยม⁷ ได้แก่ ญี่ปุ่น เกาหลีใต้ สิงคโปร์ เวียดนาม และออสเตรเลีย ตามลำดับ

ทั้งนี้หากแนวโน้มการแข็งค่าของเงินบาทในอนาคตยังมีการแข็งค่าอย่างต่อเนื่อง ก็อาจส่งผลกระทบต่อภาพรวมของการขนส่งทางอากาศ โดยเฉพาะลักษณะความต้องการเดินทางของผู้โดยสารชาวไทยที่มีแนวโน้มเดินทางออกนอกประเทศเพิ่มขึ้น เห็นได้จากจากสถิติผู้โดยสารภายในประเทศที่ลดลง แต่ผู้โดยสารระหว่างประเทศกลับยังคงเพิ่มขึ้นเมื่อเปรียบเทียบกับช่วงเดียวกันของปีที่ผ่านมา จึงเห็นได้ว่าผลกระทบจากการแข็งค่าของเงินบาทส่งผลให้สัดส่วนคนไทยที่เดินทางออกนอกประเทศมีจำนวนเพิ่มขึ้นมากกว่าการลดลงของจำนวนนักท่องเที่ยวต่างชาติที่ต้องการเดินทางมายังประเทศไทย

⁷ ที่มา: สภาอุตสาหกรรมท่องเที่ยวแห่งประเทศไทย, ศูนย์วิจัยกสิกรไทย

