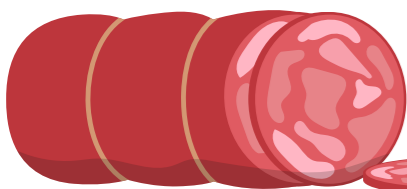


แนวทางการปฏิบัติสำหรับการป้องกันโรคอหิวาต์แอฟริกาในสุกร (ASF)

เพื่อให้เกิดความเข้าใจที่ถูกต้องและป้องกันความเสี่ยงต่อความปลอดภัยด้านสุขภาพ สำนักงานการบินพลเรือนแห่งประเทศไทยจึงประกาศให้ทราบโดยทั่วกันถึงข้อมูลสำคัญ และแนวทางปฏิบัติสำหรับการป้องกันโรคอหิวาต์แอฟริกาในสุกร ตามคำแนะนำของ กรมปศุสัตว์ กระทรวงเกษตรและสหกรณ์ และองค์การโรคระบาดสัตว์ระหว่างประเทศ (OIE) ดังนี้

30 ประเทศที่มีรายงานว่าเกิดสถานการณ์ระบาดในช่วงระหว่างปี 2561 - 19 ธันวาคม 2562



- AFRICA 6**
- สาธารณรัฐชาด
 - สาธารณรัฐโกตดิวัวร์ (ไอเวอรีโคสต์)
 - สาธารณรัฐแอฟริกาใต้
 - สาธารณรัฐแซมเบีย
 - สาธารณรัฐเคนยา
 - สาธารณรัฐซิมบับเว

- ประเทศไทย
- ประเทศที่ยังไม่พบรายงานการระบาด
- ประเทศที่พบรายงานการระบาด

เครื่องบินทุกลำที่เดินทางมาจากประเทศที่พบการระบาดของโรคให้ดำเนินการดังนี้



1. ไม่นำเศษอาหารที่เหลือจากการบริโภคออกจากเครื่องบิน
2. จำแนกและจัดการกับเศษอาหารนั้นเสมือนว่าเป็นขยะติดเชื้อซึ่งทำอากาศยานจะต้องดำเนินการโดยวิธีการเผา รวมถึงฆ่าเชื้อด้วยน้ำยาที่มีประสิทธิภาพ มีระยะสัมผัสกับพื้นผิว (contact time) ไม่น้อยกว่า 30 นาทีภายในรถขนถ่ายขยะก่อนกระบวนการเผาทำลายอีกด้วย
3. ให้ทำอากาศยานและผู้ดำเนินการเดินอากาศแจ้งแนวปฏิบัติข้างต้นให้แก่ผู้โดยสารและเจ้าหน้าที่ที่เกี่ยวข้องของตนทราบโดยทำป้ายประชาสัมพันธ์ตามจุดต่าง ๆ ในทำอากาศยานหรือประชาสัมพันธ์บนเครื่องบินที่มีเที่ยวบินมาจากประเทศต้นทางที่พบการระบาดของโรคให้ผู้โดยสารได้รับทราบ

- ข้อมูลอ้างอิง
1. องค์การโรคระบาดสัตว์ระหว่างประเทศ (World Organization for Animal Health ; OIE)
 2. กรมปศุสัตว์

EUROPE 12

- ราชอาณาจักรเบลเยียม
- สาธารณรัฐเช็ก
- สาธารณรัฐฮังการี
- สาธารณรัฐลัตเวีย
- สาธารณรัฐมอลโดวา
- สาธารณรัฐโปแลนด์
- สาธารณรัฐโรมาเนีย
- สาธารณรัฐรัสเซีย
- สาธารณรัฐยูเครน
- สาธารณรัฐบัลแกเรีย
- สาธารณรัฐเซอร์เบีย
- สาธารณรัฐสโลวาเกีย

ASIA 12

- สาธารณรัฐประชาชนจีน
- สาธารณรัฐสังคมนิยมเวียดนาม
- สาธารณรัฐมองโกเลีย
- ราชอาณาจักรกัมพูชา
- เขตบริหารพิเศษฮ่องกง
- สาธารณรัฐประชาธิปไตยประชาชนเกาหลี (เกาหลีเหนือ)
- สาธารณรัฐเกาหลี (เกาหลีใต้)
- สาธารณรัฐประชาธิปไตยประชาชนลาว
- สหภาพพม่า
- สาธารณรัฐฟิลิปปินส์
- สาธารณรัฐประชาธิปไตยติมอร์-เลสเต
- สาธารณรัฐอินโดนีเซีย

African Swine Fever : ASF
มีรายงานการพบสถานการณ์การระบาดครั้งแรกในเอเชียเมื่อวันที่ 3 สิงหาคม พ.ศ. 2561 ที่สาธารณรัฐประชาชนจีน

ข้อมูลพื้นฐานของ African Swine Fever : ASF

- เป็นโรคติดเชื้อไวรัสที่ติดต่อร้ายแรงในสัตว์ตระกูลสุกร
- ในปัจจุบันยังไม่มีวัคซีนในการป้องกันและควบคุมโรคนี้
- ประเทศไทยยังไม่พบว่ามีผลกระทบของโรคนี้นี้จึงถือว่าโรคอหิวาต์แอฟริกาในสุกรเป็นโรคสัตว์แปลกถิ่นซึ่งต้องมีการเตรียมความพร้อมรับสถานการณ์การระบาดของโรค

เชื้อไวรัสอหิวาต์แอฟริกาในสุกร (ASFV) สามารถอยู่ในสิ่งแวดล้อมได้นานเท่าไร

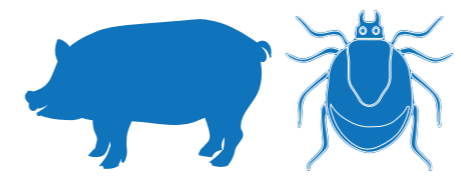


ห้ามนำเนื้อสุกรหรือผลิตภัณฑ์ที่ทำจากเนื้อสุกรจากประเทศที่มีรายงานว่าพบการระบาดของโรคอหิวาต์แอฟริกาในสุกร (ASF) เข้ามายังราชอาณาจักร

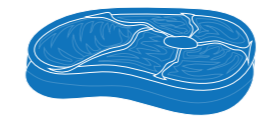
ASF สามารถติดต่อโดยพาหะดังนี้



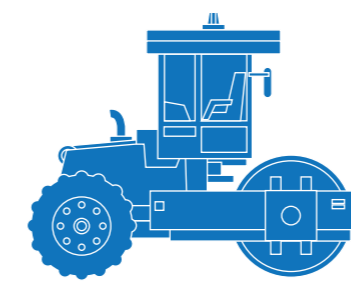
Data source : <http://empres-i.fao.org/eipws3g/>



การติดต่อและการแพร่กระจายสุกรที่ติดเชื้อไวรัสโดยติดต่อกันทางกรกิน หายใจบาดแผล และถูกกัดหรือมีเห็บอ่อน (Genus Ornithodoros) ที่เป็นพาหะนำโรคกัด



เนื่องจาก ASFV เป็นเชื้อไวรัสที่มีความทนทานต่อสิ่งแวดล้อมสูงจึงสามารถปนเปื้อนอยู่ในผลิตภัณฑ์อาหาร เช่น ไส้กรอก แฮม เนื้อสุกรและซาลามีได้



เชื้อไวรัสสามารถแพร่กระจายได้จากการติดบนยานพาหนะหรือ อุปกรณ์การที่เกี่ยวข้องกับการปศุสัตว์ รวมถึงเสื้อผ้าที่สวมใส่

หากพื้นที่ใดเกิดการระบาดของโรค จำเป็นจะต้องเผาทำลายพื้นที่ปนเปื้อนและ พักการใช้พื้นที่ปศุสัตว์เป็นเวลา 2 ปี

NOT INFECT HUMANS

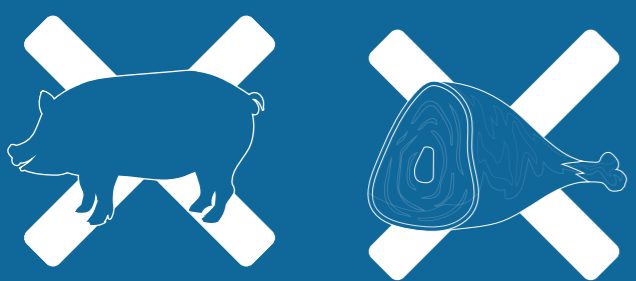


ปัจจุบันยังไม่พบรายงานการติดต่อของโรคจากสัตว์สู่คนจึงสามารถบริโภคเนื้อสุกรปรุงสุกได้อย่างปลอดภัย

แม้โรคนี้ไม่ทำอันตรายต่อคนแต่คนเป็นปัจจัยสำคัญในการแพร่เชื้อไปยังสุกรได้

TRAVELER

จะต้องไม่นำเนื้อสุกรหรือผลิตภัณฑ์ที่ทำจากเนื้อสุกรจากประเทศที่มีรายงานว่าพบการระบาดของโรค ASF เข้ามายังราชอาณาจักร หรือถ้ามีเหตุอันจำเป็นให้แจ้งเจ้าหน้าที่ที่เกี่ยวข้อง



AIRLINE/AIRPORT OPERATOR AND CHECK POINT STAFF

จะต้องตรวจสอบผู้โดยสารอย่างเข้มข้นเพื่อป้องกันไม่ให้เกิดการนำผลิตภัณฑ์ที่ทำจากสุกรจากประเทศที่มีรายงานว่าพบการระบาดของโรค ASF เข้ามายังราชอาณาจักรไทย

