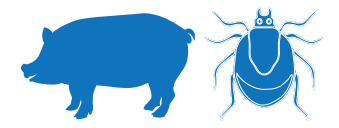


## ห้ามนำเนื้อสุกรหรือผลิตภัณฑ์ที่ทำจากเนื้อสุกรจากประเทศที่มีรายงานว่าพบการระบาดของโรคอหิวาต์แอฟริกา (ASF) เข้ามายังราชอาณาจักร



Data source : <http://empres-i.fao.org/eipw3g/>

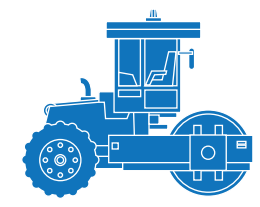
## ASFV สามารถติดต่อโดยพาหะดังนี้



การติดต่อและการแพร่กระจายสุกรที่ติดเชื้อไวรัสโดยติดต่อได้ทางการกิน หายใจบาดแผล และถูกกัดหรือมีเห็บอ่อน (Genus Ornithodoros) ที่เป็นพาหะนำโรคกัด



เนื่องจาก ASF เป็นเชื้อไวรัสที่มีความทนทานต่อสิ่งแวดล้อมสูงจึงสามารถปนเปื้อนอยู่ในผลิตภัณฑ์อาหาร เช่น ไส้กรอก แฮม เนื้อสุกรและซาลามีได้



เชื้อไวรัสสามารถแพร่กระจายได้จากการติดบนยานพาหนะหรือ อุปกรณ์การที่เกี่ยวข้องกับการปศุสัตว์ รวมถึงเสื้อผ้าที่สวมใส่

หากพื้นที่ใดเกิดการระบาดของโรค จำเป็นต้องเผาทำลายพื้นที่ปนเปื้อนและ พักการใช้พื้นที่ปศุสัตว์เป็นเวลา 2 ปี

**NOT INFECT HUMANS**

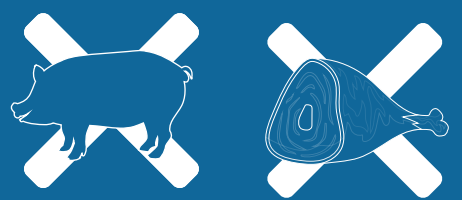


ปัจจุบันยังไม่พบรายงานการติดต่อของโรคจากสัตว์สู่คนจึงสามารถบริโภคเนื้อสุกรปรุงสุกได้อย่างปลอดภัย

แม้โรคนี้ไม่ทำอันตรายต่อคนแต่คนเป็นปัจจัยสำคัญในการแพร่เชื้อนี้ไปยังสุกรได้

## TRAVELER

จะต้องไม่นำเนื้อสุกรหรือผลิตภัณฑ์ที่ทำจากเนื้อสุกรจากประเทศที่มีรายงานว่าพบการระบาดของโรค ASF เข้ามายังราชอาณาจักร หรือถ้ามีเหตุอันจำเป็นให้แจ้งเจ้าหน้าที่ที่เกี่ยวข้อง



## AIRLINE/AIRPORT AUTHORITIES AND CHECK POINT STAFF

จะต้องตรวจสอบผู้โดยสารอย่างเข้มข้นเพื่อป้องกันไม่ให้เกิดการนำผลิตภัณฑ์ที่ทำจากสุกรจากประเทศที่มีรายงานว่าพบการระบาดของโรค ASF เข้ามายังราชอาณาจักรไทย



## ข้อมูลพื้นฐานของ African Swine Fever : ASF

- เป็นโรคติดเชื้อไวรัสที่ติดต่อร้ายแรงในสัตว์ตระกูลสุกร
- ในปัจจุบันยังไม่มีวัคซีนในการป้องกันและควบคุมโรคนี้
- ประเทศไทยยังไม่พบว่ามีการระบาดของโรคนี้จึงถือว่าโรคอหิวาต์แอฟริกาในสุกรเป็นโรคสัตว์แปลกถิ่นซึ่งต้องมีการเตรียมความพร้อมรับสถานการณ์การระบาดของโรค

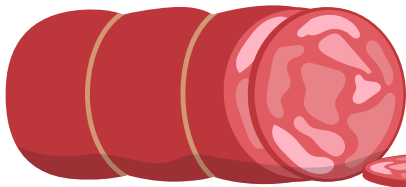
## เชื้อไวรัสอหิวาต์แอฟริกาในสุกร (ASFV) สามารถอยู่ในสิ่งแวดล้อมได้นานเท่าไร



# แนวทางการปฏิบัติสำหรับ การป้องกันโรคอหิวาต์แอฟริกาในสุกร (ASF)

เพื่อให้เกิดความเข้าใจที่ถูกต้องและป้องกันความเสี่ยงต่อความปลอดภัยด้านสุขภาพ สำนักงานการบินพลเรือนแห่งประเทศไทยจึงประกาศให้ทราบโดยทั่วกันถึงข้อมูลสำคัญ และแนวทางปฏิบัติสำหรับการป้องกันโรคอหิวาต์แอฟริกาในสุกร ตามคำแนะนำของ กรมปศุสัตว์ กระทรวงเกษตรและสหกรณ์ และองค์การโรคระบาดสัตว์ระหว่างประเทศ (OIE) ดังนี้

**30** ประเทศที่มีรายงานว่า  
เกิดสถานการณ์ระบาด  
ในช่วงระหว่างปี  
2561 - 19 ธันวาคม 2562



## AFRICA



- สาธารณรัฐชาด
- สาธารณรัฐโกตดิวัวร์ (ไอเวอรีโคสต์)
- สาธารณรัฐแอฟริกาใต้
- สาธารณรัฐแซมเบีย
- สาธารณรัฐเคนยา
- สาธารณรัฐซิมบับเว

## EUROPE

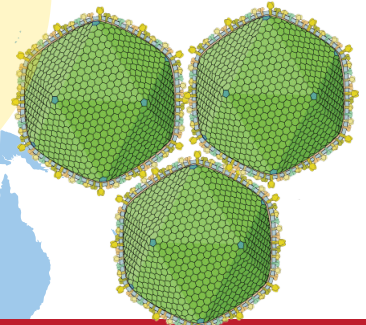
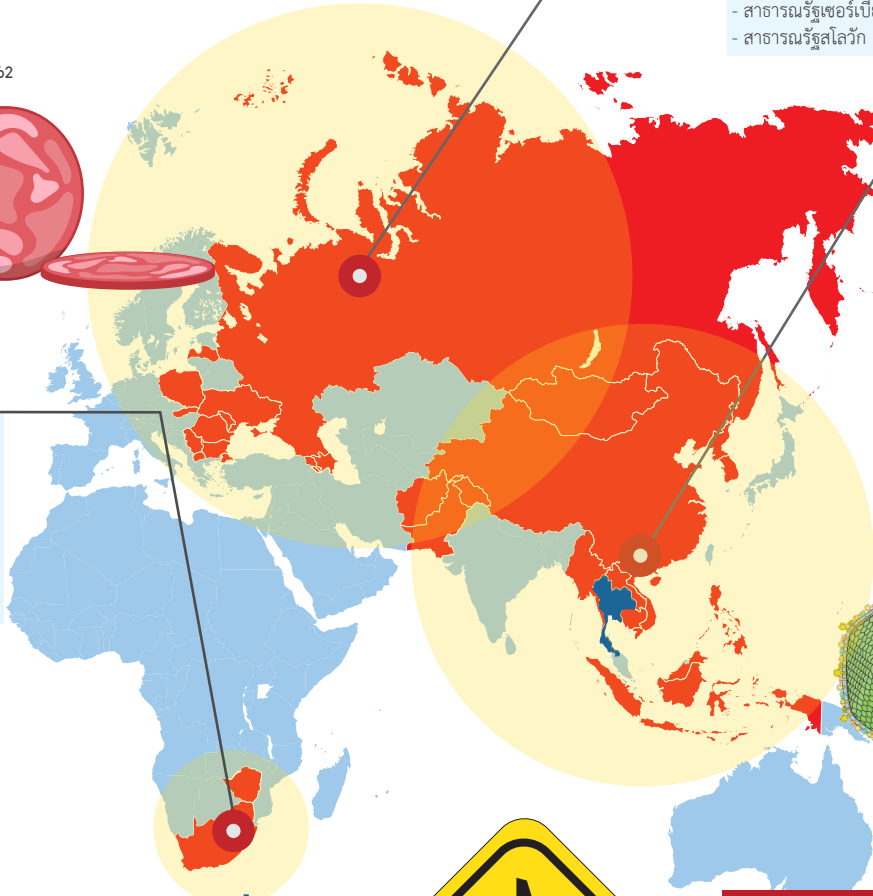


- ราชอาณาจักรเบลเยียม
- สาธารณรัฐเช็ก
- สาธารณรัฐฮังการี
- สาธารณรัฐลัตเวีย
- สาธารณรัฐมอลโดวา
- สาธารณรัฐโปแลนด์
- สาธารณรัฐโรมาเนีย
- สาธารณรัฐรัสเซีย
- สาธารณรัฐยูเครน
- สาธารณรัฐบัลแกเรีย
- สาธารณรัฐเซอร์เบีย
- สาธารณรัฐสโลวาเกีย

## ASIA



- สาธารณรัฐประชาชนจีน
- สาธารณรัฐสังคมนิยมเวียดนาม
- สาธารณรัฐมองโกเลีย
- ราชอาณาจักรกัมพูชา
- เขตบริหารพิเศษฮ่องกง
- สาธารณรัฐประชาธิปไตยประชาชนเกาหลี (เกาหลีเหนือ)
- สาธารณรัฐเกาหลี (เกาหลีใต้)
- สาธารณรัฐประชาธิปไตยประชาชนลาว
- สหภาพพม่า
- สาธารณรัฐฟิลิปปินส์
- สาธารณรัฐประชาธิปไตยติมอร์-เลสเต
- สาธารณรัฐอินโดนีเซีย



## เครื่องบินทุกลำที่เดินทางมาจากประเทศ ที่พบการระบาดของโรคให้ดำเนินการดังนี้



African Swine Fever : ASF  
มีรายงานการพบสถานการณ์การระบาดครั้งแรกในเอเชียเมื่อวันที่ 3 สิงหาคม พ.ศ. 2561 ที่สาธารณรัฐประชาชนจีน

1. ไม่นำเศษอาหารที่เหลือจากการบริโภคออกจากเครื่องบิน
2. จำแนกและจัดการกับเศษอาหารนั้นเสมือนว่าเป็นขยะติดเชื้อซึ่งท่าอากาศยานจะต้องดำเนินการโดยวิธีการเผา รวมถึงฆ่าเชื้อด้วยน้ำยาที่มีประสิทธิภาพ มีระยะสัมผัสกับพื้นผิว (contact time) ไม่น้อยกว่า 30 นาทีภายในรถขนถ่ายขยะก่อนกระบวนการเผาทำลายอีกด้วย
3. ให้ท่าอากาศยานและผู้ดำเนินการเดินอากาศแจ้งแนวปฏิบัติข้างต้นให้แก่ผู้โดยสารและเจ้าหน้าที่ที่เกี่ยวข้องของตนทราบโดยทำป้ายประชาสัมพันธ์ตามจุดต่าง ๆ ในท่าอากาศยานหรือประชาสัมพันธ์บนเครื่องบินที่มีเที่ยวบินมาจากประเทศต้นทางที่พบการระบาดของโรคให้ผู้โดยสารได้รับทราบ

### ข้อมูลอ้างอิง

1. องค์การโรคระบาดสัตว์ระหว่างประเทศ (World Organization for Animal Health ; OIE)
2. กรมปศุสัตว์