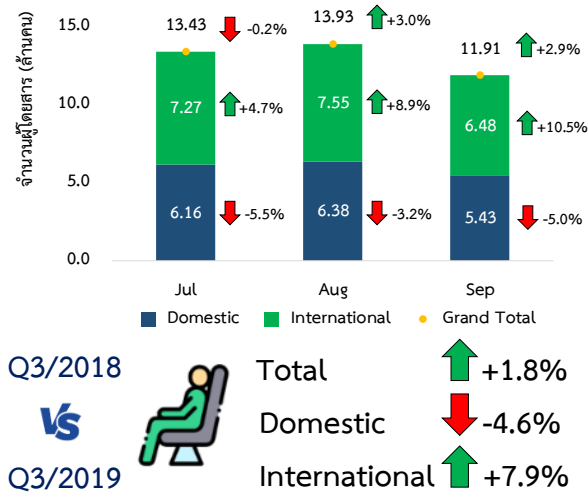


1.1 สถิติจำนวนผู้โดยสารและเที่ยวบินภาพรวมทั่วประเทศ

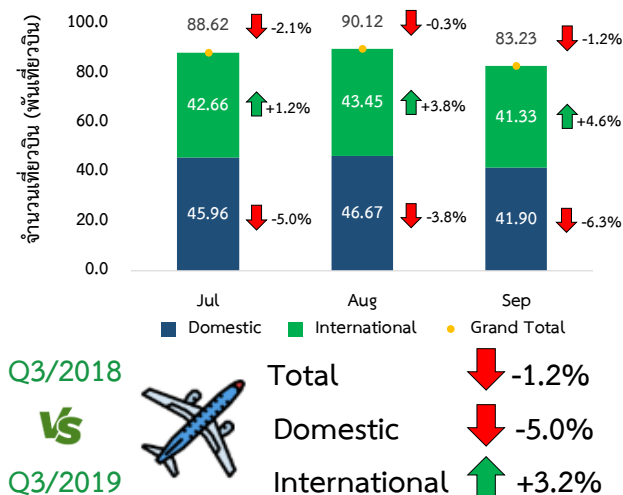
สถิติจำนวนผู้โดยสาร



จากข้อมูลสถิติไตรมาสที่ 3 พบว่า มีจำนวนผู้โดยสารทั้งหมด 39.27 ล้านคน เพิ่มขึ้นคิดเป็นร้อยละ 1.8 เมื่อเทียบกับช่วงไตรมาสเดียวกันของปีที่ผ่านมา โดยจำนวนผู้โดยสารระหว่างประเทศมีจำนวน 21.30 ล้านคน หรือเพิ่มขึ้นร้อยละ 7.9 ในขณะที่ผู้โดยสารภายในประเทศมีจำนวนลดลงจากไตรมาสเดียวกันของปีที่ผ่านมา โดยมีจำนวนผู้โดยสาร 17.97 ล้านคน ลดลงร้อยละ 4.6 จากปีที่ผ่านมา

ที่มา : ฝ่ายเทคโนโลยีสารสนเทศและการสื่อสาร สำนักงานการบินพลเรือนแห่งประเทศไทย, บริษัท ท่าอากาศยานไทย จำกัด (มหาชน) และกรมท่าอากาศยาน
วิเคราะห์โดยกองเศรษฐกิจการบิน

สถิติจำนวนเที่ยวบิน



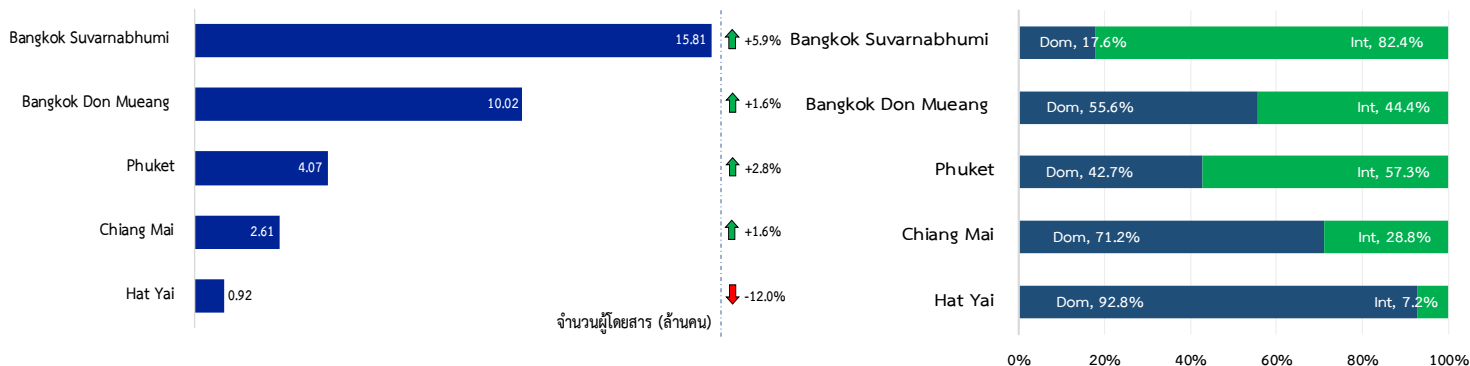
เมื่อพิจารณาจำนวนเที่ยวบินพบว่า มีความสอดคล้องกับจำนวนผู้โดยสาร โดยมีปริมาณเที่ยวบินทั้งหมด 2.62 แสนเที่ยวบิน ลดลงจากช่วงเดียวกันของปีที่ผ่านมาคิดเป็นร้อยละ 1.2 โดยเที่ยวบินภายในประเทศมีจำนวน 0.14 ล้านเที่ยวบิน ลดลงจากปีที่ผ่านมาร้อยละ 5.0 ในขณะที่เที่ยวบินระหว่างประเทศมีจำนวนเพิ่มขึ้นเป็น 0.13 ล้านเที่ยวบิน เพิ่มขึ้นร้อยละ 3.2 เมื่อเทียบกับช่วงเดียวกันของปีก่อน

ที่มา : ฝ่ายเทคโนโลยีสารสนเทศและการสื่อสาร สำนักงานการบินพลเรือนแห่งประเทศไทย, บริษัท ท่าอากาศยานไทย จำกัด (มหาชน) และกรมท่าอากาศยาน
วิเคราะห์โดยกองเศรษฐกิจการบิน



1.2 สถิติภาพรวมท่าอากาศยานที่มีจำนวนผู้โดยสารและเที่ยวบินสูงสุด 5 อันดับและสัดส่วนการให้บริการ ไตรมาสที่ 3 ประจำปี พ.ศ. 2562

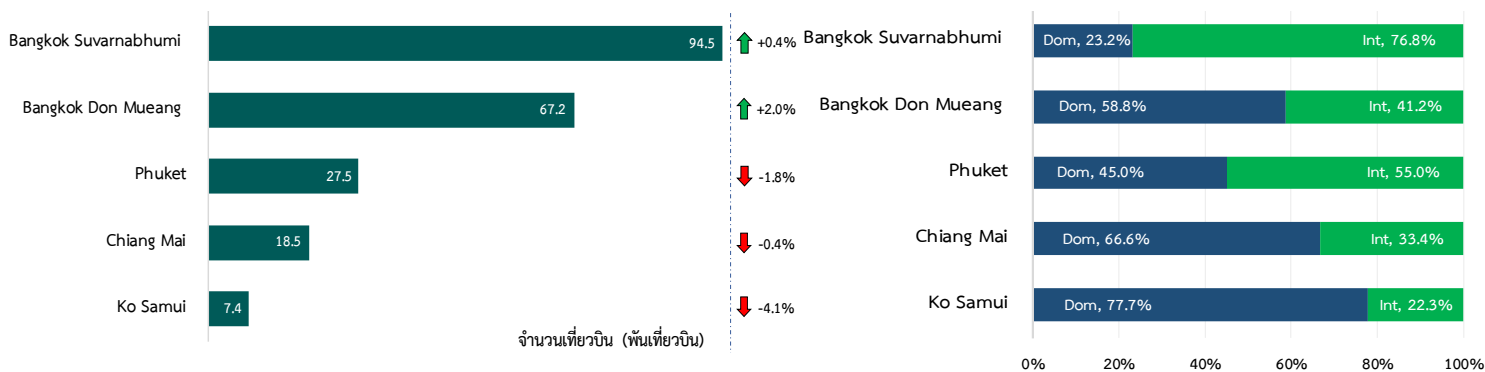
ภาพรวมท่าอากาศยานที่มีจำนวนผู้โดยสารสูงสุด 5 อันดับและสัดส่วนการให้บริการ



ที่มา : ฝ่ายเทคโนโลยีสารสนเทศและการสื่อสาร สำนักงานการบินพลเรือนแห่งประเทศไทย, บริษัท ท่าอากาศยานไทย จำกัด (มหาชน) และกรมท่าอากาศยาน วิเคราะห์โดยกองเศรษฐกิจการบิน

เมื่อพิจารณาจำนวนผู้โดยสารแยกตามท่าอากาศยาน 5 อันดับแรก ของไตรมาสที่ 3 พบว่า ท่าอากาศยานสุวรรณภูมิ มีจำนวนผู้โดยสารรวมมากที่สุดจำนวน 15.81 ล้านคน มีอัตราการเติบโตเพิ่มขึ้นร้อยละ 5.9 รองลงมา ได้แก่ ท่าอากาศยานดอนเมืองที่มีผู้โดยสารจำนวน 10.02 ล้านคน เพิ่มขึ้นร้อยละ 1.6 และท่าอากาศยานภูเก็ต ที่มีผู้โดยสารจำนวน 4.07 ล้านคน เพิ่มขึ้นร้อยละ 2.8 จากช่วงเวลาเดียวกันของปีที่ผ่านมา โดยจำนวนผู้โดยสารรวมของทั้ง 5 ท่าอากาศยาน คิดเป็นร้อยละ 85 ของจำนวนผู้โดยสารทั้งหมด

ภาพรวมท่าอากาศยานที่มีจำนวนเที่ยวบินสูงสุด 5 อันดับและสัดส่วนการให้บริการ

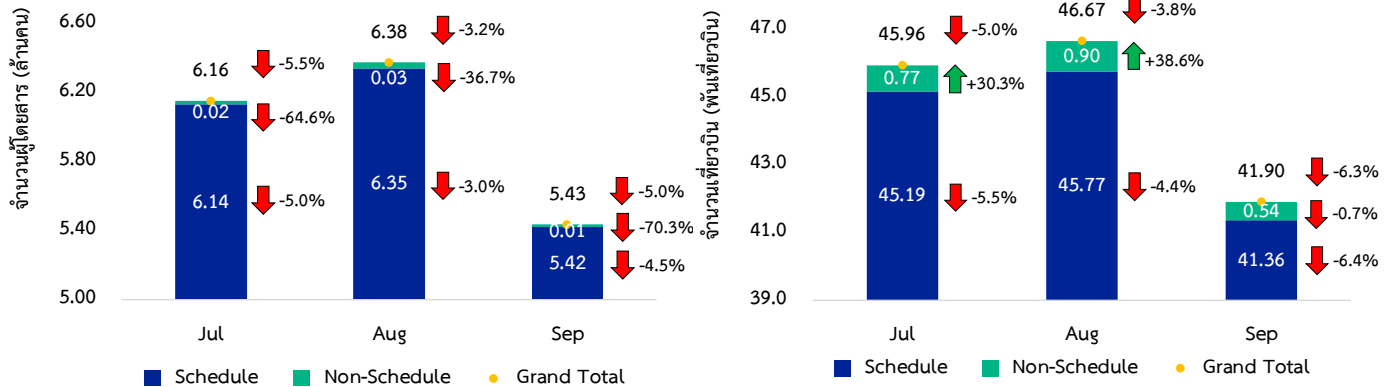


ที่มา : ฝ่ายเทคโนโลยีสารสนเทศและการสื่อสาร สำนักงานการบินพลเรือนแห่งประเทศไทย, บริษัท ท่าอากาศยานไทย จำกัด (มหาชน) และกรมท่าอากาศยาน วิเคราะห์โดยกองเศรษฐกิจการบิน

จำนวนเที่ยวบินแยกตามท่าอากาศยาน 5 อันดับแรก ของไตรมาสที่ 3 พบว่า ท่าอากาศยานสุวรรณภูมิมีจำนวนเที่ยวบินรวมมากที่สุดจำนวน 94,450 เที่ยวบิน มีอัตราการเติบโตเพิ่มขึ้นร้อยละ 0.4 รองลงมา ได้แก่ ท่าอากาศยานดอนเมือง มีเที่ยวบินจำนวน 67,238 เที่ยวบิน เพิ่มขึ้นร้อยละ 2.0 จากปีที่ผ่านมา และท่าอากาศยานภูเก็ต มีเที่ยวบินจำนวน 27,521 เที่ยวบิน ลดลงร้อยละ 1.8 จากช่วงเดียวกันของปีที่ผ่านมา โดยปริมาณเที่ยวบินรวมของทั้ง 5 ท่าอากาศยาน คิดเป็นร้อยละ 82 ของจำนวนเที่ยวบินทั้งหมด



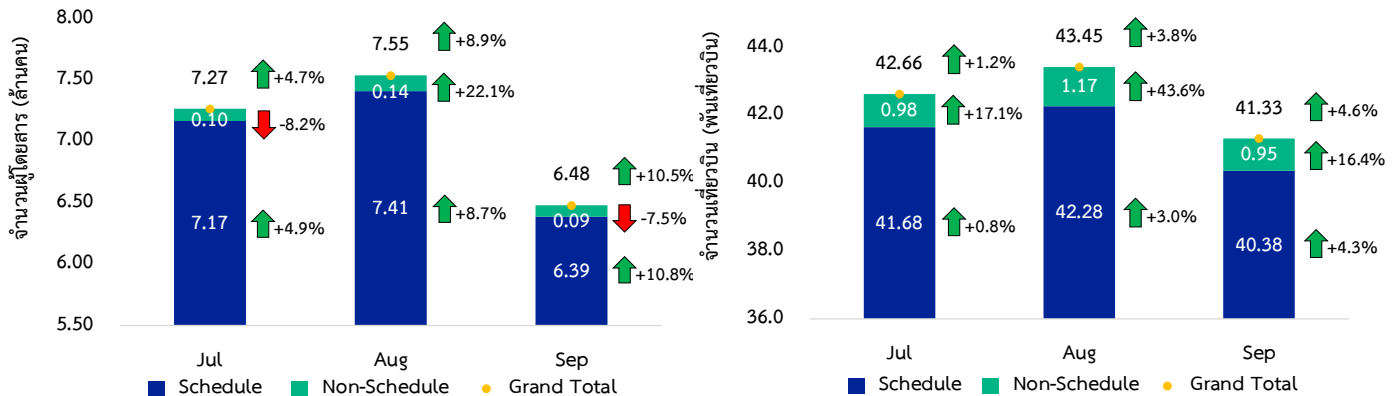
1.3 สถิติจำนวนผู้โดยสารและเที่ยวบินของเส้นทางบินภายในประเทศ ไตรมาสที่ 3 ประจำปี พ.ศ. 2562



ที่มา : ฝ่ายเทคโนโลยีสารสนเทศและการสื่อสาร สำนักงานการบินพลเรือนแห่งประเทศไทย, บริษัท ท่าอากาศยานไทย จำกัด (มหาชน) และกรมท่าอากาศยาน
วิเคราะห์โดยกองเศรษฐกิจการบิน

เส้นทางบินภายในประเทศมีจำนวนผู้โดยสารที่ทำการบินแบบประจำมีกำหนด 17.91 ล้านคน ลดลงร้อยละ 4.1 และมีจำนวนผู้โดยสารแบบไม่ประจำ 6 หมื่นคน ลดลงร้อยละ 57.0 จากช่วงเดียวกันของปีที่ผ่านมา แต่เมื่อพิจารณาจำนวนเที่ยวบิน พบว่า เที่ยวบินแบบประจำมีกำหนดมีจำนวน 132,316 เที่ยวบิน ลดลงจากช่วงเดียวกันของปีที่ผ่านมา ร้อยละ 5.4 แต่มีจำนวนเที่ยวบินแบบไม่ประจำ 2,215 เที่ยวบิน เพิ่มขึ้นจากช่วงเดียวกันของปีที่ผ่านมา ร้อยละ 23.8 เนื่องจากสายการบินแบบประจำมีกำหนดได้เพิ่มจำนวนเที่ยวบินพิเศษ (Extra flight)

1.4 สถิติจำนวนผู้โดยสารและจำนวนเที่ยวบินของเส้นทางบินระหว่างประเทศ ไตรมาสที่ 3 ประจำปี พ.ศ. 2562

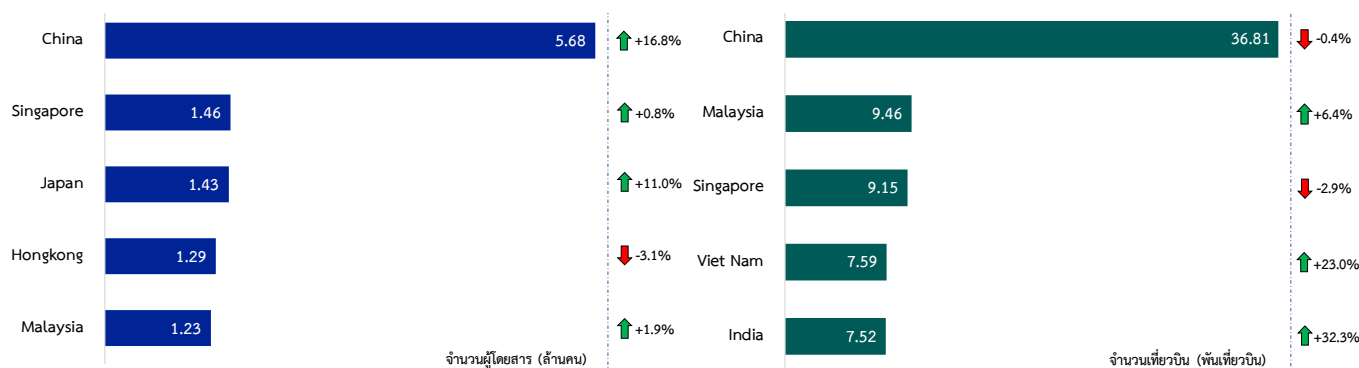


ที่มา : ฝ่ายเทคโนโลยีสารสนเทศและการสื่อสาร สำนักงานการบินพลเรือนแห่งประเทศไทย, บริษัท ท่าอากาศยานไทย จำกัด (มหาชน) และกรมท่าอากาศยาน
วิเคราะห์โดยกองเศรษฐกิจการบิน

เส้นทางบินระหว่างประเทศมีผู้โดยสารแบบประจำมีกำหนดจำนวน 20.97 ล้านคน เพิ่มขึ้นร้อยละ 8.0 และผู้โดยสารแบบไม่ประจำจำนวน 0.3 ล้านคน เพิ่มขึ้นร้อยละ 2.5 และจำนวนเที่ยวบินแบบประจำมีกำหนด 0.12 ล้านเที่ยวบิน เพิ่มขึ้นร้อยละ 2.7 และมีจำนวนเที่ยวบินแบบไม่ประจำ 3,105 เที่ยวบิน เพิ่มขึ้นร้อยละ 25.6 จากช่วงเดียวกันของปีก่อน การเพิ่มขึ้นของเที่ยวบินและผู้โดยสารแบบไม่ประจำในเส้นทางบินระหว่างประเทศนี้ เนื่องจากมีการใช้อากาศยานขนาดเล็กสำหรับทำการบินเพื่อการทำธุรกิจ (Business Aviation) เพิ่มมากขึ้น ในเส้นทางบินไทย-สิงคโปร์ และการเพิ่มจำนวนเที่ยวบินพิเศษ (Extra flight) ในเส้นทางบินสุวรรณภูมิ-เกาะเจจู



1.5 การเดินทางในเส้นทางบินระหว่างประเทศยอดนิยมของไตรมาสที่ 3 ประจำปี พ.ศ. 2562



ที่มา : ฝ่ายเทคโนโลยีสารสนเทศและการสื่อสาร สำนักงานการบินพลเรือนแห่งประเทศไทย, บริษัท ท่าอากาศยานไทย จำกัด (มหาชน) และกรมท่าอากาศยาน
วิเคราะห์โดยกองเศรษฐกิจการบิน

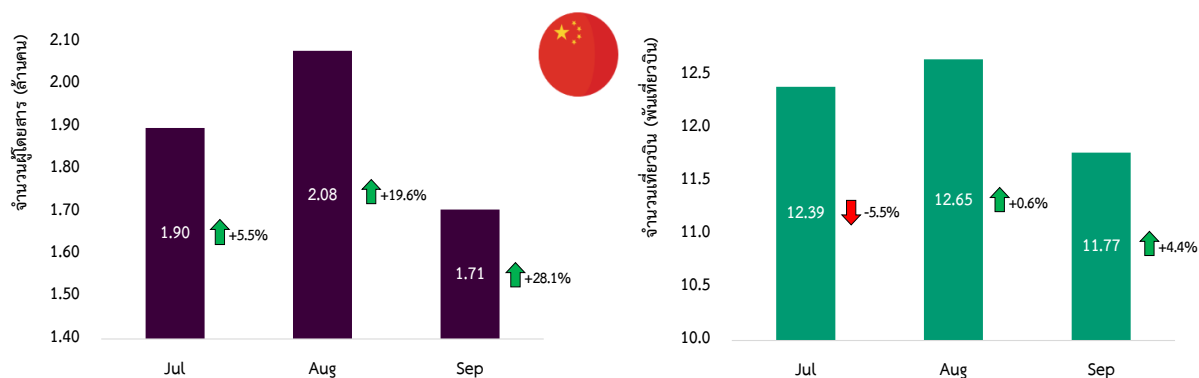
ประเทศที่มีจำนวนผู้โดยสารที่มีการเดินทางในเส้นทางบินระหว่างประเทศมากที่สุด ได้แก่ ประเทศจีน โดยในไตรมาสนี้มีจำนวนผู้โดยสาร 5.68 ล้านคน คิดเป็นอัตราเติบโตร้อยละ 16.8 จากไตรมาสเดียวกันของปีที่ผ่านมา รองลงมาเป็นประเทศสิงคโปร์ ญี่ปุ่น ฮองกง และมาเลเซีย ตามลำดับ ขณะที่จำนวนเที่ยวบินระหว่างประเทศที่มีการเดินทางมากที่สุด ได้แก่ เที่ยวบินระหว่างประเทศจีนจำนวน 36,808 เที่ยวบิน อย่างไรก็ตาม จำนวนเที่ยวบินระหว่างประเทศจีนกลับลดลงร้อยละ 0.4 จากช่วงเดียวกันของปีที่ผ่านมา รองลงมาเป็นเที่ยวบินระหว่างประเทศมาเลเซีย สิงคโปร์ เวียดนาม และอินเดีย ตามลำดับ



2. ประเด็นที่น่าสนใจ / ข่าวสารทางการบินที่สำคัญ / เหตุการณ์สำคัญที่ส่งผลกระทบต่อภาพรวมการขนส่งทางอากาศในประเทศไทยไตรมาสที่สาม

2.1 ผลกระทบจากมาตรการการยกเว้นค่าธรรมเนียมวีซ่า (VISA ON ARRIVAL : VOA) ไตรมาสที่ 3 ประจำปี พ.ศ. 2562

มาตรการการยกเว้นค่าธรรมเนียมวีซ่าส่งผลให้นักท่องเที่ยวที่ได้รับการยกเว้นค่าธรรมเนียมดังกล่าว¹ นิยมเดินทางมายังประเทศไทยเพิ่มขึ้น โดยเฉพาะนักท่องเที่ยวชาวจีนและอินเดียจะเห็นได้จากจำนวนผู้โดยสารและจำนวนเที่ยวบินในเส้นทางบินจีนและอินเดียของไตรมาสที่ 3 ประจำปี พ.ศ. 2562 ดังต่อไปนี้

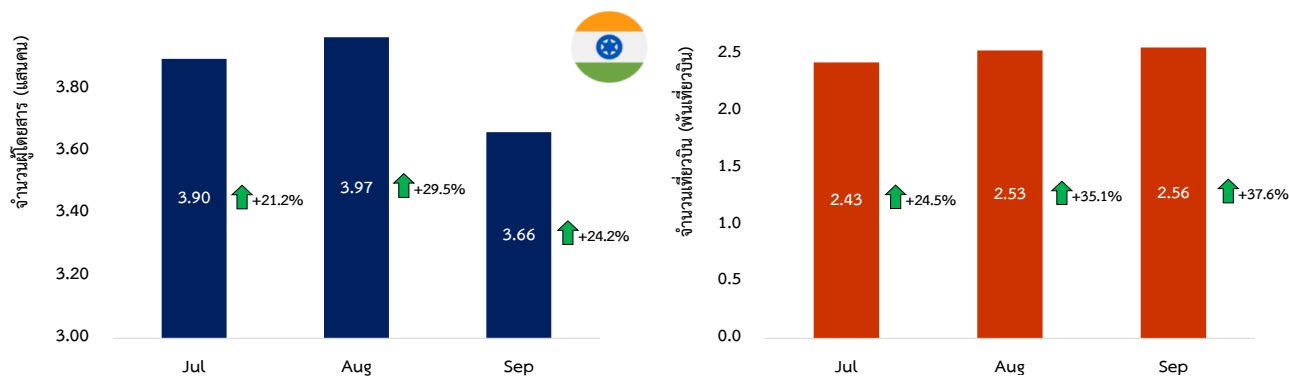


ที่มา : ฝ่ายเทคโนโลยีสารสนเทศและการสื่อสาร สำนักงานการบินพลเรือนแห่งประเทศไทย, บริษัท ท่าอากาศยานไทย จำกัด (มหาชน) และกรมท่าอากาศยาน วิเคราะห์โดยกองเศรษฐกิจการบิน

เส้นทางบินระหว่างไทยและจีนมีจำนวนผู้โดยสารทั้งหมด 5.69 ล้านคน เพิ่มขึ้นร้อยละ 16.7 เมื่อเปรียบเทียบกับไตรมาสที่ 3 ของปีที่ผ่านมา โดยผู้โดยสารมีจำนวนเพิ่มขึ้นมากที่สุดในเดือนกันยายน โดยมีจำนวนผู้โดยสาร 1.71 ล้านคน เพิ่มขึ้นจากช่วงเดียวกันของปีที่ผ่านมาคิดเป็นร้อยละ 28.1 รองลงมาได้แก่ผู้โดยสารในเดือนสิงหาคมมีจำนวนทั้งสิ้น 2.08 ล้านคน เพิ่มขึ้นคิดเป็นร้อยละ 19.6 และเมื่อพิจารณาปริมาณเที่ยวบินในเส้นทางดังกล่าว พบว่า มีปริมาณเที่ยวบินทั้งหมด 36,808 เที่ยวบิน ในภาพรวมลดลงจากช่วงเดียวกันของปีที่ผ่านมาร้อยละ 0.4 โดยเที่ยวบินมีปริมาณเพิ่มขึ้นมากที่สุดในเดือนกันยายนมีจำนวน 11,769 เที่ยวบิน เพิ่มขึ้นจากช่วงเดียวกันของปีที่ผ่านมาคิดเป็นร้อยละ 4.4 ทั้งนี้การเพิ่มขึ้นของจำนวนผู้โดยสาร ในขณะที่เที่ยวบินมีปริมาณลดลงคาดว่า เป็นผลมาจากการลดลงของเที่ยวบินแบบไม่ประจำที่ส่งผลให้จำนวนผู้โดยสารของสายการบินแบบประจำมีจำนวนมากขึ้น

¹ ประเทศที่ได้รับการยกเว้นค่าธรรมเนียมวีซ่า ได้แก่ แอนดอร์รา บัลแกเรีย ภูฏาน จีน ไชปรัส เอธิโอเปีย ฟิจิ อินเดีย คาซัคสถาน ลัตเวีย ลิทัวเนีย มัลดีฟส์ มอลตา มอริเชียส ปาปัวนิวกินี โรมานีเย ซานมาริโน ซาอุดีอาระเบีย ยูเครน อุซเบกิสถาน

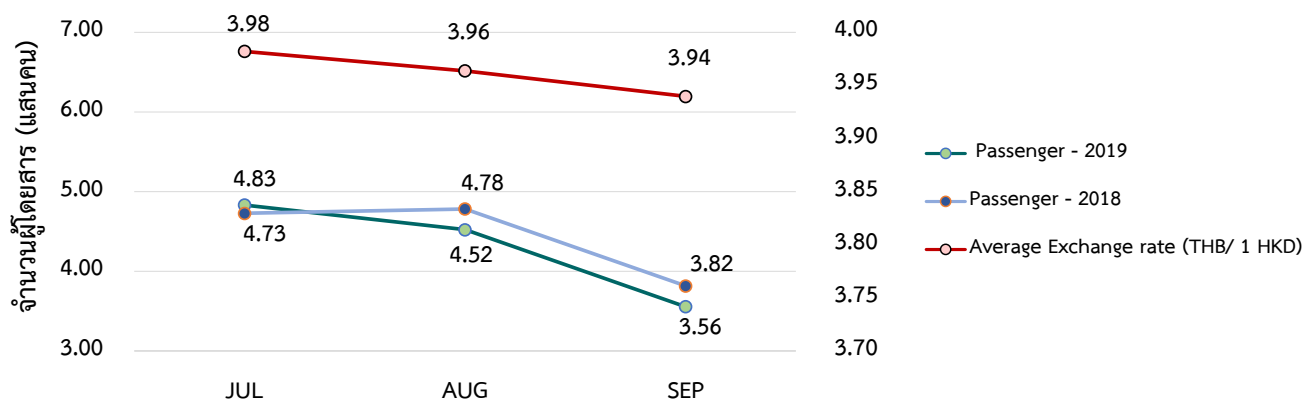




ที่มา : ฝ่ายเทคโนโลยีสารสนเทศและการสื่อสาร สำนักงานการบินพลเรือนแห่งประเทศไทย, บริษัท ท่าอากาศยานไทย จำกัด (มหาชน) และกรมท่าอากาศยาน วิเคราะห์โดยกองเศรษฐกิจการบิน

เส้นทางบินระหว่างไทยและอินเดียมีจำนวนผู้โดยสารทั้งหมด 1.15 ล้านคน เพิ่มขึ้นถึงร้อยละ 24.9 จากช่วงเดียวกันของปีที่ผ่านมา โดยเส้นทางบินนี้ยังคงมีแนวโน้มเติบโตอย่างต่อเนื่อง เห็นได้จากการขอเพิ่มเส้นทางบินใหม่ของสายการบินอินดิโกแอร์ไลน์มายังท่าอากาศยานภูเก็ต และเมื่อพิจารณาจำนวนเที่ยวบินพบว่ามีจำนวนทั้งหมด 7,524 เที่ยวบิน เพิ่มขึ้นคิดเป็นร้อยละ 32.3 จากช่วงเดียวกันของปีที่ผ่านมา

2.2 ผลกระทบจากเหตุการณ์ชุมนุมประท้วงในเขตปกครองพิเศษฮ่องกง

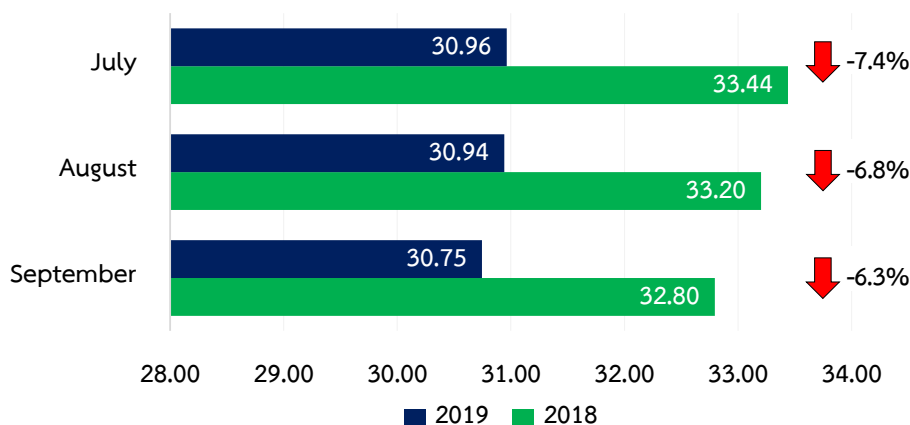


ที่มา : ธนาคารแห่งประเทศไทย วิเคราะห์โดยกองเศรษฐกิจการบิน

จากปัญหาสถานการณ์ทางการเมืองที่เกิดขึ้นในเขตบริหารพิเศษฮ่องกงแห่งสาธารณรัฐประชาชนจีน ตั้งแต่วันที่ 9 มิถุนายน 2562 ส่งผลให้จำนวนผู้โดยสารในภาพรวมของไตรมาสที่ 3 มีจำนวนลดลง 0.42 แสนคน หรือลดลงคิดเป็นร้อยละ 3.15 จากช่วงเดียวกันของปีที่ผ่านมา เนื่องจากนักท่องเที่ยวไม่มั่นใจความปลอดภัยจากสถานการณ์ภายในประเทศ โดยถึงแม้ว่าค่าเงินฮ่องกงดอลลาร์จะอ่อนค่าลงเมื่อเปรียบเทียบกับค่าเงินบาทนั้นก็ส่งผลให้คนไทยเดินทางไปยังฮ่องกงเพิ่มขึ้น



2.3 ผลกระทบจากการแข็งค่าของเงินบาท



ที่มา : ธนาคารแห่งประเทศไทย วิเคราะห์โดยกองเศรษฐกิจการบิน

ในช่วงไตรมาสที่ 3 ค่าเงินบาทต่อดอลลาร์สหรัฐมีการแข็งค่าขึ้น เมื่อเทียบกับช่วงเดียวกันของปีที่ผ่านมา² ส่งผลให้ค่าใช้จ่ายในการเดินทางมายังประเทศไทยสูงขึ้น เนื่องจากนักท่องเที่ยวต่างชาติที่เดินทางมายังประเทศไทย ต้องใช้เงินในการแลกเปลี่ยนเป็นเงินบาทเพิ่มขึ้น แต่เมื่อพิจารณาจากสถิติจำนวนผู้โดยสารและปริมาณเที่ยวบิน พบว่า จำนวนผู้โดยสารและปริมาณเที่ยวบินระหว่างประเทศยังคงเพิ่มขึ้น ซึ่งอาจเป็นผลมาจากการที่ค่าเงินบาท แข็งค่าขึ้นส่งผลให้นักท่องเที่ยวชาวไทยตัดสินใจเดินทางไปท่องเที่ยวยังต่างประเทศมากขึ้นเนื่องจากมีค่าใช้จ่ายที่น้อยลง³ หรือพฤติกรรมการจองตั๋วโดยสารล่วงหน้าของนักท่องเที่ยวต่างชาติ แต่อย่างไรก็ตาม เมื่อพิจารณา การใช้จ่ายต่อหัวนักท่องเที่ยวกลับมีอัตราลดลงร้อยละ 1.3 จากช่วงเดียวกันของปีที่ผ่านมา⁴ ดังนั้น สำนักงาน การบินพลเรือนแห่งประเทศไทยจะติดตามประเด็นดังกล่าวอย่างต่อเนื่องเพื่อรายงานผลกระทบที่เกิดขึ้น ในไตรมาสถัดไป

² อัตราแลกเปลี่ยนไตรมาสที่ 3 ของปี พ.ศ. 2562 เปรียบเทียบกับปี พ.ศ. 2561, ธนาคารแห่งประเทศไทย

³ ผู้ว่าการท่องเที่ยวแห่งประเทศไทย, หนังสือพิมพ์ โพลสตูเดย์ วันที่ 26 มิถุนายน 2562

⁴ สถิตินักท่องเที่ยวต่างชาติที่เดินทางเข้าประเทศไทยของไตรมาสที่ 3 ของปี พ.ศ. 2562 เปรียบเทียบกับปี พ.ศ. 2561, กระทรวงการท่องเที่ยวและกีฬา

