



สำนักงานการบินพลเรือนแห่งประเทศไทย  
The Civil Aviation Authority of Thailand

# รายงานสถิติการขนส่งทางอากาศรายสัปดาห์ ในช่วงสถานการณ์การแพร่ระบาดของไวรัส COVID-19

ฝ่ายส่งเสริมอุตสาหกรรมการบิน

*Version 04042020*

# ประเด็นสำคัญ (Highlights)

- สายการบินมีแนวโน้มยกเลิกเที่ยวบินมากขึ้นตลอดทั้งเดือนมีนาคม ส่งผลให้จำนวนที่นั่งขายของสายการบิน **ลดลง** ในทุกสัปดาห์ โดยจำนวนที่นั่งขายในสัปดาห์สุดท้ายของเดือนมีนาคม **ลดลง** ถึง 443,979 ที่นั่ง ลดลงคิดเป็นร้อยละ 55.9 จากสัปดาห์ที่ผ่านมา
- ในช่วงสัปดาห์สุดท้ายของเดือนมีนาคม ภูมิภาคที่สายการบินทำการยกเลิกที่นั่งขายสูงสุดได้แก่ กลุ่มประเทศออสเตรเลีย และโอเชียเนีย เอเชียกลาง และยุโรป คิดเป็นร้อยละ 75.3 70.1 และ 67.1 ตามลำดับ
- ปริมาณผู้โดยสารระหว่างประเทศมีจำนวน **ลดลงอย่างต่อเนื่อง** โดยในเดือนมีนาคมมีผู้โดยสารระหว่างประเทศจำนวน 2.13 ล้านคน **ลดลง** จากเดือนกุมภาพันธ์คิดเป็นร้อยละ 57 ทั้งนี้ในสัปดาห์สุดท้ายของเดือนมีนาคมมีผู้โดยสารระหว่างประเทศ **ลดลง** ถึงร้อยละ 75
- อัตราร้อยละการบรรทุกผู้โดยสาร (Passenger Load Factor: PLF) ของผู้โดยสารระหว่างประเทศ ยังคงมีแนวโน้ม **ลดลง**อย่างต่อเนื่อง ในเดือนมีนาคมมี PLF คิดเป็นร้อยละ 40 ซึ่งน้อยกว่า PLF ของเดือนกุมภาพันธ์ที่มี PLF ร้อยละ 60 โดยสัปดาห์สุดท้ายของเดือนมีนาคมมี PLF คิดเป็นร้อยละ 14 ซึ่งเป็น PLF ที่ **น้อยที่สุด** นับแต่เกิดสถานการณ์

# ประเด็นสำคัญ (Highlights)

- ปริมาณผู้โดยสารภายในประเทศในเดือนมีนาคมมีจำนวน 3.5 ล้านคน **ลดลง** จากเดือนกุมภาพันธ์คิดเป็นร้อยละ 39.7 แต่เมื่อพิจารณาข้อมูลรายสัปดาห์จะพบว่าในช่วงสัปดาห์สุดท้ายของเดือนมีนาคมมีปริมาณผู้โดยสารภายในประเทศเพียง 104,352 คน **ลดลง** ถึงร้อยละ 74 เมื่อเทียบกับสัปดาห์ก่อนหน้า ทั้งนี้คาดว่า มาตรการจำกัดการเดินทางภายในประเทศและการขอหยุดทำการบินของสายการบินจะทำให้เดือนเมษายนมีผู้โดยสารมีปริมาณต่ำที่สุดในรอบปี
- สถานะสายการบิน จากข้อมูล ณ วันที่ 1 เมษายน พ.ศ.2563 สายการบินที่ยังคงทำการบินในเส้นทางบินภายในประเทศมีเพียง 3 สายการบิน ได้แก่ สายการบินไทยสมายล์ สายการบินนกแอร์ และสายการบินไทยเวียดเจ็ต ส่วนในเส้นทางบินระหว่างประเทศ ไม่มีผู้ทำการบิน
- ปริมาณเที่ยวบินที่ขอจัดสรรเวลาการบินก่อนและหลังเกิดเหตุการณ์ COVID-19 พบว่า มีปริมาณเที่ยวบินที่ขอยกเลิกสะสม 118,229 เที่ยวบิน คิดเป็นร้อยละ 22 ของปริมาณเที่ยวบินที่ขอจัดสรรเวลาบินตามกำหนดการบินฤดูร้อน 2563

# จำนวนที่นั่งขายของสายการบิน (Seat Capacity) ปี 2020

## แยกรายภูมิภาคที่ทำการบินเข้า/ออกประเทศไทย

Seat Capacity by Region									ESTIMATED
Region Name	Jan	Feb	MAR	Week 3 (15-21MAR)	Week 4 (22-28MAR)	Week 5 (29MAR-4APR)	Weekly capacity growth(%)	Diff (Seat)	Week 1 (5-11APR)
Asia : North East Asia	5,012,775	3,199,773	1,628,895	342,721	248,627	164,133	-34.0%	(84,494)	64,936
Asia : South East Asia	2,714,346	2,465,588	1,686,946	439,162	204,289	69,791	-65.8%	(134,498)	58,460
Europe	1,022,631	956,102	879,669	204,844	172,307	56,664	-67.1%	(115,643)	13,324
Asia : Middle East	699,450	638,843	540,979	126,510	103,134	36,517	-64.6%	(66,617)	19,230
Asia : South Asia	816,515	728,985	400,119	87,689	34,367	13,915	-59.5%	(20,452)	7,514
Australia and Oceania	167,904	157,776	142,888	36,628	25,081	6,207	-75.3%	(18,874)	259
Africa	45,466	38,408	30,487	6,463	4,783	2,160	-54.8%	(2,623)	0
Asia : Central Asia	34,051	21,650	12,608	3,440	1,110	332	-70.1%	(778)	540
America	0	0	0	0	0	0	0.0%	-	0
<b>Total</b>	<b>10,513,138</b>	<b>8,207,125</b>	<b>5,322,591</b>	<b>1,247,457</b>	<b>793,698</b>	<b>349,719</b>	<b>-55.9%</b>	<b>(443,979)</b>	<b>164,263</b>

ที่มา: ฐานข้อมูล OAG วิเคราะห์ข้อมูลโดยกองเศรษฐกิจการบิน ฝ่ายส่งเสริมอุตสาหกรรมการบิน

# จำนวนที่นั่งขายของสายการบิน (Seat Capacity) ปี 2020

## แยกรายท่าอากาศยาน

Seat Capacity by Airport								ESTIMATED
Airport	Jan	Feb	MAR	Week 4 (22-28MAR)	Week 5 (29MAR-4APR)	Weekly capacity growth(%)	Diff (Seat)	Week 1 (5-11APR)
Bangkok Suvarnabhumi	6,104,250	4,921,169	3,353,590	532,640	226,873	-57.4%	(305,767)	105,700
Bangkok Don Mueang	2,058,745	1,625,160	897,718	99,159	36,029	-63.7%	(63,130)	19,056
Phuket	436,753	291,276	678,825	14,048	13,299	-5.3%	(749)	18,720
Chiang Mai	1,398,072	992,777	129,130	110,142	53,148	-51.7%	(56,994)	7,326
Chiang Rai	39,166	19,012	8,613	2,358	537	-77.2%	(1,821)	8,759
Hat Yai	29,370	27,000	17,640	1,080	0	-100.0%	(1,080)	1,440
U-Tapao	144,352	100,971	78,429	12,376	9,249	-25.3%	(3,127)	1,440
Ko Samui	72,024	56,042	36,112	3,508	544	-84.5%	(2,964)	0
Krabi	203,926	149,429	103,202	15,781	7,720	-51.1%	(8,061)	382
Surat Thani	20,000	18,529	14,652	2,246	1,600	-28.8%	(646)	1,440
Hua Hin	6,480	5,760	4,680	360	720	100.0%	360	0
<b>TOTAL</b>	<b>10,513,138</b>	<b>8,207,125</b>	<b>5,322,591</b>	<b>793,698</b>	<b>349,719</b>	<b>-55.9%</b>	<b>(443,979)</b>	<b>164,263</b>

ที่มา: ฐานข้อมูล OAG วิเคราะห์ข้อมูลโดยกองเศรษฐกิจการบิน ฝ่ายส่งเสริมอุตสาหกรรมการบิน

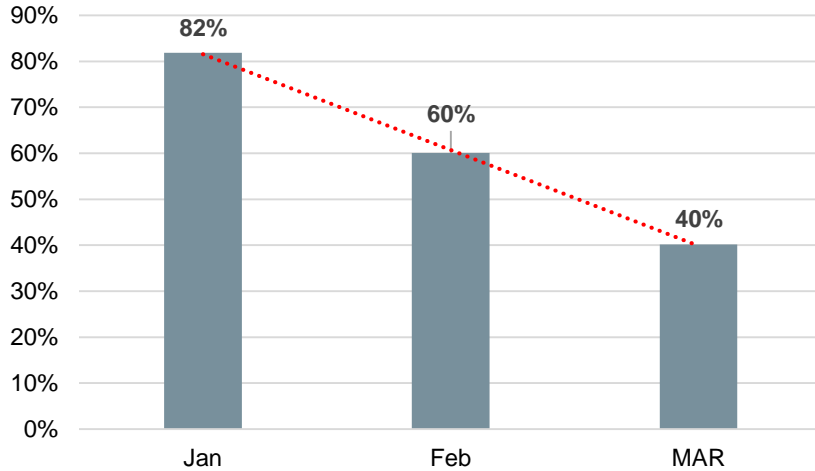
# ปริมาณผู้โดยสารระหว่างประเทศแยกรายท่าอากาศยาน ปี 2020

Airport	International						
	Jan-20	Feb-20	Mar-20	Week 4 (22-28MAR)	Week 5 (29MAR-4APR)	% change weekly passenger	Diff (pax)
Bangkok Don Mueang International Airport	1,588,710	866,350	252,950	2,115	634	-70%	(1,481)
Bangkok Suvarnabhumi International Airport	5,044,780	2,997,283	1,385,594	135,237	38,503	-72%	(96,734)
Chiang Mai	336,657	116,668	32,084	1,794	64	-96%	(1,730)
Chiang Rai	26,540	4,481	2,913	572	138	-76%	(434)
Hat Yai	20,488	14,132	6,046	-	-	-	-
Hua Hin	5,681	3,554	1,637	-	-	-	-
Ko Samui	51,349	33,386	N/A	N/A	N/A	N/A	N/A
Krabi	151,658	89,703	48,607	5,306	501	-91%	(4,805)
Phuket	1,241,008	706,334	400,110	47,710	9,018	-81%	(38,692)
Surat Thani	17,813	10,711	8,157	1,318	-	-100%	(1,318)
U-Tapao	123,021	85,378	N/A	N/A	N/A	N/A	N/A
<b>Grand Total</b>	<b>8,607,705</b>	<b>4,927,980</b>	<b>2,138,098</b>	<b>194,052</b>	<b>48,858</b>	<b>-75%</b>	<b>(145,194)</b>

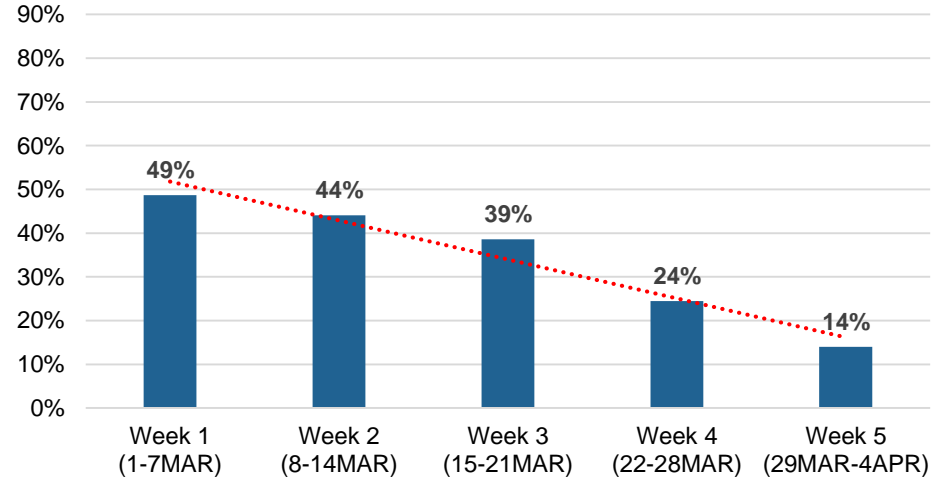
ที่มา: ฐานข้อมูลสถิติการขนส่งทางอากาศ ทอท และ ทย.

# อัตราการโดยสารบรรทุกของผู้โดยสาร (Passenger Load Factor)

## % Passenger Load Factor (Monthly)



## % Passenger Load Factor (Weekly)



Airport	Domestic						
	Jan-20	Feb-20	Mar-20	Week 4 (22-28MAR)	Week 5 (29MAR-4APR)	% change weekly passenger	Diff (pas)
Bangkok Don Mueang	2,021,402	1,787,851	1,110,020	121,060	30,224	-75%	(90,836)
Bangkok Suvarnabhumi	1,058,369	903,938	577,321	70,569	20,722	-71%	(49,847)
Buriram	32,958	28,813	18,456	2,047	468	-77%	(1,579)
Chiang Mai	745,918	601,980	338,307	35,608	7,407	-79%	(28,201)
Chiang Rai	245,213	211,398	118,281	14,125	3,036	-79%	(11,089)
Chumphon	15,755	14,454	10,233	1,305	237	-82%	(1,068)
Hat Yai	294,729	258,249	184,134	21,885	6,335	-71%	(15,550)
Hua Hin	43	34	-	-	-	-	-
Khon Kaen	155,750	145,374	92,351	10,367	3,053	-71%	(7,314)
Ko Samui	184,774	163,777	N/A	N/A	N/A	N/A	N/A
Krabi	212,909	180,630	118,958	13,502	2,751	-80%	(10,751)
Lampang	22,279	18,602	11,170	1,342	363	-73%	(979)
Loei	25,580	21,506	15,266	1,926	402	-79%	(1,524)
Mae Hong Son	5,813	3,988	1,322	49	-	-100%	(49)
Mae Sot	17,757	14,635	8,481	808	119	-85%	(689)
Nakhon Phanom	30,151	27,186	20,582	2,825	499	-82%	(2,326)
Nakhon Si Thammarat	123,669	115,776	82,412	9,811	2,916	-70%	(6,895)
Nan	33,016	30,932	21,306	2,608	568	-78%	(2,040)
Narathiwat	19,055	15,876	12,324	1,952	160	-92%	(1,792)
Phitsanulok	55,961	53,796	32,670	3,475	692	-80%	(2,783)
Phrae	5,827	4,128	2,056	210	71	-66%	(139)
Phuket	661,822	512,956	316,875	38,679	11,432	-70%	(27,247)
Ranong	18,032	17,243	14,748	1,812	299	-83%	(1,513)
Roi Et	31,364	27,494	22,570	2,924	910	-69%	(2,014)
Sakon Nakhon	34,011	30,660	24,517	2,945	1,022	-65%	(1,923)
Sukhothai	7,912	6,160	N/A	N/A	N/A	N/A	N/A
Surat Thani	152,167	142,175	90,904	9,615	2,254	-77%	(7,361)
Trang	59,119	61,334	39,427	4,600	1,138	-75%	(3,462)
Trat	12,600	10,630	N/A	N/A	N/A	N/A	N/A
Ubon Ratchathani	153,563	142,447	90,086	9,757	2,845	-71%	(6,912)
Udon Thani	223,900	195,621	128,278	14,670	4,429	-70%	(10,241)
U-Tapao	65,874	56,747	N/A	N/A	N/A	N/A	N/A
Pai	-	-	-	-	-	-	-
<b>Grand Total</b>	<b>6,727,292</b>	<b>5,806,390</b>	<b>3,503,055</b>	<b>400,476</b>	<b>104,352</b>	<b>-74%</b>	<b>(296,124)</b>

ปริมาณผู้โดยสาร  
ภายในประเทศ  
ปี 2020  
แยกรายท่าอากาศยาน

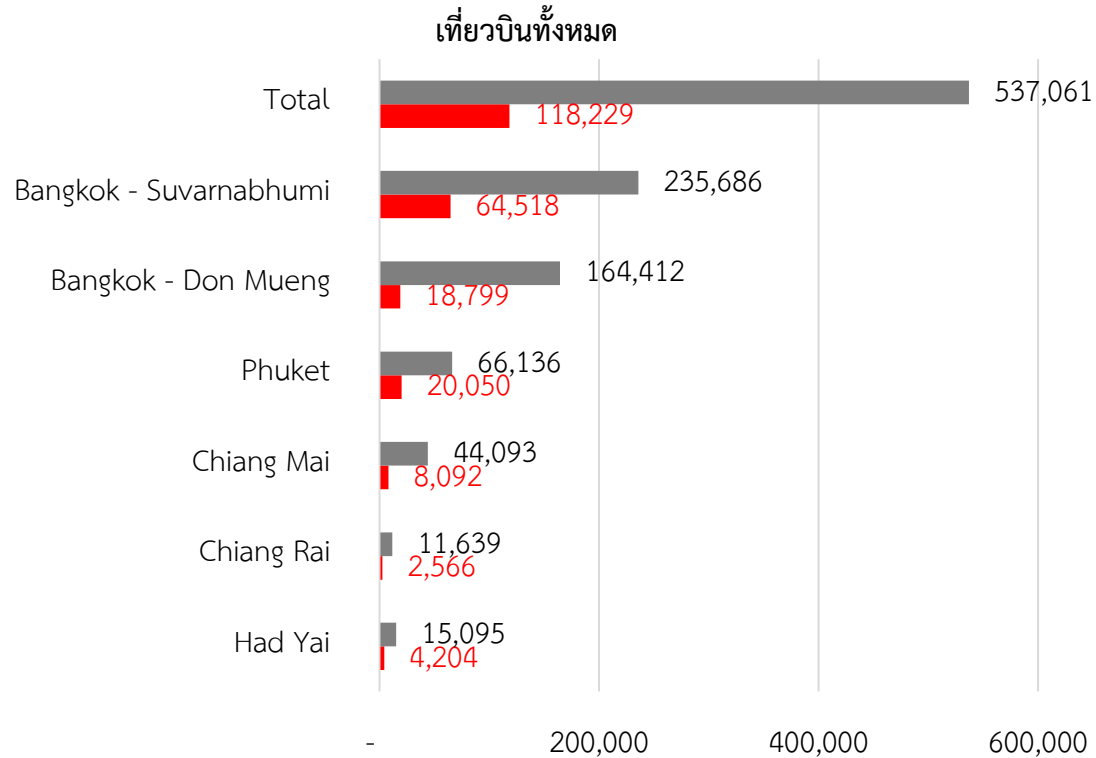
ที่มา: ฐานข้อมูลสถิติการขนส่งทางอากาศ ทอท. และ ทย.



# สายการบินที่ขอหยุดทำการบินเกินกว่า 15 วัน

ลำดับที่	สายการบินให้บริการเต็มรูปแบบ	ภายในประเทศ	ระหว่างประเทศ
1	บริษัท การบินไทย จำกัด (มหาชน)	หยุดทำการบินทุกเส้นทาง มี.ค. - พ.ค. 63 และโอนย้าย บริษัท ไทยสมายล์แอร์เวย์ จำกัด ทำการบินแทน	หยุดทำการบินทุกเส้นทาง ได้แก่ ทวีปเอเชีย : มี.ค. - พ.ค. 63 และทวีปยุโรป : เม.ย. - พ.ค. 63
2	บริษัท ไทยสมายล์แอร์เวย์ จำกัด	หยุดทำการบิน 3 เส้นทาง เม.ย. 63 ทำการบิน 8 เส้นทาง	หยุดทำการบินทุกเส้นทาง มี.ค. - พ.ค. 63
3	บริษัท การบินกรุงเทพ จำกัด (มหาชน)	หยุดทำการบิน 7 เส้นทาง เม.ย. 63 และ 11 เส้นทาง เม.ย.-ต.ค. 63	หยุดทำการบินทุกเส้นทาง มี.ค. - ต.ค. 63
ลำดับที่	สายการบินต้นทุนต่ำ	ภายในประเทศ	ระหว่างประเทศ
1	บริษัท ไทย แอร์เอเชีย จำกัด	หยุดทำการบินทุกเส้นทาง เม.ย. 63	หยุดทำการบินทุกเส้นทาง มี.ค. - เม.ย. 63
2	บริษัท สายการบินนกแอร์ จำกัด (มหาชน)	หยุดทำการบิน 5 เส้นทาง มี.ค.-เม.ย. 63 ทำการบิน 21 เส้นทาง	หยุดทำการบินทุกเส้นทาง ก.พ. - ต.ค. 63
3	บริษัท ไทย ไล้อัน เมนทารี จำกัด	หยุดทำการบินทุกเส้นทาง มี.ค.-เม.ย. 63	หยุดทำการบินทุกเส้นทาง มี.ค.- มิ.ย. 63
4	บริษัท ไทย เวียดนามแอร์ แอร์ จอยท์ สต็อค จำกัด	ทำการบิน 7 เส้นทาง	หยุดทำการบินทุกเส้นทาง มี.ค.- พ.ค. 63
5	บริษัท ไทย แอร์เอเชีย เอ็กซ์ จำกัด	-	หยุดทำการบินทุกเส้นทาง มี.ค.- มิ.ย. 63
6	บริษัท สายการบินนกสกาย จำกัด	-	หยุดทำการบินทุกเส้นทาง มี.ค.- เม.ย. 63

# การจัดสรรเวลาการบินเปรียบเทียบก่อนและหลังเกิดเหตุการณ์ COVID-19



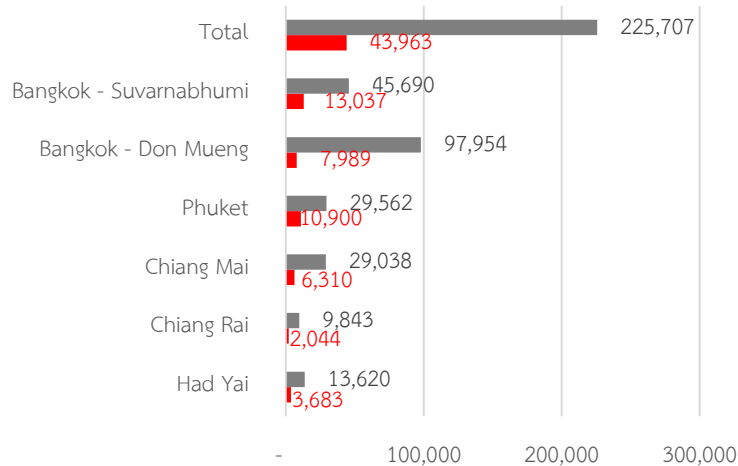
■ ปริมาณเที่ยวบินที่ขอจัดสรรเวลาบินตามกำหนดการบินฤดูร้อน 2563

■ ปริมาณเที่ยวบินที่ขอยกเลิกสะสม ณ วันที่ 7 เมษายน 2563

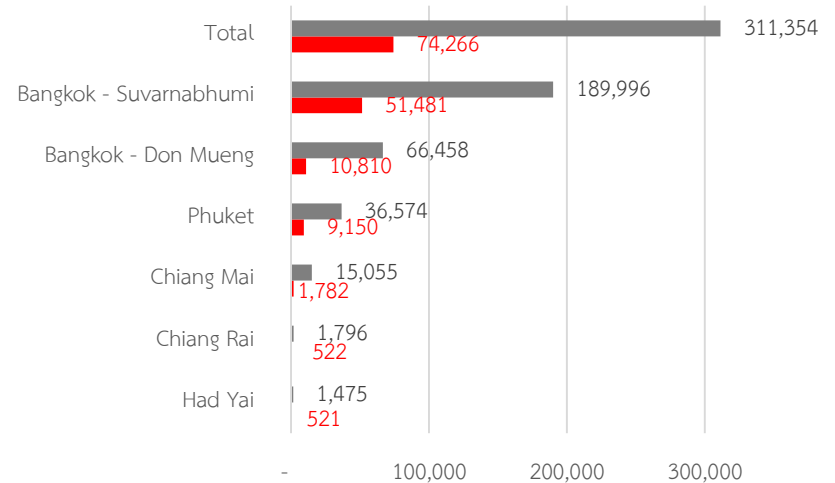
หมายเหตุ: เฉพาะสนามบินที่ กพท. ดำเนินการจัดสรรเวลาการบิน ที่มา: กองประสานจัดสรรเวลาการบิน ฝ่ายพิธีการบิน

## การจัดสรรเวลาการบินเปรียบเทียบก่อนและหลังเกิดเหตุการณ์ COVID-19

### เที่ยวบินภายในประเทศ



### เที่ยวบินระหว่างประเทศ



- ปริมาณเที่ยวบินที่ขอจัดสรรเวลาบินตามกำหนดการบินฤดูร้อน 2563
- ปริมาณเที่ยวบินที่ขอยกเลิกสะสม ณ วันที่ 7 เมษายน 2563

หมายเหตุ: เฉพาะสนามบินที่ กพท. ดำเนินการจัดสรรเวลาการบิน ที่มา: กองประสานจัดสรรเวลาการบิน ฝ่ายพิธีการบิน