



สำนักงานการบินพลเรือนแห่งประเทศไทย
The Civil Aviation Authority of Thailand

รายงานสถิติการขนส่งทางอากาศรายสัปดาห์ ในช่วงสถานการณ์การแพร่ระบาดของไวรัส COVID-19

ฝ่ายส่งเสริมอุตสาหกรรมการบิน
Version 27042020

ประเด็นสำคัญ (Highlights)

- ปริมาณผู้โดยสารระหว่างประเทศ ในสัปดาห์ที่สามของเดือนเมษายน (19-25เมษายน) มีจำนวน 7,710 คน เพิ่มขึ้นเล็กน้อย จากสัปดาห์ที่ผ่านมา คิดเป็นร้อยละ 6.7
- ในสัปดาห์นี้มีท่าอากาศยานที่มีเที่ยวบินระหว่างประเทศเพียง 4 สนามบิน ได้แก่ ท่าอากาศยานสุวรรณภูมิ ท่าอากาศยานดอนเมือง ท่าอากาศยานภูเก็ต และท่าอากาศยานแม่ฟ้าหลวงเชียงราย โดยเป็นเที่ยวบินพิเศษเพื่อรับคนไทยที่ติดค้างในต่างประเทศ เช่น อินเดีย เวียดนาม และญี่ปุ่น เป็นต้น รวมทั้งเป็นเที่ยวบินขาออกเพื่อรับชาวต่างชาติที่ยังติดค้างอยู่ในประเทศไทย
- ปริมาณผู้โดยสารภายในประเทศสัปดาห์ที่สามของเดือนเมษายน (19-25 เมษายน) มีจำนวน 18,495 คน เพิ่มขึ้น ร้อยละ 6.9 จากสัปดาห์ที่ผ่านมา
- สถานะสายการบิน จากข้อมูล ณ วันที่ 27 เมษายน พ.ศ.2563 สายการบินที่ยังคงทำการบินในเส้นทางบินประจำภายในประเทศมีเพียง 2 สายการบิน ได้แก่ สายการบินนกแอร์ และสายการบินไทยเวียดเจ็ท ส่วนในเส้นทางบินประจำระหว่างประเทศ ไม่มีผู้ทำการบิน

ประเด็นสำคัญ (Highlights)

- ปริมาณเที่ยวบินที่ขอจัดสรรเวลาการบินก่อนและหลังเกิดเหตุการณ์ COVID-19 พบว่า มีปริมาณเที่ยวบินที่ขอยกเลิกสะสม ณ วันที่ 27 เมษายน 2563 จำนวน 178,099 เที่ยวบิน คิดเป็นร้อยละ 33.2 ของปริมาณเที่ยวบินที่ขอจัดสรรเวลาบินตามกำหนดการบินฤดูร้อน 2563
- ปริมาณการขนส่งสินค้าทางอากาศระหว่างประเทศในสัปดาห์ที่สามของเดือนเมษายน (19-25 เมษายน) มีจำนวน 12,683 ตัน ลดลง ร้อยละ 0.8 จากสัปดาห์ที่ผ่านมา โดยทำอากาศยานสุวรรณภูมิเป็นทำอากาศยานหลักในการขนส่งสินค้าระหว่างประเทศ มีปริมาณการขนส่งสินค้าจำนวน 12,306 ตัน ลดลง ร้อยละ 0.7 จากสัปดาห์ที่ผ่านมา
- ปริมาณการขนส่งสินค้าทางอากาศภายในประเทศในสัปดาห์ที่สามของเดือนเมษายน (19-25 เมษายน) มีปริมาณการขนส่งสินค้าในภาพรวม 83 ตัน เพิ่มขึ้น ร้อยละ 16.6 จากสัปดาห์ที่ผ่านมา โดยทำอากาศยานดอนเมืองเป็นทำอากาศยานที่มีการขนส่งสินค้าภายในประเทศมากที่สุด 38 ตัน เพิ่มขึ้น จากสัปดาห์ที่ผ่านมา ร้อยละ 6.7

ปริมาณผู้โดยสารระหว่างประเทศแยกรายท่าอากาศยาน ปี 2020

Airport	Jan-20	Feb-20	Mar-20	Week 1 (5-11APR)	Week 2 (12-18APR)	Week 3 (19-25APR)	% change weekly passenger	Diff (pax)
Bangkok Don Mueang International Airport	1,588,710	866,350	252,950	9	2	760	37900%	758
Bangkok Suvarnabhumi International Airport	5,044,780	2,997,283	1,385,594	12,672	7,110	6,633	-6.7%	(477)
Chiang Mai	336,657	116,668	32,084	-	-	-	-	-
Chiang Rai	26,540	4,481	2,913	118	111	122	9.9%	11
Hat Yai	20,488	14,132	6,046	111	-	-	-	-
Hua Hin	5,681	3,554	1,637	-	-	-	-	-
Ko Samui	51,349	33,386	N/A	N/A	N/A	N/A	N/A	N/A
Krabi	151,658	89,703	48,607	-	-	-	-	-
Phuket	1,241,008	706,334	400,110	2,070	-	195	-	195
Surat Thani	17,813	10,711	8,157	-	-	-	-	-
U-Tapao	123,021	85,378	N/A	N/A	N/A	N/A	N/A	N/A
Grand Total	8,607,705	4,927,980	2,138,098	14,980	7,223	7,710	6.7%	487

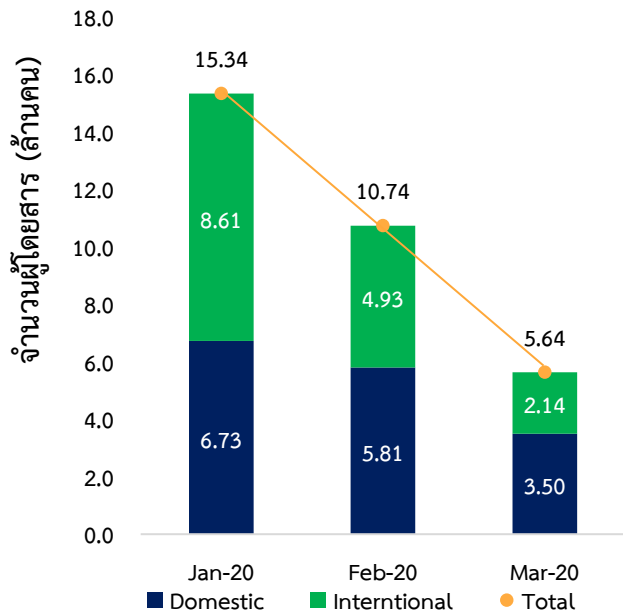
ที่มา : ฐานข้อมูลสถิติการขนส่งทางอากาศ ทอท และ ทย.

ปริมาณผู้โดยสาร
ภายในประเทศ
ปี 2020
แยกรายท่าอากาศยาน

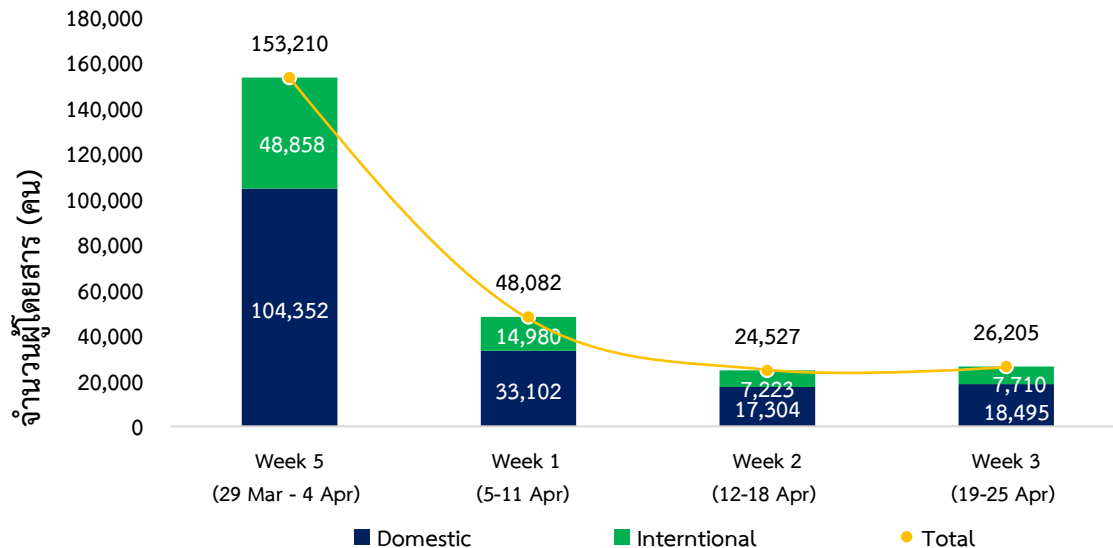
Airport	Jan-20	Feb-20	Mar-20	Week 1 (5-11APR)	Week 2 (12-18APR)	Week 3 (19-25APR)	% change weekly passenger	Diff (pas)
Bangkok Don Mueang	2,021,402	1,787,851	1,110,020	10,277	6,850	7,535	10.0%	685
Bangkok Suvarnabhumi	1,058,369	903,938	577,321	7,127	1,705	1,519	-10.9%	(186)
Buriram	32,958	28,813	18,456	2	2	3	50.0%	1
Chiang Mai	745,918	601,980	338,307	2,419	1,732	1,908	10.2%	176
Chiang Rai	245,213	211,398	118,281	1,293	688	826	20.1%	138
Chumphon	15,755	14,454	10,233	-	-	-	-	-
Hat Yai	294,729	258,249	184,134	2,194	1,588	1,910	20.3%	322
Hua Hin	43	34	-	-	-	-	-	-
Khon Kaen	155,750	145,374	92,351	669	308	376	22.1%	68
Ko Samui	184,774	163,777	N/A	N/A	N/A	N/A	N/A	N/A
Krabi	212,909	180,630	118,958	743	262	11	-95.8%	(251)
Lampang	22,279	18,602	11,170	95	-	-	-	-
Loei	25,580	21,506	15,266	-	-	-	-	-
Mae Hong Son	5,813	3,988	1,322	-	-	-	-	-
Mae Sot	17,757	14,635	8,481	-	-	-	-	-
Nakhon Phanom	30,151	27,186	20,582	-	-	-	-	-
Nakhon Si Thammarat	123,669	115,776	82,412	804	1,409	1,764	25.2%	355
Nan	33,016	30,932	21,306	-	-	-	-	-
Narathiwat	19,055	15,876	12,324	-	-	-	-	-
Phitsanulok	55,961	53,796	32,670	161	36	-	-100.0%	(36)
Phrae	5,827	4,128	2,056	-	-	-	-	-
Phuket	661,822	512,956	316,875	2,887	57	26	-54.4%	(31)
Ranong	18,032	17,243	14,748	-	-	-	-	-
Roi Et	31,364	27,494	22,570	-	-	-	-	-
Sakon Nakhon	34,011	30,660	24,517	571	276	221	-19.9%	(55)
Sukhothai	7,912	6,160	N/A	N/A	N/A	N/A	N/A	N/A
Surat Thani	152,167	142,175	90,904	849	701	784	11.8%	83
Trang	59,119	61,334	39,427	531	84	178	111.9%	94
Trat	12,600	10,630	N/A	N/A	N/A	N/A	N/A	N/A
Ubon Ratchathani	153,563	142,447	90,086	1,219	662	715	8.0%	53
Udon Thani	223,900	195,621	128,278	1,261	944	719	-23.8%	(225)
U-Tapao	65,874	56,747	N/A	N/A	N/A	N/A	N/A	N/A
Grand Total	6,727,292	5,806,390	3,503,055	33,102	17,304	18,495	6.9%	1,191

ปริมาณการขนส่งผู้โดยสารทางอากาศในภาพรวม

จำนวนผู้โดยสาร (รายเดือน)



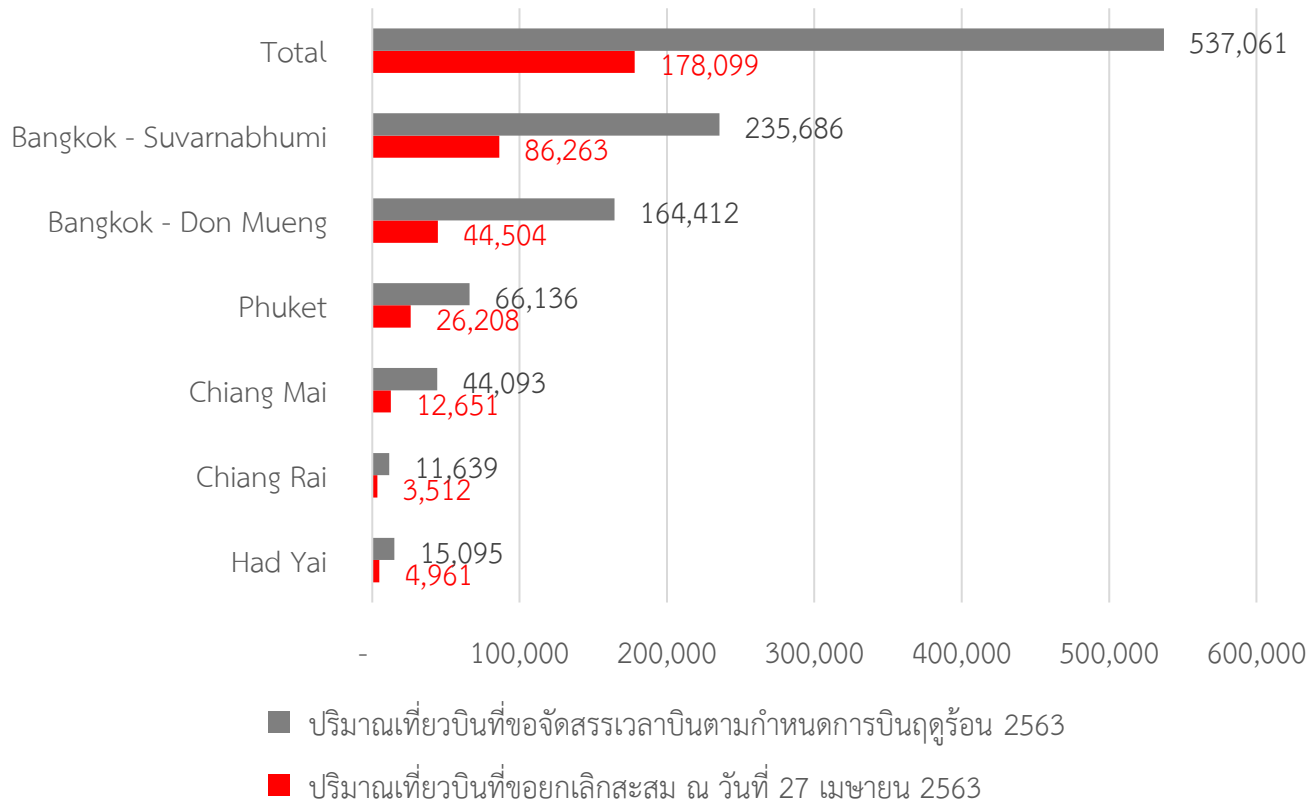
จำนวนผู้โดยสาร (รายสัปดาห์)



สายการบินที่ขอหยุดทำการบินเกินกว่า 15 วัน

ลำดับที่	สายการบินให้บริการเต็มรูปแบบ	ภายในประเทศ	ระหว่างประเทศ
1	บริษัท การบินไทย จำกัด (มหาชน)	หยุดทำการบินทุกเส้นทาง มี.ค. - พ.ค. 63	หยุดทำการบินทุกเส้นทาง ได้แก่ ทวีปเอเชีย : มี.ค. - พ.ค. 63 และทวีปยุโรป : เม.ย. - พ.ค. 63
2	บริษัท ไทยสมายส์แอร์เวย์ จำกัด	หยุดทำการบินทุกเส้นทาง เม.ย. - พ.ค. 63	หยุดทำการบินทุกเส้นทาง มี.ค. - พ.ค. 63
3	บริษัท การบินกรุงเทพ จำกัด (มหาชน)	หยุดทำการบิน 7 เส้นทาง เม.ย. 63 และ 11 เส้นทาง เม.ย. - ต.ค. 63	หยุดทำการบินทุกเส้นทาง มี.ค. - ต.ค. 63
ลำดับที่	สายการบินต้นทุนต่ำ	ภายในประเทศ	ระหว่างประเทศ
1	บริษัท ไทย แอร์เอเชีย จำกัด	หยุดทำการบิน 16 เส้นทาง เม.ย. 63 และ 20 เส้นทาง เม.ย. - พ.ค. 63	หยุดทำการบินทุกเส้นทาง มี.ค. - พ.ค. 63
2	บริษัท สายการบินนกแอร์ จำกัด (มหาชน)	หยุดทำการบิน 5 เส้นทาง มี.ค. - ต.ค. 63 7 เส้นทาง มี.ค. - พ.ค. 63 4 เส้นทาง มี.ค. - เม.ย. 63	หยุดทำการบินทุกเส้นทาง ก.พ. - ต.ค. 63
3	บริษัท ไทย ไลออัน เมนทารี จำกัด	หยุดทำการบินทุกเส้นทาง มี.ค. - เม.ย. 63	หยุดทำการบินทุกเส้นทาง มี.ค. - มิ.ย. 63
4	บริษัท ไทย เวียดเจ็ท แอร์ จอยท์ สต็อค จำกัด	หยุดทำการบิน 1 เส้นทาง เม.ย. 63	หยุดทำการบินทุกเส้นทาง มี.ค. - พ.ค. 63
5	บริษัท ไทย แอร์เอเชีย เอ็กซ์ จำกัด	-	หยุดทำการบินทุกเส้นทาง มี.ค. - มิ.ย. 63
6	บริษัท สายการบินนกสปีด จำกัด	-	หยุดทำการบินทุกเส้นทาง มี.ค. - พ.ค. 63

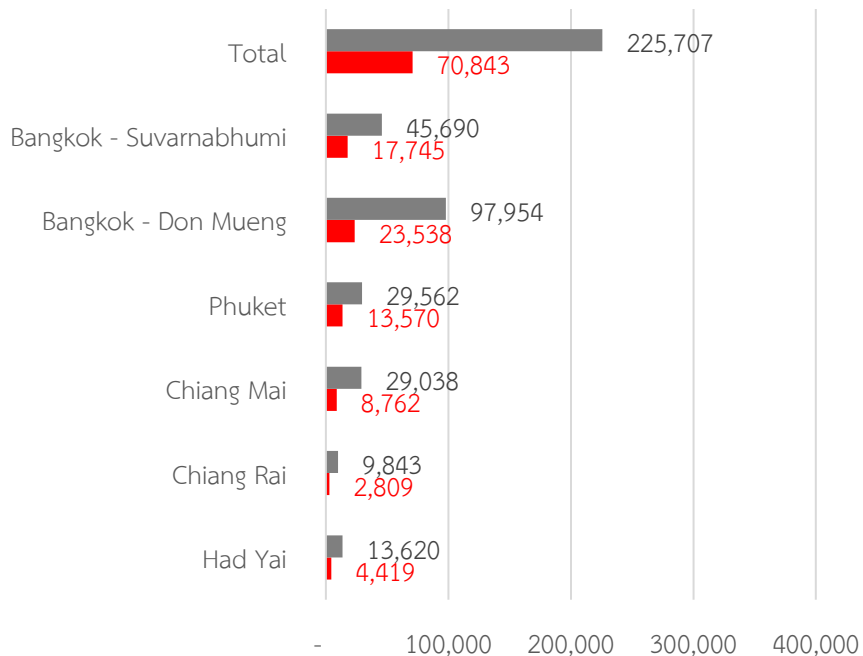
การจัดสรรเวลาการบินเปรียบเทียบก่อนและหลังเกิดเหตุการณ์ COVID-19 (เที่ยวบินทั้งหมด)



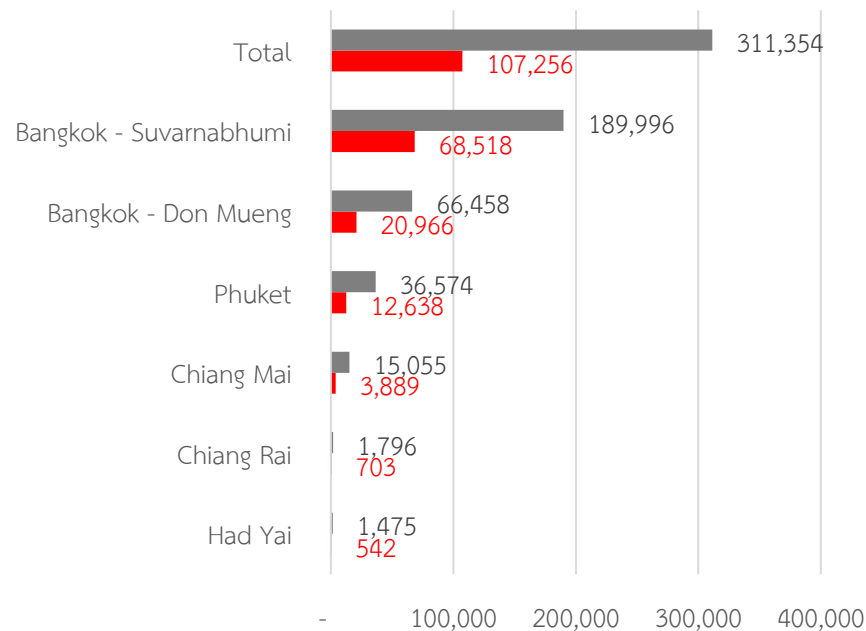
หมายเหตุ: เฉพาะสนามบินที่ กพท. ดำเนินการจัดสรรเวลาการบิน ที่มา: กองประสานจัดสรรเวลาการบิน ฝ่ายพิธีการบิน

การจัดสรรเวลาการบินเปรียบเทียบก่อนและหลังเกิดเหตุการณ์ COVID-19

เที่ยวบินภายในประเทศ



เที่ยวบินระหว่างประเทศ



หมายเหตุ: เฉพาะสนามบินที่ กพท. ดำเนินการจัดสรรเวลาการบิน ที่มา: กองประสานจัดสรรเวลาการบิน ฝ่ายพิธีการบิน

ปริมาณการขนส่งสินค้าระหว่างประเทศปี 2020 แยกรายท่าอากาศยาน

Airport	Jan-20	Feb-20	Mar-20	Week 1 (5-11APR)	Week 2 (12-18APR)	Week 3 (19 Apr - 25 Apr)	% change weekly Freight&Mail	Diff (Freight&Mail)
Bangkok Don Mueang	2,435,347	2,465,918	1,800,728	552,980	391,912	376,695	-3.9%	(15,217)
Bangkok Suvarnabhumi	104,841,119	104,303,056	96,394,682	12,416,662	12,389,631	12,306,945	-0.7%	(82,686)
Chiang Mai	165,353	101,842	95,550	-	-	-	-	-
Hat Yai	12,889	986	-	-	-	-	-	-
Ko Samui	51,949	53,830	22,854	N/A	N/A	N/A	N/A	N/A
Phuket	4,305,916	2,297,487	2,076,396	8,312	-	-	-	-
Grand Total	111,812,573	109,223,119	100,390,210	12,977,954	12,781,543	12,683,640	-0.8%	(97,903)

หน่วย : กิโลกรัม (KG)

ปริมาณการขนส่งสินค้าภายในประเทศปี 2020 แยกรายท่าอากาศยาน

Airport	Jan-20	Feb-20	Mar-20	Week 1 (5-11APR)	Week 2 (12-18APR)	Week 3 (19 Apr - 25 Apr)	% change weekly Freight&Mail	Diff (Freight&Mail)
Bangkok Don Mueang	444,750	406,733	373,752	51,673	35,641	38,015	6.7%	2,374
Bangkok Suvarnabhumi	1,999,126	2,412,228	2,054,916	9,322	119	-	-100.0%	(119)
Chiang Mai	812,826	793,974	587,187	10,251	1,685	2,609	54.8%	924
Chiang Rai	218,107	149,508	111,396	2,498	41	188	358.5%	147
Hat Yai	634,239	637,988	500,685	32,960	20,975	29,982	42.9%	9,007
Khon Kaen	49,829	44,361	38,591	938	302	57	-81.1%	(245)
Ko Samui	101,481	96,876	64,245	N/A	N/A	N/A	N/A	N/A
Krabi	107,229	91,766	70,715	1,460	-	-	-	-
Lampang	4,190	3,586	2,749	36	-	-	-	-
Loei	1,188	1,401	513	-	-	-	-	-
Mae Sot	83	50	-	-	-	-	-	-
Nakhon Phanom	-	-	134	-	-	-	-	-
Nakhon Si Thammarat	47,587	39,786	63,330	3,795	4,126	4,720	14.4%	594
Phitsanulok	18,137	12,873	9,371	67	29	-	-100.0%	(29)
Phuket	850,086	1,007,375	1,006,920	3,577	-	-	-	-
Sakon Nakhon	3,022	3,161	2,355	153	129	16	-87.6%	(113)
Sukhothai	3,941	3,597	3,254	N/A	N/A	N/A	N/A	N/A
Surat Thani	62,908	70,839	56,247	3,204	3,154	3,068	-2.7%	(86)
Trang	30,533	40,954	21,349	462	64	186	190.6%	122
Trat	1,667	1,378	1,192	N/A	N/A	N/A	N/A	N/A
Ubon Ratchathani	37,133	33,844	29,909	1,678	1,284	2,512	95.6%	1,228
Udon Thani	83,829	68,929	58,838	4,639	3,921	1,946	-50.4%	(1,975)
Grand Total	5,511,891	5,921,207	5,057,648	126,713	71,470	83,299	16.6%	11,829

ที่มา : ฐานข้อมูลสถิติการขนส่งทางอากาศ ทอท. และ ทย.

หน่วย : กิโลกรัม (KG)