



สำนักงานการบินพลเรือนแห่งประเทศไทย
The Civil Aviation Authority of Thailand

รายงานสถิติการขนส่งทางอากาศรายสัปดาห์ ในช่วงสถานการณ์การแพร่ระบาดของไวรัส COVID-19

ฝ่ายส่งเสริมอุตสาหกรรมการบิน

Version 13042020

ประเด็นสำคัญ (Highlights)

- สายการบินมีการยกเลิกเที่ยวบินในเดือนเมษายนต่อเนื่องจากเดือนมีนาคม ส่งผลให้จำนวนที่นั่งโดยสารระหว่างประเทศ **ลดลง** อย่างต่อเนื่อง โดยจำนวนที่นั่งขายในสัปดาห์แรกของเดือนเมษายน (5-11เมษายน) **ลดลง** ถึง 185,456 ที่นั่ง ลดลงคิดเป็นร้อยละ 53.0 จากสัปดาห์ที่ผ่านมา
- ในเดือนมีนาคมมีผู้โดยสารระหว่างประเทศจำนวน 2.13 ล้านคน **ลดลง** จากเดือนกุมภาพันธ์คิดเป็นร้อยละ 56.6 ทั้งนี้ คาดการณ์ว่า ตลอดเดือนเมษายนจะแทบไม่มีผู้โดยสารระหว่างประเทศเดินทางโดยมีเพียงคนไทยบางส่วนที่เดินทางกลับจากต่างประเทศเท่านั้น ซึ่งสัปดาห์แรก (5 - 11เมษายน) มีผู้โดยสารระหว่างประเทศเพียง 17,830 คน **ลดลง** ถึงร้อยละ 63.5 เมื่อเปรียบเทียบกับสัปดาห์ก่อนหน้า
- อัตราร้อยละการบรรทุกผู้โดยสาร (Passenger Load Factor: PLF) ของผู้โดยสารระหว่างประเทศ ยังคงมีแนวโน้ม **ลดลง** อย่างต่อเนื่อง ในเดือนมีนาคมมี PLF คิดเป็นร้อยละ 40 ซึ่งลดลงจากเดือนกุมภาพันธ์ โดยสัปดาห์แรกของเดือนเมษายนมีอัตราการบรรทุกผู้โดยสารอยู่ที่ร้อยละ 11 ซึ่งเป็น PLFที่ **น้อยที่สุด** นับแต่เกิดสถานการณ์
- ปริมาณผู้โดยสารภายในประเทศในเดือนมีนาคมมีจำนวน 3.5 ล้านคน **ลดลง** จากเดือนกุมภาพันธ์คิดเป็นร้อยละ 39.7 แต่เมื่อพิจารณาข้อมูลรายสัปดาห์จะพบว่าในช่วงสัปดาห์สัปดาห์แรกของเดือนเมษายน (5 - 11เมษายน) มีปริมาณผู้โดยสารภายในประเทศเพียง 33,102 คน **ลดลง** ถึงร้อยละ 63.5 เมื่อเทียบกับสัปดาห์ก่อนหน้า

ประเด็นสำคัญ (Highlights)

- สถานะสายการบิน จากข้อมูล ณ วันที่ 13 เมษายน พ.ศ.2563 สายการบินที่ยังคงทำการบินในเส้นทางบินภายในประเทศ มีเพียง 2 สายการบิน ได้แก่ สายการบินนกแอร์ และสายการบินไทยเวียดเจ็ต ส่วนในเส้นทางบินระหว่างประเทศ ไม่มีผู้ทำการบิน
- ปริมาณเที่ยวบินที่ขอจัดสรรเวลาการบินก่อนและหลังเกิดเหตุการณ์ COVID-19 พบว่า มีปริมาณเที่ยวบินที่ขอยกเลิกสะสม 130,971 เที่ยวบิน คิดเป็นร้อยละ 32.3 ของปริมาณเที่ยวบินที่ขอจัดสรรเวลาบินตามกำหนดการบินฤดูร้อน 2563
- ปริมาณการขนส่งสินค้าทางอากาศระหว่างประเทศเดือนมกราคม - มีนาคม 2563 มีปริมาณ **ลดลง** โดยในสัปดาห์แรกของเดือนเมษายน (5 - 11เมษายน) มีปริมาณการขนส่งสินค้าทางอากาศระหว่างประเทศจำนวน 12,977 ตัน เพิ่มขึ้นร้อยละ 4.9 จากสัปดาห์ที่ผ่านมา โดยเฉพาะท่าอากาศยานดอนเมืองมีปริมาณการขนส่งมากถึง 552 ตัน เพิ่มขึ้นมากถึง 2.57 เท่าจากสัปดาห์ก่อนหน้า ในขณะที่ท่าอากาศยานสุวรรณภูมิมีปริมาณการขนส่งสินค้าจำนวน 12,416 ตัน เพิ่มขึ้นร้อยละ 2.3 จากสัปดาห์ที่ผ่านมา
- ปริมาณการขนส่งสินค้าทางอากาศภายในประเทศเดือนมกราคม - มีนาคม 2563 มีปริมาณ **ลดลง** โดยในสัปดาห์แรกของเดือนเมษายน (5 - 11เมษายน) มีปริมาณการขนส่งสินค้าในภาพรวม 126 ตัน **ลดลง** ร้อยละ 49.2 จากสัปดาห์ที่ผ่านมา ยกเว้นท่าอากาศยานดอนเมืองที่มีปริมาณการขนส่งสินค้าทางอากาศถึง 51 ตัน เพิ่มขึ้น 1.14 เท่าจากสัปดาห์ที่ผ่านมา

จำนวนที่นั่งขายของสายการบิน (Seat Capacity) ปี 2020

แยกรายภูมิภาคที่ทำการบินเข้า/ออกประเทศไทย

Seat Capacity by Region								ESTIMATED
Region Name	Jan	Feb	MAR	Week 5 (29MAR-4APR)	Week 1 (5-11APR)	Weekly capacity growth(%)	Diff (Seat)	Week 2 (12-18APR)
Asia : North East Asia	5,012,775	3,199,773	1,628,895	164,133	64,936	-60.4%	(99,197)	55,433
Asia : South East Asia	2,714,346	2,465,588	1,686,946	69,791	58,460	-16.2%	(11,331)	23,784
Europe	1,022,631	956,102	879,669	56,664	13,324	-76.5%	(43,340)	2,826
Asia : Middle East	699,450	638,843	540,979	36,517	19,230	-47.3%	(17,287)	15,963
Asia : South Asia	816,515	728,985	400,119	13,915	7,514	-46.0%	(6,401)	5,394
Australia and Oceania	167,904	157,776	142,888	6,207	259	-95.8%	(5,948)	0
Africa	45,466	38,408	30,487	2,160	540	-75.0%	(1,620)	1,620
Asia : Central Asia	34,051	21,650	12,608	332	0	-100.0%	(332)	0
America	0	0	0	0	0	0.0%	0	0
Total	10,513,138	8,207,125	5,322,591	349,719	164,263	-53.0%	(185,456)	105,020

ที่มา: ฐานข้อมูล OAG วิเคราะห์ข้อมูลโดยกองเศรษฐกิจการบิน ฝ่ายส่งเสริมอุตสาหกรรมการบิน

จำนวนที่นั่งขายของสายการบิน (Seat Capacity) ปี 2020

แยกรายท่าอากาศยานที่ทำการบินเข้า/ออกประเทศไทย

Seat Capacity by Airport								ESTIMATED
Airport	Jan	Feb	MAR	Week 5 (29MAR-4APR)	Week 1 (5-11APR)	Weekly capacity growth(%)	Diff (Seat)	Week 2 (12-18APR)
Bangkok Suvarnabhumi	6,104,250	4,921,169	3,353,590	226,873	105,700	-53.4%	(121,173)	83,728
Bangkok Don Mueang	2,058,745	1,625,160	897,718	36,029	18,720	-48.0%	(17,309)	4,320
Phuket	1,398,072	992,777	678,825	53,148	19,056	-64.1%	(34,092)	10,912
Chiang Mai	436,753	291,276	129,130	13,299	7,326	-44.9%	(5,973)	3,006
Chiang Rai	39,166	19,012	8,613	537	382	-28.9%	(155)	382
Hat Yai	29,370	27,000	17,640	0	0	0.0%	0	0
U-Tapao	144,352	100,971	78,429	9,249	1,440	-84.4%	(7,809)	360
Ko Samui	72,024	56,042	36,112	544	0	-100.0%	(544)	512
Krabi	203,926	149,429	103,202	7,720	8,759	13.5%	1,039	1,080
Surat Thani	20,000	18,529	14,652	1,600	1,440	-10.0%	(160)	360
Hua Hin	6,480	5,760	4,680	720	1,440	100.0%	720	360
TOTAL	10,513,138	8,207,125	5,322,591	349719	164,263	-53.0%	(185,456)	105,020

ปริมาณผู้โดยสารระหว่างประเทศแยกรายท่าอากาศยาน ปี 2020

Airport	Jan-20	Feb-20	Mar-20	Week 5 (29 Mar - 4 Apr)	Week 1 (5 Apr - 11 Apr)	% change weekly passengers	Diff (pax)
Bangkok Don Mueang International Airport	1,588,710	866,350	252,950	634	9	-98.6%	(625)
Bangkok Suvarnabhumi International Airport	5,044,780	2,997,283	1,385,594	38,503	15,522	-59.7%	(22,981)
Chiang Mai	336,657	116,668	32,084	64	-	-100.0%	(64)
Chiang Rai	26,540	4,481	2,913	138	118	-14.5%	(20)
Hat Yai	20,488	14,132	6,046	-	111	-	111
Hua Hin	5,681	3,554	1,637	-	-	-	-
Ko Samui	51,349	33,386	N/A	N/A	N/A	N/A	N/A
Krabi	151,658	89,703	48,607	501	-	-100.0%	(501)
Phuket	1,241,008	706,334	400,110	9,018	2,070	-77.0%	(6,948)
Surat Thani	17,813	10,711	8,157	-	-	-	-
U-Tapao	123,021	85,378	N/A	N/A	N/A	N/A	N/A
Grand Total	8,607,705	4,927,980	2,138,098	48,858	17,830	-63.5%	(31,028)

ที่มา: ฐานข้อมูลสถิติการขนส่งทางอากาศ ทอท และ ทย.

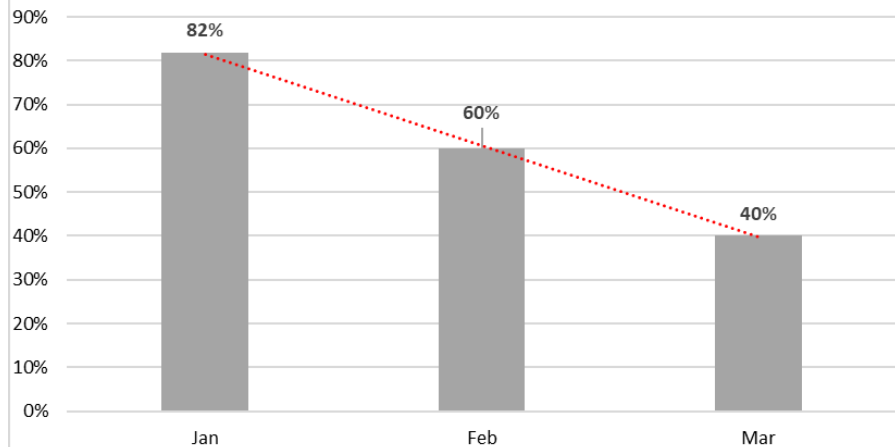
Airport	Jan-20	Feb-20	Mar-20	Week 5 (29 Mar - 4 Apr)	Week 1 (5 Apr - 11 Apr)	% change weekly	Diff (pax)
Bangkok Don Mueang International Airpo	2,021,402	1,787,851	1,110,020	30,224	10,277	-66.0%	(19,947)
Bangkok Suvarnabhumi International Airp	1,058,369	903,938	577,321	20,722	7,127	-65.6%	(13,595)
Buriram	32,958	28,813	18,456	468	2	-99.6%	(466)
Chiang Mai	745,918	601,980	338,307	7,407	2,419	-67.3%	(4,988)
Chiang Rai	245,213	211,398	118,281	3,036	1,293	-57.4%	(1,743)
Chumphon	15,755	14,454	10,233	237	-	-100.0%	(237)
Hat Yai	294,729	258,249	184,134	6,335	2,194	-65.4%	(4,141)
Hua Hin	43	34	-	-	-	0.0%	-
Khon Kaen	155,750	145,374	92,351	3,053	669	-78.1%	(2,384)
Ko Samui	184,774	163,777	N/A	N/A	N/A	N/A	N/A
Krabi	212,909	180,630	118,958	2,751	743	-73.0%	(2,008)
Lampang	22,279	18,602	11,170	363	95	-73.8%	(268)
Loei	25,580	21,506	15,266	402	-	-100.0%	(402)
Mae Hong Son	5,813	3,988	1,322	-	-	0.0%	-
Mae Sot	17,757	14,635	8,481	119	-	-100.0%	(119)
Nakhon Phanom	30,151	27,186	20,582	499	-	-100.0%	(499)
Nakhon Si Thammarat	123,669	115,776	82,412	2,916	804	-72.4%	(2,112)
Nan	33,016	30,932	21,306	568	-	-100.0%	(568)
Narathiwat	19,055	15,876	12,324	160	-	-100.0%	(160)
Phitsanulok	55,961	53,796	32,670	692	161	-76.7%	(531)
Phrae	5,827	4,128	2,056	71	-	-100.0%	(71)
Phuket	661,822	512,956	316,875	11,432	2,887	-74.7%	(8,545)
Ranong	18,032	17,243	14,748	299	-	-100.0%	(299)
Roi Et	31,364	27,494	22,570	910	-	-100.0%	(910)
Sakon Nakhon	34,011	30,660	24,517	1,022	571	-44.1%	(451)
Sukhothai	7,912	6,160	N/A	N/A	N/A	N/A	N/A
Surat Thani	152,167	142,175	90,904	2,254	849	-62.3%	(1,405)
Trang	59,119	61,334	39,427	1,138	531	-53.3%	(607)
Trat	12,600	10,630	N/A	N/A	N/A	N/A	N/A
Ubon Ratchathani	153,563	142,447	90,086	2,845	1,219	-57.2%	(1,626)
Udon Thani	223,900	195,621	128,278	4,429	1,261	-71.5%	(3,168)
U-Tapao	65,874	56,747	N/A	N/A	N/A	N/A	N/A
Grand Total	6,727,292	5,806,390	3,503,055	104,352	33,102	-68.3%	(71,250)

ปริมาณผู้โดยสาร
ภายในประเทศ
ปี 2020
แยกรายท่าอากาศยาน

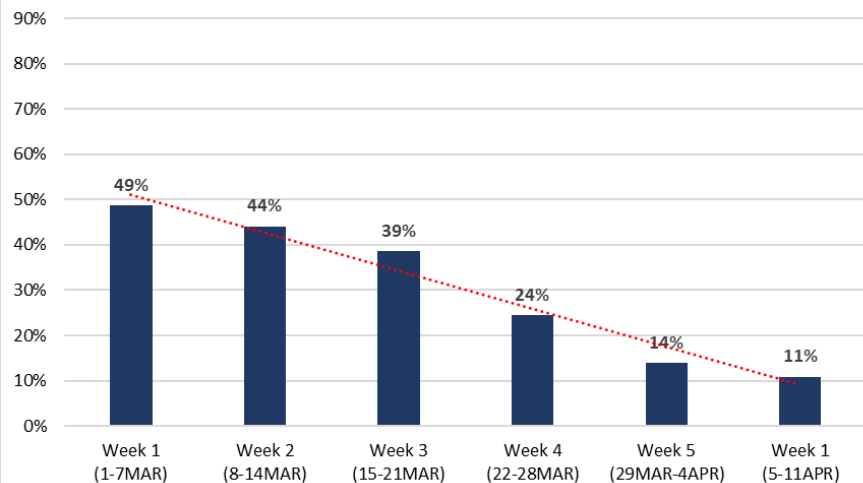
ที่มา: ฐานข้อมูลสถิติการขนส่งทางอากาศ ทอท. และ ทย.

อัตราร้อยละการบรรทุกของผู้โดยสารระหว่างประเทศ (Passenger Load Factor)

% Passenger Load Factor



% Passenger Load Factor



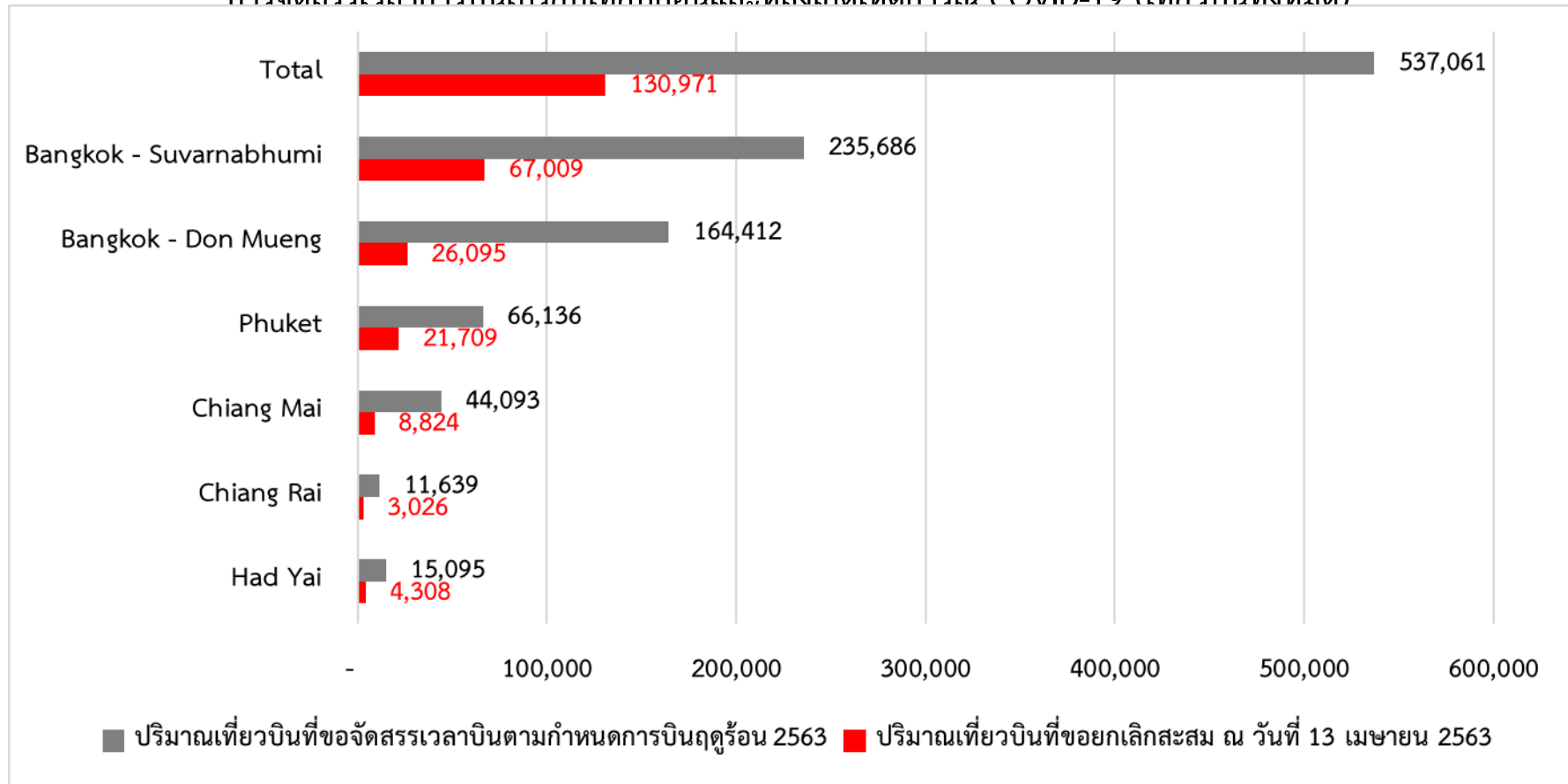
ที่มา; ฐานข้อมูลสถิติการขนส่งทางอากาศ ทอท และ ทย. และ ฐานข้อมูล OAG วิเคราะห์ข้อมูลโดยกองเศรษฐกิจการบิน ฝ่ายส่งเสริมอุตสาหกรรมการบิน

สายการบินที่ขอหยุดทำการบินเกินกว่า 15 วัน

ลำดับที่	สายการบินให้บริการเต็มรูปแบบ	ภายในประเทศ	ระหว่างประเทศ
1	บริษัท การบินไทย จำกัด (มหาชน)	หยุดทำการบินทุกเส้นทาง มี.ค. – พ.ค. 63	หยุดทำการบินทุกเส้นทาง ได้แก่ ทวีปเอเชีย : มี.ค. – พ.ค. 63 และทวีปยุโรป : เม.ย. – พ.ค. 63
2	บริษัท ไทยสมายส์แอร์เวย์ จำกัด	หยุดทำการบินทุกเส้นทาง เม.ย. 63	หยุดทำการบินทุกเส้นทาง มี.ค. - พ.ค. 63
3	บริษัท การบินกรุงเทพ จำกัด (มหาชน)	หยุดทำการบิน 7 เส้นทาง เม.ย. 63 และ 11 เส้นทาง เม.ย.-ต.ค. 63	หยุดทำการบินทุกเส้นทาง มี.ค. - ต.ค. 63
ลำดับที่	สายการบินต้นทุนต่ำ	ภายในประเทศ	ระหว่างประเทศ
1	บริษัท ไทย แอร์เอเชีย จำกัด	หยุดทำการบินทุกเส้นทาง เม.ย. 63	หยุดทำการบินทุกเส้นทาง มี.ค. - เม.ย. 63
2	บริษัท สายการบินนกแอร์ จำกัด (มหาชน)	หยุดทำการบิน 15 เส้นทาง มี.ค.-เม.ย. 63 ทำการบิน 11 เส้นทาง	หยุดทำการบินทุกเส้นทาง ก.พ. - ต.ค. 63
3	บริษัท ไทย ไล้อัน เมนทารี จำกัด	หยุดทำการบินทุกเส้นทาง มี.ค.-เม.ย. 63	หยุดทำการบินทุกเส้นทาง มี.ค.- มิ.ย. 63
4	บริษัท ไทย เวียดนามแอร์ จอยท์ สต็อค จำกัด	ทำการบิน 7 เส้นทาง	หยุดทำการบินทุกเส้นทาง มี.ค.- พ.ค. 63
5	บริษัท ไทย แอร์เอเชีย เอ็กซ์ จำกัด	-	หยุดทำการบินทุกเส้นทาง มี.ค.- มิ.ย. 63
6	บริษัท สายการบินนกสปีด จำกัด	-	หยุดทำการบินทุกเส้นทาง มี.ค.- เม.ย. 63

ที่มา; กองใบอนุญาตประกอบกิจการการบินพลเรือน ฝ่ายกำกับดูแลทางเศรษฐกิจ

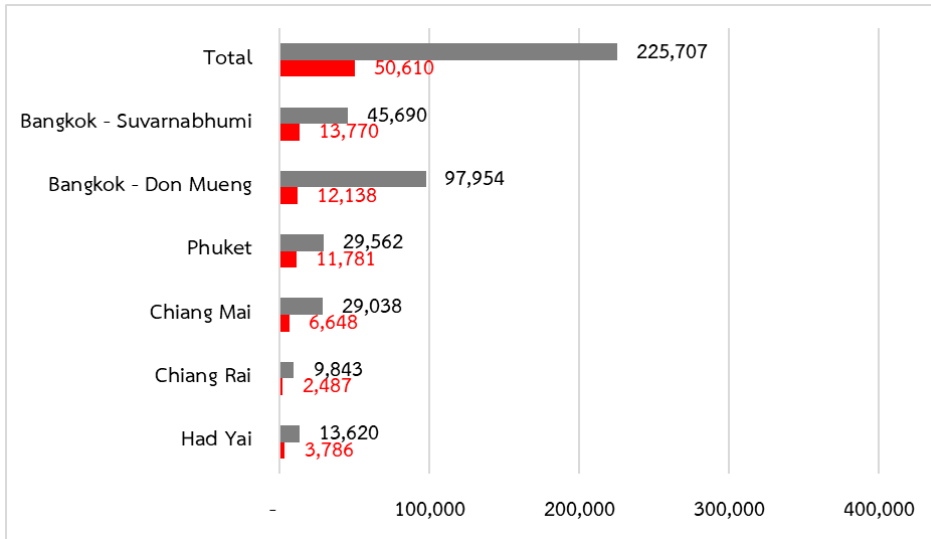
การจัดสรรเวลาการบินเตรียมเที่ยวบินก่อนและหลังเกิดเหตุการณ์ COVID-19 (เที่ยวบินทั้งหมด)



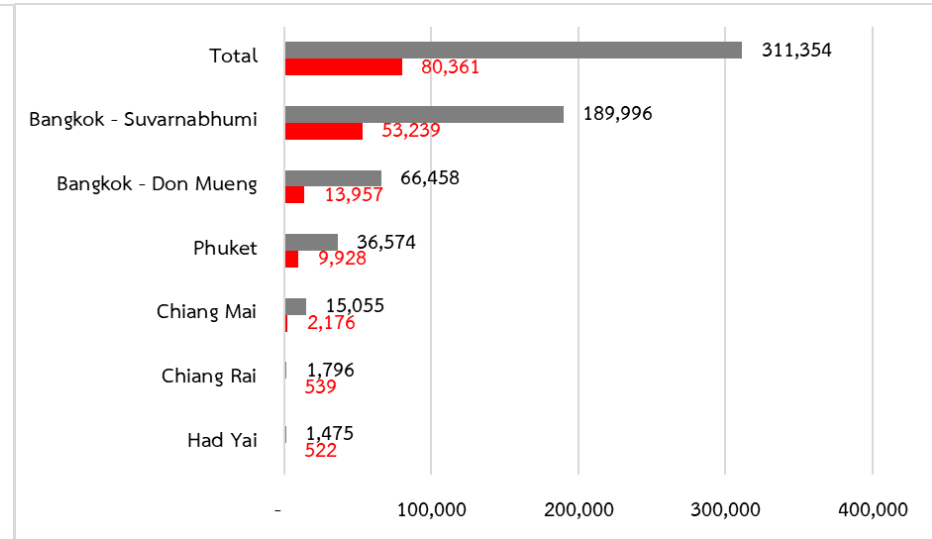
หมายเหตุ: เฉพาะสนามบินที่ กพท. ดำเนินการจัดสรรเวลาการบิน ที่มา: กองประสานจัดสรรเวลาการบิน ฝ่ายพิธีการบิน

การจัดสรรเวลาการบินเปรียบเทียบก่อนและหลังเกิดเหตุการณ์ COVID-19

เที่ยวบินภายในประเทศ



เที่ยวบินระหว่างประเทศ



หมายเหตุ: เฉพาะสนามบินที่ กพท. ดำเนินการจัดสรรเวลาการบิน ที่มา: กองประสานจัดสรรเวลาการบิน ฝ่ายพิธีการบิน

ปริมาณการขนส่งสินค้าระหว่างประเทศแยกรายท่าอากาศยาน ปี 2020

Airport	Jan-20	Feb-20	Mar-20	Week 5 (29 Mar - 4 Apr)	Week 1 (5 Apr - 11 Apr)	% change weekly cargo	Diff (pax)
Bangkok Don Mueang International Airport	2,435,347	2,465,918	1,800,728	215,246	552,980	156.9%	337,734
Bangkok Suvarnabhumi International Airport	104,841,119	104,303,056	96,394,682	12,133,503	12,416,662	2.3%	283,159
Chiang Mai	165,353	101,842	95,550	-	-	-	-
Hat Yai	12,889	986	-	-	-	-	-
Ko Samui	51,949	53,830	22,854	N/A	N/A	N/A	N/A
Phuket	4,305,916	2,297,487	2,076,396	21,869	8,312	-62.0%	(13,557)
Grand Total	111,812,573	109,223,119	100,390,210	12,370,618	12,977,954	4.9%	607,336

หน่วย : กิโลกรัม (KG)

ปริมาณการขนส่งสินค้าภายในประเทศปี 2020 แยกรายท่าอากาศยาน

Airport	Jan-20	Feb-20	Mar-20	Week 5 (29 Mar - 4 Apr)	Week 1 (5 Apr - 11 Apr)	% change weekly cargo	Diff (pax)
Bangkok Don Mueang International Airport	444,750	406,733	373,752	45,458	51,673	13.7%	6,215
Bangkok Suvarnabhumi International Airport	1,999,126	2,412,228	2,054,916	55,278	9,322	-83.1%	(45,956)
Chiang Mai	812,826	793,974	587,187	26,556	10,251	-61.4%	(16,305)
Chiang Rai	218,107	149,508	111,396	5,465	2,498	-54.3%	(2,967)
Hat Yai	634,239	637,988	500,685	51,830	32,960	-36.4%	(18,870)
Khon Kaen	49,829	44,361	38,591	3,583	938	-73.8%	(2,645)
Ko Samui	101,481	96,876	64,245	N/A	N/A	N/A	N/A
Krabi	107,229	91,766	70,715	7,688	1,460	-81.0%	(6,228)
Lampang	4,190	3,586	2,749	339	36	-89.4%	(303)
Loei	1,188	1,401	513	-	-	0.0%	-
Mae Sot	83	50	-	-	-	0.0%	-
Nakhon Phanom	-	-	134	-	-	0.0%	-
Nakhon Si Thammarat	47,587	39,786	63,330	10,657	3,795	-64.4%	(6,862)
Phitsanulok	18,137	12,873	9,371	410	67	-83.7%	(343)
Phuket	850,086	1,007,375	1,006,920	24,556	3,577	-85.4%	(20,979)
Sakon Nakhon	3,022	3,161	2,355	196	153	-21.9%	(43)
Sukhothai	3,941	3,597	3,254	N/A	N/A	N/A	N/A
Surat Thani	62,908	70,839	56,247	6,458	3,204	-50.4%	(3,254)
Trang	30,533	40,954	21,349	920	462	-49.8%	(458)
Trat	1,667	1,378	1,192	N/A	N/A	N/A	N/A
Ubon Ratchathani	37,133	33,844	29,909	2,162	1,678	-22.4%	(484)
Udon Thani	83,829	68,929	58,838	7,740	4,639	-40.1%	(3,101)
U-Tapao	-	-	-	N/A	N/A	N/A	N/A
Grand Total	5,511,891	5,921,207	5,057,648	249,296	126,713	-49.2%	(122,583)

ที่มา: ฐานข้อมูลสถิติการขนส่งทางอากาศ ทอท. และ ทย.

หน่วย : กิโลกรัม (KG)