



สำนักงานการบินพลเรือนแห่งประเทศไทย
The Civil Aviation Authority of Thailand

รายงานสถิติการขนส่งทางอากาศรายสัปดาห์ ในช่วงสถานการณ์การแพร่ระบาดของไวรัส COVID-19

ฝ่ายส่งเสริมอุตสาหกรรมการบิน
Version 05052020

ประเด็นสำคัญ (Highlights)

- ปริมาณผู้โดยสารระหว่างประเทศ ในเดือนเมษายนมีจำนวน 44,240 คน **ลดลง**จากเดือนมีนาคมที่มีปริมาณผู้โดยสารจำนวน 2,210,941 คน ลดลงคิดเป็นร้อยละ 98.0 โดยเป็นการเดินทางเฉพาะเที่ยวบินพิเศษเพื่อรับคนไทยกลับประเทศและเที่ยวบินที่เข้ามารับชาวต่างชาติกลับประเทศ
- ปริมาณผู้โดยสารภายในประเทศในเดือนเมษายนมีจำนวน 113,463 คน **ลดลง**จากเดือนมีนาคมที่มีปริมาณผู้โดยสารจำนวน 3,665,846 คน ลดลงคิดเป็นร้อยละ 96.9 แต่อย่างไรก็ตามในสัปดาห์นี้มีจำนวนผู้โดยสารเพิ่มขึ้นเป็น 42,332 คน เพิ่มขึ้นคิดเป็นร้อยละ 128.9 จากสัปดาห์ที่ผ่านมาเนื่องสายการบินเริ่มกลับมาทำการบินภายในประเทศตั้งแต่วันที่ 1 พฤษภาคม 2563
- สถานะสายการบิน จากข้อมูล ณ วันที่ 6 พฤษภาคม พ.ศ.2563 สายการบินส่วนใหญ่เริ่มทำการบินในเส้นทางบินประจำภายในประเทศ ได้แก่ **สายการบินนกแอร์ สายการบินไทยแอร์เอเชีย สายการบินไทยไลอ้อนแอร์ และสายการบินไทยเวียดเจ็ท** ส่วนในเส้นทางบินประจำระหว่างประเทศ ไม่มีผู้ทำการบิน

ประเด็นสำคัญ (Highlights)

- ปริมาณเที่ยวบินที่ขอจัดสรรเวลาการบินก่อนและหลังเกิดเหตุการณ์ COVID-19 พบว่า มีปริมาณเที่ยวบินที่ขอยกเลิกสะสม ณ วันที่ 5 พฤษภาคม 2563 จำนวน 185,139 เที่ยวบิน คิดเป็นร้อยละ 34.5 ของปริมาณเที่ยวบินที่ขอจัดสรรเวลาบินตามกำหนดการบินฤดูร้อน 2563
- ปริมาณการขนส่งสินค้าทางอากาศระหว่างประเทศในเดือนเมษายนมีจำนวน 54,170 ตัน ลดลง ร้อยละ 46.0 จากเดือนที่ผ่านมา โดยท่าอากาศยานสุวรรณภูมิเป็นท่าอากาศยานหลักในการขนส่งสินค้าระหว่างประเทศมีปริมาณการขนส่งสินค้าจำนวน 52,470 ตัน ลดลง ร้อยละ 45.6 จากเดือนที่ผ่านมา
- ปริมาณการขนส่งสินค้าทางอากาศภายในประเทศในเดือนเมษายนมีปริมาณการขนส่งสินค้าในภาพรวม 480 ตัน ลดลง ร้อยละ 90.5 จากเดือนที่ผ่านมา โดยท่าอากาศยานดอนเมืองเป็นท่าอากาศยานที่มีการขนส่งสินค้าภายในประเทศมากที่สุด 189 ตัน ลดลง จากเดือนที่ผ่านมา ร้อยละ 49.3

ปริมาณผู้โดยสารระหว่างประเทศแยกรายท่าอากาศยาน ปี 2020

Airport	International							
	Jan-20	Feb-20	Mar-20	Apr-20	Week 3 (19-25 Apr)	Week 4 (26 Apr - 2 May)	% change weekly passenger	Diff (pax)
Bangkok Don Mueang International Airport	1,588,710	866,350	252,950	1,342	760	598	-21.3%	(162)
Bangkok Suvarnabhumi International Airport	5,044,780	2,997,283	1,385,594	38,697	6,633	5,995	-9.6%	(638)
Chiang Mai	336,657	116,668	32,084	-	-	-	-	-
Chiang Rai	26,540	4,481	2,913	489	122	129	5.7%	7
Hat Yai	20,488	14,132	6,046	111	-	-	-	-
Hua Hin	5,681	3,554	1,637	-	-	-	-	-
Ko Samui	51,349	33,386	15,525	N/A	N/A	N/A	N/A	N/A
Krabi	151,658	89,703	48,607	44	-	-	-	-
Phuket	1,241,008	706,334	400,110	3,557	195	508	160.5%	313
Surat Thani	17,813	10,711	8,157	-	-	-	-	-
U-Tapao	123,021	85,378	57,318	N/A	N/A	N/A	N/A	N/A
Grand Total	8,607,705	4,927,980	2,210,941	44,240	7,710	7,230	-6.2%	(480)

ที่มา : ฐานข้อมูลสถิติการขนส่งทางอากาศ ทอท และ ทย.

Airport	Domestic							
	Jan-20	Feb-20	Mar-20	Apr-20	Week 3 (19-25 Apr)	Week 4 (26 Apr - 2 May)	% change weekly passenger	Diff (pax)
Bangkok Don Mueang International Airport	2,021,402	1,787,851	1,110,020	36,781	7,535	17,413	131.1%	9,878
Bangkok Suvarnabhumi International Airport	1,058,369	903,938	577,321	20,762	1,519	3,419	125.1%	1,900
Buriram	32,958	28,813	18,456	12	3	186	6100.0%	183
Chiang Mai	745,918	601,980	338,307	9,635	1,908	4,492	135.4%	2,584
Chiang Rai	245,213	211,398	118,281	4,495	826	2,101	154.4%	1,275
Chumphon	15,755	14,454	10,233	-	-	-	-	-
Hat Yai	294,729	258,249	184,134	8,978	1,910	3,651	91.2%	1,741
Hua Hin	43	34	-	-	-	-	-	-
Khon Kaen	155,750	145,374	92,351	2,217	376	1,005	167.3%	629
Ko Samui	184,774	163,777	111,318	N/A	N/A	N/A	N/A	N/A
Krabi	212,909	180,630	118,958	1,806	11	388	3427.3%	377
Lampang	22,279	18,600	11,164	274	-	167	new	167
Loei	25,580	21,506	15,266	-	-	-	-	-
Mae Hong Son	5,813	3,988	1,322	-	-	-	-	-
Mae Sot	17,757	14,635	8,481	-	-	109	new	109
Nakhon Phanom	30,151	27,186	20,582	-	-	313	new	313
Nakhon Si Thammarat	123,669	115,776	82,412	6,901	1,764	3,042	72.4%	1,278
Nan	33,016	30,932	21,306	-	-	-	-	-
Narathiwat	19,055	15,876	12,324	-	-	-	-	-
Phitsanulok	55,961	53,796	32,670	401	-	190	new	190
Phrae	5,827	4,128	2,056	-	-	-	-	-
Phuket	661,822	513,089	316,875	6,393	26	-	-100.0%	(26)
Ranong	18,032	17,243	14,748	-	-	-	-	-
Roi Et	31,364	27,494	22,570	-	-	303	new	303
Sakon Nakhon	34,011	30,660	24,517	1,518	221	323	46.2%	102
Sukhothai	7,912	6,160	3,607	N/A	N/A	N/A	N/A	N/A
Surat Thani	152,167	142,175	90,904	3,507	784	1,531	95.3%	747
Trang	59,119	61,334	39,427	1,192	178	279	56.7%	101
Trat	12,600	10,630	7,323	N/A	N/A	N/A	N/A	N/A
Ubon Ratchathani	153,563	142,447	90,086	4,019	715	1,662	132.4%	947
Udon Thani	223,900	195,621	128,278	4,572	719	1,758	144.5%	1,039
U-Tapao	65,874	56,747	40,549	N/A	N/A	N/A	N/A	N/A
Grand Total	6,727,292	5,806,521	3,665,846	113,463	18,495	42,332	128.9%	23,837

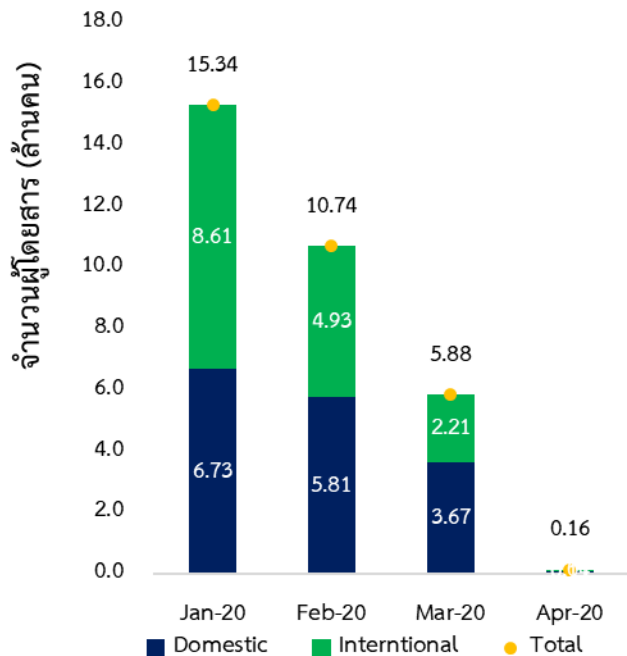
ปริมาณผู้โดยสาร
ภายในประเทศ
ปี 2020

แยกรายท่าอากาศยาน

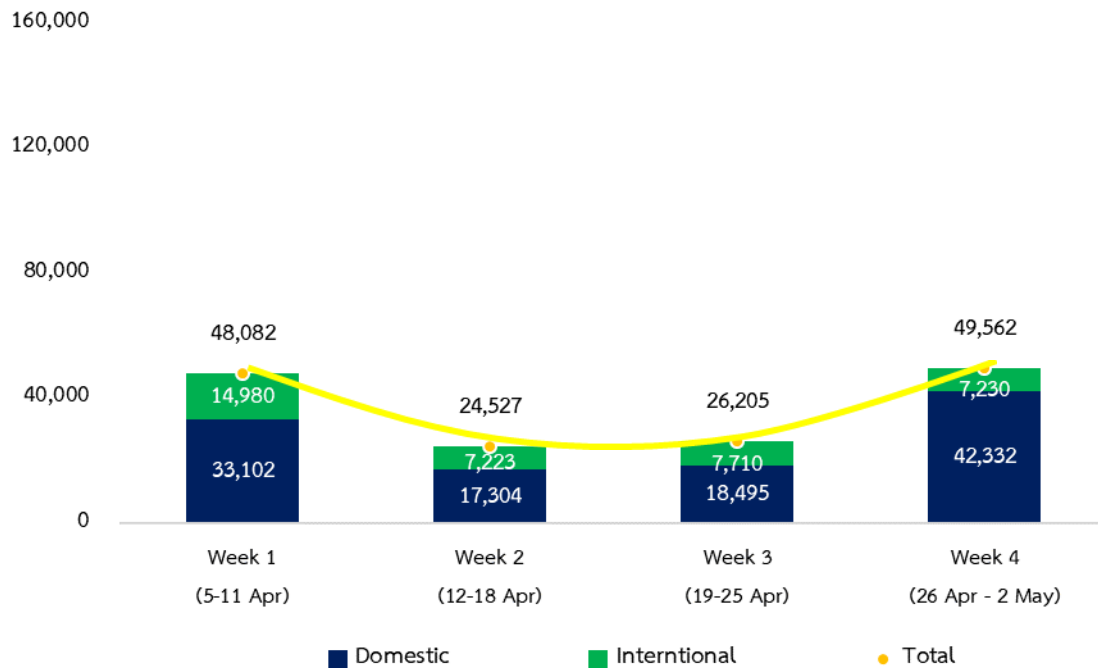
ที่มา : ฐานข้อมูลสถิติการขนส่งทางอากาศ ทอท. และ ทย.

ปริมาณการขนส่งผู้โดยสารทางอากาศในภาพรวม

จำนวนผู้โดยสาร (รายเดือน)



จำนวนผู้โดยสาร (รายสัปดาห์)

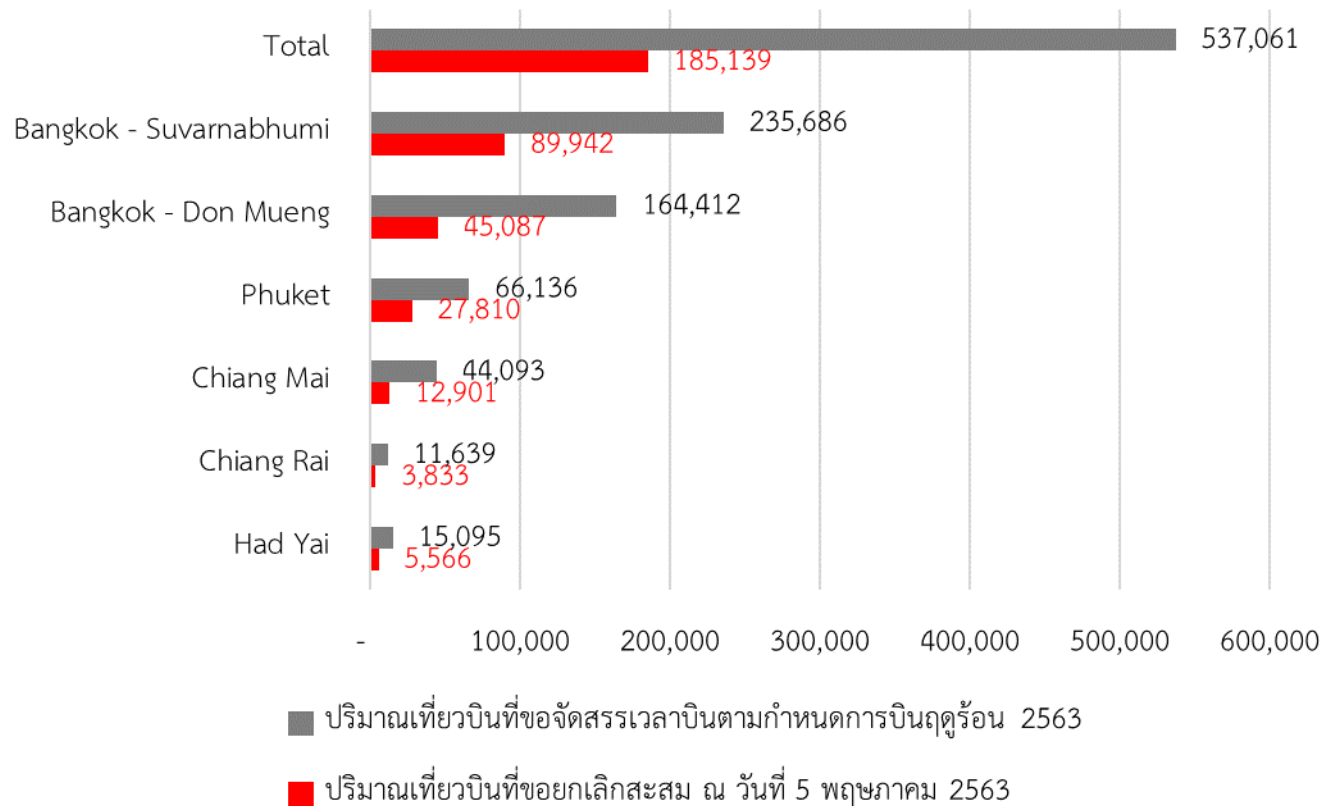


ที่มา : ฐานข้อมูลสถิติการขนส่งทางอากาศ ทอท และ ทย.

สายการบินที่ขอหยุดทำการบินเกินกว่า 15 วัน

ลำดับที่	สายการบินให้บริการเต็มรูปแบบ	ภายในประเทศ	ระหว่างประเทศ
1	บริษัท การบินไทย จำกัด (มหาชน)	หยุดทำการบินทุกเส้นทาง มี.ค. - พ.ค. 63	หยุดทำการบินทุกเส้นทาง ได้แก่ ทวีปเอเชีย : มี.ค. - พ.ค. 63 และทวีปยุโรป : เม.ย. - พ.ค. 63
2	บริษัท ไทยสมายล์แอร์เวย์ จำกัด	หยุดทำการบินทุกเส้นทาง เม.ย. - พ.ค. 63	หยุดทำการบินทุกเส้นทาง มี.ค. - พ.ค. 63
3	บริษัท การบินกรุงเทพ จำกัด (มหาชน)	หยุดทำการบินทุกเส้นทาง ยกเว้นกรุงเทพฯ-สมุย เริ่มทำการบิน 15 พ.ค. 63	หยุดทำการบินทุกเส้นทาง มี.ค. - ต.ค. 63
ลำดับที่	สายการบินต้นทุนต่ำ	ภายในประเทศ	ระหว่างประเทศ
1	บริษัท ไทย แอร์เอเชีย จำกัด	ทำการบิน 14 เส้นทาง จาก 36 เส้นทาง	หยุดทำการบินทุกเส้นทาง มี.ค. - พ.ค. 63
2	บริษัท สายการบินนกแอร์ จำกัด (มหาชน)	ทำการบิน 14 เส้นทาง จาก 30 เส้นทาง	หยุดทำการบินทุกเส้นทาง ก.พ. - ต.ค. 63
3	บริษัท ไทย ไล้อัน เมนทารี จำกัด	ทำการบิน 5 เส้นทาง จาก 14 เส้นทาง	หยุดทำการบินทุกเส้นทาง มี.ค. - มิ.ย. 63
4	บริษัท ไทย เวียดเจ็ท แอร์ จอยท์ สต็อค จำกัด	ทำการบิน 2 เส้นทาง จาก 7 เส้นทาง	หยุดทำการบินทุกเส้นทาง พ.ค. 63
5	บริษัท ไทย แอร์เอเชีย เอ็กซ์ จำกัด	-	หยุดทำการบินเส้นทางไปญี่ปุ่น/เกาหลี มี.ค. - ก.ค. 63 เส้นทางไปจีน มี.ค. - มิ.ย. 63
6	บริษัท สายการบินนกสกี๊ต จำกัด	-	หยุดทำการบินทุกเส้นทาง มี.ค. - พ.ค. 63

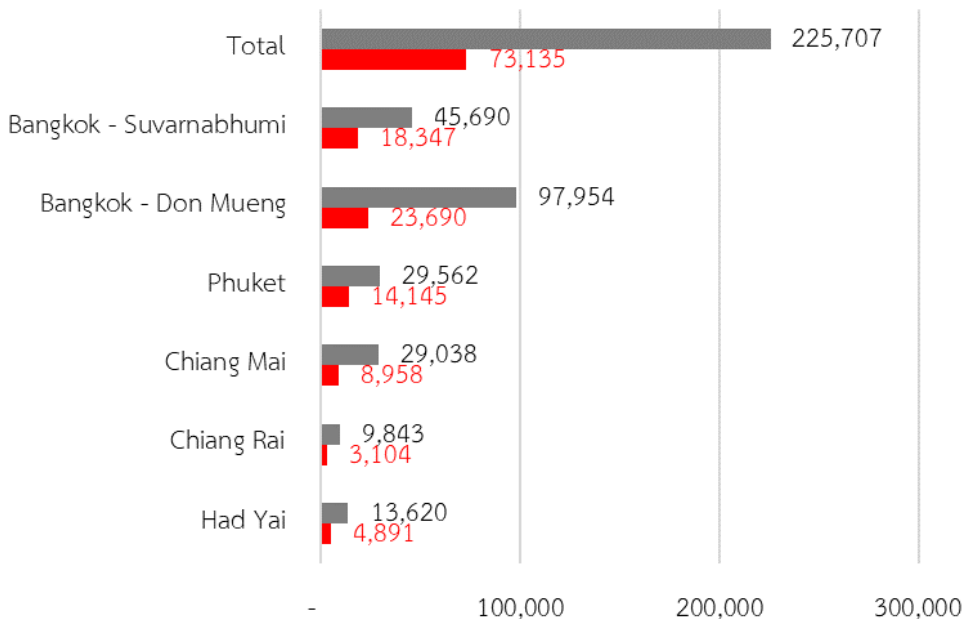
การจัดสรรเวลาการบินเปรียบเทียบก่อนและหลังเกิดเหตุการณ์ COVID-19 (เที่ยวบินทั้งหมด)



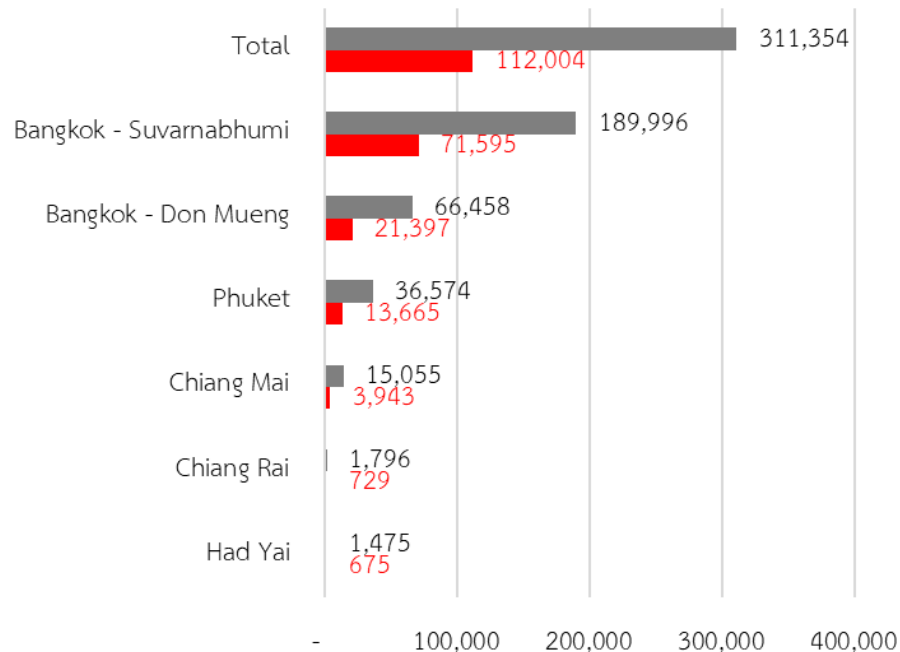
หมายเหตุ: เฉพาะสนามบินที่ กพท. ดำเนินการจัดสรรเวลาการบิน ที่มา: กองประสานจัดสรรเวลาการบิน ฝ่ายพิธีการบิน

การจัดสรรเวลาการบินเปรียบเทียบก่อนและหลังเกิดเหตุการณ์ COVID-19

เที่ยวบินภายในประเทศ



เที่ยวบินระหว่างประเทศ



หมายเหตุ: เฉพาะสนามบินที่ กพท. ดำเนินการจัดสรรเวลาการบิน ที่มา: กองประสานจัดสรรเวลาการบิน ฝ่ายพิธีการบิน

ปริมาณการขนส่งสินค้าระหว่างประเทศปี 2020 แยกรายท่าอากาศยาน

Airport	International							
	Jan-20	Feb-20	Mar-20	Apr-20	Week 3 (19-25 Apr)	Week 4 (26 Apr - 2 May)	% change weekly Freight&Mail	Diff (Freight&Mail)
Bangkok Don Mueang International Airport	2,435,347	2,465,918	1,800,728	1,687,745	376,695	265,661	-29.5%	(111,034)
Bangkok Suvarnabhumi International Airport	104,841,119	104,303,056	96,394,682	52,470,409	12,306,945	11,615,822	-5.6%	(691,123)
Chiang Mai	165,353	101,842	95,550	-	-	-	-	-
Hat Yai	12,889	986	-	-	-	-	-	-
Ko Samui	51,949	53,830	22,854	-	N/A	N/A	N/A	N/A
Phuket	4,305,916	2,297,487	2,076,396	12,440	-	-	-	-
Surat Thani	-	-	139	-	-	-	-	-
Grand Total	111,812,573	109,223,119	100,390,349	54,170,594	12,683,640	11,881,483	-6.3%	(802,157)

หน่วย : กิโลกรัม (KG)

ปริมาณการขนส่งสินค้าภายในประเทศปี 2020 แยกรายท่าอากาศยาน

Airport	Domestic							
	Jan-20	Feb-20	Mar-20	Apr-20	Week 3 (19-25 Apr)	Week 4 (26 Apr - 2 May)	% change weekly Freight&Mail	Diff (Freight&Mail)
Bangkok Don Mueang International Airport	444,750	406,733	373,752	189,425	38,015	59,163	55.6%	21,148
Bangkok Suvarnabhumi International Airport	1,999,126	2,412,228	2,054,916	35,668	-	-	-	-
Chiang Mai	812,826	793,974	587,187	29,715	2,609	5,091	95.1%	2,482
Chiang Rai	218,107	149,508	111,396	4,533	188	438	133.0%	250
Hat Yai	634,239	637,988	500,685	137,682	29,982	43,334	44.5%	13,352
Khon Kaen	49,829	44,361	38,591	3,478	57	78	36.8%	21
Ko Samui	101,481	96,876	64,245	N/A	N/A	N/A	N/A	N/A
Krabi	107,229	91,766	70,715	4,932	-	-	-	-
Lampang	4,190	3,586	2,749	369	-	-	-	-
Loei	1,188	1,401	513	-	-	-	-	-
Mae Sot	83	50	-	-	-	-	-	-
Nakhon Phanom	-	-	134	-	-	-	-	-
Nakhon Si Thammarat	47,587	39,786	63,330	23,727	4,720	5,547	17.5%	827
Phitsanulok	18,137	12,873	9,371	240	-	20	new	20
Phuket	850,086	1,007,375	1,006,920	10,909	-	-	-	-
Sakon Nakhon	3,022	3,161	2,355	357	16	25	56.3%	9
Sukhothai	3,941	3,597	3,254	N/A	N/A	N/A	N/A	N/A
Surat Thani	62,908	70,839	56,247	14,303	3,068	3,290	7.2%	222
Trang	30,533	40,954	21,349	1,097	186	123	-33.9%	(63)
Trat	1,667	1,378	1,192	N/A	N/A	N/A	N/A	N/A
Ubon Ratchathani	37,133	33,844	29,909	7,309	2,512	1,475	-41.3%	(1,037)
Udon Thani	83,829	68,929	58,838	16,569	1,946	2,473	27.1%	527
Grand Total	5,511,891	5,921,207	5,057,648	480,313	83,299	121,057	45.3%	37,758