



สำนักงานการบินพลเรือนแห่งประเทศไทย
The Civil Aviation Authority of Thailand

รายงานสถิติการขนส่งทางอากาศรายสัปดาห์ ในช่วงสถานการณ์การแพร่ระบาดของไวรัส COVID-19

ฝ่ายส่งเสริมอุตสาหกรรมการบิน
Version 25052020

ประเด็นสำคัญ (Highlights)

- ปริมาณผู้โดยสารระหว่างประเทศในสัปดาห์ที่สามของเดือนพฤษภาคม (17-23 พฤษภาคม) มีจำนวน 9,393 คน เพิ่มขึ้น คิดเป็นร้อยละ 15.8 จากสัปดาห์ที่ผ่านมา โดยเป็นผู้โดยสารในเที่ยวบินพิเศษเพื่อนำคนไทยกลับเข้าประเทศและเที่ยวบินที่เข้ามารับชาวต่างชาติกลับประเทศ
- ปริมาณผู้โดยสารภายในประเทศของสัปดาห์ที่สามของเดือนพฤษภาคม มีจำนวน 98,725 คน เพิ่มขึ้น คิดเป็นร้อยละ 12.3 จากสัปดาห์ที่ผ่านมา สอดคล้องกับจำนวนเที่ยวบินที่เพิ่มขึ้นของเส้นทางบินภายในประเทศ
- จำนวนเที่ยวบินภายในประเทศในสัปดาห์ที่สามของเดือนพฤษภาคม มีจำนวน 1,159 เที่ยวบิน เพิ่มขึ้น คิดเป็นร้อยละ 7.3 จากสัปดาห์ที่ผ่านมา
- ข้อมูล ณ วันที่ 25 พฤษภาคม 2563 พบว่ามีสายการบินที่ทำการบินในเส้นทางบินแบบประจำมีกำหนดภายในประเทศ 4 สายการบิน ได้แก่ สายการบินนกแอร์ สายการบินไทยแอร์เอเชีย สายการบินไทยไลอ้อนแอร์ และสายการบินไทยเวียดเจ็ต ส่วนในเส้นทางบินระหว่างประเทศไม่มีผู้ทำการบิน

ประเด็นสำคัญ (Highlights)

- ปริมาณเที่ยวบินที่ขอจัดสรรเวลาการบินก่อนและหลังเกิดเหตุการณ์ COVID-19 พบว่า มีจำนวนเที่ยวบินที่ขอยกเลิกสะสม ณ วันที่ 25 พฤษภาคม 2563 จำนวนทั้งสิ้น 537,062 เที่ยวบิน คิดเป็นร้อยละ 42.2 ของปริมาณเที่ยวบินที่ขอจัดสรรเวลาบินตามกำหนดการบินฤดูร้อน 2563
- ปริมาณการขนส่งสินค้าทางอากาศระหว่างประเทศในสัปดาห์ที่สามของเดือนพฤษภาคม มีปริมาณ 13,072 ตัน เพิ่มขึ้น คิดเป็นร้อยละ 1.3 จากสัปดาห์ที่ผ่านมา โดยใช้ท่าอากาศยานสุวรรณภูมิเป็นท่าอากาศยานหลักในการขนส่งสินค้าระหว่างประเทศ
- ปริมาณการขนส่งสินค้าทางอากาศภายในประเทศของสัปดาห์ที่สามของเดือนพฤษภาคมนี้ มีปริมาณการขนส่งสินค้าในภาพรวม 158 ตัน ซึ่งมีปริมาณ เพิ่มขึ้น ร้อยละ 13.5 จากสัปดาห์ที่ผ่านมา

ปริมาณผู้โดยสารระหว่างประเทศแยกรายท่าอากาศยาน ปี 2020

Airport	International							
	Jan-20	Feb-20	Mar-20	Apr-20	Week 2 (10 May - 16 May)	Week 3 (17 May - 23 May)	% change weekly pax	Diff (pax)
Bangkok Don Mueang International Airport	1,588,710	866,350	252,950	1,342	945	1,104	16.8%	159
Bangkok Suvarnabhumi International Airport	5,044,780	2,997,283	1,385,594	38,697	6,910	7,907	14.4%	997
Chiang Mai	336,657	116,668	32,084	-	134	-	-100.0%	(134)
Chiang Rai	26,540	4,481	2,913	489	119	132	10.9%	13
Hat Yai	20,488	14,132	6,046	111	-	-	-	-
Hua Hin	5,681	3,554	1,637	-	-	-	-	-
Ko Samui	51,349	33,386	15,525	N/A	N/A	N/A	N/A	N/A
Krabi	151,658	89,703	48,607	44	-	-	-	-
Phuket	1,241,008	706,334	400,110	3,557	-	250	new	250
Surat Thani	17,813	10,711	8,157	-	-	-	-	-
U-Tapao	123,021	85,378	57,318	N/A	N/A	N/A	N/A	N/A
Grand Total	8,607,705	4,927,980	2,210,941	44,240	8,108	9,393	15.8%	1,285

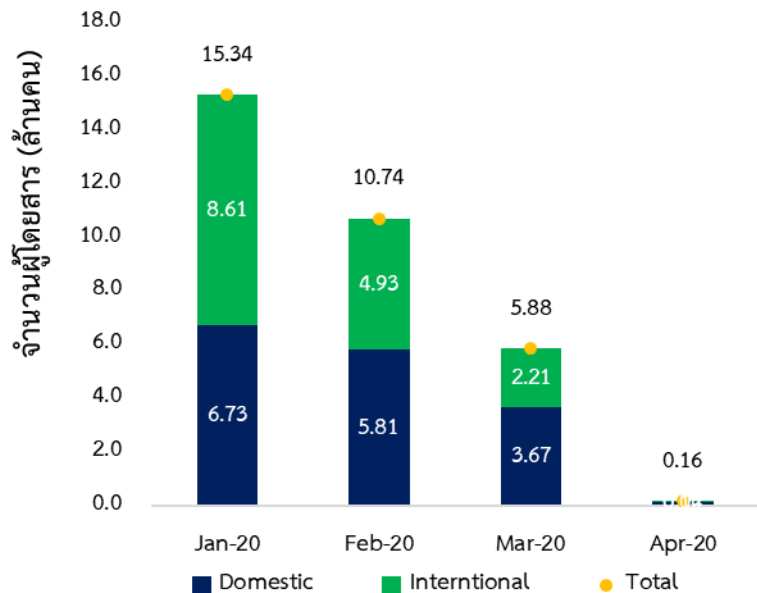
ปริมาณผู้โดยสารภายในประเทศปี 2020 แยกรายท่าอากาศยาน

Airport	Domestic							
	Jan-20	Feb-20	Mar-20	Apr-20	Week 2 (10 May - 16 May)	Week 3 (17 May - 23 May)	% change weekly pax	Diff (Pax)
Bangkok Don Mueang International Airport	2,021,402	1,787,851	1,110,020	36,781	40,505	43,927	8.4%	3,422
Bangkok Suvarnabhumi International Airport	1,058,369	903,938	577,321	20,762	3,385	5,876	73.6%	2,491
Buriram	32,958	28,813	18,456	12	208	204	-1.9%	(4)
Chiang Mai	745,918	601,980	338,307	9,635	8,382	9,472	13.0%	1,090
Chiang Rai	245,213	211,398	118,281	4,495	3,797	4,469	17.7%	672
Chumphon	15,755	14,454	10,233	-	-	-	-	-
Hat Yai	294,729	258,249	184,134	8,978	6,969	8,062	15.7%	1,093
Hua Hin	43	34	-	-	-	-	-	-
Khon Kaen	155,750	145,374	92,351	2,217	2,191	2,278	4.0%	87
Ko Samui	184,774	163,777	111,318	3,069	N/A	N/A	N/A	N/A
Krabi	212,909	180,630	118,958	1,806	-	16	new	16
Lampang	22,279	18,600	11,164	274	378	394	4.2%	16
Loei	25,580	21,506	15,266	-	-	-	-	-
Mae Hong Son	5,813	3,988	1,322	-	-	-	-	-
Mae Sot	17,757	14,635	8,481	-	392	385	-1.8%	(7)
Nakhon Phanom	30,151	27,186	20,582	-	986	1,018	3.2%	32
Nakhon Si Thammarat	123,669	115,776	82,412	6,901	5,894	6,341	7.6%	447
Nan	33,016	30,932	21,306	-	-	-	-	-
Narathiwat	19,055	15,876	12,324	-	-	-	-	-
Phitsanulok	55,961	53,796	32,670	401	634	667	5.2%	33
Phrae	5,827	4,128	2,056	-	-	-	-	-
Phuket	661,822	513,089	316,875	6,393	-	7	new	7
Ranong	18,032	17,243	14,748	-	-	-	-	-
Roi Et	31,364	27,494	22,570	-	1,133	1,145	1.1%	12
Sakon Nakhon	34,011	30,660	24,517	1,518	747	783	4.8%	36
Sukhothai	7,912	6,160	3,607	118	N/A	N/A	N/A	N/A
Surat Thani	152,167	142,175	90,904	3,507	3,204	3,439	7.3%	235
Trang	59,119	61,334	39,427	1,192	788	1,040	32.0%	252
Trat	12,600	10,630	7,323	49	N/A	N/A	N/A	N/A
Ubon Ratchathani	153,563	142,447	90,086	4,019	4,220	4,434	5.1%	214
Udon Thani	223,900	195,621	128,278	4,572	4,069	4,768	17.2%	699
U-Tapao	65,874	56,747	40,549	537	N/A	N/A	N/A	N/A
Grand Total	6,727,292	5,806,521	3,665,846	117,236	87,882	98,725	12.3%	10,843

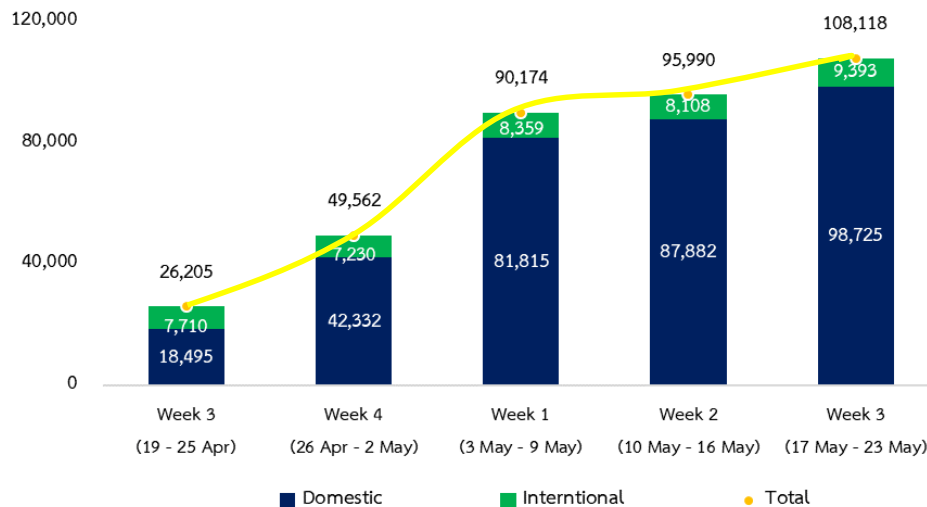
ที่มา : ฐานข้อมูลสถิติ
การขนส่งทางอากาศ
ทอท. และ ทย.

ปริมาณการขนส่งผู้โดยสารทางอากาศในภาพรวม

จำนวนผู้โดยสาร (รายเดือน)



จำนวนผู้โดยสาร (รายสัปดาห์)



ที่มา : ฐานข้อมูลสถิติการขนส่งทางอากาศ ทอท และ ทย.

จำนวนเที่ยวบินระหว่างประเทศปี 2020 แยกรายท่าอากาศยาน

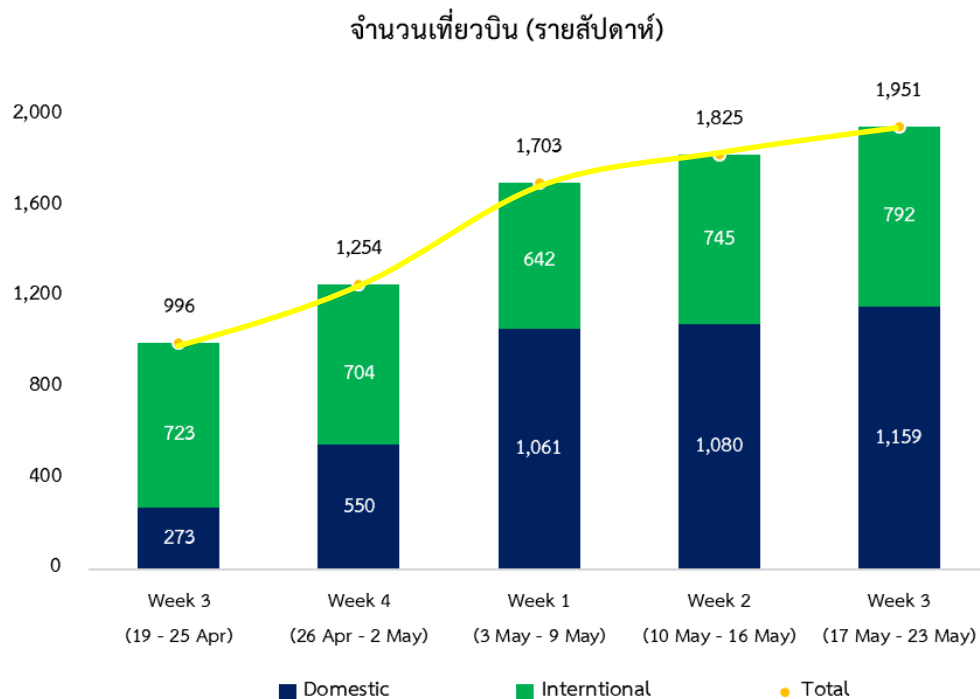
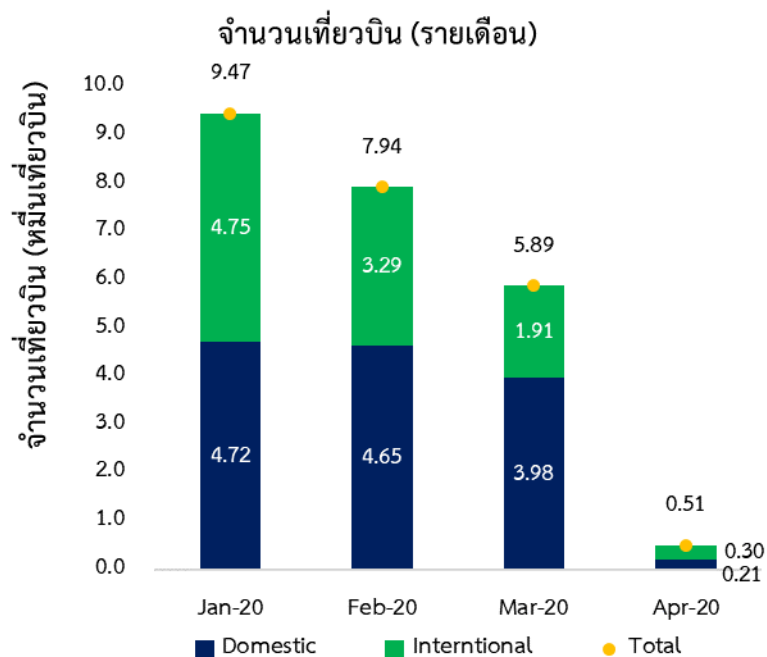
Airport	International							
	Jan-20	Feb-20	Mar-20	Apr-20	Week 2 (10 May - 16 May)	Week 3 (17 May - 23 May)	% change weekly flight movement	Diff (flight movement)
Bangkok Don Mueang International Airport	9,396	6,783	3,051	156	29	34	17.2%	5
Bangkok Suvarnabhumi International Airport	26,307	19,018	11,921	2,711	712	752	5.6%	40
Chiang Mai	2,463	1,327	568	-	2	-	-100.0%	(2)
Chiang Rai	230	74	37	8	2	2	0.0%	-
Hat Yai	163	154	83	1	-	-	-	-
Hua Hin	43	37	26	-	-	-	-	-
Ko Samui	573	465	259	-	N/A	N/A	N/A	N/A
Krabi	962	656	410	2	-	-	-	-
Phuket	6,568	3,933	2,381	46	-	4	new	4
Surat Thani	88	49	40	-	-	-	-	-
U-Tapao	720	421	349	45	N/A	N/A	N/A	N/A
Grand Total	47,513	32,917	19,125	2,969	745	792	6.3%	47

จำนวนเที่ยวบินภายในประเทศปี 2020 แยกรายท่าอากาศยาน

Airport	Domestic							
	Jan-20	Feb-20	Mar-20	Apr-20	Week 2 (10 May - 16 May)	Week 3 (17 May - 23 May)	% change weekly flight movement	Diff (flight movement)
Bangkok Don Mueang International Airport	13,648	13,644	11,300	621	505	517	2.4%	12
Bangkok Suvarnabhumi International Airport	7,374	7,313	6,650	397	54	82	51.9%	28
Buriram	433	387	278	18	8	10	25.0%	2
Chiang Mai	4,718	4,574	3,801	157	104	110	5.8%	6
Chiang Rai	1,560	1,531	1,251	68	42	46	9.5%	4
Chumphon	162	150	156	-	-	-	-	-
Hat Yai	1,861	1,775	1,722	101	77	74	-3.9%	(3)
Hua Hin	31	19	-	-	-	-	-	-
Khon Kaen	1,122	1,168	1,044	28	28	28	0.0%	-
Ko Samui	2,076	1,928	1,591	105	N/A	N/A	N/A	N/A
Krabi	1,315	1,266	1,151	49	-	6	new	6
Lampang	430	393	316	12	12	8	-33.3%	(4)
Loei	248	228	184	-	-	-	-	-
Mae Hong Son	116	86	40	-	-	-	-	-
Mae Sot	248	230	190	-	8	8	0.0%	-
Nakhon Phanom	186	174	204	-	14	14	0.0%	-
Nakhon Si Thammarat	740	754	668	62	58	58	0.0%	-
Nan	210	208	238	-	-	-	-	-
Narathiwat	124	116	116	-	-	-	-	-
Phitsanulok	464	486	368	18	16	22	37.5%	6
Phrae	118	86	62	-	-	-	-	-
Phuket	4,105	4,072	3,508	109	-	2	new	2
Ranong	186	178	224	-	-	-	-	-
Roi Et	210	200	216	-	14	18	28.6%	4
Sakon Nakhon	248	232	258	34	14	14	0.0%	-
Sukhothai	200	178	153	12	N/A	N/A	N/A	N/A
Surat Thani	964	956	840	64	30	30	0.0%	-
Trang	370	434	348	30	10	14	40.0%	4
Trat	253	238	209	8	N/A	N/A	N/A	N/A
Ubon Ratchathani	1,046	1,076	827	64	44	44	0.0%	-
Udon Thani	1,619	1,622	1,289	74	42	54	28.6%	12
U-Tapao	798	751	626	94	N/A	N/A	N/A	N/A
Grand Total	47,183	46,453	39,828	2,125	1,080	1,159	7.3%	79

ที่มา : ฐานข้อมูลสถิติการขนส่งทางอากาศ ทอท. และ ทย.

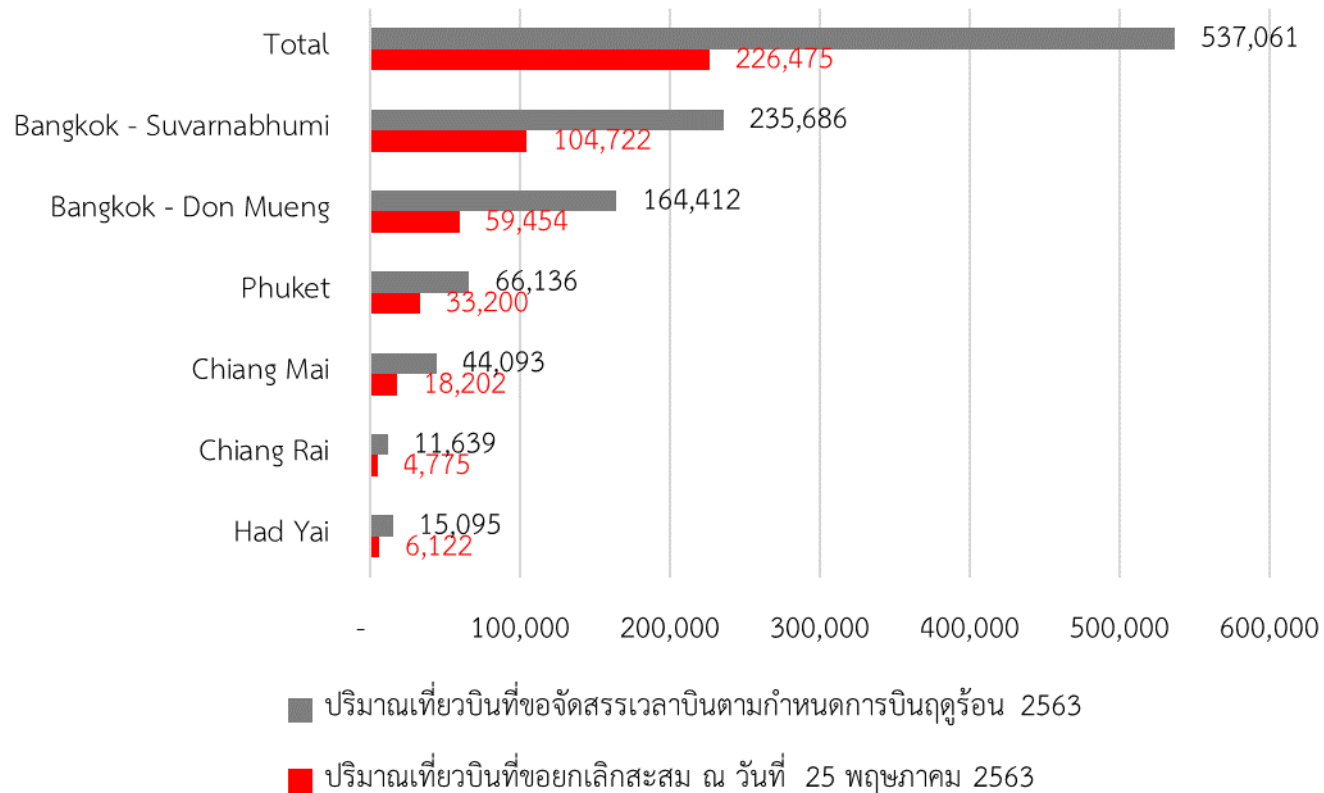
จำนวนเที่ยวบินในภาพรวม



สายการบินที่ขอหยุดทำการบินเกินกว่า 15 วัน

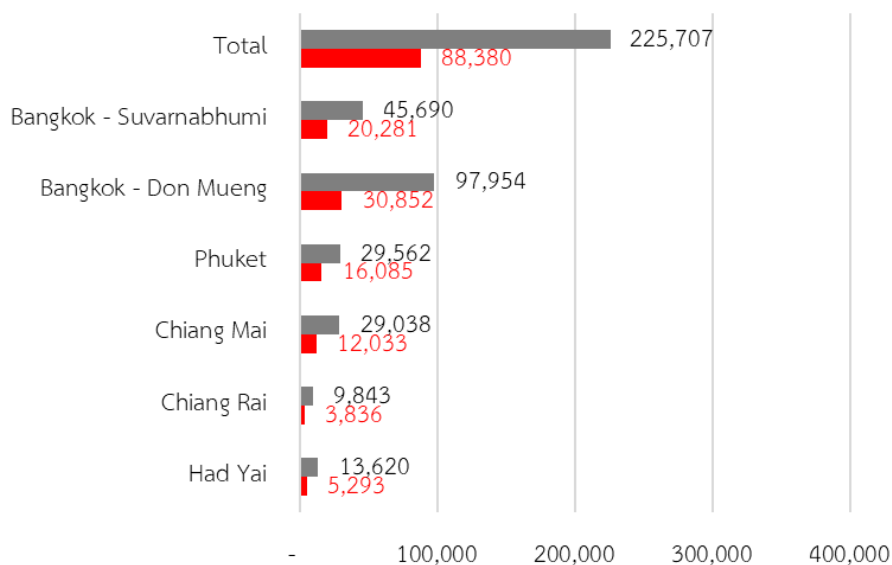
ลำดับที่	สายการบินให้บริการเต็มรูปแบบ	ภายในประเทศ	ระหว่างประเทศ
1	บริษัท การบินไทย จำกัด (มหาชน)	หยุดทำการบินทุกเส้นทาง มี.ค. - มิ.ย. 63	หยุดทำการบินทุกเส้นทาง ได้แก่ ทวีปเอเชีย : มี.ค. - มิ.ย. 63 และทวีปยุโรป : เม.ย. - มิ.ย. 63
2	บริษัท ไทยสมายล์แอร์เวย์ จำกัด	หยุดทำการบินทุกเส้นทาง เม.ย. - พ.ค. 63	หยุดทำการบินทุกเส้นทาง มี.ค. - ก.ค. 63
3	บริษัท การบินกรุงเทพ จำกัด (มหาชน)	หยุดทำการบินทุกเส้นทาง ยกเว้นกรุงเทพฯ-สมุย เริ่มทำการบิน 15 พ.ค. 63	หยุดทำการบินทุกเส้นทาง มี.ค. - ต.ค. 63
ลำดับที่	สายการบินต้นทุนต่ำ	ภายในประเทศ	ระหว่างประเทศ
1	บริษัท ไทย แอร์เอเชีย จำกัด	ทำการบิน 11 เส้นทาง จาก 36 เส้นทาง	หยุดทำการบินทุกเส้นทาง มี.ค. - มิ.ย. 63
2	บริษัท สายการบินนกแอร์ จำกัด (มหาชน)	ทำการบิน 16 เส้นทาง จาก 30 เส้นทาง	หยุดทำการบินทุกเส้นทาง ก.พ. - ต.ค. 63
3	บริษัท ไทย ไลอออน เมนทารี จำกัด	ทำการบิน 5 เส้นทาง จาก 14 เส้นทาง	หยุดทำการบินทุกเส้นทาง มี.ค. - มิ.ย. 63
4	บริษัท ไทย เวียดนามแอร์ แอร์ จอยท์ สต็อค จำกัด	ทำการบิน 2 เส้นทาง จาก 7 เส้นทาง	หยุดทำการบินทุกเส้นทาง พ.ค. 63
5	บริษัท ไทย แอร์เอเชีย เอ็กซ์ จำกัด	-	หยุดทำการบินเส้นทางไปญี่ปุ่น/เกาหลี มี.ค. - ก.ค. 63 เส้นทางไปจีน มี.ค. - มิ.ย. 63
6	บริษัท สายการบินนกสกี๊ด จำกัด	-	หยุดทำการบินทุกเส้นทาง มี.ค. - มิ.ย. 63

การจัดสรรเวลาการบินเปรียบเทียบก่อนและหลังเกิดเหตุการณ์ COVID-19 (เที่ยวบินทั้งหมด)

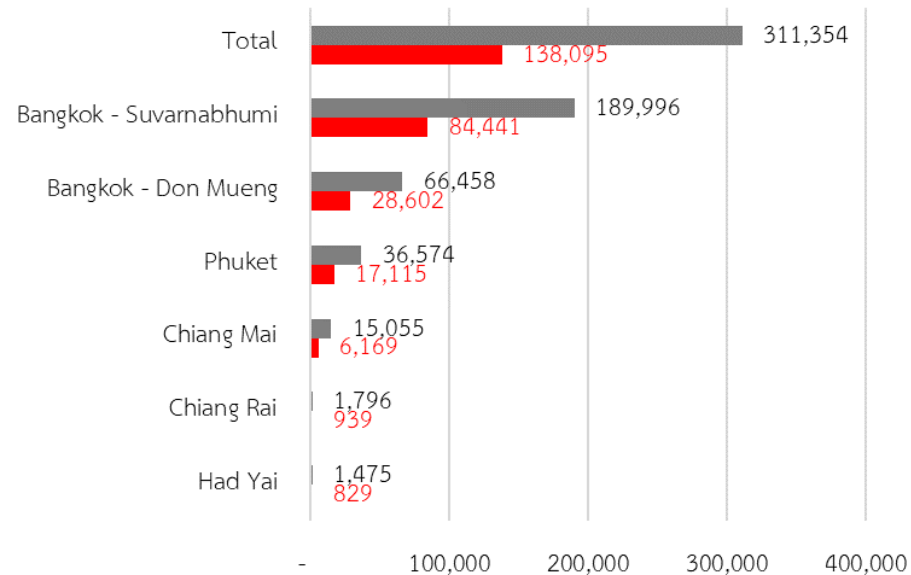


การจัดสรรเวลาการบินเปรียบเทียบก่อนและหลังเกิดเหตุการณ์ COVID-19

เที่ยวบินภายในประเทศ



เที่ยวบินระหว่างประเทศ



หมายเหตุ: เฉพาะสนามบินที่ กพท. ดำเนินการจัดสรรเวลาการบิน ที่มา: กองประสานจัดสรรเวลาการบิน ฝ่ายพิธีการบิน

ปริมาณการขนส่งสินค้าระหว่างประเทศปี 2020 แยกรายท่าอากาศยาน

Airport	International							
	Jan-20	Feb-20	Mar-20	Apr-20	Week 2 (10 May - 16 May)	Week 3 (17 May - 23 May)	% change weekly Freight&Mail	Diff (Freight & Mail)
Bangkok Don Mueang International Airport	2,435,347	2,465,918	1,800,728	1,687,745	169,935	127,942	-24.7%	(41,993)
Bangkok Suvarnabhumi International Airport	104,841,119	104,303,056	96,394,682	52,470,409	12,740,738	12,944,687	1.6%	203,949
Chiang Mai	165,353	101,842	95,550	-	-	-	-	-
Hat Yai	12,889	986	-	-	-	-	-	-
Ko Samui	51,949	53,830	22,854	-	N/A	N/A	N/A	N/A
Phuket	4,305,916	2,297,487	2,076,396	12,440	-	-	-	-
Surat Thani	-	-	139	-	-	-	-	-
Grand Total	111,812,573	109,223,119	100,390,349	54,170,594	12,910,673	13,072,629	1.3%	161,956

หน่วย : กิโลกรัม (KG)

ปริมาณการขนส่งสินค้าภายในประเทศปี 2020 แยกรายท่าอากาศยาน

Airport	Domestic							
	Jan-20	Feb-20	Mar-20	Apr-20	Week 2 (10 May - 16 May)	Week 3 (17 May - 23 May)	% change weekly Freight & Mail	Diff (Freight & Mail)
Bangkok Don Mueang International Airport	444,750	406,733	373,752	189,425	56,113	67,580	20.4%	11,467
Bangkok Suvarnabhumi International Airport	1,999,126	2,412,228	2,054,916	35,668	199	1,211	508.5%	1,012
Chiang Mai	812,826	793,974	587,187	29,715	9,409	12,559	33.5%	3,150
Chiang Rai	218,107	149,508	111,396	4,533	6,833	4,795	-29.8%	(2,038)
Hat Yai	634,239	637,988	500,685	137,682	42,568	46,062	8.2%	3,494
Khon Kaen	49,829	44,361	38,591	3,478	1,430	1,330	-7.0%	(100)
Ko Samui	101,481	96,876	64,245	N/A	N/A	N/A	N/A	N/A
Krabi	107,229	91,766	70,715	4,932	-	-	-	-
Lampang	4,190	3,586	2,749	369	-	-	-	-
Loei	1,188	1,401	513	-	-	-	-	-
Mae Sot	83	50	-	-	-	-	-	-
Nakhon Phanom	-	-	134	-	-	-	-	-
Nakhon Si Thammarat	47,587	39,786	63,330	23,727	7,646	6,445	-15.7%	(1,201)
Phitsanulok	18,137	12,873	9,371	240	279	570	104.3%	291
Phuket	850,086	1,007,375	1,006,920	10,909	-	-	-	-
Sakon Nakhon	3,022	3,161	2,355	357	86	427	396.5%	341
Sukhothai	3,941	3,597	3,254	N/A	N/A	N/A	N/A	N/A
Surat Thani	62,908	70,839	56,247	14,303	6,994	7,750	10.8%	756
Trang	30,533	40,954	21,349	1,097	-	-	-	-
Trat	1,667	1,378	1,192	N/A	N/A	N/A	N/A	N/A
Ubon Ratchathani	37,133	33,844	29,909	7,309	1,332	2,725	104.6%	1,393
Udon Thani	83,829	68,929	58,838	16,569	6,537	6,817	4.3%	280
Grand Total	5,511,891	5,921,207	5,057,648	480,313	139,426	158,271	13.5%	18,845

หน่วย : กิโลกรัม (KG)