



สำนักงานการบินพลเรือนแห่งประเทศไทย  
The Civil Aviation Authority of Thailand

# รายงานสถิติการขนส่งทางอากาศรายสัปดาห์ ในช่วงสถานการณ์การแพร่ระบาดของไวรัส COVID-19

ฝ่ายส่งเสริมอุตสาหกรรมการบิน  
*Version 18052020*

# ประเด็นสำคัญ (Highlights)

- ปริมาณผู้โดยสารระหว่างประเทศในสัปดาห์ที่สองของเดือนพฤษภาคม (10-16 พฤษภาคม) มีจำนวน 8,108 คน **ลดลง** คิดเป็นร้อยละ 3 จากสัปดาห์ที่ผ่านมา โดยเป็นผู้โดยสารในเที่ยวบินพิเศษเพื่อนำคนไทยกลับเข้าประเทศและเที่ยวบินที่เข้ามารับชาวต่างชาติกลับประเทศ
- ปริมาณผู้โดยสารภายในประเทศของสัปดาห์ที่สองของเดือนพฤษภาคม มีจำนวน 88,422 คน **เพิ่มขึ้น** คิดเป็นร้อยละ 8.1 จากสัปดาห์ที่ผ่านมา เนื่องจากการกลับมาให้บริการเส้นทางบินภายในประเทศ จากข้อมูล ณ วันที่ 18 พฤษภาคม 2563 พบว่ามีสายการบินที่ทำการบินในเส้นทางบินแบบประจำมีกำหนดภายในประเทศ 4 สายการบิน ได้แก่ **สายการบินนกแอร์ สายการบินไทยแอร์เอเชีย สายการบินไทยไลอ้อนแอร์ และสายการบินไทยเวียดเจ็ต** ส่วนในเส้นทางบินระหว่างประเทศไม่มีผู้ทำการบิน

# ประเด็นสำคัญ (Highlights)

- ปริมาณเที่ยวบินที่ขอจัดสรรเวลาการบินก่อนและหลังเกิดเหตุการณ์ COVID-19 พบว่า มีจำนวนเที่ยวบินที่ขอยกเลิกสะสม ณ วันที่ 18 พฤษภาคม 2563 จำนวนทั้งสิ้น 202,875 เที่ยวบิน คิดเป็นร้อยละ 37.8 ของปริมาณเที่ยวบินที่ขอจัดสรรเวลาบินตามกำหนดการบินฤดูร้อน 2563
- ปริมาณการขนส่งสินค้าทางอากาศระหว่างประเทศในสัปดาห์ที่สองของเดือนพฤษภาคม มีปริมาณ 12,910 ตัน เพิ่มขึ้น คิดเป็นร้อยละ 20.5 จากสัปดาห์ที่ผ่านมา โดยใช้ท่าอากาศยานสุวรรณภูมิเป็นท่าอากาศยานหลักในการขนส่งสินค้าระหว่างประเทศ
- ปริมาณการขนส่งสินค้าทางอากาศภายในประเทศของสัปดาห์ที่สองของเดือนพฤษภาคมนี้ มีปริมาณการขนส่งสินค้าในภาพรวม 139 ตัน ซึ่งมีปริมาณ เพิ่มขึ้น ร้อยละ 9.7 จากสัปดาห์ที่ผ่านมา

# ปริมาณผู้โดยสารระหว่างประเทศแยกรายท่าอากาศยาน ปี 2020

Airport	International							
	ม.ค.-20	ก.พ.-20	มี.ค.-20	เม.ย.-20	Week 1 (3 May - 9 May)	Week 2 (10 May - 16 May)	% change weekly pax	Diff (pax)
Bangkok Don Mueang International Airport	1,588,710	866,350	252,950	1,342	542	945	74.4%	403
Bangkok Suvarnabhumi International Airport	5,044,780	2,997,283	1,385,594	38,697	7,542	6,910	-8.4%	(632)
Chiang Mai	336,657	116,668	32,084	-	134	134	0.0%	-
Chiang Rai	26,540	4,481	2,913	489	141	119	-15.6%	(22)
Hat Yai	20,488	14,132	6,046	111	-	-	-	-
Hua Hin	5,681	3,554	1,637	-	-	-	-	-
Ko Samui	51,349	33,386	15,525	N/A	N/A	N/A	N/A	N/A
Krabi	151,658	89,703	48,607	44	-	-	-	-
Phuket	1,241,008	706,334	400,110	3,557	-	-	-	-
Surat Thani	17,813	10,711	8,157	-	-	-	-	-
U-Tapao	123,021	85,378	57,318	N/A	N/A	N/A	N/A	N/A
<b>Grand Total</b>	<b>8,607,705</b>	<b>4,927,980</b>	<b>2,210,941</b>	<b>44,240</b>	<b>8,359</b>	<b>8,108</b>	<b>-3.0%</b>	<b>(251)</b>

ปริมาณผู้โดยสาร  
ภายในประเทศ  
ปี 2020

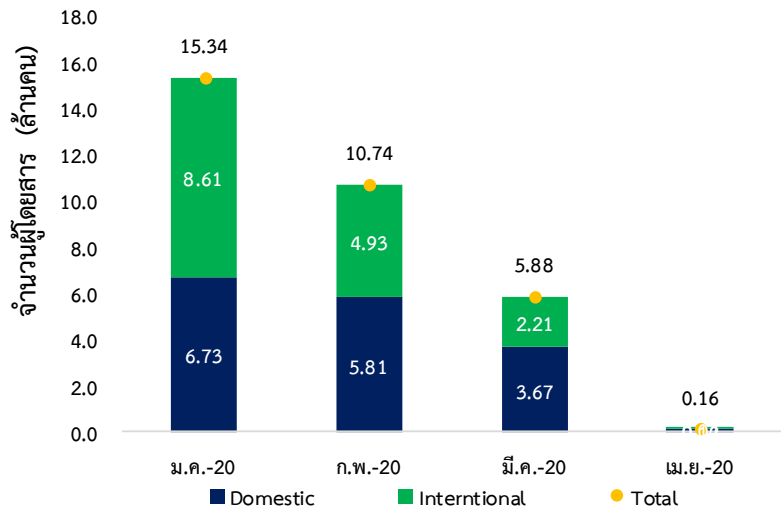
แยกรายท่าอากาศยาน

Airport	Domestic							
	ม.ค.-20	ก.พ.-20	มี.ค.-20	เม.ย.-20	Week 1 (3 May - 9 May)	Week 2 (10 May - 16 May)	% change weekly pax	Diff (Pax)
Bangkok Don Mueang International Airport	2,021,402	1,787,851	1,110,020	36,781	37,359	40,505	8.4%	3,146
Bangkok Suvarnabhumi International Airport	1,058,369	903,938	577,321	20,762	3,159	3,385	7.2%	226
Buriram	32,958	28,813	18,456	12	319	208	-34.8%	(111)
Chiang Mai	745,918	601,980	338,307	9,635	7,695	8,382	8.9%	687
Chiang Rai	245,213	211,398	118,281	4,495	3,793	3,797	0.1%	4
Chumphon	15,755	14,454	10,233	-	-	-	-	-
Hat Yai	294,729	258,249	184,134	8,978	7,430	6,969	-6.2%	(461)
Hua Hin	43	34	-	-	-	-	-	-
Khon Kaen	155,750	145,374	92,351	2,217	2,083	2,191	5.2%	108
Ko Samui	184,774	163,777	111,318	3,069	N/A	N/A	N/A	N/A
Krabi	212,909	180,630	118,958	1,806	7	-	-100.0%	(7)
Lampang	22,279	18,600	11,164	274	370	378	2.2%	8
Loei	25,580	21,506	15,266	-	-	-	-	-
Mae Hong Son	5,813	3,988	1,322	-	-	-	-	-
Mae Sot	17,757	14,635	8,481	-	281	932	231.7%	651
Nakhon Phanom	30,151	27,186	20,582	-	968	986	1.9%	18
Nakhon Si Thammarat	123,669	115,776	82,412	6,901	5,480	5,894	7.6%	414
Nan	33,016	30,932	21,306	-	-	-	-	-
Narathiwat	19,055	15,876	12,324	-	-	-	-	-
Phitsanulok	55,961	53,796	32,670	401	384	634	65.1%	250
Phrae	5,827	4,128	2,056	-	-	-	-	-
Phuket	661,822	513,089	316,875	6,393	-	-	-	-
Ranong	18,032	17,243	14,748	-	-	-	-	-
Roi Et	31,364	27,494	22,570	-	975	1,133	16.2%	158
Sakon Nakhon	34,011	30,660	24,517	1,518	768	747	-2.7%	(21)
Sukhothai	7,912	6,160	3,607	118	N/A	N/A	N/A	N/A
Surat Thani	152,167	142,175	90,904	3,507	2,795	3,204	14.6%	409
Trang	59,119	61,334	39,427	1,192	680	788	15.9%	108
Trat	12,600	10,630	7,323	49	N/A	N/A	N/A	N/A
Ubon Ratchathani	153,563	142,447	90,086	4,019	3,406	4,220	23.9%	814
Udon Thani	223,900	195,621	128,278	4,572	3,863	4,069	5.3%	206
U-Tapao	65,874	56,747	40,549	537	N/A	N/A	N/A	N/A
<b>Grand Total</b>	<b>6,727,292</b>	<b>5,806,521</b>	<b>3,665,846</b>	<b>117,236</b>	<b>81,815</b>	<b>88,422</b>	<b>8.1%</b>	<b>6,607</b>

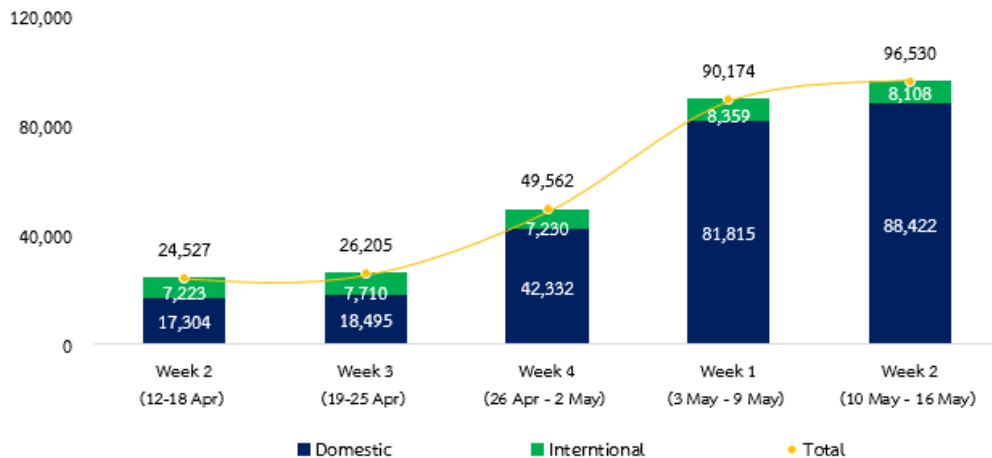
ที่มา : ฐานข้อมูลสถิติการขนส่งทางอากาศ ทอท. และ ทย.

# ปริมาณการขนส่งผู้โดยสารทางอากาศในภาพรวม

จำนวนผู้โดยสาร (รายเดือน)



จำนวนผู้โดยสาร (รายสัปดาห์)

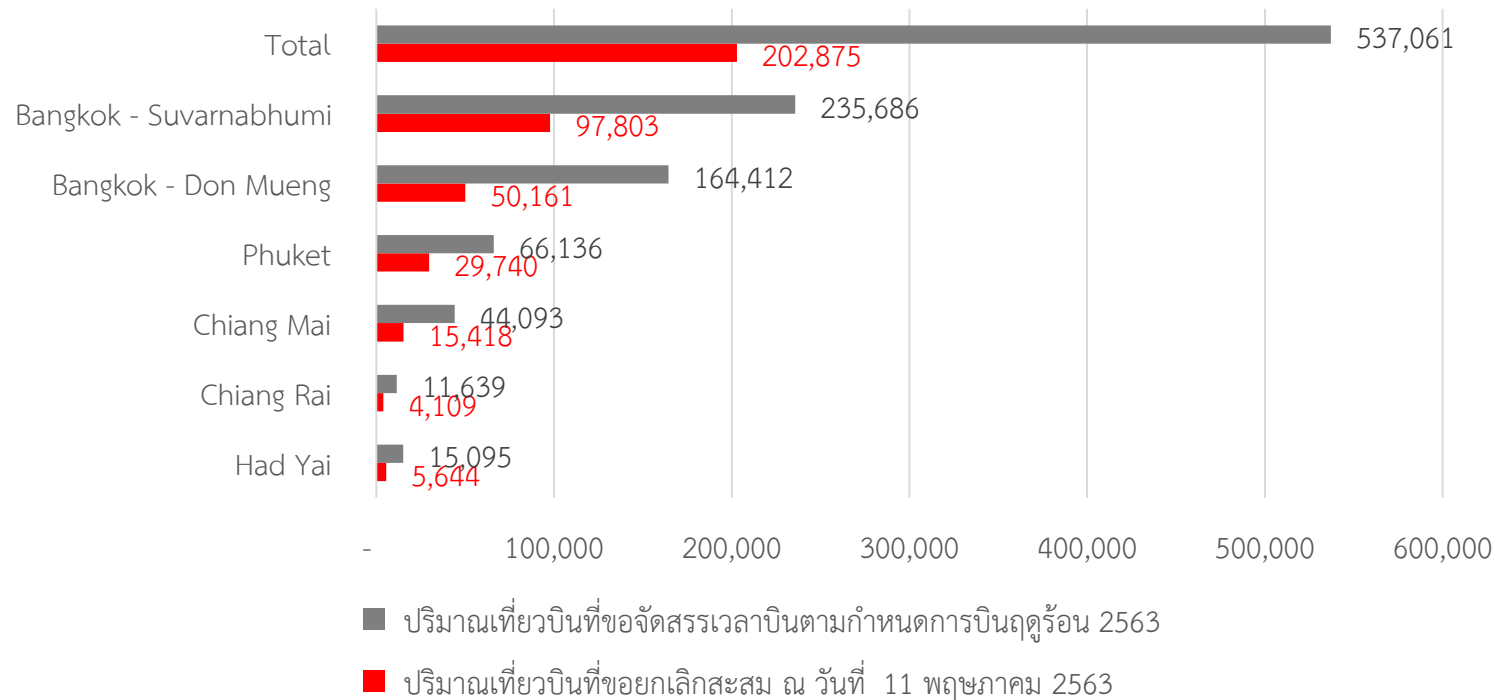


ที่มา : ฐานข้อมูลสถิติการขนส่งทางอากาศ ทอท และ ทย.

# สายการบินที่ขอหยุดทำการบินเกินกว่า 15 วัน

ลำดับที่	สายการบินให้บริการเต็มรูปแบบ	ภายในประเทศ	ระหว่างประเทศ
1	บริษัท การบินไทย จำกัด (มหาชน)	หยุดทำการบินทุกเส้นทาง มี.ค. - มิ.ย. 63	หยุดทำการบินทุกเส้นทาง ได้แก่ ทวีปเอเชีย : มี.ค. - มิ.ย. 63 และทวีปยุโรป : เม.ย. - มิ.ย. 63
2	บริษัท ไทยสมายล์แอร์เวย์ จำกัด	หยุดทำการบินทุกเส้นทาง เม.ย. - พ.ค. 63	หยุดทำการบินทุกเส้นทาง มี.ค. - ก.ค. 63
3	บริษัท การบินกรุงเทพ จำกัด (มหาชน)	หยุดทำการบินทุกเส้นทาง ยกเว้นกรุงเทพฯ-สมุย เริ่มทำการบิน 15 พ.ค. 63	หยุดทำการบินทุกเส้นทาง มี.ค. - ต.ค. 63
ลำดับที่	สายการบินต้นทุนต่ำ	ภายในประเทศ	ระหว่างประเทศ
1	บริษัท ไทย แอร์เอเชีย จำกัด	ทำการบิน 11 เส้นทาง จาก 36 เส้นทาง	หยุดทำการบินทุกเส้นทาง มี.ค. - มิ.ย. 63
2	บริษัท สายการบินนกแอร์ จำกัด (มหาชน)	ทำการบิน 14 เส้นทาง จาก 30 เส้นทาง	หยุดทำการบินทุกเส้นทาง ก.พ. - ต.ค. 63
3	บริษัท ไทย ไล้ออน เมนทารี จำกัด	ทำการบิน 5 เส้นทาง จาก 14 เส้นทาง	หยุดทำการบินทุกเส้นทาง มี.ค. - มิ.ย. 63
4	บริษัท ไทย เวียดนามเจ็ท แอร์ จอยท์ สต็อค จำกัด	ทำการบิน 2 เส้นทาง จาก 7 เส้นทาง	หยุดทำการบินทุกเส้นทาง พ.ค. 63
5	บริษัท ไทย แอร์เอเชีย เอ็กซ์ จำกัด	-	หยุดทำการบินเส้นทางไปญี่ปุ่น/เกาหลี มี.ค. - ก.ค. 63 เส้นทางไปจีน มี.ค. - มิ.ย. 63
6	บริษัท สายการบินนกสกี๊ต จำกัด	-	หยุดทำการบินทุกเส้นทาง มี.ค. - มิ.ย. 63

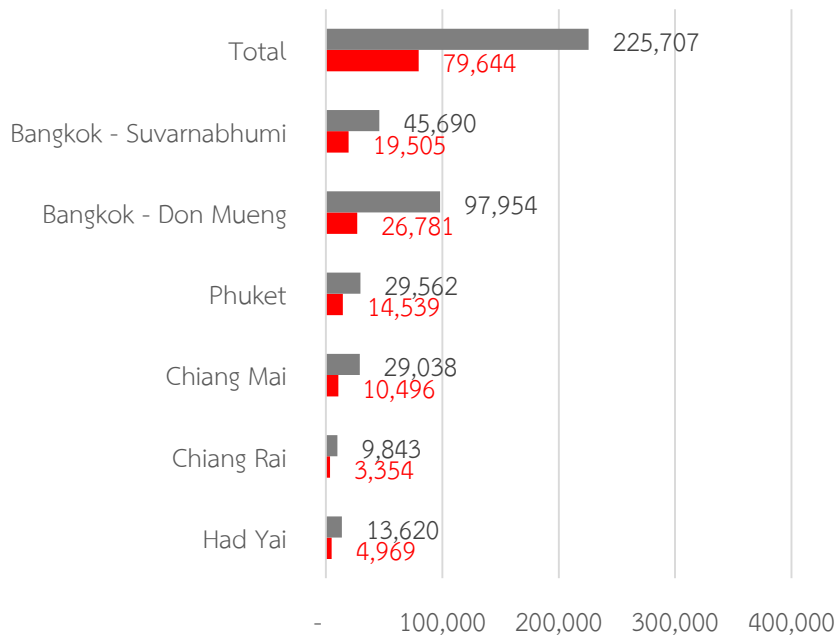
## การจัดสรรเวลาการบินเปรียบเทียบก่อนและหลังเกิดเหตุการณ์ COVID-19 (เที่ยวบินทั้งหมด)



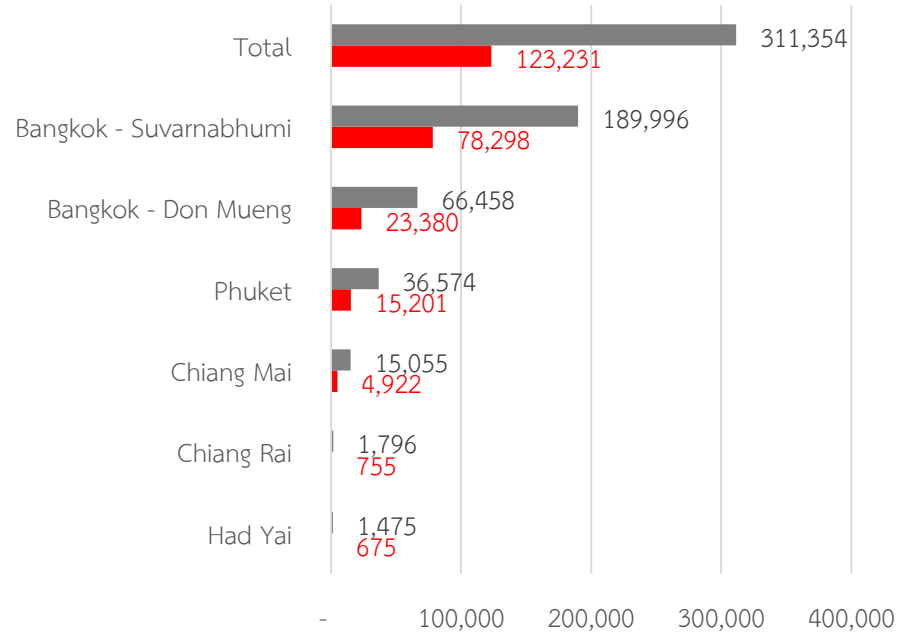


## การจัดสรรเวลาการบินเปรียบเทียบก่อนและหลังเกิดเหตุการณ์ COVID-19

### เที่ยวบินภายในประเทศ



### เที่ยวบินระหว่างประเทศ



หมายเหตุ: เฉพาะสนามบินที่ กพท. ดำเนินการจัดสรรเวลาการบิน ที่มา: กองประสานจัดสรรเวลาการบิน ฝ่ายพิธีการบิน

# ปริมาณการขนส่งสินค้าระหว่างประเทศปี 2020 แยกรายท่าอากาศยาน

Airport	International							
	ม.ค.-20	ก.พ.-20	มี.ค.-20	พ.ย.-20	Week 1 (3 May - 9 May)	Week 2 (10 May - 16 May)	% change weekly Freight&Mail	Diff (Freight&Mail)
Bangkok Don Mueang International Airport	2,435,347	2,465,918	1,800,728	1,687,745	131,478	169,935	29.2%	38,457
Bangkok Suvarnabhumi International Airport	104,841,119	104,303,056	96,394,682	52,470,409	10,586,762	12,740,738	20.3%	2,153,976
Chiang Mai	165,353	101,842	95,550	-	-	-	-	-
Hat Yai	12,889	986	-	-	-	-	-	-
Ko Samui	51,949	53,830	22,854	-	N/A	N/A	N/A	N/A
Phuket	4,305,916	2,297,487	2,076,396	12,440	-	-	-	-
Surat Thani	-	-	139	-	-	-	-	-
<b>Grand Total</b>	<b>111,812,573</b>	<b>109,223,119</b>	<b>100,390,349</b>	<b>54,170,594</b>	<b>10,718,240</b>	<b>12,910,673</b>	<b>20.5%</b>	<b>2,192,433</b>

หน่วย : กิโลกรัม (KG)

# ปริมาณการขนส่งสินค้าภายในประเทศปี 2020 แยกรายท่าอากาศยาน

Airport	Domestic							
	ม.ค.-20	ก.พ.-20	มี.ค.-20	เม.ย.-20	Week 1 (3 May - 9 May)	Week 2 (10 May - 16 May)	% change weekly Freight&Mail	Diff (Freight&Mail)
Bangkok Don Mueang International Airport	444,750	406,733	373,752	189,425	54,633	56,113	2.7%	1,480
Bangkok Suvarnabhumi International Airport	1,999,126	2,412,228	2,054,916	35,668	-	199	new	199
Chiang Mai	812,826	793,974	587,187	29,715	11,340	9,409	-17.0%	(1,931)
Chiang Rai	218,107	149,508	111,396	4,533	3,355	6,833	103.7%	3,478
Hat Yai	634,239	637,988	500,685	137,682	36,054	42,568	18.1%	6,514
Khon Kaen	49,829	44,361	38,591	3,478	623	1,430	129.5%	807
Ko Samui	101,481	96,876	64,245	N/A	N/A	N/A	N/A	N/A
Krabi	107,229	91,766	70,715	4,932	-	-	-	-
Lampang	4,190	3,586	2,749	369	-	-	-	-
Loei	1,188	1,401	513	-	-	-	-	-
Mae Sot	83	50	-	-	-	-	-	-
Nakhon Phanom	-	-	134	-	-	-	-	-
Nakhon Si Thammarat	47,587	39,786	63,330	23,727	5,976	7,646	27.9%	1,670
Phitsanulok	18,137	12,873	9,371	240	95	279	193.7%	184
Phuket	850,086	1,007,375	1,006,920	10,909	-	-	-	-
Sakon Nakhon	3,022	3,161	2,355	357	138	86	-37.7%	(52)
Sukhothai	3,941	3,597	3,254	N/A	N/A	N/A	N/A	N/A
Surat Thani	62,908	70,839	56,247	14,303	5,609	6,994	24.7%	1,385
Trang	30,533	40,954	21,349	1,097	-	-	-	-
Trat	1,667	1,378	1,192	N/A	N/A	N/A	N/A	N/A
Ubon Ratchathani	37,133	33,844	29,909	7,309	2,402	1,332	-44.5%	(1,070)
Udon Thani	83,829	68,929	58,838	16,569	6,870	6,537	-4.8%	(333)
<b>Grand Total</b>	<b>5,511,891</b>	<b>5,921,207</b>	<b>5,057,648</b>	<b>480,313</b>	<b>127,095</b>	<b>139,426</b>	<b>9.7%</b>	<b>12,331</b>

หน่วย : กิโลกรัม (KG)