



สำนักงานการบินพลเรือนแห่งประเทศไทย  
The Civil Aviation Authority of Thailand

# รายงานสถิติการขนส่งทางอากาศรายสัปดาห์ ในช่วงสถานการณ์การแพร่ระบาดของไวรัส COVID-19

ฝ่ายส่งเสริมอุตสาหกรรมการบิน  
*Version 12052020*

# ประเด็นสำคัญ (Highlights)

- ปริมาณผู้โดยสารระหว่างประเทศในสัปดาห์แรกของเดือนพฤษภาคม (3 - 9 พฤษภาคม) มีจำนวน 8,359 คน เพิ่มขึ้น คิดเป็นร้อยละ 15.6 จากสัปดาห์ที่ผ่านมา ซึ่งส่วนใหญ่เป็นการเดินทางโดยใช้ท่าอากาศยานสุวรรณภูมิเป็นหลัก และให้บริการเฉพาะเที่ยวบินพิเศษเพื่อนำคนไทยกลับเข้าประเทศและเที่ยวบินที่เข้ามารับชาวต่างชาติกลับประเทศ
- ปริมาณผู้โดยสารภายในประเทศของสัปดาห์นี้ (3 - 9 พฤษภาคม) มีจำนวน 81,815 คน เพิ่มขึ้น คิดเป็นร้อยละ 93.3 จากสัปดาห์ที่ผ่านมา เนื่องสายการบินที่ให้บริการเส้นทางบินภายในประเทศส่วนใหญ่เริ่มกลับมาทำการบินอีกครั้งในวันที่ 1 พฤษภาคม 2563 ประกอบกับการผ่อนคลายมาตรการให้ประชาชนสามารถเดินทางข้ามจังหวัดได้ในบางจังหวัด โดยสายการบินเชิงพาณิชย์ขนส่งผู้โดยสารที่กลับมาทำการบินในเส้นทางบินแบบประจำมีกำหนดภายในประเทศ ได้แก่ สายการบินนกแอร์ สายการบินไทยแอร์เอเชีย  
สายการบินไทยไลอ้อนแอร์ และสายการบินไทยเวียดเจ็ต

# ประเด็นสำคัญ (Highlights)

- ปริมาณเที่ยวบินที่ขอจัดสรรเวลาการบินก่อนและหลังเกิดเหตุการณ์ COVID-19 พบว่า มีจำนวนเที่ยวบินที่ขอยกเลิกสะสม ณ วันที่ 11 พฤษภาคม 2563 จำนวนทั้งสิ้น 194,743 เที่ยวบิน คิดเป็นร้อยละ 36.3 ของปริมาณเที่ยวบินที่ขอจัดสรรเวลาบินตามกำหนดการบินฤดูร้อน 2563
- ปริมาณการขนส่งสินค้าทางอากาศระหว่างประเทศในสัปดาห์แรกนี้ (3 - 9 พฤษภาคม) มีปริมาณ 10,718 ตัน ลดลง คิดเป็นร้อยละ 9.8 จากสัปดาห์ที่ผ่านมา โดยใช้ท่าอากาศยานสุวรรณภูมิเป็นท่าอากาศยานหลักในการขนส่งสินค้าระหว่างประเทศ
- ปริมาณการขนส่งสินค้าทางอากาศภายในประเทศของสัปดาห์แรกนี้ (3 - 9 พฤษภาคม) มีปริมาณการขนส่งสินค้าในภาพรวม 127 ตัน ซึ่งมีปริมาณ เพิ่มขึ้น ร้อยละ 5 จากสัปดาห์ที่ผ่านมา

# ปริมาณผู้โดยสารระหว่างประเทศแยกรายท่าอากาศยาน ปี 2020

Airport	International							
	Jan-20	Feb-20	Mar-20	Apr-20	Week 4 (26 Apr - 2 May)	Week 1 (3 May - 9 May)	% change weekly pax	Diff (pax)
Bangkok Don Mueang International Airport	1,588,710	866,350	252,950	1,342	598	542	-9.4%	(56)
Bangkok Suvarnabhumi International Airport	5,044,780	2,997,283	1,385,594	38,697	5,995	7,542	25.8%	1,547
Chiang Mai	336,657	116,668	32,084	-	-	134	New	134
Chiang Rai	26,540	4,481	2,913	489	129	141	9.3%	12
Hat Yai	20,488	14,132	6,046	111	-	-	-	-
Hua Hin	5,681	3,554	1,637	-	-	-	-	-
Ko Samui	51,349	33,386	15,525	N/A	N/A	N/A	N/A	N/A
Krabi	151,658	89,703	48,607	44	-	-	-	-
Phuket	1,241,008	706,334	400,110	3,557	508	-	-100.0%	(508)
Surat Thani	17,813	10,711	8,157	-	-	-	-	-
U-Tapao	123,021	85,378	57,318	N/A	N/A	N/A	N/A	N/A
<b>Grand Total</b>	<b>8,607,705</b>	<b>4,927,980</b>	<b>2,210,941</b>	<b>44,240</b>	<b>7,230</b>	<b>8,359</b>	<b>15.6%</b>	<b>1,129</b>

ปริมาณผู้โดยสาร

ภายในประเทศ

ปี 2020

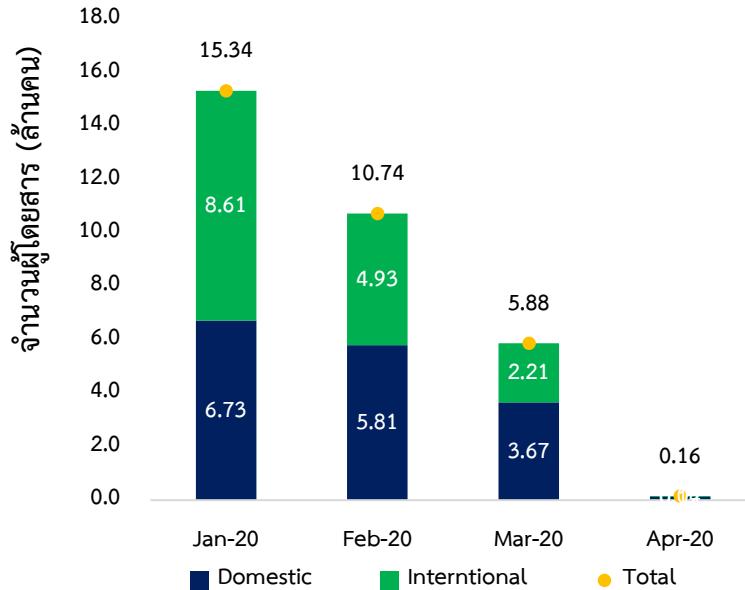
แยกรายท่าอากาศยาน

Airport	Domestic							
	Jan-20	Feb-20	Mar-20	Apr-20	Week 4 (26 Apr - 2 May)	Week 1 (3 May - 9 May)	% change weekly pax	Diff (Pax)
Bangkok Don Mueang International Airport	2,021,402	1,787,851	1,110,020	36,781	17,413	37,359	114.5%	19,946
Bangkok Suvarnabhumi International Airport	1,058,369	903,938	577,321	20,762	3,419	3,159	-7.6%	(260)
Buriram	32,958	28,813	18,456	12	186	319	71.5%	133
Chiang Mai	745,918	601,980	338,307	9,635	4,492	7,695	71.3%	3,203
Chiang Rai	245,213	211,398	118,281	4,495	2,101	3,793	80.5%	1,692
Chumphon	15,755	14,454	10,233	-	-	-	-	-
Hat Yai	294,729	258,249	184,134	8,978	3,651	7,430	103.5%	3,779
Hua Hin	43	34	-	-	-	-	-	-
Khon Kaen	155,750	145,374	92,351	2,217	1,005	2,083	107.3%	1,078
Ko Samui	184,774	163,777	111,318	3,069	N/A	N/A	N/A	N/A
Krabi	212,909	180,630	118,958	1,806	388	7	-98.2%	(381)
Lampang	22,279	18,600	11,164	274	167	370	121.6%	203
Loei	25,580	21,506	15,266	-	-	-	-	-
Mae Hong Son	5,813	3,988	1,322	-	-	-	-	-
Mae Sot	17,757	14,635	8,481	-	109	281	157.8%	172
Nakhon Phanom	30,151	27,186	20,582	-	313	968	209.3%	655
Nakhon Si Thammarat	123,669	115,776	82,412	6,901	3,042	5,480	80.1%	2,438
Nan	33,016	30,932	21,306	-	-	-	-	-
Narathiwat	19,055	15,876	12,324	-	-	-	-	-
Phitsanulok	55,961	53,796	32,670	401	190	384	102.1%	194
Phrae	5,827	4,128	2,056	-	-	-	-	-
Phuket	661,822	513,089	316,875	6,393	-	-	-	-
Ranong	18,032	17,243	14,748	-	-	-	-	-
Roi Et	31,364	27,494	22,570	-	303	975	221.8%	672
Sakon Nakhon	34,011	30,660	24,517	1,518	323	768	137.8%	445
Sukhothai	7,912	6,160	3,607	118	N/A	N/A	N/A	N/A
Surat Thani	152,167	142,175	90,904	3,507	1,531	2,795	82.6%	1,264
Trang	59,119	61,334	39,427	1,192	279	680	143.7%	401
Trat	12,600	10,630	7,323	49	N/A	N/A	N/A	N/A
Ubon Ratchathani	153,563	142,447	90,086	4,019	1,662	3,406	104.9%	1,744
Udon Thani	223,900	195,621	128,278	4,572	1,758	3,863	119.7%	2,105
U-Tapao	65,874	56,747	40,549	537	N/A	N/A	N/A	N/A
<b>Grand Total</b>	<b>6,727,292</b>	<b>5,806,521</b>	<b>3,665,846</b>	<b>117,236</b>	<b>42,332</b>	<b>81,815</b>	<b>93.3%</b>	<b>39,483</b>

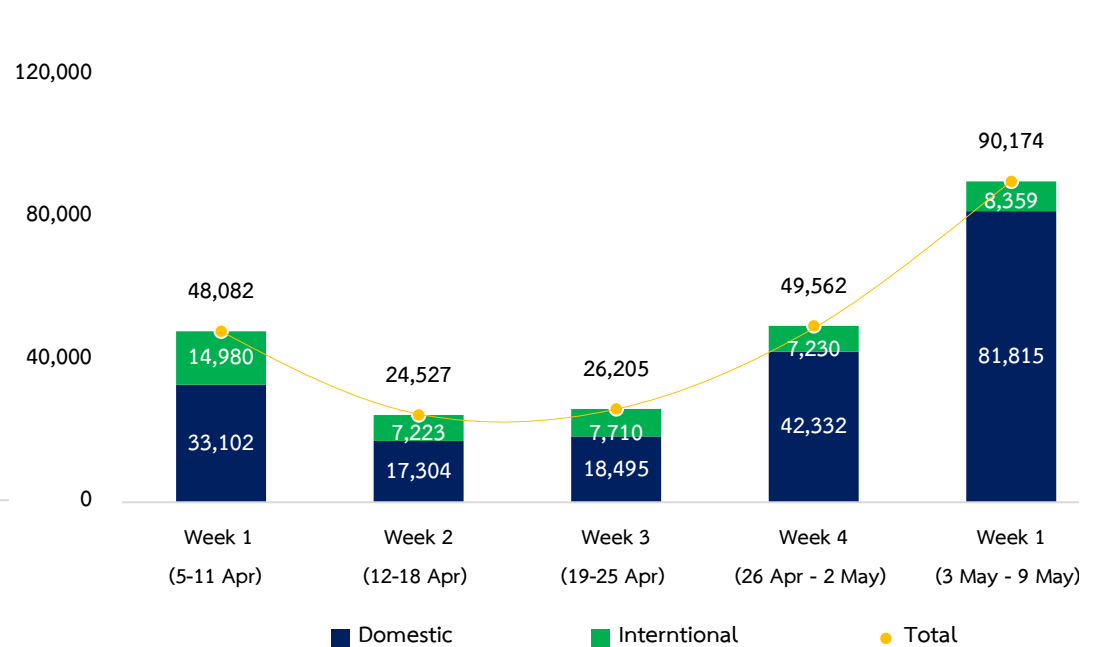
ที่มา : ฐานข้อมูลสถิติการขนส่งทางอากาศ ทอท. และ ทย.

# ปริมาณการขนส่งผู้โดยสารทางอากาศในภาพรวม

## จำนวนผู้โดยสาร (รายเดือน)



## จำนวนผู้โดยสาร (รายสัปดาห์)

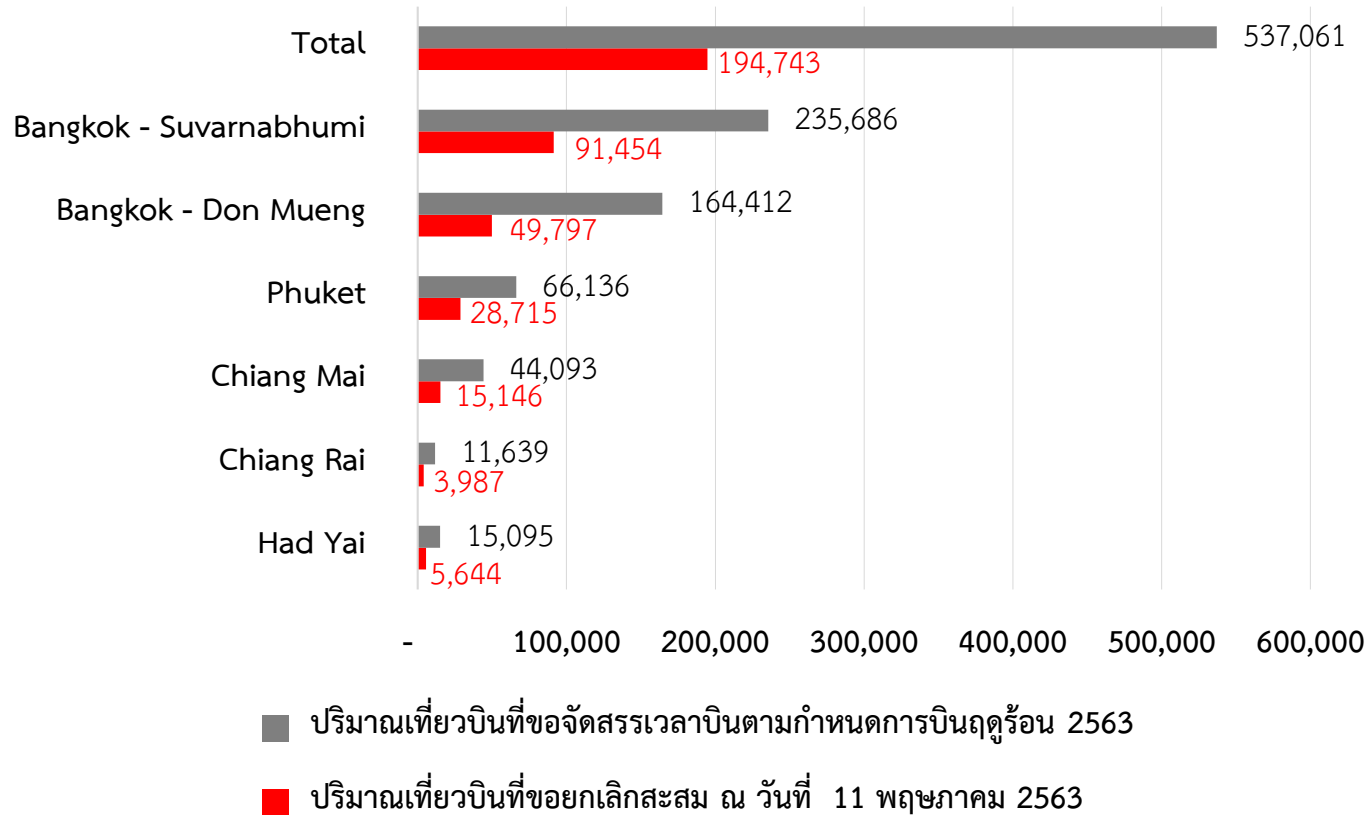


ที่มา : ฐานข้อมูลสถิติการขนส่งทางอากาศ ทอท และ ทย.

# สายการบินที่ขอหยุดทำการบินเกินกว่า 15 วัน

ลำดับที่	สายการบินให้บริการเต็มรูปแบบ	ภายในประเทศ	ระหว่างประเทศ
1	บริษัท การบินไทย จำกัด (มหาชน)	หยุดทำการบินทุกเส้นทาง มี.ค. - พ.ค. 63	หยุดทำการบินทุกเส้นทาง ได้แก่ ทวีปเอเชีย : มี.ค. - พ.ค. 63 และทวีปยุโรป : เม.ย. - พ.ค. 63
2	บริษัท ไทยสมายล์แอร์เวย์ จำกัด	หยุดทำการบินทุกเส้นทาง เม.ย. - ก.ค. 63	หยุดทำการบินทุกเส้นทาง มี.ค. - พ.ค. 63
3	บริษัท การบินกรุงเทพ จำกัด (มหาชน)	หยุดทำการบินทุกเส้นทาง ยกเว้นกรุงเทพฯ-สมุย เริ่มทำการบิน 15 พ.ค. 63	หยุดทำการบินทุกเส้นทาง มี.ค. - ต.ค. 63
ลำดับที่	สายการบินต้นทุนต่ำ	ภายในประเทศ	ระหว่างประเทศ
1	บริษัท ไทย แอร์เอเชีย จำกัด	ทำการบิน 14 เส้นทาง จาก 36 เส้นทาง	หยุดทำการบินทุกเส้นทาง มี.ค. - พ.ค. 63
2	บริษัท สายการบินนกแอร์ จำกัด (มหาชน)	ทำการบิน 14 เส้นทาง จาก 30 เส้นทาง	หยุดทำการบินทุกเส้นทาง ก.พ. - ต.ค. 63
3	บริษัท ไทย ไลอออน เมนทารี จำกัด	ทำการบิน 5 เส้นทาง จาก 14 เส้นทาง	หยุดทำการบินทุกเส้นทาง มี.ค. - มิ.ย. 63
4	บริษัท ไทย เวียดเจ็ท แอร์ จอยท์ สต็อค จำกัด	ทำการบิน 2 เส้นทาง จาก 7 เส้นทาง	หยุดทำการบินทุกเส้นทาง พ.ค. 63
5	บริษัท ไทย แอร์เอเชีย เอ็กซ์ จำกัด	-	หยุดทำการบินเส้นทางไปญี่ปุ่น/เกาหลี มี.ค. - ก.ค. 63 เส้นทางไปจีน มี.ค. - มิ.ย. 63
6	บริษัท สายการบินนกสกี๊ด จำกัด	-	หยุดทำการบินทุกเส้นทาง มี.ค. - มิ.ย. 63

## การจัดสรรเวลาการบินเปรียบเทียบก่อนและหลังเกิดเหตุการณ์ COVID-19 (เที่ยวบินทั้งหมด)

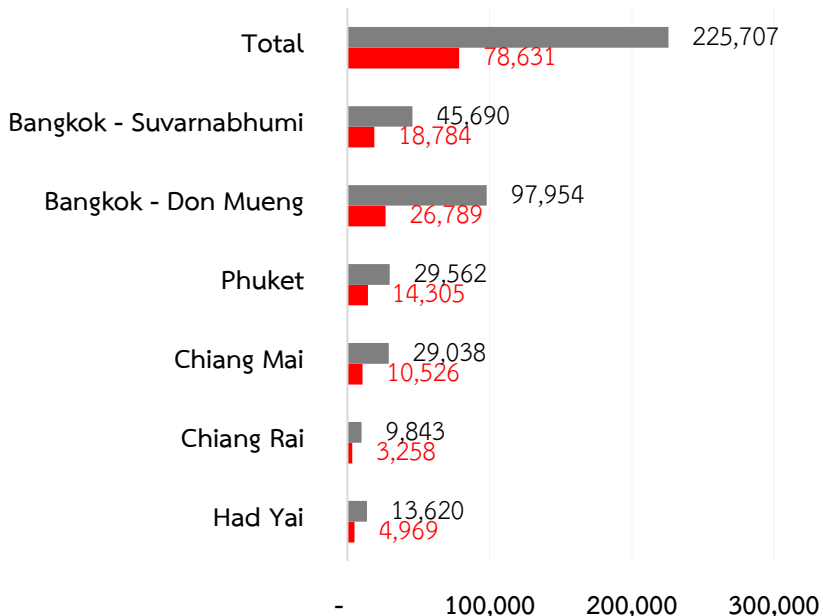


หมายเหตุ: เฉพาะสนามบินที่ กพท. ดำเนินการจัดสรรเวลาการบิน ที่มา: กองประสานจัดสรรเวลาการบิน ฝ่ายพิธีการบิน

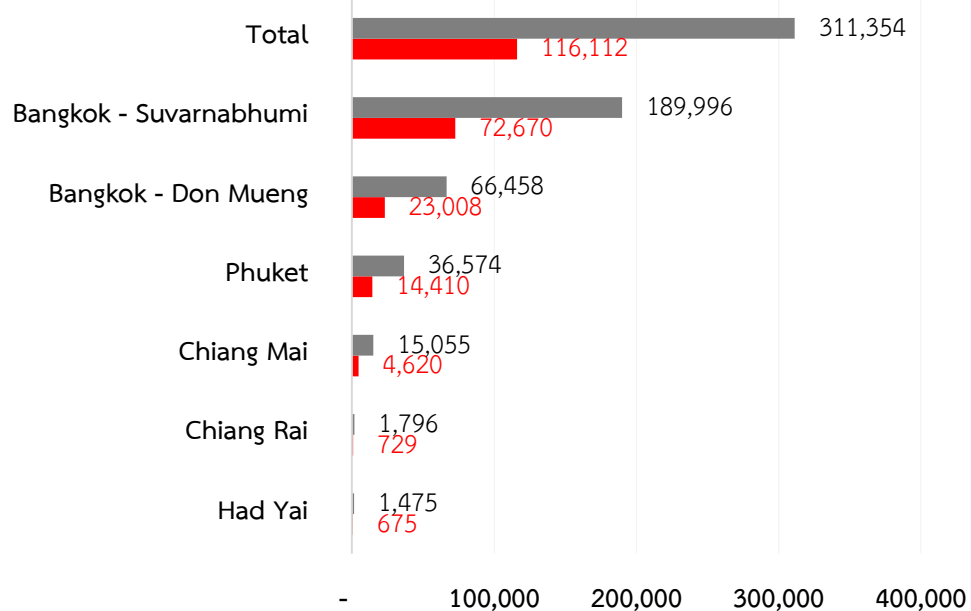


# การจัดสรรเวลาการบินเปรียบเทียบก่อนและหลังเกิดเหตุการณ์ COVID-19

## เที่ยวบินภายในประเทศ



## เที่ยวบินระหว่างประเทศ



หมายเหตุ: เฉพาะสนามบินที่ กพท. ดำเนินการจัดสรรเวลาการบิน ที่มา: กองประสานจัดสรรเวลาการบิน ฝ่ายพิธีการบิน

# ปริมาณการขนส่งสินค้าระหว่างประเทศปี 2020 แยกรายท่าอากาศยาน

Airport	International							
	Jan-20	Feb-20	Mar-20	Apr-20	Week 4 (26 Apr - 2 May)	Week 5 (3 May - 9 May)	% change weekly Freight&Mail	Diff (Freight&Mail)
Bangkok Don Mueang International Airport	2,435,347	2,465,918	1,800,728	1,687,745	265,661	131,478	-50.5%	(134,183)
Bangkok Suvarnabhumi International Airport	104,841,119	104,303,056	96,394,682	52,470,409	11,615,822	10,586,762	-8.9%	(1,029,060)
Chiang Mai	165,353	101,842	95,550	-	-	-	-	-
Hat Yai	12,889	986	-	-	-	-	-	-
Ko Samui	51,949	53,830	22,854	-	N/A	N/A	N/A	N/A
Phuket	4,305,916	2,297,487	2,076,396	12,440	-	-	-	-
Surat Thani	-	-	139	-	-	-	-	-
<b>Grand Total</b>	<b>111,812,573</b>	<b>109,223,119</b>	<b>100,390,349</b>	<b>54,170,594</b>	<b>11,881,483</b>	<b>10,718,240</b>	<b>-9.8%</b>	<b>(1,163,243)</b>

หน่วย : กิโลกรัม (KG)

# ปริมาณการขนส่งสินค้าภายในประเทศปี 2020 แยกรายท่าอากาศยาน

Airport	Domestic							
	Jan-20	Feb-20	Mar-20	Apr-20	Week 4 (26 Apr - 2 May)	Week 5 (3 May - 9 May)	% change weekly Freight&Mail	Diff (Freight&Mail)
Bangkok Don Mueang International Airport	444,750	406,733	373,752	189,425	59,163	54,633	-7.7%	(4,530)
Bangkok Suvarnabhumi International Airport	1,999,126	2,412,228	2,054,916	35,668	-	-	-	-
Chiang Mai	812,826	793,974	587,187	29,715	5,091	11,340	122.7%	6,249
Chiang Rai	218,107	149,508	111,396	4,533	438	3,355	666.0%	2,917
Hat Yai	634,239	637,988	500,685	137,682	43,334	36,054	-16.8%	(7,280)
Khon Kaen	49,829	44,361	38,591	3,478	78	623	698.7%	545
Ko Samui	101,481	96,876	64,245	N/A	N/A	N/A	N/A	N/A
Krabi	107,229	91,766	70,715	4,932	-	-	-	-
Lampang	4,190	3,586	2,749	369	-	-	-	-
Loei	1,188	1,401	513	-	-	-	-	-
Mae Sot	83	50	-	-	-	-	-	-
Nakhon Phanom	-	-	134	-	-	-	-	-
Nakhon Si Thammarat	47,587	39,786	63,330	23,727	5,547	5,976	7.7%	429
Phitsanulok	18,137	12,873	9,371	240	20	95	375.0%	75
Phuket	850,086	1,007,375	1,006,920	10,909	-	-	-	-
Sakon Nakhon	3,022	3,161	2,355	357	25	138	452.0%	113
Sukhothai	3,941	3,597	3,254	N/A	N/A	N/A	N/A	N/A
Surat Thani	62,908	70,839	56,247	14,303	3,290	5,609	70.5%	2,319
Trang	30,533	40,954	21,349	1,097	123	-	-100.0%	(123)
Trat	1,667	1,378	1,192	N/A	N/A	N/A	N/A	N/A
Ubon Ratchathani	37,133	33,844	29,909	7,309	1,475	2,402	62.8%	927
Udon Thani	83,829	68,929	58,838	16,569	2,473	6,870	177.8%	4,397
<b>Grand Total</b>	<b>5,511,891</b>	<b>5,921,207</b>	<b>5,057,648</b>	<b>480,313</b>	<b>121,057</b>	<b>127,095</b>	<b>5.0%</b>	<b>6,038</b>

หน่วย : กิโลกรัม (KG)