



สำนักงานการบินพลเรือนแห่งประเทศไทย
The Civil Aviation Authority of Thailand

คู่มือปฏิบัติงานการพิจารณา ค่าโดยสารเส้นทางภายในประเทศ

CAAT-ERD-DOMFM

ฉบับที่: 01

ปรับปรุงครั้งที่: 00

วันที่อนุมัติใช้: 12 พฤศจิกายน 2564

อนุมัติโดย

A blue ink signature of Anant Kwanwattanasai, the Director of Domestic Routes, is written over a faint horizontal line.

นายอนันต์ คณาวิวัฒน์ไชย
ผู้จัดการฝ่ายกำกับดูแลทางเศรษฐกิจ

หน้านี้ใช้เป็นหน้าว่าง

0. บทนำ

0.1 สารบัญ

0.	บทนำ.....	0-1
0.1	สารบัญ.....	0-1
0.2	รายการหน้าที่มีผลบังคับใช้ (List of Effective Page).....	0-3
0.3	ประวัติการแก้ไข (Record of Revision).....	0-4
0.4	สรุปรายการแก้ไข/ปรับปรุง.....	0-5
0.5	รายการแจกจ่าย (Distribution List).....	0-6
0.6	คำนิยาม อักษรย่อและตัวย่อ (Definition, Abbreviations and Acronym).....	0-7
0.6.1	คำนิยาม.....	0-7
0.6.2	อักษรย่อ.....	0-8
1.	หลักการและเหตุผล.....	1-1
1.1	วัตถุประสงค์.....	1-1
1.2	ขอบเขตของคู่มือ.....	1-1
2.	โครงสร้างหน่วยงานและหน้าที่ความรับผิดชอบ.....	2-1
2.1	กองใบอนุญาตประกอบกิจการการบินพลเรือน (OL).....	2-2
2.2	กองคุ้มครองสิทธิผู้ใช้บริการ (CP).....	2-2
2.3	กองอัตราค่าบริการ (TR).....	2-3
3.	รายละเอียดขั้นตอนการปฏิบัติงาน.....	3-1
3.1	ชื่อกระบวนการ.....	3-1
3.2	หน่วยงานที่รับผิดชอบ.....	3-1
3.3	วัตถุประสงค์ / ข้อกำหนดของกระบวนการ.....	3-1
3.4	ขั้นตอนการปฏิบัติงาน ข้อกำหนด ระยะเวลา และผู้รับผิดชอบ.....	3-1
3.5	สรุปแผนผังกระบวนการ.....	3-3
4.	คำสั่ง ระเบียบ ข้อบังคับ และเอกสารที่เกี่ยวข้อง.....	4-1
4.1	คำสั่ง ระเบียบ ข้อบังคับที่เกี่ยวข้อง.....	4-1
4.1.1	พระราชบัญญัติการเดินอากาศ พ.ศ. 2497.....	4-1
4.1.2	ประกาศคณะกรรมการการบินพลเรือน เรื่อง หลักเกณฑ์และวิธีการคำนวณค่าโดยสารและค่าระวางสำหรับอากาศยานขนส่งภายในประเทศ พ.ศ. 2561.....	4-1
4.1.3	กฎกระทรวงกำหนดอัตราขั้นสูงสำหรับค่าโดยสารและค่าระวางสำหรับอากาศยานขนส่ง พ.ศ. 2554.....	4-1
4.2	เอกสารและแบบฟอร์มที่ใช้.....	4-2
4.2.1	แบบคำขอความเห็นชอบรูปแบบบริการและค่าโดยสารสำหรับเส้นทางในประเทศ.....	4-2
4.2.2	แบบบันทึกข้อความ เรื่อง ขอความเห็นชอบรูปแบบบริการและค่าโดยสารสำหรับเส้นทางในประเทศ.....	4-3

- 4.2.2 แบบบันทึกข้อความ เรื่อง ขอความเห็นชอบรูปแบบบริการและค่าโดยสารสำหรับเส้นทาง
ในประเทศ (ต่อ)4-4
- 4.2.3 แบบหนังสือแจ้งสายการบินรับทราบผลการพิจารณา4-5

0.3 ประวัติการแก้ไข (Record of Revision)

คู่มือปฏิบัติงานการพิจารณาค่าโดยสารเส้นทางภายในประเทศเป็นฉบับที่ 01 ปรับปรุงครั้งที่ 00 จำนวนหน้าที่ถูกต้องและเป็นปัจจุบัน มีบันทึกไว้ในรายการหน้าที่มีผลบังคับใช้ เมื่อมีการแก้ไข/ปรับปรุงเนื้อหาเป็นจำนวนมาก หรือมีการปรับโครงสร้างของคู่มือที่เป็นนัยสำคัญ ให้ออกคู่มือฉบับใหม่ หากมีการแก้ไข/ปรับปรุงเนื้อหาเพียงบางส่วน ให้ออกเป็นคู่มือฉบับปรับปรุงโดยใช้เลขที่ฉบับเดิม และบันทึกเลขปรับปรุงครั้งปัจจุบัน คู่มือฉบับปรับปรุงใหม่ จะต้องมีเส้นตรงสีดำ () แสดงอยู่บริเวณหน้าสุดของบรรทัดที่มีการแก้ไข/ปรับปรุงเนื้อหา

1. ผู้ทำการแก้ไขคู่มือ จะต้องลงบันทึกรายละเอียด พร้อมลงชื่อกำกับในตารางข้างล่าง
2. ผู้ครอบครองคู่มือฉบับนี้จะต้องแน่ใจว่าเนื้อหาในแต่ละบทความมีความถูกต้อง สามารถนำไปปฏิบัติได้ หากมีข้อผิดพลาดใดๆ กรุณาแจ้งฝ่ายกำกับดูแลทางเศรษฐกิจ สำนักงานการบินพลเรือนแห่งประเทศไทย

ฉบับที่	ปรับปรุงครั้งที่	วันที่มีผลบังคับใช้	แก้ไขโดย
01	00	พ.ย. 2564	อุไรรัตน์-ส

0.4 สรุปรายการแก้ไข/ปรับปรุง

หัวข้อที่มีการแก้ไขปรับปรุง	เนื้อหาแก้ไขโดยสรุป
ฉบับจัดทำใหม่	เนื้อหาใหม่ทั้งฉบับ

0.5 รายการแจกจ่าย (Distribution List)

ประเภทของเอกสาร	ผู้ถือครอง
ต้นฉบับที่มีลายเซ็นอนุมัติ	ผู้จัดการฝ่ายกำกับดูแลทางเศรษฐกิจ
คู่มือฉบับอิเล็กทรอนิกส์	พนักงานฝ่ายกำกับดูแลทางเศรษฐกิจ

0.6 คำนิยาม อักษรย่อและตัวย่อ (Definition, Abbreviations and Acronym)

0.6.1 คำนิยาม

คำ	ความหมาย
คำขอ	แบบคำขอความเห็นชอบรูปแบบบริการและค่าโดยสารสำหรับเส้นทางในประเทศ
ผู้อำนวยการ	ผู้อำนวยการสำนักงานการบินพลเรือนแห่งประเทศไทย
พนักงานผู้รับผิดชอบ	พนักงานกองอัตราค่าบริการ ฝ่ายกำกับดูแลทางเศรษฐกิจ
	สำนักงานการบินพลเรือนแห่งประเทศไทยที่ถูกมอบหมายให้รับผิดชอบงานนั้น

0.6.2 อักษรย่อ

ตัวย่อ	ความหมาย
กพท.	สำนักงานการบินพลเรือนแห่งประเทศไทย
ผจก.ERD	ผู้จัดการฝ่ายกำกับดูแลทางเศรษฐกิจ สำนักงานการบินพลเรือนแห่งประเทศไทย
ทน.TR	หัวหน้ากองอัตราค่าบริการ สำนักงานการบินพลเรือนแห่งประเทศไทย

1. หลักการและเหตุผล

1.1 วัตถุประสงค์

เพื่อเป็นคู่มือการปฏิบัติงานการพิจารณาค่าโดยสารสำหรับเส้นทางภายในประเทศของฝ่ายกำกับดูแลทางเศรษฐกิจให้มีมาตรฐานและถือปฏิบัติในแนวทางเดียวกัน

1.2 ขอบเขตของคู่มือ

สำหรับการพิจารณาการขอใช้ค่าโดยสารเส้นทางในประเทศ ทั้งการขอใช้ค่าโดยสารเส้นทางใหม่ และการเปลี่ยนแปลงค่าโดยสารในเส้นทางเดิม โดยจะพิจารณาใน 2 กรณี ดังนี้

1. กรณีเส้นทางบินที่มีระยะทางบินไม่เกิน 300 กิโลเมตร และมีการเดินทางภาคพื้นไม่สะดวก ซึ่งมีเพดานค่าโดยสารไม่เกิน 22 บาทต่อกิโลเมตร

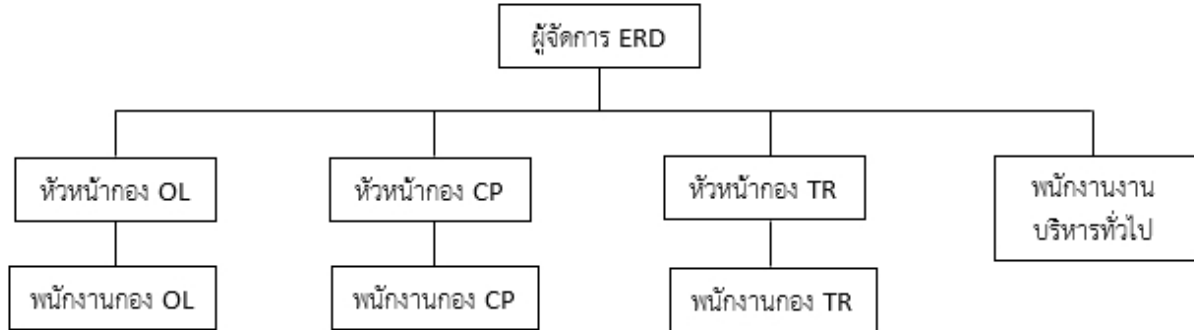
2. กรณีเส้นทางบินที่มีระยะทางบินเกิน 300 กิโลเมตร ซึ่งมีเพดานค่าโดยสารไม่เกิน 13 บาทต่อกิโลเมตรสำหรับเส้นทางที่ให้บริการเต็มรูปแบบ และไม่เกิน 9.40 บาทต่อกิโลเมตรสำหรับเส้นทางที่ให้บริการแบบต้นทุนต่ำ

สำหรับเส้นทางบินที่มีระยะทางบินไม่เกิน 300 กิโลเมตร และมีการเดินทางภาคพื้นสะดวก และเส้นทางบินซึ่งเป็นการบินเชื่อมระหว่างภาคโดยไม่แวะท่าอากาศยานในกรุงเทพฯ ให้กำหนดค่าโดยสารได้โดยเสรี ในกรณีที่สายการบินยื่นคำขอมาให้ตอบรับทราบเท่านั้น

หน้านี้ใช้เป็นหน้าว่าง

2. โครงสร้างหน่วยงานและหน้าที่ความรับผิดชอบ

โครงสร้างหน่วยงานฝ่ายกำกับดูแลทางเศรษฐกิจ (ERD)



ฝ่าย ERD มีหน้าที่ความรับผิดชอบ ดังนี้

- 1) ศึกษา วิเคราะห์ และพัฒนามาตรฐาน กฎหมาย กฎ ระเบียบทั้งภายในและระหว่างประเทศ และให้ข้อเสนอแนะเพื่อกำหนดมาตรฐานและกฎเกณฑ์ รวมถึงจัดทำหลักเกณฑ์ คู่มือและวิธีปฏิบัติในการประกอบกิจการค้าขายในการเดินอากาศ และการใช้อากาศยานส่วนบุคคล รวมทั้งหลักเกณฑ์อื่น ๆ ที่เกี่ยวข้อง
- 2) พิจารณาดำเนินการคำขออนุญาตประกอบกิจการค้าขายในการเดินอากาศของผู้ประกอบการไทย และสิทธิอื่นๆ ที่เกี่ยวข้องตามใบอนุญาตให้ประกอบกิจการค้าขายในการเดินอากาศ
- 3) พิจารณาดำเนินการอนุญาตการทำการบินทั้งแบบประจำและไม่ประจำของสายการบินและการทำการบินของอากาศยานส่วนบุคคลทั้งของไทยและต่างชาติ รวมทั้งการทำการบินที่ไม่มีวัตถุประสงค์ทางการค้าอื่นๆ
- 4) กำกับดูแล ตรวจสอบ ติดตาม และรายงานผลการตรวจสอบผู้ประกอบการค้าขายในการเดินอากาศ ผู้ประกอบการการบินพลเรือนและการใช้อากาศยานส่วนบุคคล ให้เป็นไปตามกฎหมาย กฎ ระเบียบ และประกาศที่เกี่ยวข้องกับการประกอบกิจการค้าขายในการเดินอากาศและสิทธิผู้โดยสาร
- 5) พิจารณาดำเนินการเรื่องร้องเรียนของผู้โดยสารที่ได้รับความเดือดร้อนหรือเสียหายอันเนื่องมาจากการกระทำของผู้ประกอบกิจการค้าขายในการเดินอากาศและผู้ประกอบการการบินพลเรือน
- 6) กำกับดูแลด้านการกำหนดอัตราค่าบริการให้เป็นไปตามกฎหมายและสอดคล้องกับแนวทางขององค์การการบินพลเรือนระหว่างประเทศ
- 7) ปฏิบัติงานอื่นๆ ตามที่ ผอ.กพท. มอบหมาย

โดยผู้จัดการปฏิบัติงานในฐานะผู้จัดการฝ่าย ในการวางแผน บริหาร จัดการ จัดระบบงาน สั่งงาน มอบหมาย กำกับ แนะนำ ตรวจสอบ ประเมินผลงาน ตัดสินใจ แก้ไขปัญหาในหน้าที่ความรับผิดชอบ ซึ่งเป็นงานคุณภาพที่สูงมากในด้านการกำหนดหลักเกณฑ์ ด้านการประกอบกิจการค้าขายในการเดินอากาศ การคุ้มครองสิทธิผู้โดยสาร การจัดสรรสิทธิการบิน การกำกับดูแลด้านการกำหนดอัตราค่าบริการ รวมทั้งกำกับดูแลการตรวจสอบการดำเนินการของผู้ประกอบการ ให้เป็นไปตามกฎหมาย ความตกลงว่าด้วยบริการเดินอากาศระหว่างประเทศ กฎ ระเบียบที่เกี่ยวข้อง เพื่อให้การขนส่งทางอากาศของประเทศไทยเป็นไปอย่างมีประสิทธิภาพสูงสุด สามารถขยายโครงข่ายทางการบินของประเทศได้อย่างกว้างขวางจนเป็นศูนย์กลางการบินในภูมิภาค

พนักงานบริหารงานทั่วไป มีหน้าที่จัดทำเอกสารที่เกี่ยวข้อง และประสานงานที่เกี่ยวกับงานสารบรรณ งานด้านงบประมาณ การเงิน พัสดุ และบุคคลของฝ่าย รวมถึงตรวจสอบความถูกต้องของเอกสารและนำเสนอต่อหน่วยงานที่เกี่ยวข้อง

โดยฝ่าย ERD ประกอบด้วยหน่วยงานย่อยจำนวน 3 กอง ดังต่อไปนี้

2.1 กองใบอนุญาตประกอบกิจการการบินพลเรือน (OL)

ประกอบด้วยตำแหน่งและความรับผิดชอบ ดังนี้

2.1.1 หัวหน้ากอง OL ปฏิบัติงานในฐานะหัวหน้ากอง ซึ่งต้องกำกับ แนะนำ ตรวจสอบการปฏิบัติงานของผู้ร่วมปฏิบัติงาน โดยใช้ความรู้ความสามารถ ประสบการณ์และความชำนาญงานสูงมากในการปฏิบัติงานทางวิชาการเกี่ยวกับการขออนุญาตประกอบกิจการค้าขายในการเดินอากาศ และการติดตามผลการประกอบการของผู้ได้รับใบอนุญาต การจัดสรรเส้นทางบินและสิทธิการบินภายในประเทศ การขออนุญาตจัดหาอากาศยานเพิ่มเติม จำหน่าย โอน และให้เช่าอากาศยานของผู้ประกอบการไทย การขอใช้อากาศยานส่วนบุคคล การขอต่อใบอนุญาตใช้อากาศยานส่วนบุคคล และการขอเพิ่มเติมหรือเปลี่ยนแปลงผู้ประจำหน้าที่ ปฏิบัติงานที่ต้องตัดสินใจหรือแก้ปัญหาที่ยากมากในงานดังกล่าว เพื่อให้การดำเนินงานเป็นไปตามกฎหมาย กฎระเบียบ และหลักเกณฑ์ที่กำหนด และปฏิบัติงานอื่นตามที่ได้รับมอบหมาย

2.1.2 พนักงานกอง OL ปฏิบัติงานเกี่ยวกับการขออนุญาตประกอบกิจการค้าขายในการเดินอากาศ และการติดตามผลการประกอบการของผู้ได้รับใบอนุญาต การจัดสรรเส้นทางบินและสิทธิการบิน การขออนุญาตจัดหาอากาศยานเพิ่มเติม จำหน่าย โอน และให้เช่าอากาศยานของผู้ประกอบการไทย การขอใช้อากาศยานส่วนบุคคล การขอต่อใบอนุญาตใช้อากาศยานส่วนบุคคล และการขอเพิ่มเติมหรือเปลี่ยนแปลงผู้ประจำหน้าที่ โดยปฏิบัติงานภายใต้การกำกับแนะนำตรวจสอบของผู้บังคับบัญชาในกอง เพื่อให้การดำเนินงานเป็นไปตามกฎหมาย กฎระเบียบ และหลักเกณฑ์ที่กำหนด และปฏิบัติงานอื่นตามที่ได้รับมอบหมาย

2.2 กองคุ้มครองสิทธิผู้ใช้บริการ (CP)

ประกอบด้วยตำแหน่ง และหน้าที่ความรับผิดชอบ ดังนี้

2.2.1 หัวหน้ากอง CP ปฏิบัติงานในฐานะหัวหน้ากอง ซึ่งต้องกำกับ ตรวจสอบ และแนะนำการปฏิบัติงานของเจ้าหน้าที่ระดับรองลงมาโดยใช้ความรู้ความสามารถ ประสบการณ์และความชำนาญงานสูงมากในด้านการตรวจสอบการประกอบกิจการและคุ้มครองสิทธิผู้โดยสาร ซึ่งเป็นการปฏิบัติงานที่ต้องตัดสินใจหรือแก้ปัญหาที่ยากมากเพื่อให้บรรลุเป้าหมายในการตรวจสอบและติดตามการดำเนินการของผู้ประกอบการเดินอากาศภายในและระหว่างประเทศ ให้ปฏิบัติตามกฎหมาย อนุสัญญา ความตกลง ประกาศ กฎ ระเบียบ ข้อบังคับเกี่ยวกับการบินพลเรือน ตลอดจนเงื่อนไขใบอนุญาต รวมทั้งปฏิบัติงานอื่นๆ ตามที่ได้รับมอบหมาย

2.2.2 พนักงานกอง CP ปฏิบัติงานเกี่ยวกับด้านการตรวจสอบการประกอบกิจการและคุ้มครองสิทธิผู้โดยสาร ภายใต้การกำกับ แนะนำ ตรวจสอบของผู้บังคับบัญชา เพื่อให้บรรลุเป้าหมายในการตรวจสอบและติดตามการดำเนินการของผู้ประกอบการเดินอากาศภายในประเทศและระหว่างประเทศ ให้ปฏิบัติตามกฎหมาย อนุสัญญา ความตกลง กฎ ระเบียบ ประกาศ และข้อบังคับเกี่ยวกับการบินพลเรือนตลอดจนเงื่อนไขใบอนุญาต รวมทั้งปฏิบัติงานอื่นๆ ที่ได้รับมอบหมาย

2.3 กองอัตราค่าบริการ (TR)

ประกอบด้วยตำแหน่ง และหน้าที่ความรับผิดชอบ ดังนี้

2.3.1 หัวหน้ากอง TR ปฏิบัติงานในฐานะหัวหน้ากอง ซึ่งต้องกำกับ แนะนำ ตรวจสอบการปฏิบัติงานของผู้ร่วมปฏิบัติงาน โดยใช้ความรู้ความสามารถ ประสบการณ์และความชำนาญงานสูงมากในด้านวิชาการขนส่ง ปฏิบัติงานเกี่ยวกับการศึกษา วิเคราะห์ต้นทุน รายได้ กำไร ของผู้ประกอบการ เพื่อพิจารณากำหนดอัตราค่าโดยสาร ค่าระวาง ค่าบริการที่เกี่ยวข้องกับกิจการการบินพลเรือน กำกับดูแลการจัดเก็บค่าโดยสารและค่าระวางให้เป็นไปตามกฎหมายและเงื่อนไขการให้บริการ ตรวจสอบ ติดตาม การแข่งขันด้านราคาของอุตสาหกรรมสายการบิน ศึกษา วิเคราะห์ และจัดทำมาตรการด้านราคาค่าบริการเพื่อส่งเสริมอุตสาหกรรมการบิน และปฏิบัติงานร่วมกับหรือสนับสนุนการปฏิบัติงานของหน่วยงานที่เกี่ยวข้อง หรือที่ได้รับมอบหมาย

2.3.2 พนักงานกอง TR ปฏิบัติงานเกี่ยวกับการศึกษา วิเคราะห์ต้นทุน รายได้ กำไร ของผู้ประกอบการ เพื่อพิจารณากำหนดอัตราค่าโดยสาร ค่าระวาง ค่าบริการที่เกี่ยวข้องกับกิจการการบินพลเรือน กำกับดูแลการจัดเก็บค่าโดยสารและค่าระวางให้เป็นไปตามกฎหมายและเงื่อนไขการให้บริการ ตรวจสอบ ติดตาม การแข่งขันด้านราคาของอุตสาหกรรมสายการบิน ศึกษา วิเคราะห์ และจัดทำมาตรการด้านราคาค่าบริการเพื่อส่งเสริมอุตสาหกรรมการบิน และปฏิบัติงานร่วมกับหรือสนับสนุนการปฏิบัติงานของหน่วยงานที่เกี่ยวข้อง หรือที่ได้รับมอบหมาย

สำหรับการปฏิบัติงานที่นำมาจัดทำคู่มือปฏิบัติงานการพิจารณาค่าโดยสารเส้นทางภายในประเทศ อยู่ภายใต้ขอบเขตงานของกองอัตราค่าบริการ ซึ่งจะขอนำไปกล่าวถึงขั้นตอนและรายละเอียดวิธีการปฏิบัติงานในบทต่อไป

หน้านี้ใช้เป็นหน้าว่าง

3. รายละเอียดขั้นตอนการปฏิบัติงาน

3.1 ชื่อกระบวนการ

การพิจารณาให้ความเห็นชอบรูปแบบบริการและอัตราค่าโดยสารของสายการบินเส้นทางภายในประเทศ

3.2 หน่วยงานที่รับผิดชอบ

กองอัตราค่าบริการ ฝ่ายกำกับดูแลทางเศรษฐกิจ สำนักงานการบินพลเรือนแห่งประเทศไทย

3.3 วัตถุประสงค์ / ข้อกำหนดของกระบวนการ

เพื่อเป็นคู่มือการปฏิบัติงานสำหรับพนักงานกองอัตราค่าบริการ ฝ่ายกำกับดูแลทางเศรษฐกิจ ในการพิจารณาเสนอความเห็นต่อผู้อำนวยการให้ความเห็นชอบรูปแบบบริการและค่าโดยสารสำหรับเส้นทางภายในประเทศได้อย่างถูกต้อง มีมาตรฐาน และเป็นไปตามข้อกำหนดที่เกี่ยวข้อง

3.4 ขั้นตอนการปฏิบัติงาน ข้อกำหนด ระยะเวลา และผู้รับผิดชอบ

คำอธิบายขั้นตอนการปฏิบัติงาน

- 1) สายการบินยื่นแบบคำขอความเห็นชอบรูปแบบบริการและค่าโดยสารสำหรับเส้นทางภายในประเทศที่งานสารบรรณของสำนักงาน และทางไปรษณีย์อิเล็กทรอนิกส์ `erd_tr@caat.or.th`
- 2) งานสารบรรณของสำนักงาน ส่งเรื่องให้กึ่งงานสารบรรณของฝ่าย ERD ดำเนินการตามขั้นตอนการปฏิบัติงานของ ERD เพื่อเสนอ ผจก. ERD รับทราบและส่งให้กองอัตราค่าบริการดำเนินการ
- 3) หน.TR รับคำขอความเห็นชอบรูปแบบบริการและค่าโดยสารสำหรับเส้นทางภายในประเทศ และมอบหมายพนักงานผู้รับผิดชอบ
- 4) พนักงานผู้รับผิดชอบดำเนินการพิจารณาตรวจสอบความถูกต้องสมบูรณ์ของคำขอให้แล้วเสร็จภายใน 6 ชั่วโมงทำการ
 - 4.1) กรณีคำขอไม่ครบถ้วนสมบูรณ์หรือไม่ถูกต้อง พนักงานผู้รับผิดชอบจัดส่งไปรษณีย์อิเล็กทรอนิกส์เพื่อแจ้งสายการบินขอข้อมูลเพิ่มเติมหรือให้ปรับปรุงแก้ไขข้อมูลให้ถูกต้อง แล้วให้สายการบินนำส่งข้อมูลเพิ่มเติมให้ถูกต้องครบถ้วนภายใน 7 วันทำการ ถ้าสายการบินไม่ปฏิบัติหรือปฏิบัติไม่ถูกต้องตามคำแนะนำหรือไม่ส่งข้อมูลภายในระยะเวลาที่กำหนดให้ส่งคืนคำขอพร้อมระบุเหตุผล
 - 4.2) กรณีเอกสารข้อมูลถูกต้องครบถ้วน พนักงานผู้รับผิดชอบดำเนินการพิจารณาคำขอให้เป็นไปตามหลักการของเหตุผลและความถูกต้องตามข้อกำหนดที่เกี่ยวข้อง รวมทั้งแนวปฏิบัติตามหลักสากลดังนี้
 - 4.2.1) พิจารณาว่า เส้นทางที่ยื่นขอเป็นเส้นทางที่ได้รับจัดสรรเส้นทางบินเรียบร้อยแล้วหรือไม่ หากยังไม่ได้รับการจัดสรรดังกล่าว กองอัตราค่าบริการ ขอสงวนสิทธิ์ในการปฏิเสธคำขอและส่งคำขอคืนสายการบิน

4.2.2) พิจารณาว่าเส้นทางที่ยื่นขอเป็นเส้นทางบินกลุ่มใด และมีรูปแบบบริการแบบใด ระหว่างกลุ่มเส้นทางบินที่มีระยะทางบินไม่เกิน 300 กิโลเมตรและมีการเดินทางภาคพื้นไม่สะดวก ซึ่งมีเพดานค่าโดยสาร 22 บาทต่อกิโลเมตร และกลุ่มเส้นทางบินที่มีระยะทางบินเกิน 300 กิโลเมตร ซึ่งมีเพดานค่าโดยสาร 13 บาทต่อกิโลเมตร สำหรับเส้นทางที่ให้บริการเต็มรูปแบบ และเพดานค่าโดยสาร 9.40 บาทต่อกิโลเมตร สำหรับเส้นทางที่ให้บริการต้นทุนต่ำ โดยที่บริการเต็มรูปแบบ คือ บริการที่ผู้ประกอบการอากาศยานขนส่งจัดให้แก่ผู้โดยสารทุกราย อย่างน้อย 3 รายการ โดยไม่คิดค่าธรรมเนียมเพิ่มเติม ได้แก่

- น้ำหนักสัมภาระลงทะเบียนอย่างน้อย 20 กิโลกรัม
- บริการอาหารและเครื่องดื่มบนเครื่อง
- บริการเลือกที่นั่ง

ส่วนบริการต้นทุนต่ำ คือ บริการที่น้อยกว่าบริการเต็มรูปแบบ ทั้งนี้ เป็นไปตามประกาศคณะกรรมการการบินพลเรือน เรื่อง หลักเกณฑ์และวิธีการคำนวณค่าโดยสารและค่าธรรมเนียมสำหรับอากาศยานขนส่งภายในประเทศ พ.ศ. 2561 ทั้งนี้ ค่าโดยสารขั้นต่ำที่สูงกว่าขั้นต่ำประหยัด สายการบินสามารถเรียกเก็บสูงกว่าอัตราค่าโดยสารขั้นต่ำได้ไม่เกินร้อยละ 30 ดังนี้

- กลุ่มเส้นทางบินที่มีระยะทางบินไม่เกิน 300 กิโลเมตรและมีการเดินทางภาคพื้นไม่สะดวก เพดานค่าโดยสารไม่เกิน 28.60 บาทต่อกิโลเมตร
- กลุ่มเส้นทางบินที่มีระยะทางบินเกิน 300 กิโลเมตร เพดานค่าโดยสารไม่เกิน 16.90 บาทต่อกิโลเมตรสำหรับเส้นทางที่ให้บริการเต็มรูปแบบ และ 12.22 บาทต่อกิโลเมตรสำหรับเส้นทางที่ให้บริการต้นทุนต่ำ

4.2.3) ตรวจสอบความถูกต้องของค่าโดยสารสูงสุดที่สายการบินเสนอขอ โดยนำมาเปรียบเทียบกับเพดานค่าโดยสารในแต่ละเส้นทาง ซึ่งเพดานค่าโดยสารแต่ละเส้นทางคำนวณได้จากการนำระยะทางบิน¹ คูณกับเพดานค่าโดยสารต่อกิโลเมตรซึ่งจะแตกต่างกันออกไปตามกลุ่มเส้นทางและรูปแบบบริการตามข้อ (1) เมื่อพบว่าค่าโดยสารสูงสุดที่สายการบินเสนอขอเป็นไปตามเพดานค่าโดยสารที่กำหนดแล้ว ให้พนักงานผู้รับผิดชอบจัดทำเป็นบันทึกเสนอความเห็นต่อผู้อำนวยการว่า “สมควรเห็นชอบรูปแบบบริการและค่าโดยสารโดยมีเงื่อนไขให้ปฏิบัติ” พร้อมระบุเหตุผลประกอบการพิจารณา ตามแบบบันทึกข้อความฯ ในข้อ 4.2.2 และร่างหนังสือภายนอกถึงสายการบินผู้ยื่นคำขอ ตามแบบหนังสือแจ้งสายการบินฯ ในข้อ 4.2.3 จากนั้นเสนอ หน.TR เพื่อตรวจสอบความถูกต้องก่อนนำเสนอ ผจก.ERD ทั้งนี้ ให้แล้วเสร็จภายใน 21 ชั่วโมงทำการ

หมายเหตุ ต้องระบุเงื่อนไขในหนังสือภายนอกเพื่อให้สายการบินปฏิบัติ ดังนี้

- (1) สายการบินต้องไม่จำหน่ายบัตรโดยสารเกินกว่าอัตราค่าโดยสารที่ได้รับความเห็นชอบ
- (2) สายการบินต้องติดประกาศอัตราค่าโดยสารสูงสุด ณ สถานที่จำหน่ายบัตรโดยสาร และบนเว็บไซต์ของสายการบิน เพื่อแจ้งให้ผู้โดยสารทราบอย่างชัดเจน

5) ผจก.ERD พิจารณาลงนามในบันทึกดังกล่าวเพื่อเสนอผู้อำนวยการพิจารณาให้ความเห็นชอบในกรณีที่ ผจก.ERD ไม่ลงนามและมีประเด็นคำถามหรือข้อสั่งการเพิ่มเติม ให้พนักงานผู้รับผิดชอบชี้แจงหรือดำเนินการตามสั่งการ ก่อนนำเสนอ ผจก.ERD เพื่อพิจารณาลงนามอีกครั้ง

¹ ตรวจสอบได้จากเว็บไซต์ www.caat.or.th หัวข้อ ข้อมูลเผยแพร่ >> ข้อมูลค่าโดยสารภายในประเทศ >> ข้อมูลการกำกับดูแลค่าโดยสารภายในประเทศ >> ระยะทางบินเส้นทางในประเทศที่ กพท. ใช้คำนวณเพดานค่าโดยสาร

6) ผู้อำนวยการพิจารณาให้ความเห็นชอบและลงนามในร่างหนังสือถึงสายการบิน กรณีที่ผู้อำนวยการไม่ลงนามและมีการสั่งการเพิ่มเติม ให้พนักงานผู้รับผิดชอบดำเนินการตามที่ผู้อำนวยการสั่งการ และเสนอให้ ผจก. ERD ลงนามนำเสนอผู้อำนวยการเพื่อพิจารณาลงนามอีกครั้ง

7) เมื่อผู้อำนวยการลงนามแล้ว งานสารบรรณกลางของ กพท. จะดำเนินการออกเลขหนังสือ และแจ้งให้งานสารบรรณ ERD รับเรื่อง เพื่อจัดส่งหนังสือแจ้งแก่สายการบินทราบทางไปรษณีย์อิเล็กทรอนิกส์ หากมีความจำเป็นให้ส่งเอกสารทางไปรษณีย์ด้วย

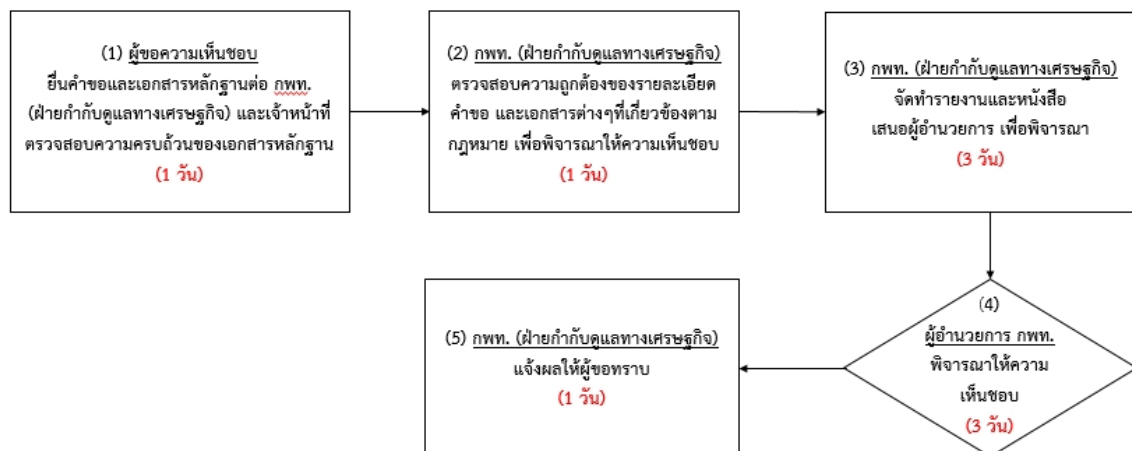
8) พนักงานผู้รับผิดชอบดำเนินการเก็บรวบรวมข้อมูลเข้าระบบ Database ของกองอัตราค่าบริการ

3.5 สรุปแผนผังกระบวนการ

จากขั้นตอนและวิธีการปฏิบัติงานดังกล่าวมาทั้งหมดข้างต้น สามารถนำมาสรุปให้เห็นแผนผังกระบวนการให้ความเห็นชอบรูปแบบบริการและอัตราค่าโดยสารของสายการบินเส้นทางภายในประเทศ/ค่าโดยสารเส้นทางระหว่างประเทศ แสดงได้ ดังภาพ

10. กระบวนการให้ความเห็นชอบรูปแบบบริการและอัตราค่าโดยสารของสายการบินเส้นทางภายในประเทศ/ค่าโดยสารเส้นทางระหว่างประเทศ

กฎหมายที่เกี่ยวข้อง: (1) ประกาศ กปร. เรื่อง หลักเกณฑ์วิธีการคำนวณค่าโดยสารและค่าธรรมเนียมสำหรับอากาศยานขนส่งในเส้นทางบินภายในประเทศ พ.ศ. 2561
 (2) ความตกลงระหว่างประเทศว่าด้วยบริการเดินอากาศ ระหว่างประเทศไทยและประเทศคู่ภาคี
ผู้มีอำนาจ: ผู้อำนวยการสำนักงานการบินพลเรือนแห่งประเทศไทย
ระยะเวลาดำเนินงาน: 9 วัน



ภาพที่ 3-1 กระบวนการให้ความเห็นชอบรูปแบบบริการและอัตราค่าโดยสารของสายการบินเส้นทางภายในประเทศ/ค่าโดยสารเส้นทางระหว่างประเทศ

ทั้งนี้ กระบวนการให้ความเห็นชอบค่าโดยสารเส้นทางระหว่างประเทศให้ดำเนินการตามคู่มือการปฏิบัติงานพิจารณาอัตราค่าโดยสารเส้นทางระหว่างประเทศ

หน้านี้ใช้เป็นหน้าว่าง

4. คำสั่ง ระเบียบ ข้อบังคับ และเอกสารที่เกี่ยวข้อง

4.1 คำสั่ง ระเบียบ ข้อบังคับที่เกี่ยวข้อง

ในการปฏิบัติงานภายใต้กระบวนการให้ความเห็นชอบรูปแบบบริการและอัตราค่าโดยสารของสายการบิน เส้นทางภายในประเทศ จะมีข้อกำหนดที่เกี่ยวข้องสรุปได้ ดังนี้

4.1.1 พระราชบัญญัติการเดินอากาศ พ.ศ. 2497

มาตรา 41/130 แห่งพระราชบัญญัติการเดินอากาศ พ.ศ. 2497 ซึ่งแก้ไขเพิ่มเติมโดยพระราชบัญญัติการเดินอากาศ (ฉบับที่ 14) พ.ศ. 2562

มาตรา 76 บทเฉพาะกาลตามพระราชบัญญัติการเดินอากาศ (ฉบับที่ 14) พ.ศ. 2562²

4.1.2 ประกาศคณะกรรมการการบินพลเรือน เรื่อง หลักเกณฑ์และวิธีการคำนวณค่าโดยสารและค่าระวางสำหรับอากาศยานขนส่งภายในประเทศ พ.ศ. 2561

4.1.3 กฎกระทรวงกำหนดอัตราขั้นสูงสำหรับค่าโดยสารและค่าระวางสำหรับอากาศยานขนส่ง พ.ศ. 2554

² มาตรา 76 บทเฉพาะกาลตามพระราชบัญญัติการเดินอากาศ (ฉบับที่ 14) พ.ศ. 2562 กำหนดให้สามารถใช้ประกาศเดิมไปพลางก่อน จนกว่าจะออกข้อบังคับใหม่ตามฐานอำนาจที่กำหนดในพระราชบัญญัติการเดินอากาศ (ฉบับที่ 14) พ.ศ. 2562

4.2 เอกสารและแบบฟอร์มที่ใช้

ในการปฏิบัติงานในกระบวนการให้ความเห็นชอบรูปแบบบริการและอัตราค่าโดยสารของสายการบิน เส้นทางภายในประเทศ มีเอกสารและแบบฟอร์มที่ต้องใช้ทั้งหมด ดังนี้

4.2.1 แบบคำขอความเห็นชอบรูปแบบบริการและค่าโดยสารสำหรับเส้นทางในประเทศ



แบบคำขอความเห็นชอบรูปแบบบริการและค่าโดยสารสำหรับเส้นทางภายในประเทศ

ชื่อสายการบิน _____
วันที่เริ่มทำการบิน _____ / _____ / _____ วันที่เริ่มขาย _____ / _____ / _____
ชื่อผู้ประสานงาน _____ เบอร์โทรศัพท์ _____
E-mail _____

ค่าโดยสาร :


เส้นทาง		กลุ่มเส้นทาง ¹ (A/B/C)	รูปแบบ บริการ ² (Full / Low)	ชั้นโดยสาร	ค่าโดยสารสูงสุด (บาท)		วันทำการบิน ในสัปดาห์ ³
ต้นทาง	ปลายทาง				เที่ยวเดียว	ไป/กลับ	

หมายเหตุ:

- กลุ่มเส้นทางแบ่งเป็น 3 กลุ่ม ได้แก่
 - เส้นทางบินที่มีระยะทางบินไม่เกิน 300 กิโลเมตร และมีการเดินทางภาคพื้นไม่สะดวก เพดานค่าโดยสารไม่เกิน 22 บาทต่อกิโลเมตร
 - เส้นทางบินที่มีระยะทางบินเกิน 300 กิโลเมตร เพดานค่าโดยสารกำหนดตามประเภทบริการ
 - เส้นทางที่ให้บริการเต็มรูปแบบ (Full Service) เพดานค่าโดยสารไม่เกิน 13 บาทต่อกิโลเมตร
 - เส้นทางที่ให้บริการแบบต้นทุนต่ำ (Low Cost) เพดานค่าโดยสารไม่เกิน 9.40 บาทต่อกิโลเมตร
 - เส้นทางบินที่มีระยะทางบินไม่เกิน 300 กิโลเมตร และมีการเดินทางภาคพื้นสะดวก และเส้นทางบินซึ่งเป็นการบินเชื่อมระหว่างภาค โดยไม่แวะทำอากาศยานในกรุงเทพฯ ให้กำหนดค่าโดยสารโดยเสรี
- รูปแบบบริการ
Full = เส้นทางที่ให้บริการเต็มรูปแบบ Low = เส้นทางที่ให้บริการแบบต้นทุนต่ำ
หมายเหตุ: เส้นทางที่ให้บริการเต็มรูปแบบต้องมีบริการจัดให้แก่ผู้โดยสารทุกราย อย่างน้อย 3 รายการ โดยไม่คิดค่าธรรมเนียมเพิ่มเติม ได้แก่
 - น้ำหนักสัมภาระลงทะเบียนอย่างน้อย 20 กิโลกรัม
 - บริการอาหารและเครื่องดื่มบนเครื่อง
 - บริการเลือกที่นั่ง
- รหัสวันภายในสัปดาห์

1 = วันจันทร์	3 = วันพุธ	5 = วันศุกร์	7 = วันอาทิตย์
2 = วันอังคาร	4 = วันพฤหัสบดี	6 = วันเสาร์	
- ในแต่ละเส้นทางให้ระบุรูปแบบบริการเพียงรูปแบบเดียวเท่านั้น
- การกำหนดค่าโดยสารชั้นที่ต่ำกว่าชั้นประหยัด ให้เรียกเก็บสูงกว่าอัตราค่าโดยสารชั้นประหยัดได้ไม่เกินร้อยละ 30
- สายการบินต้องยื่นแบบคำขอ ฉบับจริงที่งานสารบรรณของ กพท. พร้อมทั้งยื่นแบบคำขอในรูปแบบไฟล์ Excel ทาง E-mail: erd_tr@caat.or.th

4.2.2 แบบบันทึกข้อความ เรื่อง ขอความเห็นชอบรูปแบบบริการและค่าโดยสารสำหรับเส้นทางในประเทศ



สำนักงาน ฝ่ายกำกับดูแลขนส่งทางอากาศ (ERD) กองอัตราค่าบริการ (TR) โทร. 3502 - ชื่อพนักงานผู้รับผิดชอบ
 ที่ กพท.08/TR..... วันที่..... เดือน..... ปี.....
 เรื่อง (ชื่อสายการบิน) ขอความเห็นชอบรูปแบบบริการและอัตราค่าโดยสารเส้นทางภายในประเทศ.....
 เรียบ ผอ.กพท.

1. คำขอ
(ชื่อสายการบิน).....มีหนังสือที่.....ลงวันที่.....
 ขอความเห็นชอบรูปแบบบริการและอัตราค่าโดยสารเส้นทางภายในประเทศจำนวน.....เส้นทาง ดังนี้

- 1).....
- 2).....
- 3).....

รายละเอียดตามคำขอที่แนบ

2. ข้อมูลประกอบการพิจารณา
 2.1 กฎหมายที่เกี่ยวข้อง
 2.1.1 พ.ร.บ. การเดินอากาศ พ.ศ. 2497 แก้ไขเพิ่มเติมโดย พ.ร.บ. การเดินอากาศ ฉบับที่ 14 พ.ศ. 2562 มาตรา 41/130 และบทเฉพาะกาลมาตรา 76 เป็นต้น
 - มาตรา 41/130 การกำหนดค่าโดยสารและค่าระวางของอากาศยานขนส่งต้องเหมาะสมและเป็นธรรมแก่ผู้ให้บริการและผู้ใช้บริการ
 การเก็บค่าโดยสารและค่าระวางสำหรับอากาศยานขนส่งต้องเป็นไปตามหลักเกณฑ์และวิธีการคำนวณค่าโดยสารและค่าระวางของผู้ประกอบการอากาศยานขนส่ง และต้องไม่เกินอัตราขั้นสูงที่กำหนดในข้อบังคับของคณะกรรมการการบินพลเรือน
 การเก็บค่าโดยสารและค่าระวางสำหรับอากาศยานขนส่งระหว่างประเทศ ให้เป็นไปตามที่กำหนดในความตกลงระหว่างประเทศว่าด้วยบริการเดินอากาศ
 - บทเฉพาะกาลมาตรา 76 ให้ผู้ซึ่งดำรงตำแหน่งกรรมการอื่นที่คณะรัฐมนตรีแต่งตั้งของคณะกรรมการการบินพลเรือนในวันก่อนวันที่พระราชบัญญัตินี้ใช้บังคับ ยังคงอยู่ในตำแหน่งต่อไปจนกว่าจะครบวาระ
 บรรดาการใดๆ ที่อยู่ในระหว่างการดำเนินการตามหน้าที่และอำนาจของคณะกรรมการการบินพลเรือนก่อนวันที่ พ.ร.บ. นี้ใช้บังคับ ให้ดำเนินการต่อไปเท่าที่ไม่ขัดหรือแย้งกับ พ.ร.บ. การเดินอากาศ พ.ศ. 2497 ซึ่งแก้ไขเพิ่มเติมโดยพระราชบัญญัตินี้

2.1.2 ประกาศคณะกรรมการการบินพลเรือน เรื่อง หลักเกณฑ์และวิธีการคำนวณค่าโดยสารและค่าระวางสำหรับอากาศยานขนส่งในเส้นทางบินภายในประเทศ พ.ศ. 2561 สรุปได้ดังนี้
 ข้อ 4 กำหนดว่า “บริการเต็มรูปแบบ” หมายความว่า บริการที่ผู้ประกอบการอากาศยานขนส่งจัดให้แก่ผู้โดยสารทุกรายอย่างเท่าเทียม อย่างน้อยครอบคลุมถึงน้ำหนักสัมภาระลงทะเบียนอย่างน้อย 20 กิโลกรัม บริการอาหารและเครื่องดื่มบนเครื่อง และบริการเลือกที่นั่ง โดยไม่คิดค่าธรรมเนียมเพิ่มเติม
 ข้อ 5 การให้บริการสำหรับการขนส่งคนโดยสารของผู้ประกอบการในแต่ละเส้นทาง ให้เป็นไปตามรูปแบบบริการรูปแบบใดรูปแบบหนึ่ง ดังต่อไปนี้

- (1) บริการเต็มรูปแบบ
- (2) บริการต้นทุนต่ำ

/ข้อ 6 (4) การกำหนด ...

4.2.2 แบบบันทึกข้อความ เรื่อง ขอความเห็นชอบรูปแบบบริการและค่าโดยสารสำหรับเส้นทางในประเทศ (ต่อ)

- 2 -

ข้อ 6 (4) การกำหนดค่าโดยสารชั้นที่สูงกว่าชั้นประหยัด ให้เรียกเก็บสูงกว่าอัตราค่าโดยสารชั้นประหยัดได้ไม่เกินร้อยละ 30

ข้อ 7 การแบ่งกลุ่มตามระยะทางบินเพื่อกำหนดค่าโดยสาร ให้แบ่งออกเป็นสองกลุ่ม ดังนี้

(1) กลุ่มที่ 1 กลุ่มที่ไม่ควบคุมค่าโดยสาร คือ เส้นทางบินที่มีระยะทางบินไม่เกิน 300 กิโลเมตร ซึ่งมีการเดินทางภาคพื้นสะดวกและเส้นทางบินซึ่งเป็นการบินเชื่อมระหว่างภาค โดยไม่แวะท่าอากาศยานในกรุงเทพฯ ให้กำหนดค่าโดยสารโดยเสรี

(2) กลุ่มที่ 2 กลุ่มที่ควบคุมค่าโดยสาร คือ

(ก) เส้นทางบินที่มีระยะทางบินไม่เกิน 300 กิโลเมตร และมีการเดินทางภาคพื้นไม่สะดวก ให้ผู้ประกอบการที่ให้บริการเต็มรูปแบบและผู้ประกอบการที่ให้บริการต้นทุนต่ำกำหนดค่าโดยสารได้ไม่เกิน 22 บาทต่อกิโลเมตร

(ข) เส้นทางบินที่มีระยะทางบินเกิน 300 กิโลเมตร ให้ผู้ประกอบการกำหนดค่าโดยสาร ดังนี้

1) เส้นทางบินที่ผู้ประกอบการให้บริการเต็มรูปแบบให้กำหนดค่าโดยสารได้ไม่เกิน 13 บาทต่อกิโลเมตร

2) เส้นทางบินที่ผู้ประกอบการให้บริการต้นทุนต่ำให้กำหนดค่าโดยสารได้ไม่เกิน 9.40 บาทต่อกิโลเมตร

ข้อ 8 ให้ผู้ได้รับการจัดสรรเส้นทางบินภายในประเทศใหม่ หรือผู้ประกอบการที่ประสงค์จะเปลี่ยนแปลงรูปแบบบริการหรืออัตราค่าโดยสารที่เรียกเก็บ ยื่นขอความเห็นชอบรูปแบบบริการและค่าโดยสารที่จะเรียกเก็บต่อผู้อำนวยการล่วงหน้าไม่น้อยกว่าหกสิบวันก่อนวันที่ประสงค์จะใช้รูปแบบบริการและอัตราค่าโดยสารดังกล่าว

2.2 ผลการพิจารณา

เส้นทาง	เพดานค่าโดยสารต่อกิโลเมตร (บาท/กิโลเมตร)	ระยะทางบิน (กิโลเมตร)	เพดานค่าโดยสาร		ราคาค่าโดยสารสูงสุดที่สายการบินเสนอขอ	
			เที่ยวเดียว	ไป/กลับ	เที่ยวเดียว	ไป/กลับ
1.
2.
3.

3. ข้อเสนอเพื่อพิจารณา

ERD พิจารณาแล้วขอเรียน ดังนี้

.....


จึงเรียนมาเพื่อโปรดพิจารณา

- เห็นชอบให้.....(ชื่อสายการบิน).....ใช้ค่าโดยสารในเส้นทางดังกล่าวได้ตามที่เสนอขอ
- ลงนามในร่างหนังสือแจ้ง.....(ชื่อสายการบิน).....ต่อไปด้วย จะเป็นพระคุณยิ่ง

(.....)

ผจก.ERD

4.2.3 แบบหนังสือแจ้งสายการบินรับทราบผลการพิจารณา

ที่ กพท ๐๘/...		สำนักงานการบินพลเรือนแห่งประเทศไทย ๓๓๓/๑๐๕ อาคารหลักสี่พลาซ่า ถนนกำแพงเพชร ๒ แขวงตลาดบางเขน เขตหลักสี่ กรุงเทพฯ ๑๐๒๑๐
...วัน.../...เดือน.../...ปี...		
เรื่อง		
เรียน		
อ้างถึง		
สิ่งที่ส่งมาด้วย		
ตามหนังสือที่อ้างถึง		
.....ความละเอียดแจ้งแล้ว นั้น		
สำนักงานการบินพลเรือนแห่งประเทศไทย (กพท.) พิจารณาแล้ว.....		
โดยสายการบินต้องปฏิบัติตามเงื่อนไขดังนี้		
๑. สายการบินต้องไม่จำหน่ายบัตรโดยสารเกินกว่าอัตราเพดานค่าโดยสารที่ได้รับความเห็นชอบ ทั้งนี้ ให้จำหน่ายบัตรโดยสารได้หลังจากที่ได้รับจัดสรรเส้นทางบินแล้ว		
๒. สายการบินต้องประกาศอัตราเพดานค่าโดยสาร ณ สถานที่จำหน่ายบัตรโดยสาร และบนเว็บไซต์ของสายการบินเพื่อแจ้งให้ผู้โดยสารทราบอย่างชัดเจน		
จึงเรียนมาเพื่อทราบ		
ขอแสดงความนับถือ		
(.....ชื่อและนามสกุล.....)		
ผู้อำนวยการสำนักงานการบินพลเรือนแห่งประเทศไทย		
ฝ่ายกำกับดูแลทางเศรษฐกิจ โทรศัพท์ ๐ ๒๕๖๘ ๘๘๐๐ ต่อ ๓๕๐๒ ไปรษณีย์อิเล็กทรอนิกส์ erd_tr@caat.or.th		

หน้านี้ใช้เป็นหน้าว่าง