

รายงานสถิติการขนส่งทางอากาศ ไตรมาสที่ 1 - 2 ประจำปี 2563

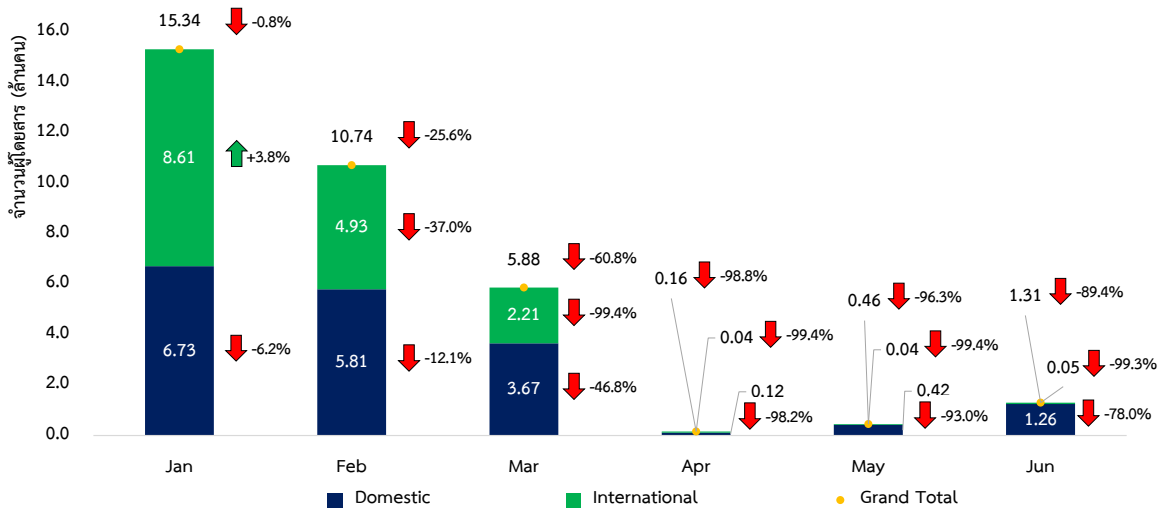
กองเศรษฐกิจการบิน ฝ่ายส่งเสริมอุตสาหกรรมการบิน

สาระสำคัญ:

- สถานการณ์การแพร่ระบาดของเชื้อไวรัส COVID-19 ได้ส่งผลกระทบต่ออย่างมีนัยสำคัญต่อการขนส่งทางอากาศทั่วโลก โดยการขนส่งทางอากาศของไทยเริ่มได้รับผลกระทบตั้งแต่ปลายเดือนกุมภาพันธ์ และมีแนวโน้มได้รับผลกระทบตลอดทั้งปี 2563
- จำนวนผู้โดยสารระหว่างประเทศในไตรมาสที่ 1 ลดลงร้อยละ 35 และไตรมาสที่ 2 ลดลงร้อยละ 99.4 จากปีที่ผ่านมา โดยการขนส่งผู้โดยสารระหว่างประเทศได้รับผลกระทบอย่างรุนแรงในเดือนเมษายนต่อเนื่องตลอดทั้งไตรมาส จากประกาศ กพท. เรื่อง ห้ามอากาศยานทำการบินเข้าสู่ประเทศไทยชั่วคราว ฉบับที่ 1 - 5
- จำนวนผู้โดยสารภายในประเทศในไตรมาสที่ 1 ลดลงร้อยละ 21.6 และไตรมาสที่ 2 ลดลงร้อยละ 90.2 จากปีที่ผ่านมา โดยการขนส่งผู้โดยสารภายในประเทศเริ่มมีผลกระทบตั้งแต่มีการออกพระราชกำหนดการบริหารราชการในสถานการณ์ฉุกเฉิน เมื่อวันที่ 26 มีนาคม 2563 โดยมาตรการห้ามเดินทางข้ามจังหวัดส่งผลให้สายการบินส่งผลกระทบต่อสายการบินสัญชาติไทยส่วนใหญ่ประกาศหยุดทำการบินชั่วคราวในเดือนเมษายน แล้วจึงกลับมาเริ่มทยอยทำการบินอีกครั้งเมื่อมีการผ่อนคลาตามมาตรการดังกล่าวในเดือนพฤษภาคม
- ปริมาณเที่ยวบินทั้งภายในประเทศและระหว่างประเทศมีทิศทางสอดคล้องกับจำนวนผู้โดยสาร โดยในช่วงเวลาที่มีการบังคับใช้ประกาศ กพท. เรื่อง ห้ามอากาศยานทำการบินเข้าสู่ประเทศไทยชั่วคราว จะมีการทำการบินระหว่างประเทศเฉพาะเที่ยวบินพิเศษเพื่อรับคนไทยกลับประเทศและเที่ยวบินเปล่าที่เข้ามารับชาวต่างชาติกลับประเทศเท่านั้น
- การขนส่งสินค้าทางอากาศลดลงสอดคล้องกับจำนวนเที่ยวบินโดยสาร เนื่องจากที่ผ่านมามีการขนส่งสินค้าทางอากาศของไทยส่วนใหญ่จะขนส่งไปกับใต้ท้องเครื่องบินโดยสาร
- กพท. คาดการณ์จำนวนผู้โดยสารระหว่างประเทศในปี 2563 กรณี Base Case จะมีผู้โดยสารจำนวน 16.14 ล้านคน ลดลงร้อยละ 81.8 จากปีที่ผ่านมา และจำนวนผู้โดยสารจะกลับมาใกล้เคียงกับสถานการณ์ปกติในปี 2566 หลังจากนั้นจำนวนผู้โดยสารระหว่างประเทศของไทยจะปรับตัวเข้าสู่การเติบโตตามสถานการณ์ปกติในปี 2567 - 2568

1.1 สถิติการขนส่งทางอากาศภาพรวมของประเทศ

จำนวนผู้โดยสาร



ที่มา : บริษัท ท่าอากาศยานไทย จำกัด (มหาชน) ,กรมท่าอากาศยาน, การท่าอากาศยานอุตตะระ และบริษัท การบินกรุงเทพ จำกัด (มหาชน) วิเคราะห์โดยกองเศรษฐกิจการบิน

จำนวนผู้โดยสารเปรียบเทียบปี 2019 และ 2020

Passenger	Year 2020		
	Q1	Q2	Q1&Q2
Domestic	- 21.6%	- 90.2%	- 53.8%
International	- 35.0%	- 99.4%	- 64.5%
Total	- 28.8%	- 95.0%	- 59.5%

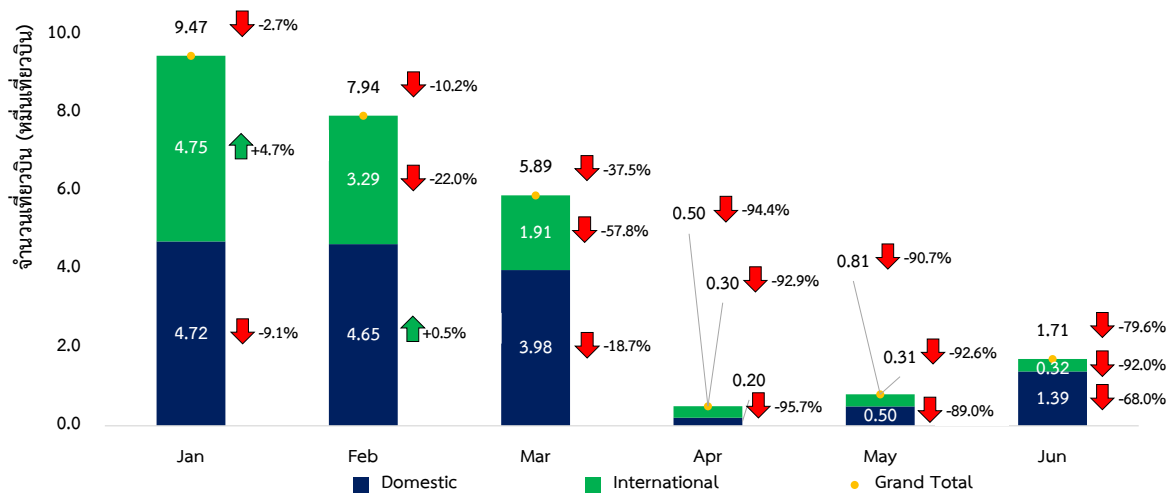
จำนวนผู้โดยสารในครึ่งปีแรกของปี 2563 ประเทศไทย มีการขนส่งผู้โดยสารทั้งหมด 33.86 ล้านคน ลดลงจากปีที่ผ่านมาคิดเป็นร้อยละ 59.5 แบ่งเป็นผู้โดยสารระหว่างประเทศ 15.87 ล้านคน ลดลงร้อยละ 64.5 และผู้โดยสารภายในประเทศ 17.99 ล้านคน ลดลงร้อยละ 53.8

ไตรมาสที่ 1 ซึ่งเป็นช่วงเริ่มสถานการณ์การแพร่ระบาดของเชื้อไวรัสโควิด-19 จำนวนผู้โดยสารเริ่มมีปริมาณลดลงคิดเป็นร้อยละ 28.8 ผู้โดยสารระหว่างประเทศลดลงร้อยละ 35 และผู้โดยสารภายในประเทศลดลงร้อยละ 21.6 จากปีที่ผ่านมา เมื่อพิจารณารายเดือนจะพบว่า ในเดือนมกราคมยังไม่พบผลกระทบจากสถานการณ์ดังกล่าวมากนัก เนื่องจากยังไม่พบการแพร่ระบาดในประเทศไทย แต่ในเดือนกุมภาพันธ์การแพร่ระบาด มีความรุนแรงมากขึ้น ประกอบกับประเทศในเอเชียตะวันออก เช่น จีน เกาหลีใต้ และญี่ปุ่น เริ่มมีมาตรการจำกัดการเดินทางเข้าออกประเทศ ทำให้สายการบินเริ่มปรับลดเที่ยวบินระหว่างประเทศ และในเดือนมีนาคมการแพร่ระบาดทวีความรุนแรงมากขึ้นส่งผลให้

หลายประเทศมีมาตรการจำกัดการเดินทางระหว่างประเทศ และมีมาตรการคัดกรองผู้โดยสารระหว่างประเทศที่เข้มงวดมากขึ้น

ไตรมาสที่ 2 จำนวนผู้โดยสารภาพรวมลดลงจากปีที่ผ่านมาถึงร้อยละ 95.0 ซึ่งผู้โดยสารระหว่างประเทศลดลงร้อยละ 99.4 และจำนวนผู้โดยสารภายในประเทศ ลดลงร้อยละ 90.2 โดยมีสาเหตุจากสถานการณ์การแพร่ระบาดของเชื้อไวรัสโควิด-19 ได้แพร่ระบาดทั่วโลกอย่างรุนแรง รวมทั้งมีผู้ติดเชื้อในประเทศไทยอีกด้วย ส่งผลให้ในเดือนเมษายนรัฐบาลได้ประกาศใช้พระราชกำหนด (พ.ร.ก.) การบริหารราชการในสถานการณ์ฉุกเฉิน ซึ่งมีการจำกัดการเดินทางข้ามจังหวัดสำหรับผู้โดยสารภายในประเทศ และกพท. ได้มีการประกาศเรื่อง ห้ามอากาศยานทำการบินเข้าสู่ประเทศไทยชั่วคราว ส่งผลให้สายการบินสัญชาติไทยส่วนใหญ่ประกาศหยุดทำการบินชั่วคราว และในเดือนพฤษภาคมถึงเดือนมิถุนายนถึงแม้ว่ายังคงมีการขยายการบังคับใช้ พ.ร.ก. การบริหารราชการในสถานการณ์ฉุกเฉิน แต่ได้มีการผ่อนคลายนโยบายในการเดินทางข้ามจังหวัดลง ผู้ประกอบการสายการบินจึงเริ่มกลับมาให้บริการภายในประเทศ จึงมีจำนวนผู้โดยสารภายในประเทศมากขึ้น อย่างไรก็ตามจำนวนผู้โดยสารระหว่างประเทศยังคงมีปริมาณน้อยมาก ซึ่งเป็นผลมาจากมาตรการจำกัดการเดินทางเข้าประเทศไทยที่ยังคงบังคับใช้อยู่

ปริมาณเที่ยวบิน



ที่มา : บริษัท ท่าอากาศยานไทย จำกัด (มหาชน) ,กรมท่าอากาศยาน, การท่าอากาศยานอุตตะรธานี และบริษัท การบินกรุงเทพ จำกัด (มหาชน) วิเคราะห์โดยกองเศรษฐกิจการบิน

ปริมาณเที่ยวบินเปรียบเทียบกับปี 2019 และ 2020

Aircraft Movement	Year 2020		
	Q1	Q2	Q1&Q2
Domestic	- 9.3%	- 84.6%	- 45.4%
International	- 25.1%	- 92.5%	- 57.6%
Total	- 16.8%	- 88.4%	- 51.2%

ปริมาณเที่ยวบินในครึ่งปีแรกของปี 2563 ประเทศไทย มีจำนวนเที่ยวบินทั้งหมด 263,161 เที่ยวบิน ลดลงจากปีที่ผ่านมาคิดเป็นร้อยละ 51.2 แบ่งเป็นเที่ยวบินระหว่างประเทศ 108,829 เที่ยวบิน ลดลงร้อยละ 57.6 ในขณะที่เที่ยวบินภายในประเทศมีจำนวน 154,332 เที่ยวบิน ลดลงร้อยละ 45.4 พบว่ามีความสอดคล้องกับการลดลงของจำนวนผู้โดยสารซึ่งมีสาเหตุจากสถานการณ์การแพร่ระบาดของเชื้อไวรัสโคโรนา-19 เช่นกัน

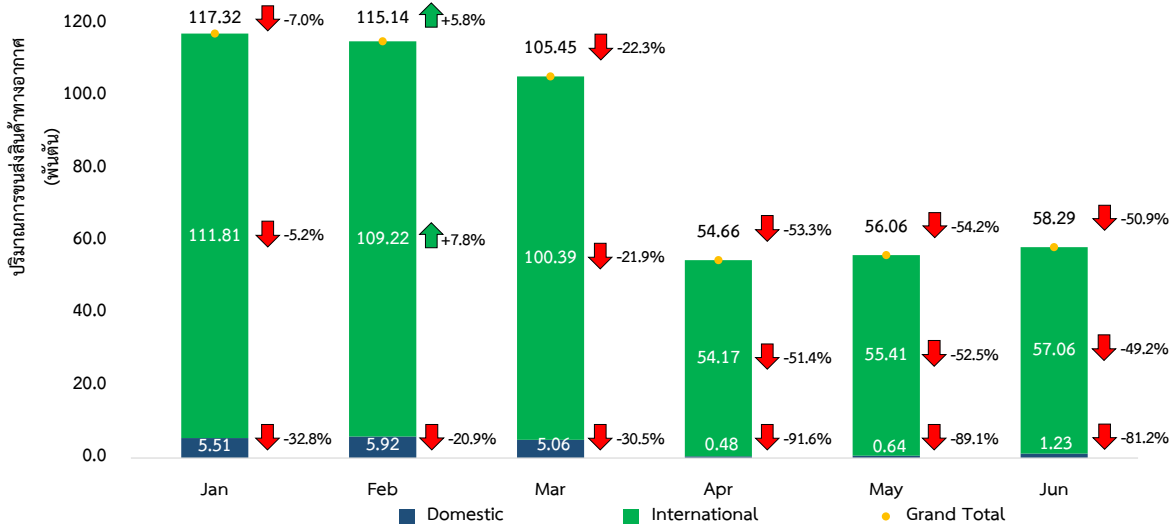
ไตรมาสที่ 1 ปริมาณเที่ยวบินในภาพรวมเริ่มมีปริมาณลดลงคิดเป็นร้อยละ 16.8 จากปีที่ผ่านมา ผู้โดยสารระหว่างประเทศลดลงร้อยละ 25.1 และผู้โดยสารภายในประเทศลดลงร้อยละ 9.3 เมื่อพิจารณารายเดือนจะพบว่า ในเดือนมกราคมมีการลดลงของเที่ยวบินภายในประเทศ แต่เหตุการณ์นี้ไม่เกี่ยวข้องกับการแพร่ระบาดของไวรัสโคโรนา-19 แต่เป็นเหตุการณ์ต่อเนื่องมาจากการแข่งขันของสายการบินสัญชาติไทยในปี 2562 ที่ลดการให้บริการรับขนผู้โดยสารเส้นทางภายในประเทศ และเปลี่ยนไปให้บริการรับขนผู้โดยสารระหว่างประเทศแทน ในเดือนกุมภาพันธ์ซึ่งการแพร่ระบาดเริ่มขยายวงกว้าง จึงเริ่มส่งผลกระทบต่อเที่ยวบินระหว่างประเทศ แต่ยังคงไม่มีผลกระทบต่อเที่ยวบินภายในประเทศไทย และในเดือนมีนาคมเที่ยวบิน

ระหว่างประเทศได้รับผลกระทบอย่างรุนแรงจากมาตรการจำกัดการเดินทางจากประเทศแถบเอเชียตะวันออกเฉียงใต้ซึ่งเป็นคู่ประเทศสำคัญที่มีการเดินทางเข้าออกประเทศไทย ในขณะที่เดียวกันผู้ประกอบการสายการบินเริ่มมีการปรับลดการให้บริการเที่ยวบินภายในประเทศเช่นกัน

ไตรมาสที่ 2 ปริมาณเที่ยวบินในภาพรวมลดลงจากปีที่ผ่านมาถึงร้อยละ 88.4 ซึ่งเที่ยวบินระหว่างประเทศลดลงร้อยละ 92.5 และจำนวนผู้โดยสารภายในประเทศ ลดลงร้อยละ 84.6 โดยการลดลงของเที่ยวบินระหว่างประเทศเป็นผลมาจากประกาศ กพท. เรื่อง ห้ามอากาศยานทำการบินเข้าสู่ประเทศไทยชั่วคราว ซึ่งมีการบังคับใช้ตลอดทั้งไตรมาส ดังนั้นเที่ยวบินในช่วงเวลานี้จึงเป็นเที่ยวบินพิเศษเพื่อรับคนไทยกลับประเทศและเที่ยวบินเปล่าที่เข้ามารับชาวต่างชาติกลับประเทศเท่านั้น ในส่วนของเที่ยวบินภายในประเทศผู้ประกอบการสายการบินส่วนใหญ่ได้มีการยกเลิกการให้บริการในเดือนเมษายนเนื่องจากมาตรการการห้ามเดินทางข้ามจังหวัดเพื่อควบคุมการแพร่ระบาดของโรค ซึ่งประเทศไทยก็สามารถควบคุมการแพร่ระบาดได้ดี จึงมีการผ่อนคลามาตรการดังกล่าวในเดือนพฤษภาคม ผู้ประกอบการสายการบินจึงเริ่มกลับมาให้บริการเส้นทางภายในประเทศ ทั้งนี้ตลอดระยะเวลาตั้งแต่เดือนเมษายนถึงเดือนมิถุนายนมีเพียงสายการบินนกแอร์ และสายการบินไทยเว็ทเจ็ทแอร์ เพียง 2 สายการบินเท่านั้นที่ให้บริการขนส่งผู้โดยสารโดยไม่หยุดให้บริการแต่มีการลดจำนวนจุดหมายปลายทางและจำนวนเที่ยวบินตามความเหมาะสมและตามข้อกำหนดของแต่ละจังหวัด



การขนส่งสินค้าทางอากาศ



ที่มา : บริษัท ท่าอากาศยานไทย จำกัด (มหาชน) ,กรมท่าอากาศยาน, การท่าอากาศยานอุตตะรภา และบริษัท การบินกรุงเทพ จำกัด (มหาชน) วิเคราะห์โดยกองเศรษฐกิจการบิน

ปริมาณสินค้าทางอากาศเปรียบเทียบปี 2019 และ 2020

Freight and Mail	Year 2020		
	Q1	Q2	Q1&Q2
Domestic	- 28.2%	- 87.0%	- 54.1%
International	- 7.6%	- 51.0%	- 29.1%
Total	- 8.9%	- 52.8%	- 30.5%

ปริมาณการขนส่งสินค้าทางอากาศในครึ่งปีแรกของปี 2563 ประเทศไทยมีปริมาณสินค้าทั้งหมด 506,916 ตัน ลดลงจากปีที่ผ่านมาคิดเป็นร้อยละ 30.5 โดยการขนส่งสินค้าทางอากาศระหว่างประเทศมีจำนวน 488,070 ตัน ลดลงร้อยละ 29.1 และการขนส่งสินค้าทางอากาศภายในประเทศมีจำนวน 18,845 ตัน ลดลงร้อยละ 54.1

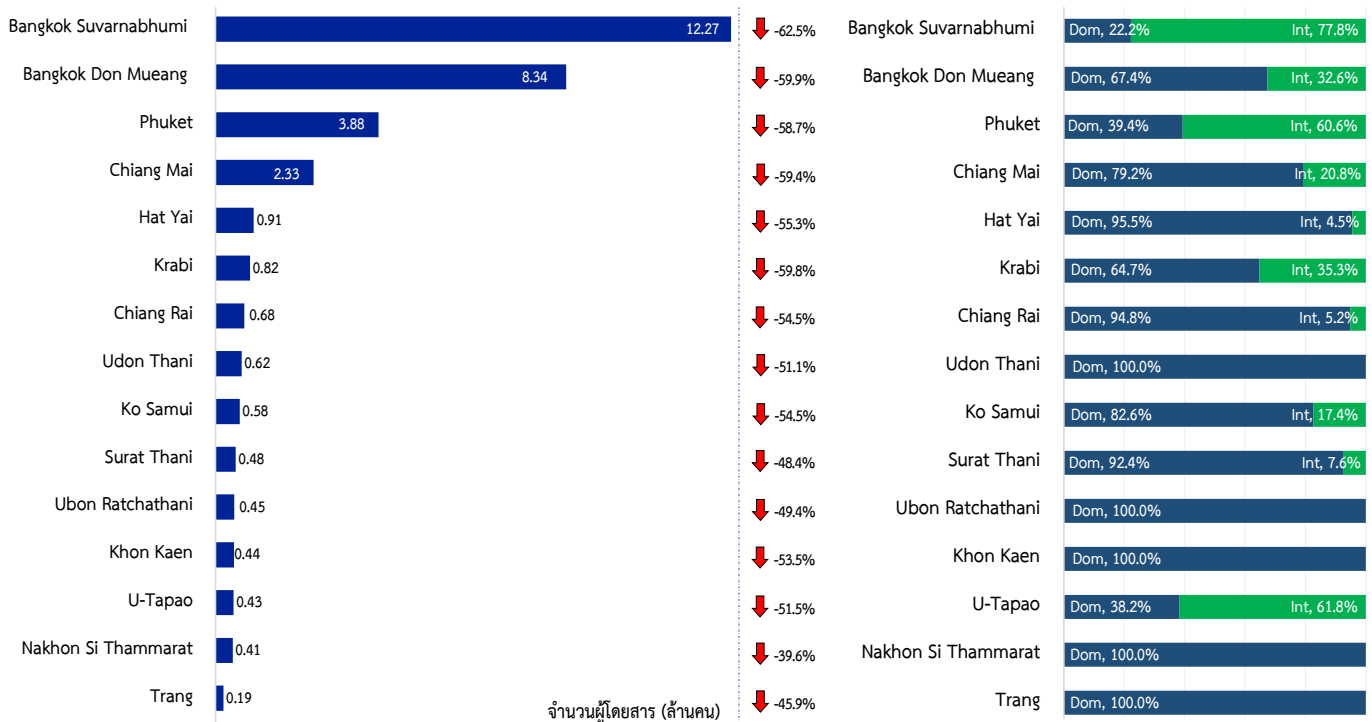
ไตรมาสที่ 1 ปริมาณการขนส่งสินค้าทางอากาศในภาพรวมลดลงคิดเป็นร้อยละ 8.9 จากปีที่ผ่านมา สินค้าระหว่างประเทศลดลงร้อยละ 7.6 และสินค้าภายในประเทศลดลงร้อยละ 28.2 เมื่อพิจารณาผลกระทบจากสถานการณ์การแพร่ระบาดของเชื้อไวรัสโควิด-19 พบว่า ในช่วงสองเดือนแรกจะยังไม่ส่งผลกระทบต่อการบินขนส่งสินค้าทางอากาศมากนัก แต่เริ่มมีผลกระทบตั้งแต่วันที่ 1 มีนาคมที่แนวโน้มการขนส่งสินค้าทางอากาศเริ่มมีปริมาณลดลง

ไตรมาสที่ 2 ปริมาณสินค้าทางอากาศในภาพรวมลดลงจากปีที่ผ่านมาร้อยละ 52.8 ปริมาณสินค้านำเข้าระหว่างประเทศลดลงร้อยละ 51 และปริมาณสินค้าภายในประเทศลดลงร้อยละ 87 การลดลงของปริมาณการขนส่งสินค้าทางอากาศมีความสัมพันธ์ทางตรงกับจำนวนเที่ยวบินที่ใช้ขนส่งผู้โดยสาร เนื่องจากที่ผ่านมามีการขนส่งสินค้าทางอากาศของไทยส่วนใหญ่จะขนส่งไปกับเที่ยวบินโดยสาร ดังนั้นการห้ามอากาศยานโดยสารทำการบินเข้าสู่ประเทศไทยตั้งแต่เดือนเมษายน จึงส่งผลให้ปริมาณการขนส่งสินค้าลดลงไปในทิศทางเดียวกัน อย่างไรก็ตามสายการบินยังสามารถทำการบินเพื่อขนส่งสินค้าได้ ประกอบกับ กพท. ได้ออกประกาศ กพท. เรื่อง การยกเว้นมาตรการและแนวทางปฏิบัติในการขนส่งสินค้าภายในห้องโดยสาร ของผู้ดำเนินการเดินอากาศ ในสถานการณ์ที่มีโรคติดต่อไวรัสโคโรนา 2019 (COVID-19) เพื่อเป็นการเพิ่มความสามารถในการรับขนส่งสินค้าในช่วงเวลาปัจจุบัน



1.2 สถิติภาพรวมท่าอากาศยานที่มีจำนวนผู้โดยสารและเที่ยวบินสูงสุด 15 อันดับ และสัดส่วนการให้บริการ ไตรมาสที่ 1 - 2 ประจำปี พ.ศ. 2563

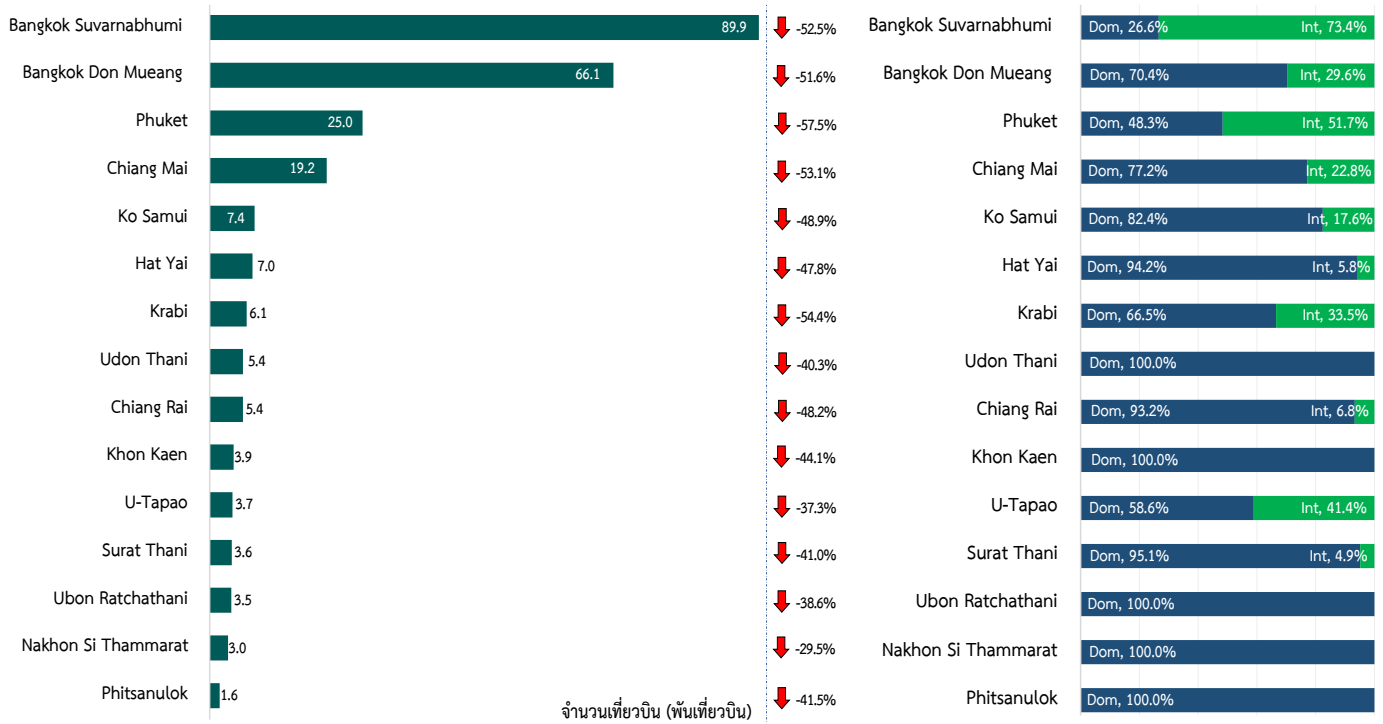
ภาพรวมท่าอากาศยานที่มีจำนวนผู้โดยสารสูงสุด 15 อันดับและสัดส่วนการให้บริการ



ที่มา : บริษัท ท่าอากาศยานไทย จำกัด (มหาชน) ,กรมท่าอากาศยาน, การท่าอากาศยานอุตะเถา และบริษัท การบินกรุงเทพ จำกัด (มหาชน) วิเคราะห์โดยกองเศรษฐกิจการบิน

เมื่อพิจารณาจำนวนผู้โดยสารแยกตามท่าอากาศยาน 15 อันดับแรก ของไตรมาสที่ 1 - 2 พบว่า ท่าอากาศยานสุวรรณภูมิมีจำนวนผู้โดยสารรวมมากที่สุดจำนวน 12.27 ล้านคน ลดลงจากปีที่ผ่านมาร้อยละ 62.5 รองลงมา ได้แก่ ท่าอากาศยานดอนเมืองที่มีผู้โดยสารจำนวน 8.34 ล้านคน ลดลงร้อยละ 59.9 และท่าอากาศยานภูเก็ต ที่มีผู้โดยสารจำนวน 3.88 ล้านคน ลดลงร้อยละ 58.7 โดยจำนวนผู้โดยสารรวมของทั้ง 15 ท่าอากาศยาน คิดเป็นร้อยละ 97 ของจำนวนผู้โดยสารทั้งหมด และสังเกตได้ว่าภาพรวมจำนวนผู้โดยสารของท่าอากาศยาน 15 อันดับแรก มีจำนวนลดลงเฉลี่ยกว่าร้อยละ 50 ในทุกท่าอากาศยาน

ภาพรวมท่าอากาศยานที่มีจำนวนเที่ยวบินสูงสุด 15 อันดับและสัดส่วนการให้บริการ



ที่มา : บริษัท ท่าอากาศยานไทย จำกัด (มหาชน) ,กรมท่าอากาศยาน, การท่าอากาศยานอุตะเถา และบริษัท การบินกรุงเทพ จำกัด (มหาชน) วิเคราะห์โดยกองเศรษฐกิจการบิน

จำนวนเที่ยวบินแยกตามท่าอากาศยาน 15 อันดับแรก ของไตรมาสที่ 1 -2 พบว่า ท่าอากาศยานสุวรรณภูมิ มีจำนวนเที่ยวบินรวมมากที่สุดจำนวน 89,908 เที่ยวบิน ลดลงจากปีที่ผ่านมาร้อยละ 52.5 รองลงมา ได้แก่ ท่าอากาศยานดอนเมือง มีเที่ยวบินจำนวน 66,112 เที่ยวบิน ลดลงร้อยละ 51.6 และท่าอากาศยานภูเก็ต มีเที่ยวบินจำนวน 25,034 เที่ยวบิน ลดลงร้อยละ 57.5 โดยปริมาณเที่ยวบินรวมของทั้ง 15 ท่าอากาศยานคิดเป็นร้อยละ 95 ของจำนวนเที่ยวบินทั้งหมด สังเกตได้ว่าภาพรวมจำนวนเที่ยวบินของท่าอากาศยาน 15 อันดับแรก มีจำนวนลดลงเฉลี่ยกว่าร้อยละ 45 เนื่องจากผลกระทบจากสถานการณ์การแพร่ระบาดของไวรัส COVID-19 ทำให้สายการบินไม่สามารถให้บริการในเส้นทางบินระหว่างประเทศแบบประจำมีกำหนดได้ นอกจากนั้นสายการบินที่ให้บริการเส้นทางบินภายในประเทศแบบประจำมีกำหนด บางส่วนหยุดทำการบินชั่วคราวในเดือนเมษายน ทำให้ภาพรวมจำนวนเที่ยวบินลดลงอย่างมาก ก่อนจะกลับมาให้บริการอีกครั้งในเดือนพฤษภาคม



2. ผลกระทบของ COVID-19 ต่อการขนส่งทางอากาศ

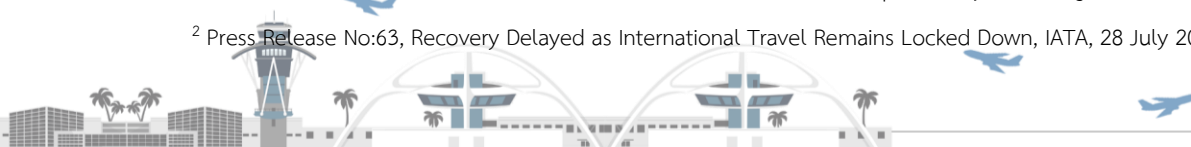
2.1 การประเมินผลกระทบจากหน่วยงานระหว่างประเทศ

องค์การการบินระหว่างประเทศ (ICAO) ได้ร่วมมือกับหน่วยงานระหว่างประเทศด้านการบินและด้านเศรษฐกิจเพื่อคาดการณ์ผลกระทบต่อภาคอุตสาหกรรมการบินจากสถานการณ์การแพร่ระบาดของเชื้อไวรัส-19¹ โดยมีรายละเอียดดังนี้

- ด้านการขนส่งทางอากาศ**
 ICAO คาดการณ์ว่าในปี 2563 ทั่วโลกจะมีจำนวนที่นั่งโดยสารในภาพรวมลดลงร้อยละ 45 – 50 จากกรณีสถานการณ์ปกติ โดยจำนวนที่นั่งโดยสารระหว่างประเทศจะลดลงร้อยละ 57 – 64 และจำนวนที่นั่งโดยสารภายในประเทศจะลดลงร้อยละ 37 – 40 โดยภูมิภาคเอเชียแปซิฟิกจะมีจำนวนที่นั่งโดยสารลดลงร้อยละ 64 – 73 ซึ่งลดลงมากกว่าค่าเฉลี่ยของโลก คิดเป็นจำนวนผู้โดยสารลดลง 377 – 419 ล้านคน และคาดว่าผู้ประกอบการสายการบินในภูมิภาคเอเชียแปซิฟิกจะมีรายได้ลดลงประมาณ 78,000 – 87,000 ล้านดอลลาร์สหรัฐ ด้านผู้ประกอบการท่าอากาศยานสากลท่าอากาศยานระหว่างประเทศ (Airports Council International: ACI) คาดการณ์ว่าในปี 2563 รายได้ของผู้ประกอบการท่าอากาศยานทั่วโลกจะลดลง 97,400 ล้านดอลลาร์สหรัฐ หรือคิดเป็นลดลงร้อยละ 56.7 นอกจากนี้สมาคมขนส่งทางอากาศระหว่างประเทศ (International Air Transport Association: IATA) ได้คาดการณ์ว่า² การขนส่งทางอากาศระหว่างประเทศจะฟื้นตัวกลับมาที่มีปริมาณการขนส่งทางอากาศใกล้เคียงกับปี 2562 ในปี 2567 และเที่ยวบินระยะสั้นจะมีการฟื้นตัวเร็วกว่าเที่ยวบินระยะไกล
- ภาพรวมเศรษฐกิจทั่วโลก**
 กองทุนการเงินระหว่างประเทศ (International Monetary Fund: IMF) และธนาคารโลก (World Bank) คาดการณ์ว่าสถานการณ์การแพร่ระบาดของเชื้อไวรัสโควิด-19 จะส่งผลทำให้ในปี 2563 ผลิตภัณฑ์มวลรวมภายในประเทศทั่วโลก (World GDP) หดตัวร้อยละ 4.9 - 5.2 ซึ่งร้ายแรงกว่าวิกฤตการณ์ด้านการเงิน (Financial Crisis) ในปี 2551 – 2552 ที่ผ่านมา
- ด้านการท่องเที่ยว**
 องค์การการท่องเที่ยวโลกแห่งสหประชาชาติ (United Nations World Tourism Organization: UNWTO) รายงานว่าในปี 2562 ทั่วโลกมีรายได้จากการท่องเที่ยวมูลค่า 1.5 ล้านล้านเหรียญดอลลาร์สหรัฐ ซึ่งในปี 2563 การจำกัดการเดินทางจากสถานการณ์ปัจจุบันจะส่งผลให้รายได้จากการท่องเที่ยวระหว่างประเทศลดลง 910,000 – 1,170,000 ล้านดอลลาร์สหรัฐ
- ด้านการค้าระหว่างประเทศ**
 องค์การการค้าโลก (World Trade Organization: WTO) คาดการณ์ว่าในปี 2563 การค้าระหว่างประเทศจะมีมูลค่าลดลงร้อยละ 13 - 32 เมื่อเทียบกับปีที่ผ่านมา โดยภูมิภาคอเมริกาเหนือและเอเชียจะได้รับผลกระทบมากที่สุด และคาดว่าการค้าระหว่างประเทศจะฟื้นตัวกลับมาอยู่ในสถานการณ์ปกติในปี 2564

¹ Effects of Novel Coronavirus (Covid-19) on Civil Aviation: Economic Impact Analysis, 12 August 2020

² Press Release No:63, Recovery Delayed as International Travel Remains Locked Down, IATA, 28 July 2020



2.2 การประเมินผลกระทบจากหน่วยงานภายในประเทศ

หน่วยงานด้านการบินและเศรษฐกิจของประเทศไทย ได้รายงานผลกระทบจากสถานการณ์การแพร่ระบาดของเชื้อไวรัสโควิด-19 รวมถึงได้มีการคาดการณ์เศรษฐกิจของประเทศไทย โดยมีรายละเอียดดังนี้

● ด้านการขนส่งทางอากาศของไทย

บริษัท ท่าอากาศยานไทย จำกัด (มหาชน) (ทอท.) รายงานว่า³ ตลอดปีงบประมาณ 2563 ผู้โดยสารที่ใช้บริการท่าอากาศยานของ ทอท. จะมีจำนวน 38.81 ล้านคน คิดเป็นลดลงร้อยละ 72 จากปีที่ผ่านมา ทั้งนี้คาดการณ์ว่า ในปีงบประมาณ 2564 ผู้โดยสารจะฟื้นตัวขึ้น โดยมีจำนวนผู้โดยสาร 55 ล้านคน เพิ่มขึ้นร้อยละ 14 จากปีงบประมาณ 2563 และคาดว่าสถานการณ์จะปรับตัวเข้าสู่สถานการณ์ปกติในปีงบประมาณ 2565 โดยมีผู้โดยสารจำนวน 128 ล้านคน สำหรับผลประกอบการในปีงบประมาณ 2563 ทอท. ยังไม่ประสบกับภาวะขาดทุนเนื่องจากมีรายได้สะสมจากช่วงก่อนเกิดการแพร่ระบาดของเชื้อไวรัสโควิด-19 แต่อาจเกิดปัญหาสภาพคล่องในปีงบประมาณ 2564 หากจำนวนผู้โดยสารมีจำนวนลดลงอย่างต่อเนื่อง

● ภาพรวมเศรษฐกิจไทย

สำนักงานสภาพัฒนาการเศรษฐกิจและสังคมแห่งชาติ (สศช.) ได้รายงาน⁴ ผลกระทบมวลรวมภายในประเทศ (GDP) ของไทยในไตรมาสที่ 1 ลดลงร้อยละ 2 และในไตรมาสที่ 2 ลดลงร้อยละ 12.2 รวมครึ่งปีแรกของปี 2563 เศรษฐกิจไทยปรับตัวลดลงร้อยละ 6.9 จากปีที่ผ่านมา นอกจากนี้ สศช. คาดว่าแนวโน้มเศรษฐกิจไทยในปี 2563 จะปรับตัวลดลงในช่วงร้อยละ 7.8 ถึง 7.3 เนื่องจากการลดลงของรายได้จากการท่องเที่ยวของนักท่องเที่ยวต่างชาติ ภาวะถดถอยของเศรษฐกิจโลก ผลกระทบจากการระบาดของโรคโควิด-19 ในประเทศ และปัญหาภัยแล้ง ทั้งนี้ธนาคารโลกประจำประเทศไทย (The World Bank in Thailand) คาดการณ์⁵ การฟื้นตัวของเศรษฐกิจไทยยังต้องใช้ระยะเวลาอีก 2 ปี

● ด้านการท่องเที่ยวของไทย

สศช. ได้รายงาน⁶ ว่ารวมครึ่งปีแรกของปี 2563 จำนวนนักท่องเที่ยวต่างประเทศลดลงร้อยละ 66.2 โดยมีรายรับจากนักท่องเที่ยวต่างประเทศอยู่ที่ 332,000 ล้านบาท คิดเป็นมูลค่าการผลิตสาขาที่พักแรมและบริการด้านอาหารลดลงร้อยละ 36.2 ดังนั้นจากข้อจำกัดในการเดินทางเข้าประเทศของนักท่องเที่ยวต่างชาติ การท่องเที่ยวแห่งประเทศไทย (ททท.)⁶ จึงมุ่งเน้นในการกระตุ้นการท่องเที่ยวภายในประเทศ เช่น โครงการ “เราเที่ยวด้วยกัน” ซึ่งมีผู้ลงทะเบียนแล้ว 4.5 ล้านคน คาดว่าจะสามารถกระตุ้นใช้จ่ายได้ถึง 3.6 – 6.2 หมื่นล้านบาท

● ด้านการค้าระหว่างประเทศของไทย

สศช. คาดการณ์⁷ ว่าในปี 2563 มูลค่าการส่งออกสินค้าจะลดลงร้อยละ 10 และมูลค่าการนำเข้าสินค้าจะลดลงร้อยละ 15.4 จากปีที่ผ่านมา สอดคล้องกับธนาคารแห่งประเทศไทย (ธปท.)⁷ ซึ่งคาดว่า การท่องเที่ยวและการส่งออกสินค้าของไทยมีแนวโน้มหดตัวสูง ซึ่งเป็นผลจากการบริโภคเอกชนที่มีรายได้และการจ้างงานที่ลดลง

³ AOT อ่วม! ผู้โดยสารรูป 70% เสี่ยงขาดทุน-เงินขอร์ต ปี 64, สยามธุรกิจ, 14 สิงหาคม 2563

⁴ ภาวะเศรษฐกิจไทยไตรมาสที่สองของปี 2563 และแนวโน้มปี 2563, สำนักงานสภาพัฒนาการเศรษฐกิจและสังคมแห่งชาติ, 17 สิงหาคม 2563

⁵ รายงานตามติดเศรษฐกิจไทย มิถุนายน 2563: ประเทศไทยท่ามกลางวิกฤตโควิด-19, ธนาคารโลกประจำประเทศไทย

⁶ ททท. ดึงนักท่องเที่ยว 3 กลุ่มหลักเที่ยวไทยสู้ COVID, ไทยพีบีเอส, 29 กรกฎาคม 2563

⁷ รายงานนโยบายการเงิน ฉบับเดือนมิถุนายน 2563, ธนาคารแห่งประเทศไทย



2.3 การประมาณการผู้โดยสารระหว่างประเทศปี 2563 – 2568

จากสถานการณ์การแพร่ระบาดของเชื้อไวรัสโควิด-19 ซึ่งส่งผลกระทบต่ออย่างรุนแรงต่อการขนส่งทางอากาศ กพท. จึงได้ทำการประมาณการผู้โดยสารระหว่างประเทศปี 2563 – 2568 แบ่งออกเป็น 2 กรณี ได้แก่ กรณี Base Case และ Worst Case โดยมีรายละเอียดดังนี้



ผลการประมาณการ

ผู้โดยสารระหว่างประเทศปี 2563 - 2568

หน่วย: ล้านคน

ปี	Base Case	Worst Case
2562	88.82	
2563	16.14	16.08
2564	35.77	20.83
2565	74.00	64.20
2566	83.83	79.17
2567	112.12	89.70
2568	133.30	119.97

ที่มา: จากการประมาณการ

กรณี Base Case

คาดว่าในปี 2563 มีผู้โดยสารระหว่างประเทศจำนวน 16.14 ล้านคน ลดลงร้อยละ 81.8 จากปีที่ผ่านมา หลังจากนั้นหากมีการเริ่มทำความร่วมมือเพื่อการท่องเที่ยวระหว่างประเทศแบบมีข้อจำกัด (Travel Bubble) กับคู่ประเทศสำคัญ และสามารถพัฒนาวัคซีนป้องกันโรคโควิด-19 ได้สำเร็จในช่วงกลางปี 2564 จำนวนผู้โดยสารจะปรับตัวขึ้นเป็น 35.77 ล้านคน ภายหลังจากความสำเร็จของการพัฒนาวัคซีนจะมีการเดินทางระหว่างประเทศตามปกติ จำนวนผู้โดยสารจะทยอยปรับตัวขึ้นตามลำดับจนจำนวนผู้โดยสารในปี 2566 กลับมาอยู่ในระดับใกล้เคียงกับจำนวนผู้โดยสารก่อนเกิดสถานการณ์การแพร่ระบาดของเชื้อไวรัส หลังจากนั้นจำนวนผู้โดยสารระหว่างประเทศของไทยจะปรับตัวเข้าสู่การเติบโตตามสถานการณ์ปกติในปี 2567 – 2568

กรณี Worst Case

คาดว่าในปี 2563 มีผู้โดยสารระหว่างประเทศจำนวน 16.08 ล้านคน ลดลงร้อยละ 81.9 จากปีที่ผ่านมา เนื่องจากยังมีเงื่อนไขในการจำกัดการเดินทางเข้าสู่ประเทศไทยจนถึงสิ้นปี หลังจากนั้นหากมีการเริ่มทำ Travel Bubble กับประเทศที่มีอัตราการติดเชื้อต่ำ และสามารถพัฒนาวัคซีนป้องกันโรคโควิด-19 ได้สำเร็จในช่วงปลายปี 2564 จำนวนผู้โดยสารจะปรับตัวขึ้นเป็น 20.83 ล้านคน ต่อมาหากมีการใช้วัคซีนอย่างแพร่หลายจะมีการเปิดการเดินทางระหว่างประเทศตามลำดับ จำนวนผู้โดยสารจะทยอยปรับตัวขึ้นจนจำนวนผู้โดยสารในปี 2567 กลับมาอยู่ในระดับใกล้เคียงกับจำนวนผู้โดยสารก่อนเกิดสถานการณ์การแพร่ระบาดของเชื้อไวรัสสอดคล้องกับการคาดการณ์ของ IATA หลังจากนั้นจำนวนผู้โดยสารระหว่างประเทศของไทยจะปรับตัวเข้าสู่การเติบโตตามสถานการณ์ปกติในปี 2568

