



CAAT

สำนักงานการบินพลเรือนแห่งประเทศไทย
The Civil Aviation Authority of Thailand

รายงานสถานการณ์ค่าโดยสาร เส้นทางภายในประเทศ

ไตรมาส 4 ปี 2563 (ฉบับปรับปรุง)



รายงานสถานการณ์ค่าโดยสารเส้นทางภายในประเทศ ไตรมาส 4 ปี 2563 (ฉบับปรับปรุง)

การกำกับดูแลค่าโดยสารเส้นทางภายในประเทศมีการกำหนดเพดานค่าโดยสารแยกแยะระหว่างบริการต้นทุนต่ำ (Low Cost Service) และบริการเต็มรูปแบบ (Full Service) ในกลุ่มเส้นทางที่มีการแข่งขันสูง เพื่อให้สอดคล้องกับการพัฒนาการตลาดของอุตสาหกรรมการบิน โดยหลักเกณฑ์สำหรับการกำกับดูแลค่าโดยสารเส้นทางภายในประเทศ เป็นไปตามประกาศคณะกรรมการการบินพลเรือน เรื่อง หลักเกณฑ์และวิธีการคำนวณค่าโดยสารและค่าธรรมเนียมสำหรับอากาศยานขนส่งในเส้นทางบินภายในประเทศ พ.ศ. 2561 ประกาศ ณ วันที่ 2 พฤศจิกายน พ.ศ. 2561 โดยมีผลบังคับใช้ตั้งแต่วันที่ 16 มกราคม 2562 โดยสรุปกลุ่มเส้นทางและอัตราค่าโดยสารสูงสุด ดังนี้

กลุ่มที่ 1 กลุ่มที่ไม่ควบคุมค่าโดยสาร ได้แก่

1. เส้นทางบินที่มีระยะทางบินไม่เกิน 300 กิโลเมตร ซึ่งมีการเดินทางภาคพื้นสะดวก
2. เส้นทางบินซึ่งเป็นเส้นทางบินเชื่อมระหว่างภาคโดยไม่แวะท่าอากาศยานในกรุงเทพฯ

กลุ่มที่ 2 กลุ่มที่ควบคุมค่าโดยสาร ได้แก่

1. เส้นทางบินที่มีระยะทางบินไม่เกิน 300 กิโลเมตร และมีการเดินทางภาคพื้นไม่สะดวก สายการบินสามารถกำหนดค่าโดยสารชั้นประหยัดได้ไม่เกิน 22 บาทต่อกิโลเมตร
2. เส้นทางบินที่ระยะทางบินเกินกว่า 300 กิโลเมตร กำหนดเพดานค่าโดยสารชั้นประหยัดเป็น 2 กลุ่ม ตามประเภทบริการ ได้แก่

2.1 สำหรับบริการเต็มรูปแบบ (Full Service) สายการบินสามารถกำหนดค่าโดยสารชั้นประหยัดได้ไม่เกิน 13 บาทต่อกิโลเมตร ซึ่งสายการบินจะต้องจัดบริการโดยไม่คิดค่าใช้จ่ายเพิ่มเติมอย่างน้อย 3 รายการ ได้แก่ บริการน้ำหนักสัมภาระลงทะเลเป็ยอย่างน้อย 20 กิโลกรัม บริการอาหารและเครื่องดื่ม และบริการเลือกที่นั่ง

2.2 สำหรับบริการต้นทุนต่ำ (Low Cost) สายการบินสามารถกำหนดค่าโดยสารชั้นประหยัดได้ไม่เกิน 9.40 บาทต่อกิโลเมตร ซึ่งสายการบินจัดบริการให้ผู้โดยสารน้อยกว่าบริการเต็มรูปแบบ

ทั้งนี้ สายการบินสามารถเพิ่มราคาชั้นธุรกิจได้ไม่เกินร้อยละ 30 ของเพดานค่าโดยสารชั้นประหยัด

ในการติดตามตรวจสอบการเรียกเก็บค่าโดยสารเส้นทางภายในประเทศโดยรวบรวมข้อมูลจากเว็บไซต์ของสายการบินที่ให้บริการทั้งหมด 6 ราย ได้แก่ บางกอกแอร์เวย์ส ไทยสมายล์ ไทยแอร์เอเชีย นกแอร์ ไทยไลอ้อนแอร์ และไทยเวียดเจ็ท อย่างไรก็ตาม การบินไทยซึ่งได้ยกเลิกเที่ยวบินในประเทศทุกเส้นทางจากสถานการณ์การระบาดของโรคโควิด 19 ตั้งแต่เดือนเมษายน 2563 จะมีกำหนดกลับมาเริ่มให้บริการเส้นทางในประเทศอีกครั้ง ในเส้นทางกรุงเทพฯ - เชียงใหม่ และกรุงเทพฯ - ภูเก็ต ตั้งแต่วันที่ 1 มกราคม - 28 กุมภาพันธ์ 2564

จากการรวบรวมข้อมูลในช่วงไตรมาส 4/2563 สามารถสรุปสถานการณ์ค่าโดยสารของเส้นทางแต่ละกลุ่มตามหลักเกณฑ์และวิธีการคำนวณค่าโดยสารของผู้ประกอบการขนส่งสำหรับอากาศยานขนส่งภายในประเทศได้ดังนี้

1. สถานการณ์ค่าโดยสารเส้นทางกลุ่มที่ไม่ควบคุมค่าโดยสารไตรมาส 4/2563

เส้นทางที่ไม่ควบคุมค่าโดยสารมีจำนวน 42 เส้นทาง โดยมีสายการบินให้บริการ 6 ราย ได้แก่

- ไทยแอร์เอเชีย ให้บริการ 28 เส้นทาง
- ไทยเวียดเจ็ท ให้บริการ 6 เส้นทาง
- ไทยสมายล์ ให้บริการ 4 เส้นทาง

- นกแอร์ ให้บริการ 4 เส้นทาง
- ไทยไลอ้อนแอร์ ให้บริการ 4 เส้นทาง
- บางกอกแอร์เวย์ส ให้บริการ 2 เส้นทาง

โดยมีข้อมูลการแข่งขันค่าโดยสารในเส้นทางกลุ่มที่ไม่ควบคุมราคา รายละเอียดดังตารางที่ 1

ตารางที่ 1 ค่าโดยสารและจำนวนเที่ยวบินของสายการบินในกลุ่มเส้นทางที่ไม่ควบคุมค่าโดยสารไตรมาส 4/2563

หน่วย:บาท

Origin	Destination	Airline	Min Fare	Min Fare/km	Max Fare	Max Fare/km	Average of flights a day (เที่ยวบิน)	
Chiang Mai	Hat Yai	Thai Airasia	2,295	1.72	7,127	5.33	2	
	Hua Hin	Thai Airasia	1,079	1.48	2,648	3.63	1	
	Khon Kaen	Thai Airasia	1,152	2.38	2,912	6.00	2	
	Krabi	Thai Airasia	1,526	1.24	4,043	3.28	2	
	Nakhon Si Thammarat		Thai Smile	1,995	1.64	4,250	3.50	1
			Thai Vietjet	850	0.70	1,200	0.99	1
	Phuket	Thai Airasia	1,900	1.50	7,230	5.72	2	
	Surat Thani	Thai Airasia	1,884	1.69	3,426	3.06	1	
	Ubon Ratchathani	Nok Air	2,288	3.08	2,349	3.16	1	
	Udon Thani		Nok Air	1,728	3.73	2,382	5.14	2
Thai Airasia			1,246	1.76	3,127	4.41	2	
		Thai Lion Air	500	0.71	5,400	7.62	1	
Chiang Rai	Hat Yai	Thai Vietjet	1,300	0.90	4,200	2.90	1	
	Phuket	Thai Vietjet	1,100	0.80	6,100	4.45	1	
Hat Yai	Chiang Mai	Thai Airasia	1,620	1.21	6,407	4.79	2	
	Chiang Rai	Thai Vietjet	1,500	1.04	2,400	1.66	1	
	Khon Kaen	Thai Airasia	1,884	1.58	4,454	3.72	1	
	Udon Thani	Thai Lion Air	750	0.65	3,600	3.12	1	
	U-tapao	Thai Airasia	1,370	2.06	2,501	3.76	1	
Hua Hin	Chiang Mai	Thai Airasia	1,199	1.64	2,694	3.70	1	
	Udon Thani	Thai Airasia	1,106	1.79	2,040	3.30	1	
Khon Kaen	Chiang Mai	Thai Airasia	1,199	2.47	3,272	6.75	2	
	Hat Yai	Thai Airasia	1,624	1.36	3,992	3.34	1	
	Phuket	Thai Airasia	2,414	2.15	5,534	4.94	1	
Krabi	Chiang Mai	Thai Airasia	2,244	1.82	5,842	4.74	1	
Nakhon Si Thammarat	Chiang Mai	Thai Smile	1,945	1.60	4,200	3.46	1	
		Thai Vietjet	1,000	0.82	1,000	0.82	1	
	Udon Thani	Thai Smile	2,050	1.92	4,090	3.83	1	
Phuket	Chiang Mai	Thai Airasia	2,090	1.65	6,407	5.07	2	
	Chiang Rai	Thai Vietjet	1,300	0.95	5,300	3.86	1	
	Khon Kaen	Thai Airasia	1,461	1.30	5,996	5.35	1	
	Udon Thani	Thai Airasia	1,987	1.72	2,604	2.26	1	
	U-tapao	Bangkok Airways	1,130	1.84	4,080	6.66	1	

Origin	Destination	Airline	Min Fare	Min Fare/km	Max Fare	Max Fare/km	Average of flights a day (เที่ยวบิน)
		Thai Airasia	1,059	1.73	1,884	3.07	1
Surat Thani	Chiang Mai	Thai Airasia	1,573	1.41	3,992	3.57	1
Ubon Ratchathani	Chiang Mai	Nok Air	1,961	2.64	2,522	3.39	1
Udon Thani	Chiang Mai	Nok Air	1,774	3.83	2,428	5.24	3
	Hat Yai	Thai Lion Air	750	0.65	2,900	2.51	1
	Hua Hin	Thai Airasia	1,421	2.30	2,040	3.30	1
	Nakhon Si Thammarat	Thai Smile	2,260	2.12	4,090	3.83	1
	Phuket	Thai Airasia	1,526	1.32	2,608	2.26	1
U-tapao	Chiang Mai	Thai Airasia	905	1.28	2,552	3.60	2
		Thai Lion Air	500	0.71	3,300	4.65	1
	Hat Yai	Thai Airasia	905	1.36	2,244	3.37	1
	Phuket	Bangkok Airways	1,280	2.09	4,030	6.57	1
		Thai Airasia	927	1.51	1,421	2.32	1
	Udon Thani	Thai Airasia	1,036	1.73	1,627	2.72	1

จากการติดตามข้อมูลค่าโดยสารทางเว็บไซต์ของสายการบินที่ให้บริการในกลุ่มเส้นทางที่ไม่ควบคุมค่าโดยสาร ไตรมาส 4/2563 พบว่า เส้นทางที่มีค่าโดยสารสูงสุด มีราคาเท่ากับ 7,230 บาทต่อเที่ยว ได้แก่ เส้นทางเชียงใหม่ - ภูเก็ต มีสายการบินให้บริการเพียงรายเดียว ได้แก่ ไทยแอร์เอเชีย ส่วนเส้นทางที่มีค่าโดยสารต่ำสุด มีราคาเท่ากับ 500 บาทต่อเที่ยว ได้แก่ เส้นทางเชียงใหม่ - อุตะเภามีสายการบินให้บริการ 2 ราย ได้แก่ ไทยแอร์เอเชีย และไทยไลอ้อนแอร์ แต่เมื่อพิจารณาค่าโดยสารต่อกิโลเมตรจะพบว่าเส้นทางดังกล่าวเป็นเส้นทางที่มีค่าโดยสารต่อกิโลเมตรสูงที่สุดเท่ากับ 7.62 บาทต่อกิโลเมตร ส่วนเส้นทางที่มีค่าโดยสารต่อกิโลเมตรต่ำสุด คือ เส้นทางหาดใหญ่ - อุดรธานี และกลับ ซึ่งมีค่าโดยสารอยู่ที่ 0.65 บาทต่อกิโลเมตร ให้บริการโดยไทยไลอ้อนแอร์

สำหรับเส้นทางที่มีการแข่งขันสูงสุดมีจำนวน 2 เส้นทาง ได้แก่

(1) เชียงใหม่ - อุตะเภามีสายการบินให้บริการ 2 ราย ได้แก่ ไทยแอร์เอเชีย ให้บริการ 2 เที่ยวบินต่อวัน และไทยไลอ้อนแอร์ ให้บริการ 1 เที่ยวบินต่อวัน โดยสายการบินที่มีค่าโดยสารสูงสุดและต่ำสุด คือ ไทยไลอ้อนแอร์ มีค่าโดยสารสูงสุด 5,400 บาท หรือ 7.62 บาทต่อกิโลเมตร และมีค่าโดยสารต่ำสุด 500 บาท หรือ 0.71 บาทต่อกิโลเมตร

(2) อุตะเภา - เชียงใหม่ มีสายการบินให้บริการ 2 ราย ได้แก่ ไทยแอร์เอเชีย ให้บริการ 2 เที่ยวบินต่อวัน และไทยไลอ้อนแอร์ ให้บริการ 1 เที่ยวบินต่อวัน โดยสายการบินที่มีค่าโดยสารสูงสุดและต่ำสุดของทั้ง 2 เส้นทาง คือ ไทยไลอ้อนแอร์ มีค่าโดยสารสูงสุด 3,300 บาท หรือ 4.65 บาทต่อกิโลเมตร และมีค่าโดยสารต่ำสุด 500 บาท หรือ 0.71 บาทต่อกิโลเมตร

2. สถานการณ์ค่าโดยสารเส้นทางที่ควบคุมค่าโดยสาร โดยมีระยะทางบินไม่เกิน 300 กิโลเมตร และมีการเดินทางภาคพื้นไม่สะดวก

เส้นทางที่มีระยะทางบินไม่เกิน 300 กิโลเมตร และมีการเดินทางภาคพื้นไม่สะดวก ซึ่งกำหนดเพดานค่าโดยสาร 22 บาทต่อกิโลเมตร มีจำนวน 4 เส้นทาง ลดลงจากไตรมาสที่ผ่านมาซึ่งมีจำนวน 10 เส้นทาง เนื่องจากสถานการณ์การระบาดของโรคโควิด 19 โดยเส้นทางกลุ่มนี้มีสายการบินให้บริการ 1 ราย คือ บางกอกแอร์เวย์ส โดยมีข้อมูลค่าโดยสารดังตารางที่ 2

ตารางที่ 2 ค่าโดยสารและจำนวนเที่ยวบินของสายการบินในเส้นทางที่ควบคุมค่าโดยสารซึ่งมีระยะทางบินไม่เกิน 300 กิโลเมตร และมีการเดินทางภาคพื้นไม่สะดวก ไตรมาส 4/2563

หน่วย : บาท

Origin	Destination	Airline	Min Fare	Min Fare/KM	Max Fare	Max Fare/KM	Average of Flights a day (เที่ยวบิน)
Hat Yai	Phuket	Bangkok Airways	2,030	7.63	3,030	11.39	1
Phuket	Hat Yai	Bangkok Airways	2,030	7.63	3,330	12.52	1
Suvarnabhumi	Trat	Bangkok Airways	1,530	5.86	3,620	13.87	1
Trat	Suvarnabhumi	Bangkok Airways	1,800	6.90	3,720	14.25	1

จากการติดตามข้อมูลค่าโดยสารทางเว็บไซต์ของสายการบินที่ให้บริการในกลุ่มเส้นทางควบคุมค่าโดยสารอยู่ที่ 22 บาทต่อกิโลเมตร ประจำไตรมาส 4/2563 พบว่า เส้นทางตราด - กรุงเทพฯ (สุวรรณภูมิ) มีค่าโดยสารสูงสุดเท่ากับ 3,720 บาท ค่าโดยสารสูงสุดต่อกิโลเมตรเท่ากับ 14.25 บาทต่อกิโลเมตร ซึ่งเป็นเส้นทางที่ค่าโดยสารสูงสุดสูงที่สุดในกลุ่มเส้นทางนี้ สำหรับเส้นทางที่มีค่าโดยสารต่ำสุดต่ำที่สุดในกลุ่มเส้นทางนี้คือ เส้นทางกรุงเทพฯ (สุวรรณภูมิ) - ตราด โดยค่าโดยสารต่ำสุดเท่ากับ 1,530 บาท ค่าโดยสารสูงสุดต่อกิโลเมตรเท่ากับ 5.86 บาทต่อกิโลเมตร

เมื่อพิจารณาการแข่งขันด้านราคาในกลุ่มเส้นทางนี้ ในไตรมาส 4/2563 พบว่า สายการบินที่ให้บริการในกลุ่มเส้นทางนี้มีเฉพาะบางกอกแอร์เวย์สเพียงสายการบินเดียว จึงไม่มีการแข่งขันด้านราคาระหว่างสายการบิน ประกอบกับเส้นทางกลุ่มนี้มีระยะทางบินสั้นและมีความต้องการเดินทางไม่มาก ทำให้มีต้นทุนรวมเฉลี่ยต่อที่นั่งสูงกว่าเส้นทางกลุ่มอื่นๆ

3. สถานการณ์ค่าโดยสารที่ควบคุมค่าโดยสาร โดยมีระยะทางบินเกินกว่า 300 กิโลเมตร

3.1 เส้นทางที่ควบคุมค่าโดยสารที่มีระยะทางบินเกินกว่า 300 กิโลเมตร และมีการให้บริการเต็มรูปแบบ

สายการบินจะต้องมีการจัดบริการพื้นฐาน โดยไม่คิดค่าใช้จ่ายเพิ่มเติม อย่างน้อย 3 รายการ ได้แก่ น้ำหนักสัมภาระลงทะเลเบียนอย่างน้อย 20 กิโลกรัม บริการอาหารและเครื่องดื่ม และบริการเลือกที่นั่ง ซึ่งจะกำหนดเพดานค่าโดยสารเท่ากับ 13 บาทต่อกิโลเมตร โดยเส้นทางที่มีสายการบินให้บริการรูปแบบดังกล่าวมีจำนวน 34 เส้นทาง มีสายการบินให้บริการ 2 ราย ได้แก่

- บางกอกแอร์เวย์ส ให้บริการจำนวน 12 เส้นทาง
- ไทยสมายล์ ให้บริการจำนวน 28 เส้นทาง

โดยข้อมูลการแข่งขันค่าโดยสารในกลุ่มเส้นทางที่ควบคุมค่าโดยสารซึ่งมีระยะทางบินเกินกว่า 300 กิโลเมตร รายละเอียดดังตารางที่ 3

ตารางที่ 3 ค่าโดยสารและจำนวนเที่ยวบินของสายการบินในเส้นทางที่ควบคุมค่าโดยสาร ซึ่งมีระยะทางบินเกิน 300 กิโลเมตร และให้บริการเต็มรูปแบบ ซึ่งมีเพดานค่าโดยสารเท่ากับ 13 บาทต่อกิโลเมตร ไตรมาส 4/2563

หน่วย : บาท

Origin	Destination	Airline	Min Fare	Min Fare/km	Max Fare	Max Fare/km	Average of flights a day (เที่ยวบิน)
Chiang Mai	Suvarnabhumi	Bangkok Airways	1,330	2.35	5,430	9.59	4
		Thai Smile	1,350	2.39	4,000	7.07	6
Chiang Rai	Suvarnabhumi	Thai Smile	1,220	1.81	4,100	6.07	3
Hat Yai	Suvarnabhumi	Thai Smile	1,310	1.69	4,400	5.69	4
Khon Kaen	Suvarnabhumi	Thai Smile	1,010	2.60	3,550	9.15	4
Krabi	Suvarnabhumi	Bangkok Airways	1,330	1.99	5,380	8.04	2
		Thai Smile	1,040	1.55	4,080	6.10	2
Lampang	Suvarnabhumi	Bangkok Airways	1,880	3.71	4,870	9.61	1
Loei	Suvarnabhumi	Thai Smile	3,550	8.28	3,550	8.28	1
Nakhon Phanom	Suvarnabhumi	Thai Smile	1,100	1.80	3,410	5.58	1
Nakhon Si Thammarat	Suvarnabhumi	Thai Smile	1,040	1.71	4,050	6.65	2
Nan	Suvarnabhumi	Thai Smile	1,010	1.83	3,030	5.49	3
Narathiwat	Suvarnabhumi	Thai Smile	1,390	1.64	3,190	3.78	2
Phuket	Suvarnabhumi	Bangkok Airways	1,330	1.91	5,430	7.78	3
		Thai Smile	1,390	1.99	4,200	6.02	4
Samui	Suvarnabhumi	Bangkok Airways	2,330	4.76	4,820	9.86	10
Sukhothai	Suvarnabhumi	Bangkok Airways	1,500	3.83	3,790	9.67	2
Surat Thani	Suvarnabhumi	Thai Smile	1,170	2.12	3,930	7.11	2
Suvarnabhumi	Chiang Mai	Bangkok Airways	2,350	4.15	4,420	7.81	3
		Thai Smile	1,450	2.56	4,000	7.07	6
	Chiang Rai	Thai Smile	1,529	2.27	4,100	6.07	3
	Hat Yai	Thai Smile	1,140	1.47	4,400	5.69	5
	Khon Kaen	Thai Smile	1,150	2.96	3,625	9.34	4
	Krabi	Bangkok Airways	1,330	1.99	4,080	6.10	2
		Thai Smile	1,090	1.63	4,130	6.17	2
	Lampang	Bangkok Airways	2,350	4.64	4,220	8.32	3
	Loei	Thai Smile	1,100	2.56	2,520	5.87	1
	Nakhon Phanom	Thai Smile	1,060	1.73	4,140	6.78	2
	Nakhon Si Thammarat	Thai Smile	1,090	1.79	3,050	5.01	2
	Nan	Thai Smile	1,310	2.37	3,080	5.58	2
	Narathiwat	Thai Smile	1,675	1.98	3,240	3.83	1
	Phuket	Bangkok Airways	2,130	3.05	5,430	7.78	3
Thai Smile		1,390	1.99	4,200	6.02	4	
Samui	Bangkok Airways	2,130	4.36	4,620	9.45	9	

Origin	Destination	Airline	Min Fare	Min Fare/km	Max Fare	Max Fare/km	Average of flights a day (เที่ยวบิน)
	Sukhothai	Bangkok Airways	1,450	3.70	3,390	8.65	2
	Surat Thani	Thai Smile	1,220	2.21	3,980	7.20	2
	Ubon Ratchathani	Thai Smile	1,440	2.98	3,425	7.08	3
	Udon Thani	Thai Smile	1,310	2.87	3,425	7.51	2
Ubon Ratchathani	Suvarnabhumi	Thai Smile	1,130	2.33	3,650	7.54	3
Udon Thani	Suvarnabhumi	Thai Smile	1,100	2.41	3,570	7.83	3

จากการติดตามข้อมูลค่าโดยสารทางเว็บไซต์ของสายการบินที่ให้บริการในกลุ่มเส้นทางที่ควบคุมค่าโดยสารที่มีระยะทางบินเกิน 300 กิโลเมตร และให้บริการเต็มรูปแบบ ซึ่งมีเพดานค่าโดยสาร 13 บาทต่อกิโลเมตร ไตรมาส 4/2563 พบว่า เส้นทางเชียงใหม่ - กรุงเทพฯ (สุวรรณภูมิ) และภูเก็ต - กรุงเทพฯ (สุวรรณภูมิ) มีค่าโดยสารสูงสุดเท่ากับ 5,430 บาท ซึ่งทำการบินโดยบางกอกแอร์เวย์ ซึ่งทั้งสองเส้นทางมีไทยสมายล์เป็นสายการบินคู่แข่ง ในขณะที่ เส้นทางขอนแก่น - กรุงเทพฯ (สุวรรณภูมิ) และน่าน - กรุงเทพฯ (สุวรรณภูมิ) มีค่าโดยสารต่ำสุดเท่ากับ 1,010 บาท มีไทยสมายล์ให้บริการเพียงรายเดียว เมื่อพิจารณาค่าโดยสารต่อกิโลเมตรพบว่า เส้นทางสมุย - กรุงเทพฯ (สุวรรณภูมิ) มีค่าโดยสารสูงสุดต่อกิโลเมตรมากที่สุดเท่ากับ 9.86 บาทต่อกิโลเมตร ส่วนเส้นทางกรุงเทพฯ (สุวรรณภูมิ) - หาดใหญ่ มีค่าโดยสารต่อกิโลเมตรต่ำสุดน้อยที่สุดเท่ากับ 1.47 บาทต่อกิโลเมตร

จากการติดตามตรวจสอบ ไม่พบการเรียกเก็บค่าโดยสารเกินเพดานที่สายการบินได้รับอนุมัติตามหลักเกณฑ์ฯ

สำหรับเส้นทางที่มีการแข่งขันสูงมีจำนวนทั้งสิ้น 6 เส้นทาง ซึ่งในแต่ละเส้นทางมีสายการบินที่ให้บริการเส้นทางละ 2 ราย ได้แก่ บางกอกแอร์เวย์ส และไทยสมายล์ โดยสรุปสถานการณ์การแข่งขันด้านราคา ดังนี้

(1) เชียงใหม่ - กรุงเทพฯ (สุวรรณภูมิ): มีสายการบินให้บริการจำนวน 2 ราย ได้แก่ ไทยสมายล์ ให้บริการเฉลี่ย 6 เที่ยวบินต่อวัน บางกอกแอร์เวย์ส ให้บริการเฉลี่ย 4 เที่ยวบินต่อวัน โดยบางกอกแอร์เวย์ส มีค่าโดยสารสูงสุดเท่ากับ 5,430 บาท หรือ 9.59 บาทต่อกิโลเมตร และมีค่าโดยสารต่ำสุดเท่ากับ 1,330 บาท หรือ 2.35 บาทต่อกิโลเมตร

(2) กระบี่ - กรุงเทพฯ (สุวรรณภูมิ): มีสายการบินให้บริการจำนวน 2 ราย ได้แก่ ไทยสมายล์ และบางกอกแอร์เวย์ส ให้บริการเฉลี่ย 2 เที่ยวบินต่อวัน โดยบางกอกแอร์เวย์ส มีค่าโดยสารสูงสุดเท่ากับ 5,380 บาท หรือ 8.04 บาทต่อกิโลเมตร ในขณะที่ไทยสมายล์มีค่าโดยสารต่ำสุดเท่ากับ 1,040 บาท หรือ 1.55 บาทต่อกิโลเมตร

(3) ภูเก็ต - กรุงเทพฯ (สุวรรณภูมิ): มีสายการบินให้บริการจำนวน 2 ราย ได้แก่ ไทยสมายล์ ให้บริการเฉลี่ย 4 เที่ยวบินต่อวัน และบางกอกแอร์เวย์ส ให้บริการเฉลี่ย 3 เที่ยวบินต่อวัน โดยบางกอกแอร์เวย์ส มีค่าโดยสารสูงสุดเท่ากับ 5,430 บาท หรือ 7.78 บาทต่อกิโลเมตร และมีค่าโดยสารต่ำสุดเท่ากับ 1,330 บาท หรือ 1.91 บาทต่อกิโลเมตร

(4) กรุงเทพฯ (สุวรรณภูมิ) - เชียงใหม่: มีสายการบินให้บริการจำนวน 2 ราย ได้แก่ ไทยสมายล์ ให้บริการเฉลี่ย 3 เที่ยวบินต่อวัน และบางกอกแอร์เวย์ส ให้บริการเฉลี่ย 2 เที่ยวบินต่อวัน โดยบางกอกแอร์เวย์ส มีค่าโดยสารสูงสุดเท่ากับ 4,420 บาท หรือ 7.81 บาทต่อกิโลเมตร ในขณะที่ไทยสมายล์มีค่าโดยสารต่ำสุดเท่ากับ 1,450 บาท หรือ 2.56 บาทต่อกิโลเมตร

(5) กรุงเทพฯ (สุวรรณภูมิ) – กระบี่: มีสายการบินให้บริการจำนวน 2 ราย ได้แก่ ไทยสมายล์ และบางกอกแอร์เวย์ส ให้บริการเฉลี่ย 2 เที่ยวบินต่อวัน โดยไทยสมายล์ มีค่าโดยสารสูงสุดเท่ากับ 4,130 บาท หรือ 6.17 บาทต่อกิโลเมตร ในขณะที่ไทยสมายล์มีค่าโดยสารต่ำสุดเท่ากับ 1,090 บาท หรือ 1.63 บาทต่อกิโลเมตร

(6) กรุงเทพฯ (สุวรรณภูมิ) – ภูเก็ต: มีสายการบินให้บริการจำนวน 2 ราย ได้แก่ ไทยสมายล์ ให้บริการเฉลี่ย 4 เที่ยวบินต่อวัน และบางกอกแอร์เวย์ส ให้บริการเฉลี่ย 3 เที่ยวบินต่อวัน โดยบางกอกแอร์เวย์ส มีค่าโดยสารสูงสุดเท่ากับ 5,430 บาท หรือ 7.78 บาทต่อกิโลเมตร และมีค่าโดยสารต่ำสุดเท่ากับ 2,130 บาท หรือ 3.05 บาทต่อกิโลเมตร

3.2 เส้นทางที่ควบคุมค่าโดยสารที่มีระยะทางบินเกินกว่า 300 กิโลเมตร และมีการให้บริการแบบต้นทุนต่ำ

เส้นทางและบริการกลุ่มนี้กำหนดเพดานค่าโดยสารไว้ที่ 9.40 บาทต่อกิโลเมตร โดยเส้นทางที่มีสายการบินให้บริการแบบต้นทุนต่ำ มีจำนวน 70 เส้นทาง มีสายการบินให้บริการ 4 ราย ได้แก่

- นกแอร์ ให้บริการจำนวน 40 เส้นทาง
- ไทยแอร์เอเชีย ให้บริการจำนวน 56 เส้นทาง
- ไทยไลอ้อนแอร์ ให้บริการจำนวน 24 เส้นทาง
- ไทยเวียดเจ็ท ให้บริการจำนวน 20 เส้นทาง

โดยข้อมูลการแข่งขันด้านราคาในกลุ่มเส้นทางที่ควบคุมค่าโดยสารซึ่งมีระยะทางบินเกินกว่า 300 กิโลเมตรสำหรับบริการแบบต้นทุนต่ำ รายละเอียดดังตารางที่ 4

ตารางที่ 4 ค่าโดยสารและจำนวนเที่ยวบินของสายการบินในเส้นทางที่ควบคุมค่าโดยสารซึ่งมีระยะทางบินเกิน 300 กิโลเมตร และให้บริการแบบต้นทุนต่ำ ซึ่งมีเพดานค่าโดยสาร 9.40 บาทต่อกิโลเมตร ไตรมาส 4/2563

หน่วย : บาท

Origin	Destination	Airline	Min Fare	Min Fare/KM	Max Fare	Max Fare/KM	Average of Flights a day (เที่ยวบิน)
Buriram	Don Mueang	Nok Air	1,494	4.50	2,802	8.44	2
		Thai Airasia	1,238	3.73	3,114	9.38	2
Chiang Mai	Don Mueang	Nok Air	1,494	2.64	3,129	5.53	9
		Thai Airasia	1,576	2.78	4,763	8.41	12
		Thai Lion Air	500	0.88	4,820	8.52	6
	Suvarnabhumi	Thai Airasia	1,199	2.12	4,763	8.41	6
		Thai Vietjet	700	1.24	4,200	7.42	11
Chiang Rai	Don Mueang	Nok Air	1,447	2.14	3,971	5.88	5
		Thai Airasia	799	1.18	4,763	7.06	5
		Thai Lion Air	700	1.04	4,000	5.93	4
	Suvarnabhumi	Thai Vietjet	399	0.59	5,100	7.56	5
Chumpon	Don Mueang	Nok Air	1,308	3.40	2,896	7.52	2
		Thai Airasia	1,101	2.86	2,655	6.90	1
Don Mueang	Buriram	Nok Air	1,682	5.07	2,055	6.19	3
		Thai Airasia	1,226	3.69	3,012	9.07	2

Origin	Destination	Airline	Min Fare	Min Fare/KM	Max Fare	Max Fare/KM	Average of Flights a day (เที่ยวบิน)
	Chiang Mai	Nok Air	1,028	1.82	3,129	5.53	9
		Thai Airasia	1,059	1.87	4,763	8.41	13
		Thai Lion Air	500	0.88	3,200	5.65	5
	Chiang Rai	Nok Air	1,073	1.59	2,662	3.94	5
		Thai Airasia	1,059	1.57	4,763	7.06	5
		Thai Lion Air	500	0.74	2,400	3.56	4
	Chumpon	Nok Air	1,682	4.37	2,849	7.40	2
		Thai Airasia	1,722	4.47	3,221	8.37	1
	Hat Yai	Nok Air	1,028	1.33	3,036	3.93	5
		Thai Airasia	881	1.14	4,968	6.43	9
		Thai Lion Air	500	0.65	2,000	2.59	5
	Khon Kaen	Nok Air	1,073	2.77	1,774	4.57	2
		Thai Airasia	1,059	2.73	3,636	9.37	6
		Thai Lion Air	500	1.29	1,700	4.38	2
	Krabi	Nok Air	840	1.26	2,428	3.63	2
		Thai Airasia	881	1.32	4,763	7.12	5
		Thai Lion Air	500	0.75	4,700	7.03	2
	Lampang	Nok Air	1,728	3.41	2,942	5.80	2
	Loei	Nok Air	1,682	3.92	2,849	6.64	2
		Thai Airasia	1,302	3.03	3,940	9.18	2
	Mae Hong Son	Nok Air	2,971	4.29	2,971	4.29	1
	Nakhon Phanom	Thai Airasia	1,433	2.34	4,968	8.13	4
	Nakhon Si Thammarat	Nok Air	886	1.45	2,569	4.22	6
		Thai Airasia	881	1.45	4,330	7.11	5
		Thai Lion Air	500	0.82	3,200	5.25	4
	Nan	Thai Airasia	1,246	2.26	4,557	8.26	4
	Narathiwat	Thai Airasia	2,193	2.59	2,819	3.34	1
	Phitsanulok	Nok Air	1,027	3.20	2,662	8.29	3
		Thai Airasia	1,059	3.30	2,707	8.43	3
		Thai Lion Air	500	1.56	1,300	4.05	1
	Phrae	Nok Air	1,821	3.87	3,064	6.51	2
	Phuket	Nok Air	886	1.27	2,709	3.88	5
		Thai Airasia	881	1.26	4,763	6.82	9
		Thai Lion Air	500	0.72	5,400	7.74	3

Origin	Destination	Airline	Min Fare	Min Fare/KM	Max Fare	Max Fare/KM	Average of Flights a day (เที่ยวบิน)
	Ranong	Nok Air	1,728	3.33	2,615	5.04	1
		Thai Airasia	1,884	3.63	3,735	7.20	1
	Roi Et	Thai Airasia	1,433	3.39	3,529	8.34	4
	Sakon Nakhon	Nok Air	1,682	3.05	2,615	4.74	3
		Thai Airasia	2,295	4.16	3,529	6.39	1
	Surat Thani	Nok Air	980	1.77	2,569	4.65	3
		Thai Airasia	872	1.58	4,763	8.61	7
		Thai Lion Air	500	0.90	2,500	4.52	3
	Trang	Nok Air	1,167	1.58	2,335	3.16	2
		Thai Airasia	881	1.19	4,763	6.44	4
		Thai Lion Air	500	0.68	2,200	2.97	2
	Ubon Ratchathani	Nok Air	980	2.02	2,288	4.73	5
		Thai Airasia	1,246	2.57	3,956	8.17	3
		Thai Lion Air	500	1.03	1,700	3.51	3
	Udon Thani	Nok Air	886	1.94	2,008	4.40	5
Thai Airasia		928	2.04	2,835	6.22	5	
Thai Lion Air		500	1.10	1,700	3.73	3	
Hat Yai	Don Mueang	Nok Air	1,073	1.39	3,036	3.93	5
		Thai Airasia	933	1.21	4,968	6.43	8
		Thai Lion Air	500	0.65	5,400	6.99	6
	Suvarnabhumi	Thai Airasia	634	0.82	3,118	4.03	5
		Thai Vietjet	600	0.78	2,250	2.91	5
Khon Kaen	Don Mueang	Nok Air	1,073	2.77	2,756	7.10	2
		Thai Airasia	905	2.33	3,628	9.35	6
		Thai Lion Air	500	1.29	3,145	8.11	3
	Suvarnabhumi	Thai Vietjet	345	0.89	1,700	4.38	3
Krabi	Don Mueang	Nok Air	886	1.32	2,756	4.12	2
		Thai Airasia	905	1.35	4,814	7.20	4
		Thai Lion Air	500	0.75	5,300	7.92	2
	Suvarnabhumi	Thai Airasia	823	1.23	3,992	5.97	2
		Thai Vietjet	600	0.90	4,500	6.73	4
Lampang	Don Mueang	Nok Air	2,335	4.61	2,989	5.90	3
Loei	Don Mueang	Nok Air	2,008	4.68	2,896	6.75	2
		Thai Airasia	1,238	2.89	3,992	9.30	2

Origin	Destination	Airline	Min Fare	Min Fare/KM	Max Fare	Max Fare/KM	Average of Flights a day (เที่ยวบิน)
Mae Hong Son	Don Mueang	Nok Air	2,177	3.15	3,018	4.36	1
Nakhon Phanom	Don Mueang	Thai Airasia	1,428	2.34	5,020	8.22	4
Nakhon Si Thammarat	Don Mueang	Nok Air	933	1.53	2,896	4.76	6
		Thai Airasia	905	1.49	4,814	7.90	5
		Thai Lion Air	500	0.82	2,500	4.11	5
	Suvarnabhumi	Thai Airasia	694	1.14	2,861	4.70	3
		Thai Vietjet	299	0.49	4,500	7.39	5
Nan	Don Mueang	Thai Airasia	1,624	2.94	5,020	9.09	3
	Suvarnabhumi	Thai Airasia	1,559	2.82	2,450	4.44	2
Narathiwat	Don Mueang	Thai Airasia	1,036	1.23	3,478	4.12	2
Phitsanulok	Don Mueang	Nok Air	1,260	3.93	2,709	8.44	3
		Thai Airasia	970	3.02	3,016	9.40	3
		Thai Lion Air	500	1.56	2,515	7.83	2
Phrae	Don Mueang	Nok Air	2,363	5.02	3,391	7.20	2
Phuket	Don Mueang	Nok Air	1,728	2.48	2,709	3.88	4
		Thai Airasia	872	1.25	4,763	6.82	10
		Thai Lion Air	900	1.29	5,400	7.74	4
	Suvarnabhumi	Thai Airasia	774	1.11	5,071	7.27	4
		Thai Vietjet	299	0.43	4,500	6.45	9
Ranong	Don Mueang	Nok Air	2,242	4.32	3,176	6.12	1
		Thai Airasia	2,552	4.92	3,478	6.70	1
Roi Et	Don Mueang	Thai Airasia	1,297	3.07	3,953	9.35	3
Sakon Nakhon	Don Mueang	Nok Air	1,681	3.05	2,942	5.33	3
		Thai Airasia	1,238	2.24	2,655	4.81	1
Surat Thani	Don Mueang	Nok Air	980	1.77	2,569	4.65	3
		Thai Airasia	807	1.46	4,814	8.71	6
		Thai Lion Air	500	0.90	2,800	5.06	4
	Suvarnabhumi	Thai Airasia	823	1.49	1,936	3.50	2
		Thai Vietjet	600	1.08	5,000	9.04	3
Suvarnabhumi	Chiang Mai	Thai Airasia	1,021	1.80	4,351	7.69	6
		Thai Vietjet	700	1.24	2,850	5.04	11
	Chiang Rai	Thai Vietjet	650	0.96	4,300	6.37	5
	Hat Yai	Thai Airasia	498	0.64	3,529	4.57	5
		Thai Vietjet	349	0.45	2,250	2.91	5

Origin	Destination	Airline	Min Fare	Min Fare/KM	Max Fare	Max Fare/KM	Average of Flights a day (เที่ยวบิน)
	Khon Kaen	Thai Vietjet	450	1.16	1,750	4.51	3
	Krabi	Thai Airasia	1,021	1.53	3,118	4.66	2
		Thai Vietjet	399	0.60	2,750	4.11	4
	Nakhon Si Thammarat	Thai Airasia	779	1.28	1,433	2.35	3
		Thai Vietjet	500	0.82	3,950	6.49	4
	Nan	Thai Airasia	1,526	2.76	3,529	6.39	2
	Phuket	Thai Airasia	779	1.12	5,071	7.27	3
		Thai Vietjet	500	0.72	4,500	6.45	9
	Surat Thani	Thai Airasia	777	1.40	1,884	3.41	2
		Thai Vietjet	450	0.81	2,450	4.43	3
	Ubon Ratchathani	Thai Vietjet	800	1.65	1,400	2.89	2
	Udon Thani	Thai Vietjet	299	0.66	1,400	3.07	3
Trang	Don Mueang	Nok Air	2,008	2.71	2,989	4.04	2
		Thai Airasia	905	1.22	4,814	6.51	3
		Thai Lion Air	700	0.95	2,800	3.78	2
Ubon Ratchathani	Don Mueang	Nok Air	1,073	2.22	2,662	5.50	5
		Thai Airasia	1,036	2.14	4,403	9.10	3
		Thai Lion Air	500	1.03	3,400	7.02	3
	Suvarnabhumi	Thai Vietjet	345	0.71	1,950	4.03	2
Udon Thani	Don Mueang	Nok Air	840	1.84	2,288	5.02	5
		Thai Airasia	807	1.77	3,478	7.63	5
		Thai Lion Air	500	1.10	3,100	6.80	3
	Suvarnabhumi	Thai Vietjet	345	0.76	3,400	7.46	4

จากการติดตามข้อมูลค่าโดยสารทางเว็บไซต์ของสายการบินที่ให้บริการในกลุ่มเส้นทางที่ควบคุมค่าโดยสารที่มีระยะทางบินเกิน 300 กิโลเมตร และให้บริการแบบต้นทุนต่ำ ซึ่งมีเขตแดนค่าโดยสาร 9.40 บาทต่อกิโลเมตร ไตรมาส 4/2563 พบว่า เส้นทางที่มีค่าโดยสารสูงสุดมีจำนวน 3 เส้นทาง ได้แก่ เส้นทางกรุงเทพฯ (ดอนเมือง) – ภูเก็ต และภูเก็ต/หาดใหญ่ - กรุงเทพฯ (ดอนเมือง) มีค่าโดยสารเท่ากับ 5,400 บาท มีสายการบินให้บริการ 3 ราย ได้แก่ นกแอร์ ไทยแอร์เอเชีย และไทยไลออนแอร์ ส่วนค่าโดยสารต่ำสุดของเส้นทางกลุ่มนี้เท่ากับ 299 บาท ได้แก่ เส้นทางภูเก็ต – กรุงเทพฯ (สุวรรณภูมิ) มีสายการบินให้บริการ 2 ราย คือ ไทยแอร์เอเชีย และไทยเวียดเจ็ท

เมื่อพิจารณาค่าโดยสารต่อกิโลเมตร พบว่า เส้นทางพิษณุโลก - กรุงเทพฯ (ดอนเมือง) มีค่าโดยสารสูงสุดต่อกิโลเมตรมากที่สุดเท่ากับ 9.40 บาท มีสายการบินให้บริการ 3 ราย ได้แก่ นกแอร์ ไทยแอร์เอเชีย และไทยไลออนแอร์ ในขณะที่เส้นทางภูเก็ต – กรุงเทพฯ (สุวรรณภูมิ) มีค่าโดยสารต่ำสุดต่อกิโลเมตรน้อยที่สุดที่ 0.43 บาทต่อกิโลเมตร มีสายการบินให้บริการ 2 ราย ได้แก่ ไทยแอร์เอเชีย และไทยเวียดเจ็ท

สำหรับเส้นทางที่มีการแข่งขันสูงมีจำนวนทั้งสิ้น 6 เส้นทาง สามารถสรุปสถานการณ์การแข่งขันด้านราคา ดังนี้

(1) กรุงเทพฯ (ดอนเมือง) – เชียงใหม่: มีสายการบินให้บริการจำนวน 3 ราย ได้แก่ นกแอร์ ให้บริการเฉลี่ย 9 เที่ยวบินต่อวัน ไทยแอร์เอเชีย ให้บริการเฉลี่ย 13 เที่ยวบินต่อวัน และไทยไลอ้อนแอร์ ให้บริการเฉลี่ย 5 เที่ยวบินต่อวัน โดยสายการบินที่มีค่าโดยสารสูงสุด คือ ไทยแอร์เอเชีย มีค่าโดยสารสูงสุดอยู่ที่ 4,763 บาท หรือ 8.41 บาทต่อกิโลเมตร และสายการบินที่มีค่าโดยสารต่ำสุด คือ ไทยไลอ้อนแอร์ และมีราคาต่ำสุดอยู่ที่ 500 บาท หรือ 0.88 บาทต่อกิโลเมตร

(2) เชียงใหม่ – กรุงเทพฯ (ดอนเมือง): มีสายการบินให้บริการจำนวน 3 ราย ได้แก่ นกแอร์ ให้บริการเฉลี่ย 9 เที่ยวบินต่อวัน ไทยแอร์เอเชีย ให้บริการเฉลี่ย 12 เที่ยวบินต่อวัน และไทยไลอ้อนแอร์ ให้บริการเฉลี่ย 6 เที่ยวบินต่อวัน โดยสายการบินที่มีค่าโดยสารสูงสุดและต่ำสุด คือ ไทยไลอ้อนแอร์ มีค่าโดยสารสูงสุดอยู่ที่ 4,820 บาท หรือ 8.52 บาทต่อกิโลเมตร และมีราคาต่ำสุดอยู่ที่ 500 บาท หรือ 0.88 บาทต่อกิโลเมตร

(3) กรุงเทพฯ (ดอนเมือง) – หาดใหญ่: มีสายการบินให้บริการจำนวน 3 ราย ได้แก่ นกแอร์ ให้บริการเฉลี่ย 5 เที่ยวบินต่อวัน ไทยแอร์เอเชีย ให้บริการเฉลี่ย 9 เที่ยวบินต่อวัน และไทยไลอ้อนแอร์ ให้บริการเฉลี่ย 5 เที่ยวบินต่อวัน โดยสายการบินที่มีค่าโดยสารสูงสุด คือ ไทยแอร์เอเชีย มีค่าโดยสารสูงสุดอยู่ที่ 4,968 บาท หรือ 6.43 บาทต่อกิโลเมตร และสายการบินที่มีค่าโดยสารต่ำสุด คือ ไทยไลอ้อนแอร์ มีค่าโดยสารต่ำสุดอยู่ที่ 500 บาท หรือ 0.65 บาทต่อกิโลเมตร

(4) หาดใหญ่ – กรุงเทพฯ (ดอนเมือง): มีสายการบินให้บริการจำนวน 3 ราย ได้แก่ นกแอร์ ให้บริการเฉลี่ย 5 เที่ยวบินต่อวัน ไทยแอร์เอเชีย ให้บริการเฉลี่ย 8 เที่ยวบินต่อวัน และไทยไลอ้อนแอร์ ให้บริการเฉลี่ย 6 เที่ยวบินต่อวัน โดยสายการบินที่มีค่าโดยสารสูงสุดและต่ำสุด คือ ไทยไลอ้อนแอร์ มีค่าโดยสารสูงสุดอยู่ที่ 5,400 บาทหรือ 6.99 บาทต่อกิโลเมตร และมีราคาต่ำสุดอยู่ที่ 500 บาทหรือ 0.65 บาทต่อกิโลเมตร

(5) กรุงเทพฯ (ดอนเมือง) – ภูเก็ต: มีสายการบินให้บริการจำนวน 3 ราย ได้แก่ นกแอร์ ให้บริการเฉลี่ย 5 เที่ยวบินต่อวัน ไทยแอร์เอเชีย ให้บริการเฉลี่ย 9 เที่ยวบินต่อวัน และไทยไลอ้อนแอร์ ให้บริการเฉลี่ย 3 เที่ยวบินต่อวัน โดยสายการบินที่มีค่าโดยสารสูงสุดและต่ำสุด คือ ไทยไลอ้อนแอร์ มีค่าโดยสารสูงสุดอยู่ที่ 5,400 บาทหรือ 7.74 บาทต่อกิโลเมตร และมีราคาต่ำสุดอยู่ที่ 500 บาทหรือ 0.72 บาทต่อกิโลเมตร

(6) ภูเก็ต – กรุงเทพฯ (ดอนเมือง): มีสายการบินให้บริการจำนวน 3 ราย ได้แก่ นกแอร์ ให้บริการเฉลี่ย 4 เที่ยวบินต่อวัน ไทยแอร์เอเชีย ให้บริการเฉลี่ย 10 เที่ยวบินต่อวัน และไทยไลอ้อนแอร์ ให้บริการเฉลี่ย 4 เที่ยวบินต่อวัน โดยสายการบินที่มีค่าโดยสารสูงสุด คือ ไทยไลอ้อนแอร์ มีค่าโดยสารสูงสุดอยู่ที่ 5,400 บาท หรือ 7.74 บาทต่อกิโลเมตร และสายการบินที่มีค่าโดยสารต่ำสุด คือ ไทยแอร์เอเชีย มีราคาต่ำสุดอยู่ที่ 872 บาทหรือ 1.25 บาทต่อกิโลเมตร

จากการวิเคราะห์การแข่งขันด้านราคาในเส้นทางที่ควบคุมค่าโดยสาร ที่มีระยะทางบินเกินกว่า 300 กิโลเมตร ซึ่งควบคุมค่าโดยสารไม่เกิน 9.40 บาทต่อกิโลเมตร โดยวิเคราะห์ภาพรวมเปรียบเทียบระหว่างสายการบิน พบว่า ค่าโดยสารเฉลี่ยต่อกิโลเมตรที่ต่ำที่สุดเป็นของไทยเวียดเจ็ท โดยมีค่าเฉลี่ยอยู่ที่ 0.43 บาทต่อกิโลเมตร ในเส้นทางภูเก็ต - กรุงเทพฯ (สุวรรณภูมิ) ส่วนค่าโดยสารเฉลี่ยต่อกิโลเมตรที่สูงที่สุดเป็นของไทยแอร์เอเชีย มีค่าเฉลี่ยอยู่ที่ 9.40 บาทต่อกิโลเมตร ในเส้นทางพิษณุโลก - กรุงเทพฯ (ดอนเมือง)

3.3 การกำหนดค่าโดยสารต่ำกว่า 1 บาทต่อกิโลเมตร

ค่าโดยสารอัตราต่ำกว่า 1 บาทต่อกิโลเมตร เป็นระดับค่าโดยสารที่ต่ำกว่าต้นทุนต่อกิโลเมตร โดยจะตรวจสอบพบในกลุ่มเส้นทางที่มีการแข่งขันสูง ซึ่งสะท้อนการแข่งขันด้านราคากระหว่างสายการบิน อย่างไรก็ตาม ยังไม่สามารถสรุปได้ว่าพฤติกรรมดังกล่าวเป็นการทำลายตลาดได้อย่างชัดเจน โดยแต่ละสายการบินมีจำนวนเส้นทางที่มีค่าโดยสารต่ำกว่า 1 บาทต่อกิโลเมตร ดังนี้

ตารางที่ 5 สายการบินที่มีค่าโดยสารต่ำสุดน้อยกว่า 1 บาทต่อกิโลเมตรในเส้นทางที่ควบคุมค่าโดยสาร ซึ่งมีระยะทางบินเกิน 300 กิโลเมตร ไตรมาส 4/2563

หน่วย:บาท

สายการบิน	จำนวนเส้นทางที่มีค่าโดยสารต่ำกว่า 1 บาทต่อกิโลเมตร (เส้นทาง)	ค่าโดยสารต่ำสุดต่อกิโลเมตร (บาทต่อกิโลเมตร)	เส้นทางที่มีค่าโดยสารต่อกิโลเมตรต่ำสุด
ไทยเวียดเจ็ท	15	0.43	ภูเก็ต - กรุงเทพฯ (สุวรรณภูมิ)
ไทยไลอ้อนแอร์	14	0.65	กรุงเทพฯ (ดอนเมือง) – หาดใหญ่ และกลับ
ไทยแอร์เอเชีย	2	0.64	กรุงเทพฯ (สุวรรณภูมิ) – หาดใหญ่

จากการตรวจสอบการกำหนดค่าโดยสารต่ำสุดในกลุ่มเส้นทางที่ควบคุมค่าโดยสาร และมีระยะทางบินเกิน 300 กิโลเมตร พบว่า สายการบินที่กำหนดค่าโดยสารต่ำกว่า 1 บาทต่อกิโลเมตร มีจำนวน 3 ราย ได้แก่ ไทยเวียดเจ็ท ไทยไลอ้อนแอร์ และไทยแอร์เอเชีย มีจำนวน 15 เส้นทาง 14 เส้นทาง และ 2 เส้นทาง ตามลำดับ ซึ่งเมื่อเปรียบเทียบกับไตรมาสที่ผ่านมาจะพบว่า ในไตรมาส 4/2563 สายการบินกำหนดราคาโปรโมชั่นซึ่งต่ำกว่า 1 บาท เพิ่มขึ้นจากไตรมาส 3/2563 จำนวน 15 เส้นทาง ซึ่งมีเส้นทางที่ค่าโดยสารต่ำสุดที่ต่ำกว่า 1 บาท จำนวน 16 เส้นทาง เนื่องจากไตรมาส 4/2563 เริ่มมีการผ่อนคลายมาตรการด้านสาธารณสุข และการส่งเสริมการท่องเที่ยวภายในประเทศของรัฐบาลทำให้ความต้องการการเดินทางในประเทศเริ่มเพิ่มขึ้น สายการบินจึงเริ่มมีการออกโปรโมชั่นส่งเสริมการขายเพื่อดึงดูดผู้โดยสารให้มาใช้บริการมากขึ้น

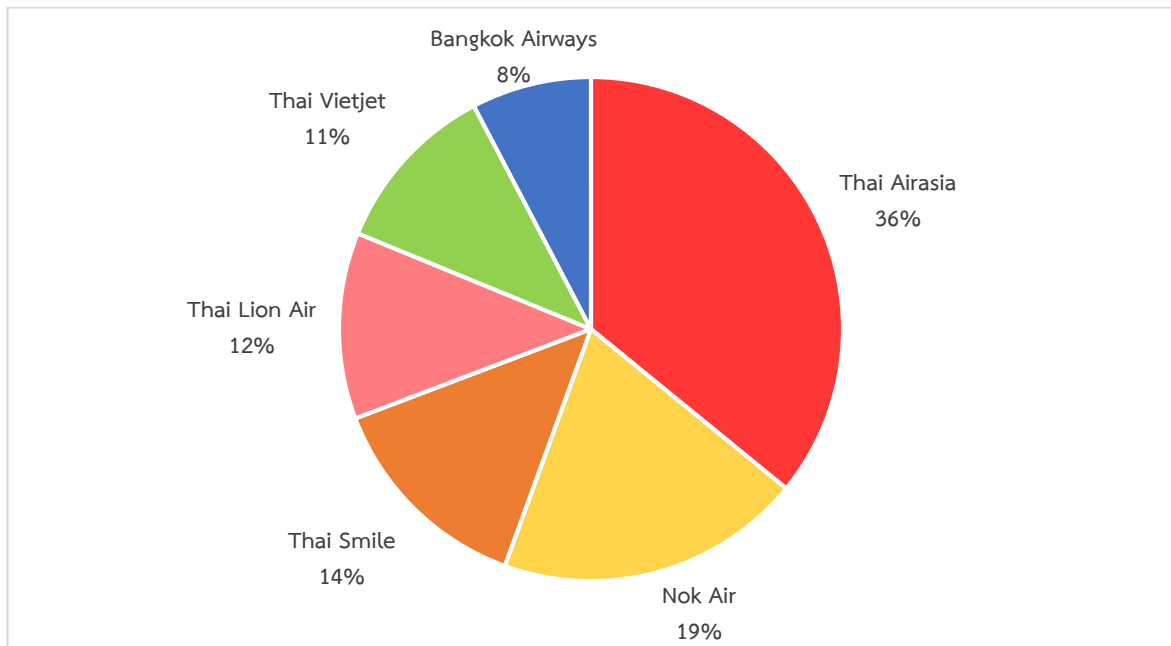
4. สรุปภาพรวมสถานการณ์การให้บริการเส้นทางภายในประเทศ ไตรมาส 4/2563 รายสายการบิน

4.1 จำนวนเส้นทางบิน

4.1.1 สัดส่วนจำนวนเส้นทางบินในไตรมาส 4/2563

สายการบินที่ให้บริการเส้นทางบินภายในประเทศมี 6 ราย ได้แก่ บางกอกแอร์เวย์ส ไทยสมายล์ ไทยแอร์เอเชีย นกแอร์ ไทยไลอ้อนแอร์ และไทยเวียดเจ็ท ส่วนการบินไทยมีการยกเลิกเที่ยวบินในทุกเส้นทางในไตรมาส 4/2563 และจะเริ่มกลับมาให้บริการตั้งแต่วันที่ 1 มกราคม 2564 ทั้งนี้ สัดส่วนจำนวนเส้นทางภายในประเทศแบบเที่ยวเดียว (One-way) จำแนกตามสายการบินที่ยังคงมีการให้บริการในช่วงไตรมาส 4/2563 สรุปได้ตามภาพที่ 1

ภาพที่ 1 สัดส่วนเส้นทางบินภายในประเทศจำแนกตามสายการบิน ไตรมาส 4/2563



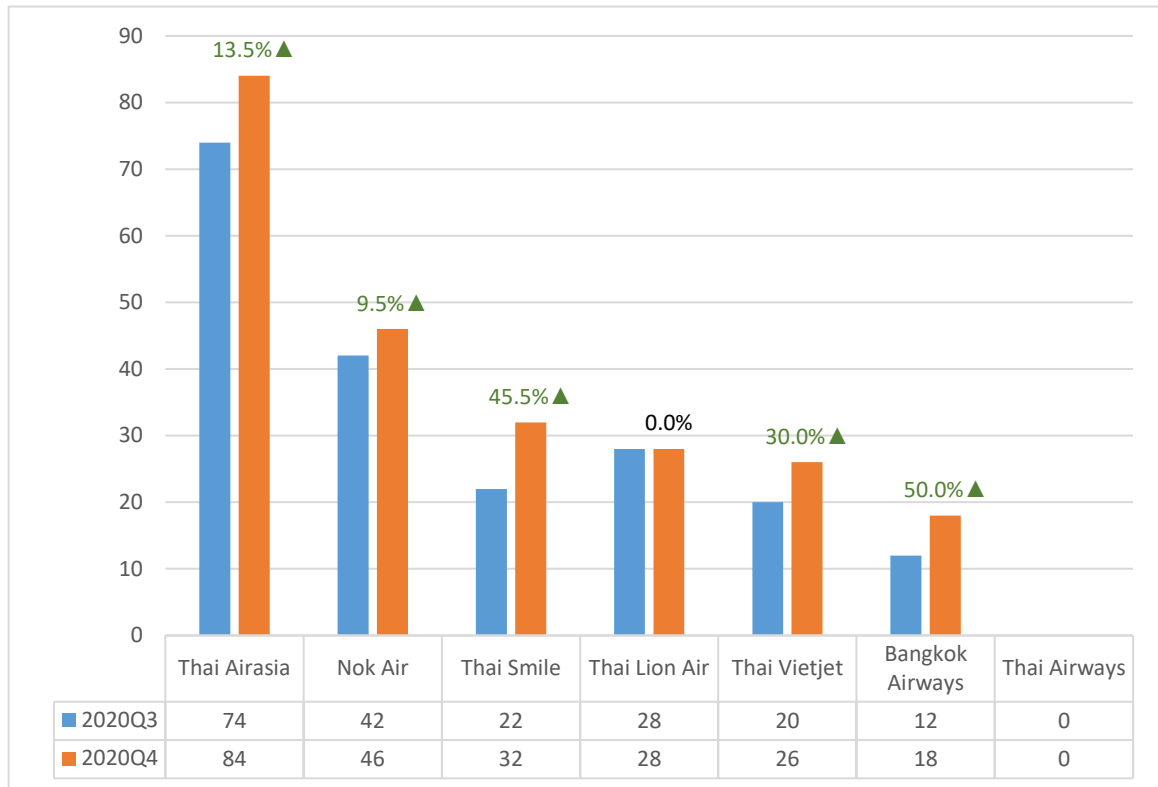
ที่มา: รวบรวมจากเว็บไซต์ของแต่ละสายการบิน

จากข้อมูล ณ ไตรมาส 4/2563 พบว่า ไทยแอร์เอเชียมีสัดส่วนเส้นทางบินภายในประเทศสูงสุด คิดเป็นร้อยละ 36 รองลงมาคือ นกแอร์ มีสัดส่วนเส้นทางบินร้อยละ 19 ไทยสมายล์ มีสัดส่วนเส้นทางบิน ร้อยละ 14 ไทยไลอ้อนแอร์ มีสัดส่วนเส้นทางบินร้อยละ 12 ไทยเวียดเจ็ท มีสัดส่วนเส้นทางบินร้อยละ 11 และ บางกอกแอร์เวย์ส มีสัดส่วนเส้นทางบินร้อยละ 8 ซึ่งจากสัดส่วนข้างต้นจะเห็นว่า สายการบินที่ให้บริการแบบ ต้นทุนต่ำมีสัดส่วนจำนวนเส้นทางบินภายในประเทศรวมกันถึงร้อยละ 78 ส่วนสายการบินที่ให้บริการเต็ม รูปแบบมีสัดส่วนเส้นทางบินภายในประเทศร้อยละ 22

4.1.2 การเปลี่ยนแปลงจำนวนเส้นทางบิน

การตรวจสอบการเปลี่ยนแปลงจำนวนเส้นทางบินของแต่ละสายการบินจะเปรียบเทียบ จำนวนเส้นทางบินในไตรมาสก่อนหน้า คือ แบบ Quarter on quarter (Q on Q) และเปรียบเทียบกับจำนวน เส้นทางบินในไตรมาสเดียวกันของปีก่อน คือ แบบ Year on year (Y on Y) โดยผลการตรวจสอบการ เปลี่ยนแปลงเส้นทางบินสรุปได้ตามภาพที่ 2 และ 3

ภาพที่ 2 เปรียบเทียบจำนวนเส้นทางบินภายในประเทศของแต่ละสายการบิน (One Way) ไตรมาส 3/2563 และ ไตรมาส 4/2563 (QoQ)



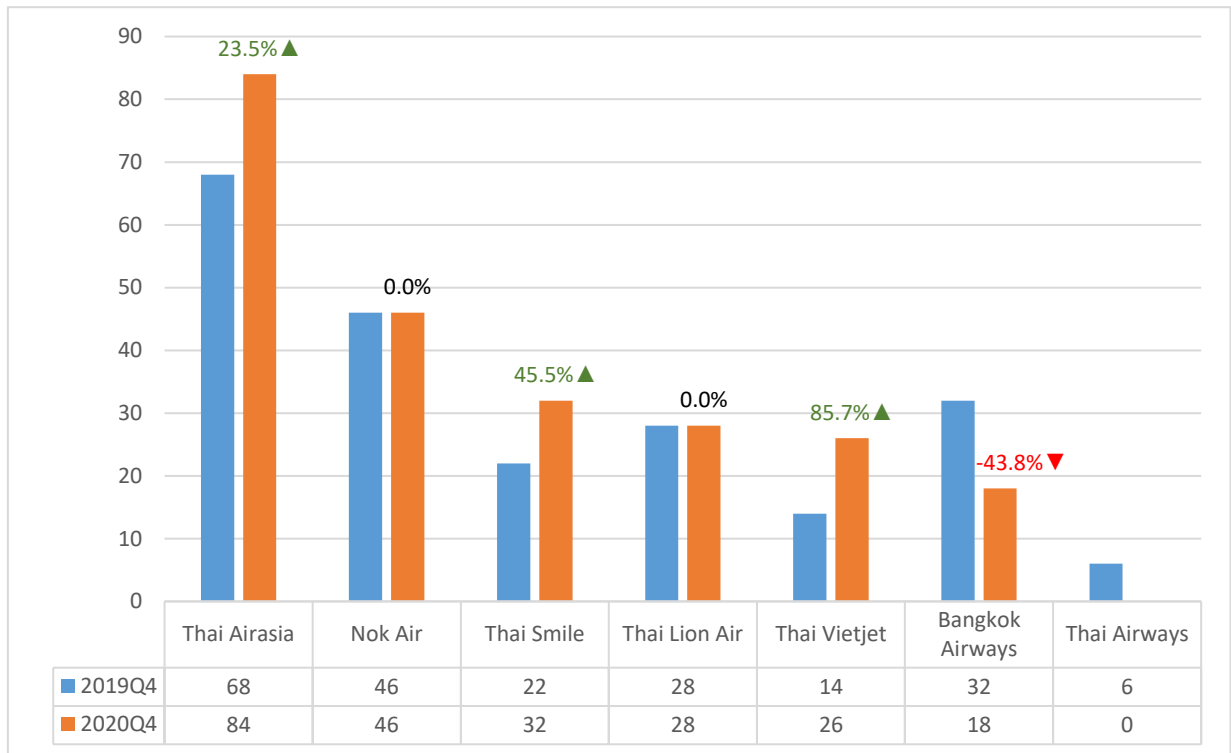
ที่มา: รวบรวมจากเว็บไซต์ของสายการบิน

ข้อมูลการเปลี่ยนแปลงจำนวนเส้นทางบินที่สายการบินแต่ละรายมีการให้บริการในไตรมาสปัจจุบันเปรียบเทียบกับไตรมาสก่อน สรุปได้ดังนี้

- ไทยแอร์เอเชีย มีจำนวนเส้นทางบินที่ให้บริการเพิ่มขึ้นจากไตรมาสก่อน 10 เส้นทาง
- นกแอร์ มีจำนวนเส้นทางบินที่ให้บริการเพิ่มขึ้นจากไตรมาสก่อน 4 เส้นทาง
- ไทยสมายล์ มีจำนวนเส้นทางบินที่ให้บริการเพิ่มขึ้นจากไตรมาสก่อน 10 เส้นทาง
- ไทยไลอ้อนแอร์ มีจำนวนเส้นทางบินที่ให้บริการเท่ากับไตรมาสก่อน
- ไทยเวียดเจ็ท มีจำนวนเส้นทางบินที่ให้บริการเพิ่มขึ้นจากไตรมาสก่อน 6 เส้นทาง
- บางกอกแอร์เวย์ส มีจำนวนเส้นทางบินที่ให้บริการเพิ่มขึ้นจากไตรมาสก่อน 6 เส้นทาง
- การบินไทย ยกเลิกการให้บริการเส้นทางบินภายในประเทศทั้งหมด

จากการเปรียบเทียบพบว่า สายการบินต่างๆ กลับมาเปิดให้บริการเส้นทางในประเทศเพิ่มขึ้นจากไตรมาสก่อน เนื่องจากสถานการณ์การระบาดของโรคโควิด 19 ที่เริ่มคลี่คลายลง

ภาพที่ 3 เปรียบเทียบจำนวนเส้นทางบินภายในประเทศของแต่ละสายการบิน (One Way) ไตรมาส 4/2562 และไตรมาส 4/2563 (YoY)



ที่มา: รวบรวมจากเว็บไซต์ของสายการบิน

ข้อมูลการเปลี่ยนแปลงจำนวนเส้นทางบินที่สายการบินแต่ละรายมีการให้บริการในไตรมาส 4/2563 เปรียบเทียบกับไตรมาสเดียวกันของปีก่อน สรุปได้ดังนี้

- ไทยแอร์เอเชีย มีจำนวนเส้นทางบินที่ให้บริการเพิ่มขึ้นจากไตรมาสเดียวกันของปีก่อน 16 เส้นทาง
- นกแอร์และไทยไลออนแอร์ มีจำนวนเส้นทางบินที่ให้บริการเท่ากับไตรมาสก่อน
- ไทยสมายล์ มีจำนวนเส้นทางบินที่ให้บริการเพิ่มขึ้นจากไตรมาสเดียวกันของปีก่อน 10 เส้นทาง
- ไทยเวียดเจ็ท มีจำนวนเส้นทางบินที่ให้บริการเพิ่มขึ้นจากไตรมาสเดียวกันของปีก่อน 12 เส้นทาง
- บางกอกแอร์เวย์ส มีจำนวนเส้นทางบินที่ให้บริการลดลงจากไตรมาสเดียวกันของปีก่อน 14 เส้นทาง

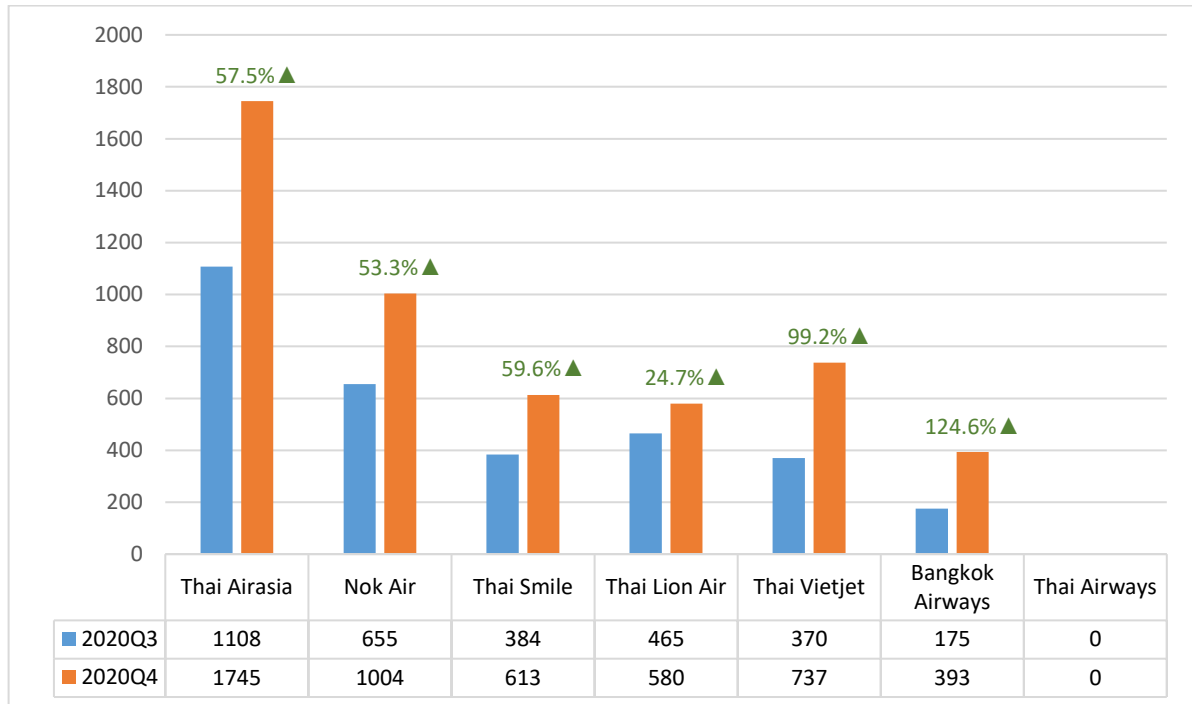
- การบินไทย ยกเลิกการให้บริการเส้นทางบินภายในประเทศทั้งหมด

จากข้อมูลพบว่าสายการบินส่วนใหญ่มีจำนวนเส้นทางบินที่ให้บริการเพิ่มขึ้นหรือเท่ากับไตรมาสเดียวกันของปีก่อน ยกเว้นบางกอกแอร์เวย์สที่มีจำนวนเส้นทางให้บริการลดลง และการบินไทยที่มีการยกเลิกเที่ยวบินทั้งหมด

4.2 การเปลี่ยนแปลงจำนวนเที่ยวบินต่อสัปดาห์

นอกจากจำนวนเส้นทางบินต่อสัปดาห์แล้ว ความสามารถในการให้บริการขึ้นอยู่กับจำนวนเที่ยวบินที่ให้บริการด้วย โดยข้อมูลเปรียบเทียบค่าเฉลี่ยจำนวนเที่ยวบินเส้นทางภายในประเทศต่อสัปดาห์ของไตรมาสปัจจุบันกับไตรมาสก่อนหน้า (Q on Q) และเปรียบเทียบกับไตรมาสเดียวกันของปีก่อน (Y on Y) แสดงตามภาพที่ 4 และ 5

ภาพที่ 4 เปรียบเทียบจำนวนเที่ยวบินต่อสัปดาห์ของสายการบินที่ให้บริการเส้นทางภายในประเทศ (One-way) ไตรมาส 3/2563 กับไตรมาส 4/2563 (QoQ)



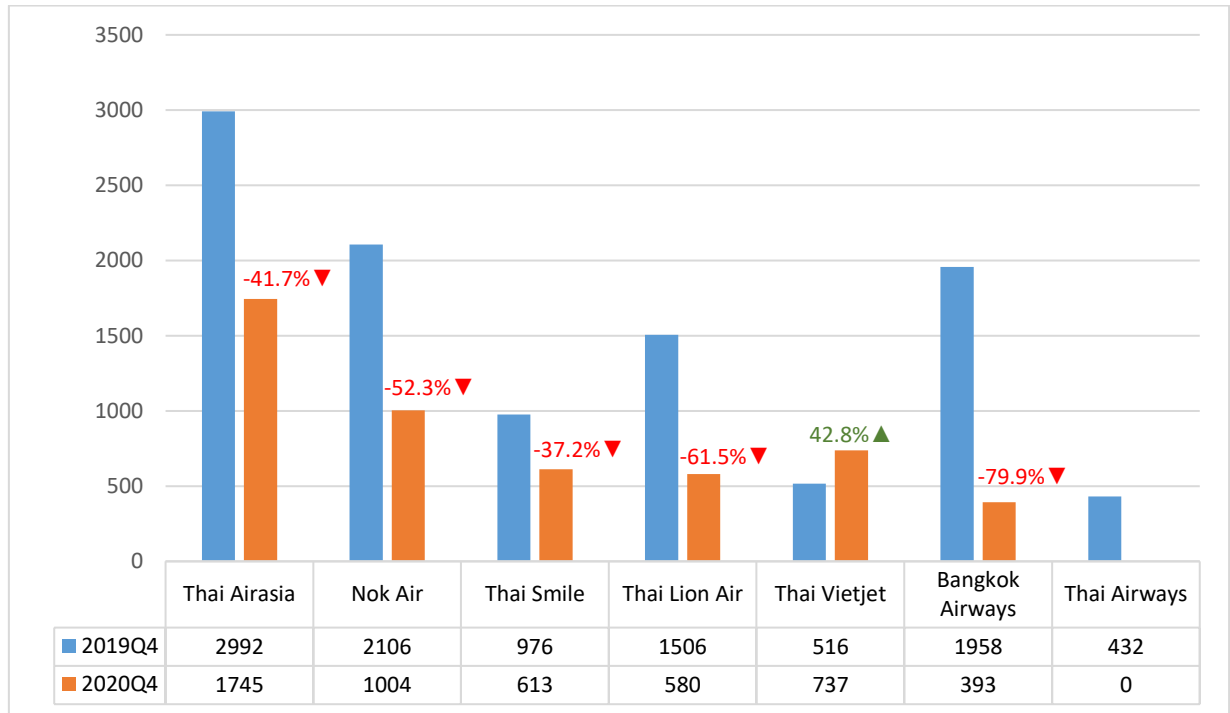
ที่มา: CAPA – Center for Aviation และ OAG

ข้อมูลการเปลี่ยนแปลงจำนวนเที่ยวบินต่อสัปดาห์รายสายการบินในไตรมาส 4/2563 เปรียบเทียบกับไตรมาสก่อน สรุปได้ดังนี้

- ไทยแอร์เอเชีย มีเที่ยวบินต่อสัปดาห์เพิ่มขึ้นจากไตรมาสก่อนร้อยละ 57.5
- นกแอร์ มีเที่ยวบินต่อสัปดาห์เพิ่มขึ้นจากไตรมาสก่อนร้อยละ 53.3
- ไทยสมายล์ มีเที่ยวบินต่อสัปดาห์เพิ่มขึ้นจากไตรมาสก่อนร้อยละ 59.6
- ไทยไลอ้อนแอร์ มีเที่ยวบินต่อสัปดาห์เพิ่มขึ้นจากไตรมาสก่อนร้อยละ 24.7
- ไทยเวียดเจ็ท มีเที่ยวบินต่อสัปดาห์เพิ่มขึ้นจากไตรมาสก่อนร้อยละ 99.2
- บางกอกแอร์เวย์ส มีเที่ยวบินต่อสัปดาห์เพิ่มขึ้นจากไตรมาสก่อนร้อยละ 124.6
- การบินไทย ยกเลิกการให้บริการเส้นทางบินภายในประเทศทั้งหมด

เมื่อเปรียบเทียบจำนวนเที่ยวบินต่อสัปดาห์ระหว่างไตรมาสปัจจุบันกับไตรมาสก่อน (QoQ) พบว่า สายการบินทุกรายมีการเพิ่มจำนวนเที่ยวบินมากขึ้น (ยกเว้นการบินไทยซึ่งยังคงมีการยกเลิกเที่ยวบินในประเทศ) เนื่องจากสถานการณ์การระบาดของโรคโควิด 19 คลี่คลายลงมาก ประกอบกับนโยบาย “เราเที่ยวด้วยกัน” ของภาครัฐซึ่งช่วยกระตุ้นการท่องเที่ยวและการเดินทางของประชาชน ทำให้ความต้องการเดินทางโดยเครื่องบินเพิ่มมากขึ้น

ภาพที่ 5 เปรียบเทียบจำนวนเที่ยวบินต่อสัปดาห์ของสายการบินที่ให้บริการเส้นทางภายในประเทศ (One-way) ไตรมาส 4/2562 กับไตรมาส 4/2563 (YoY)



ที่มา: CAPA – Center for Aviation และ OAG

ข้อมูลการเปลี่ยนแปลงจำนวนเที่ยวบินรายสายการบินในไตรมาส 4/2563 เปรียบเทียบกับไตรมาสเดียวกันของปีก่อน สรุปได้ดังนี้

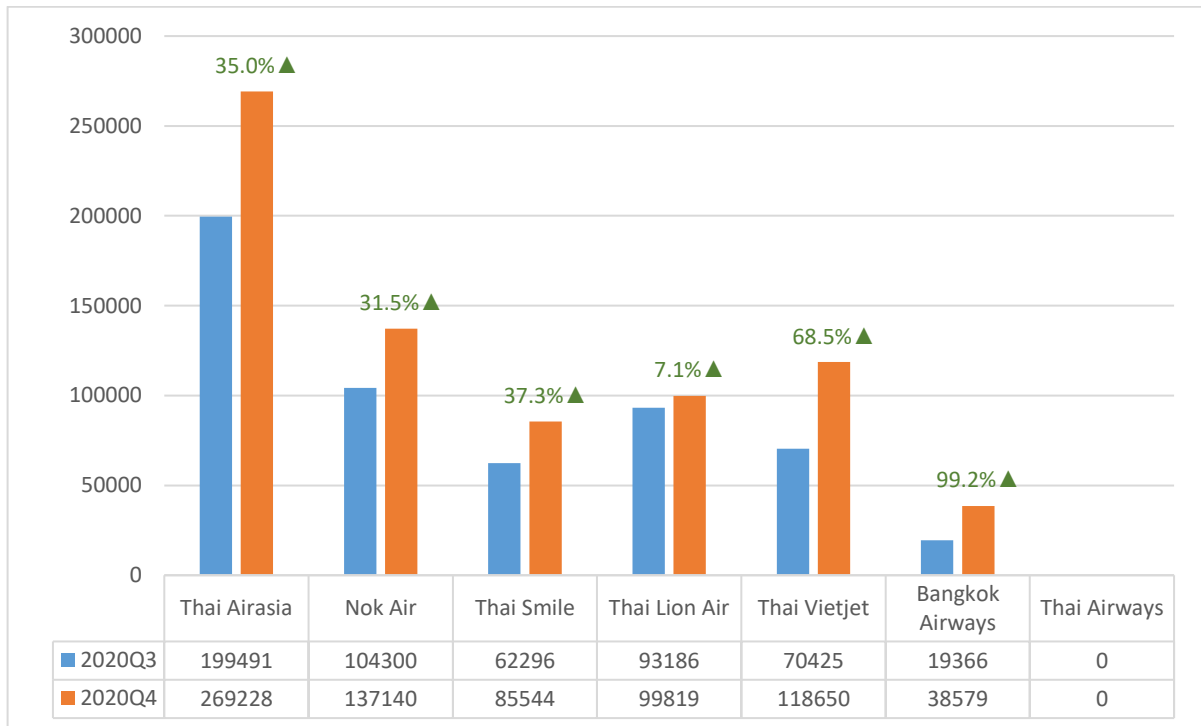
- ไทยแอร์เอเชีย มีเที่ยวบินลดลงจากไตรมาสเดียวกันของปีก่อนร้อยละ 41.7
- นกแอร์ มีเที่ยวบินลดลงจากไตรมาสเดียวกันของปีก่อนร้อยละ 52.3
- ไทยสมายล์ มีเที่ยวบินลดลงจากไตรมาสเดียวกันของปีก่อนร้อยละ 37.2
- ไทยไลอ้อนแอร์ มีเที่ยวบินลดลงจากไตรมาสเดียวกันของปีก่อนร้อยละ 61.5
- ไทยเวียดเจ็ท มีเที่ยวบินเพิ่มขึ้นจากไตรมาสเดียวกันของปีก่อนร้อยละ 42.8
- บางกอกแอร์เวย์ส มีเที่ยวบินลดลงจากไตรมาสเดียวกันของปีก่อนร้อยละ 79.9
- การบินไทย ยกเลิกการให้บริการเส้นทางบินภายในประเทศทั้งหมด

เมื่อเปรียบเทียบจำนวนเที่ยวบินต่อสัปดาห์ระหว่างไตรมาสปัจจุบันและไตรมาสเดียวกันของปีก่อน (YoY) พบว่า สายการบินส่วนใหญ่มีจำนวนเที่ยวบินต่อสัปดาห์ลดลงค่อนข้างมาก เนื่องจากยังคงได้รับผลกระทบจากสถานการณ์การระบาดของโรคโควิด 19 ซึ่งแม้ว่าสถานการณ์จะเริ่มคลี่คลายลง แต่นักท่องเที่ยวจากต่างประเทศยังไม่สามารถเดินทางเข้ามายังประเทศไทยได้เหมือนกับช่วงปกติ ประกอบกับภาคครัวเรือนและภาคธุรกิจพยายามลดค่าใช้จ่ายที่ไม่จำเป็นลงจากภาวะเศรษฐกิจชะลอตัว สายการบินจึงยังไม่สามารถปรับเพิ่มปริมาณการผลิตให้เข้าสู่ภาวะปกติได้

4.3 การเปลี่ยนแปลงจำนวนที่นั่งต่อสัปดาห์

เนื่องจากสายการบินมีขนาดอากาศยานต่างกันและมีการจัดจำนวนที่นั่งในอากาศยานต่างกัน ดังนั้น ความสามารถในการให้บริการของสายการบินยังสามารถประเมินได้จากจำนวนที่นั่งต่อสัปดาห์ โดยข้อมูลเปรียบเทียบค่าเฉลี่ยจำนวนที่นั่งต่อสัปดาห์ของไตรมาสปัจจุบันกับไตรมาสก่อนหน้า (Q on Q) และเปรียบเทียบกับไตรมาสเดียวกันของปีก่อน (Y on Y) แสดงตามภาพที่ 6 และ 7

ภาพที่ 6 เปรียบเทียบจำนวนที่นั่งต่อสัปดาห์ของสายการบินที่ให้บริการเส้นทางภายในประเทศ ไตรมาส 3/2563 กับไตรมาส 4/2563 (QoQ)



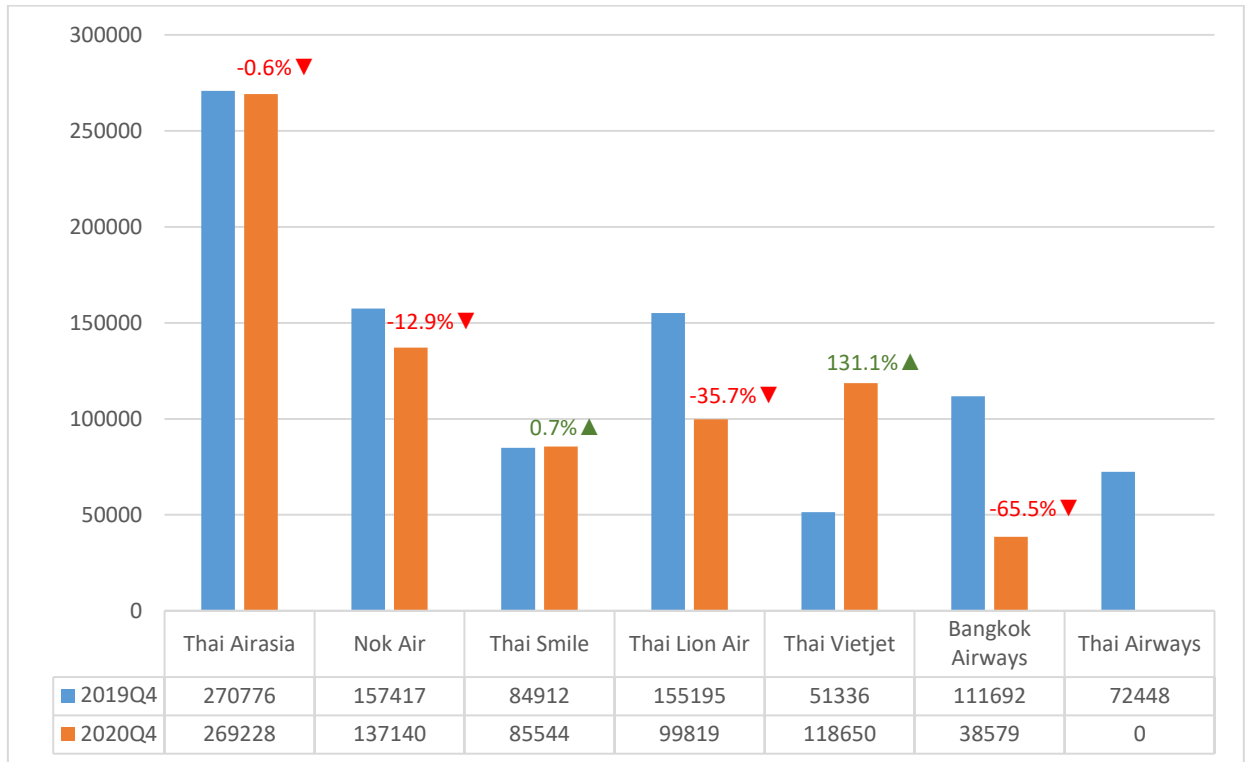
ที่มา: ฐานข้อมูล OAG

ข้อมูลการเปลี่ยนแปลงจำนวนที่นั่งต่อสัปดาห์รายสายการบินในไตรมาส 4/2563 เปรียบเทียบกับไตรมาสก่อน สรุปได้ดังนี้

- ไทยแอร์เอเชีย มีจำนวนที่นั่งต่อสัปดาห์เพิ่มขึ้นจากไตรมาสก่อนร้อยละ 35.0
- นกแอร์ มีจำนวนที่นั่งต่อสัปดาห์เพิ่มขึ้นจากไตรมาสก่อนร้อยละ 31.5
- ไทยสมายล์ มีจำนวนที่นั่งต่อสัปดาห์เพิ่มขึ้นจากไตรมาสก่อนร้อยละ 37.3
- ไทยไลอ้อนแอร์ มีจำนวนที่นั่งต่อสัปดาห์เพิ่มขึ้นจากไตรมาสก่อนร้อยละ 7.1
- ไทยเวียดเจ็ท มีจำนวนที่นั่งต่อสัปดาห์เพิ่มขึ้นจากไตรมาสก่อนร้อยละ 68.5
- บางกอกแอร์เวย์ส มีจำนวนที่นั่งต่อสัปดาห์เพิ่มขึ้นจากไตรมาสก่อนร้อยละ 99.2
- การบินไทยยกเลิกการให้บริการเส้นทางภายในประเทศทั้งหมด

หากพิจารณาจำนวนที่นั่งต่อสัปดาห์ของไตรมาส 4/2563 เปรียบเทียบกับไตรมาสก่อน (QoQ) พบว่า สายการบินที่มีจำนวนที่นั่งต่อสัปดาห์เพิ่มขึ้นทุกราย (ยกเว้นการบินไทยซึ่งยังคงมีการยกเลิกเที่ยวบินในประเทศ) โดยไทยเวียดเจ็ทมีการเพิ่มขึ้นของจำนวนที่นั่งต่อสัปดาห์มากที่สุด ทั้งนี้ เนื่องจากมีปัจจัยบวกจากสถานการณ์โควิด 19 ที่คลี่คลายลงไปค่อนข้างมาก

ภาพที่ 7 เปรียบเทียบจำนวนที่นั่งต่อสัปดาห์ของสายการบินที่ให้บริการเส้นทางภายในประเทศ ไตรมาส 4/2562 กับไตรมาส 4/2563 (YoY)



ที่มา: ฐานข้อมูล OAG

ข้อมูลการเปลี่ยนแปลงจำนวนที่นั่งต่อสัปดาห์ของสายการบินแต่ละรายในไตรมาส 4/2563 เปรียบเทียบกับไตรมาสเดียวกันของปีก่อน สรุปได้ดังนี้

- ไทยแอร์เอเชีย มีจำนวนที่นั่งต่อสัปดาห์ลดลงจากไตรมาสเดียวกันของปีก่อนร้อยละ 0.6
- นกแอร์ มีจำนวนที่นั่งต่อสัปดาห์ลดลงจากไตรมาสเดียวกันของปีก่อนร้อยละ 12.9
- ไทยสมายล์ มีจำนวนที่นั่งต่อสัปดาห์เพิ่มขึ้นจากไตรมาสเดียวกันของปีก่อนร้อยละ 0.7
- ไทยไลอ้อนแอร์ มีจำนวนที่นั่งต่อสัปดาห์ลดลงจากไตรมาสเดียวกันของปีก่อนร้อยละ 35.7
- ไทยเวียดเจ็ท มีจำนวนที่นั่งต่อสัปดาห์เพิ่มขึ้นจากไตรมาสเดียวกันของปีก่อนร้อยละ 131.1
- บางกอกแอร์เวย์ส มีจำนวนที่นั่งต่อสัปดาห์ลดลงจากไตรมาสเดียวกันของปีก่อนร้อยละ 65.5
- การบินไทย ยกเลิกการให้บริการเส้นทางภายในประเทศทั้งหมด

เมื่อพิจารณาเปรียบเทียบจำนวนที่นั่งต่อสัปดาห์ระหว่างไตรมาสปัจจุบันกับไตรมาสเดียวกันของปีก่อน (YoY) พบว่า สายการบินส่วนใหญ่มีจำนวนที่นั่งต่อสัปดาห์ลดลง ยกเว้นไทยสมายล์ ซึ่งมีจำนวนที่นั่งต่อสัปดาห์เพิ่มขึ้นเล็กน้อย และไทยเวียดเจ็ทที่มีจำนวนที่นั่งต่อสัปดาห์เพิ่มขึ้นค่อนข้างมากเนื่องจากการเปิดเส้นทางบินใหม่ จำนวนหลายเส้นทาง

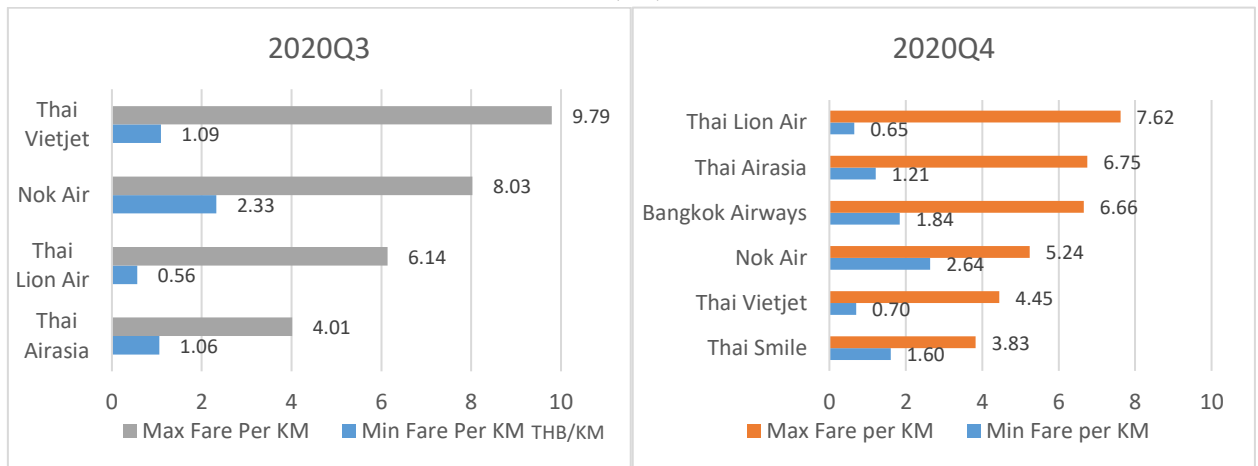
5. การแข่งขันด้านราคาค่าโดยสารเส้นทางบินภายในประเทศในไตรมาส 4/2563

5.1 กลุ่มเส้นทางที่ไม่ควบคุมค่าโดยสาร

จากภาพที่ 8 และ 9 แสดงค่าโดยสารสูงสุดและต่ำสุดต่อกิโลเมตรของสายการบินที่ให้บริการ ในกลุ่มเส้นทางที่ไม่ควบคุมค่าโดยสาร ซึ่งส่วนใหญ่เป็นเส้นทางเชื่อมโยงระหว่างภูมิภาคที่ภาครัฐต้องการส่งเสริมให้สายการบินเข้ามาให้บริการ โดยในไตรมาสนี้มีสายการบินกลับมาให้บริการครบทั้ง 6 ราย ได้แก่ ไทยแอร์เอเชีย ไทยเวียดเจ็ท ไทยสมายล์ ไทยไลอ้อนแอร์ นกแอร์ และบางกอกแอร์เวย์ส สรุปผลการวิเคราะห์ได้ดังนี้

เมื่อพิจารณาค่าโดยสารต่อกิโลเมตรในไตรมาส 4/2563 ของกลุ่มเส้นทางที่ไม่ควบคุมค่าโดยสารพบว่า ไทยเวียดเจ็ท มีค่าโดยสารสูงสุดเท่ากับ 9.79 บาทต่อกิโลเมตร ในขณะที่ไทยไลอ้อนแอร์ เรียกเก็บค่าโดยสารต่ำสุดน้อยที่สุดเท่ากับ 0.56 บาทต่อกิโลเมตร

ภาพที่ 8 เปรียบเทียบค่าโดยสารต่อกิโลเมตรระหว่างสายการบินที่ให้บริการในกลุ่มเส้นทางที่ไม่ควบคุมค่าโดยสาร ไตรมาส 3/2563 และไตรมาส 4/2563 (QoQ)



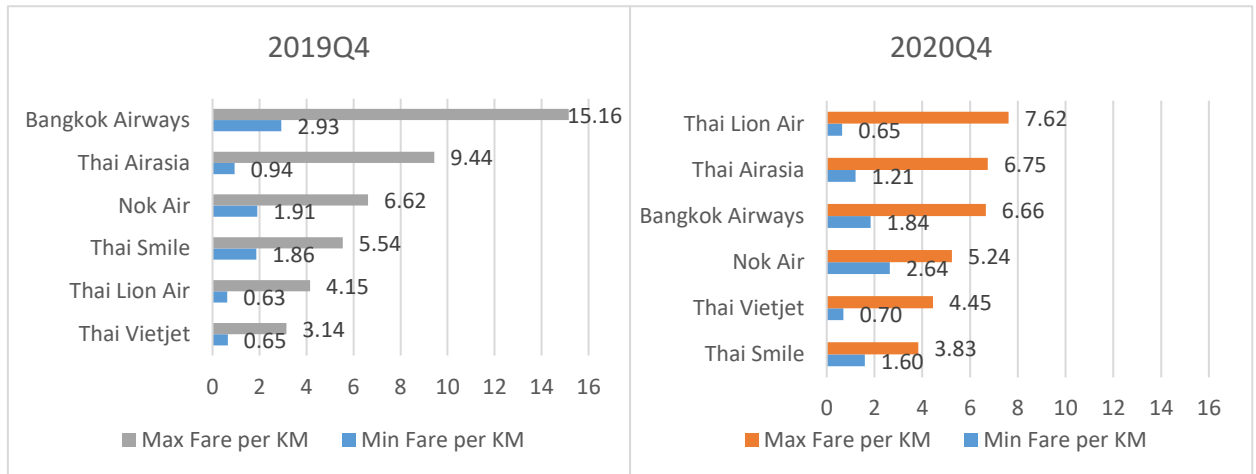
ที่มา: รวบรวมจากเว็บไซต์ของสายการบิน

- เมื่อเปรียบเทียบ**ค่าโดยสารสูงสุดต่อกิโลเมตร**ไตรมาสปัจจุบันกับไตรมาสก่อน (QoQ) พบว่าสายการบินที่ให้บริการในกลุ่มเส้นทางที่ไม่ควบคุมค่าโดยสารทุกสายการบินมีค่าโดยสารสูงสุดต่อกิโลเมตรลดลง โดยไทยแอร์เอเชียลดลงจากไตรมาสก่อนหน้ามากที่สุดเท่ากับ 8.17 บาทต่อกิโลเมตร รองลงมาคือ ไทยไลอ้อนแอร์ ไทยเวียดเจ็ท และนกแอร์ ซึ่งมีค่าโดยสารลดลง 8.10, 6.72 และ 5.80 บาทต่อกิโลเมตร ตามลำดับ สำหรับไทยสมายล์และบางกอกแอร์เวย์สเนื่องจากไม่มีเที่ยวบินในช่วงไตรมาสก่อน จึงไม่มีผลการเปรียบเทียบค่าโดยสารระหว่างไตรมาส ดังนั้น ในภาพรวมค่าโดยสารสูงสุดของกลุ่มเส้นทางนี้มีทิศทาง**ปรับตัวลดลง**

- เมื่อเปรียบเทียบ**ค่าโดยสารต่ำสุดต่อกิโลเมตร**ไตรมาสปัจจุบันกับไตรมาสก่อน (QoQ) พบว่าสายการบินที่ให้บริการในกลุ่มเส้นทางที่ไม่ควบคุมค่าโดยสารส่วนใหญ่มีการปรับเพิ่มค่าโดยสารต่ำสุดจากไตรมาสก่อนเล็กน้อย โดยนกแอร์มีการปรับเพิ่มค่าโดยสารต่ำสุดจากไตรมาสก่อนมากที่สุดอยู่ที่ 1.56 บาทต่อกิโลเมตร รองลงมาได้แก่ ไทยเวียดเจ็ท และไทยแอร์เอเชีย ซึ่งมีค่าโดยสารต่ำสุดเพิ่มขึ้นเท่ากับ 0.42 และ 0.07 บาทต่อกิโลเมตร ตามลำดับ ในขณะที่ไทยไลอ้อนแอร์เป็นสายการบินเดียวที่มีค่าโดยสารต่ำสุดลดลงอยู่ที่ 0.16 บาทต่อกิโลเมตร สำหรับไทยสมายล์และบางกอกแอร์เวย์สเนื่องจากไม่มีเที่ยวบินในช่วงไตรมาสก่อน จึงไม่มีผลการเปรียบเทียบค่าโดยสารระหว่างไตรมาส ดังนั้น ในภาพรวมค่าโดยสารต่ำสุดของกลุ่มเส้นทางนี้มีทิศทาง**ปรับตัวเพิ่มขึ้นเล็กน้อย**

- จะเห็นได้ว่า ในภาพรวมทิศทางค่าโดยสารของเส้นทางกลุ่มไม่ควบคุมค่าโดยสารในไตรมาส 4/2563 มีแนวโน้มลดลงจากไตรมาส 3/2563 ซึ่งเป็นผลสืบเนื่องมาจากสถานการณ์การระบาดของโรคโควิด 19 คลี่คลายมากขึ้น ทำให้ประชาชนต้องการเดินทางเพิ่มขึ้น

ภาพที่ 9 เปรียบเทียบค่าโดยสารต่อกิโลเมตรระหว่างสายการบินที่ให้บริการในกลุ่มเส้นทางที่ไม่ควบคุมค่าโดยสาร ไตรมาส 4/2562 และไตรมาส 4/2563 (YoY)



ที่มา: รวบรวมจากเว็บไซต์ของสายการบิน

- เมื่อเปรียบเทียบค่าโดยสารสูงสุดต่อกิโลเมตรไตรมาสปัจจุบันกับไตรมาสเดียวกันของปีก่อน (YoY) พบว่า สายการบินที่ให้บริการในกลุ่มเส้นทางที่ไม่ควบคุมค่าโดยสารทุกสายการบินมีค่าโดยสารสูงสุดต่อกิโลเมตรลดลง โดยบางกอกแอร์เวย์สลดลงมากที่สุดเท่ากับ 13.32 บาทต่อกิโลเมตร รองลงมา ได้แก่ ไทยแอร์เอเชีย นกแอร์ ไทยสมายล์ ไทยไลอ้อนแอร์ และไทยเวียตเจ็ท ซึ่งมีค่าโดยสารสูงสุดลดลง 8.23, 3.98, 3.94, 3.50 และ 2.44 บาทต่อกิโลเมตร ตามลำดับ ดังนั้น ในภาพรวมค่าโดยสารสูงสุดของกลุ่มเส้นทางนี้มีทิศทางปรับตัวลดลง

- เมื่อเปรียบเทียบค่าโดยสารต่ำสุดต่อกิโลเมตรไตรมาสปัจจุบันกับไตรมาสเดียวกันของปีก่อน (YoY) พบว่า สายการบินที่ให้บริการในเส้นทางกลุ่มที่ไม่ควบคุมค่าโดยสารส่วนใหญ่มีการปรับเพิ่มค่าโดยสารต่ำสุดจากไตรมาสก่อนเล็กน้อย โดยนกแอร์มีการปรับเพิ่มค่าโดยสารต่ำสุดจากไตรมาสก่อนมากที่สุดอยู่ที่ 0.73 บาทต่อกิโลเมตร รองลงมาคือ ไทยแอร์เอเชีย ไทยเวียตเจ็ท และไทยไลอ้อนแอร์ ซึ่งมีค่าโดยสารต่ำสุดปรับเพิ่มขึ้น 0.27, 0.05 และ 0.02 ตามลำดับ ส่วนบางกอกแอร์เวย์สและไทยสมายล์มีค่าโดยสารต่ำสุดปรับลดลง 1.09 และ 0.26 บาทต่อกิโลเมตร ดังนั้น ในภาพรวมค่าโดยสารต่ำสุดของกลุ่มเส้นทางนี้มีทิศทางปรับตัวเพิ่มขึ้นเล็กน้อย

จะเห็นได้ว่า ค่าโดยสารของเส้นทางกลุ่มไม่ควบคุมค่าโดยสารในไตรมาส 4/2563 มีแนวโน้มลดลงจากไตรมาส 4/2562 โดยค่าโดยสารสูงสุดของสายการบิน ส่วนใหญ่มีการปรับลดลง ในขณะที่ค่าโดยสารต่ำสุดมีการปรับเพิ่มขึ้นเล็กน้อย

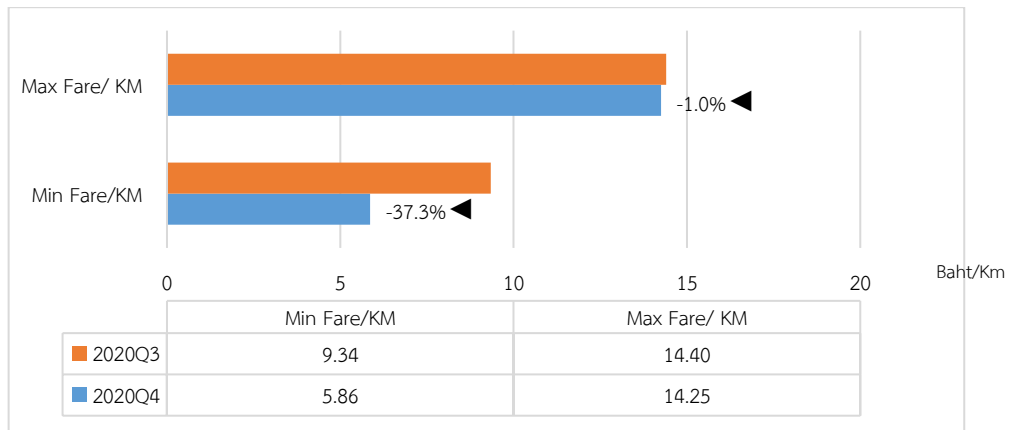
5.2 กลุ่มเส้นทางที่กำหนดเพดานค่าโดยสาร 22 บาทต่อกิโลเมตร

จากภาพที่ 10 และ 11 แสดงค่าโดยสารสูงสุดและค่าโดยสารต่ำสุดต่อกิโลเมตรของสายการบินที่ให้บริการในกลุ่มเส้นทางมีระยะทางบินไม่เกิน 300 กิโลเมตร และมีการเดินทางภาคพื้นไม่สะดวก โดยมีสายการบินให้บริการจำนวน 1 ราย คือ บางกอกแอร์เวย์ส ซึ่งในไตรมาส 4/2563 กลับมาให้บริการครบทั้ง 4

เส้นทาง เนื่องจากสถานการณ์โควิด 19 คลี่คลาย ในช่วงเดือนตุลาคม – พฤศจิกายน ประกอบกับรัฐบาลมีมาตรการกระตุ้นการท่องเที่ยว ทำให้จำนวนนักท่องเที่ยวเพิ่มขึ้น

เมื่อพิจารณาค่าโดยสารสูงสุดต่อกิโลเมตรในไตรมาส 4/2563 พบว่า บางกอกแอร์เวย์สเรียกเก็บค่าโดยสารสูงสุดต่อกิโลเมตรเท่ากับ 14.25 บาทต่อกิโลเมตร ส่วนค่าโดยสารต่ำสุดต่อกิโลเมตรเท่ากับ 5.86 บาทต่อกิโลเมตร

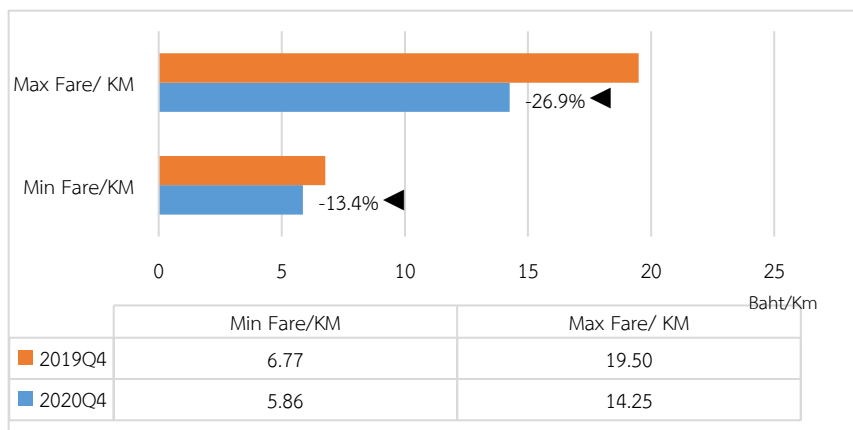
ภาพที่ 10 เปรียบเทียบค่าโดยสารต่อกิโลเมตรระหว่างสายการบินที่ให้บริการในกลุ่มเส้นทางที่มีระยะทางบินไม่เกิน 300 กิโลเมตร และมีการเดินทางภาคพื้นไม่สะดวก (เพดานค่าโดยสาร 22 บาทต่อกิโลเมตร) ไตรมาส 3/2563 และไตรมาส 4/2563 (QoQ)



ที่มา: รวบรวมจากเว็บไซต์ของสายการบิน

- เมื่อเปรียบเทียบไตรมาสปัจจุบันกับไตรมาสก่อน (QoQ) พบว่า ค่าโดยสารสูงสุดต่อกิโลเมตรในกลุ่มเส้นทางที่มีเพดานค่าโดยสาร 22 บาทต่อกิโลเมตรของบางกอกแอร์เวย์สลดลงจากไตรมาสที่ผ่านมา 0.78 บาทต่อกิโลเมตร หรือคิดเป็นร้อยละ 4 ส่วนค่าโดยสารต่ำสุดต่อกิโลเมตรของบางกอกแอร์เวย์สเพิ่มขึ้นจากไตรมาสที่ผ่านมา 1.51 บาทต่อกิโลเมตร หรือคิดเป็นร้อยละ 25.7 ทำให้ในภาพรวมค่าโดยสารมีแนวโน้มเพิ่มขึ้นจากไตรมาสก่อน

ภาพที่ 11 เปรียบเทียบค่าโดยสารต่อกิโลเมตรระหว่างสายการบินที่ให้บริการในกลุ่มเส้นทางที่มีระยะทางบินไม่เกิน 300 กิโลเมตร และมีการเดินทางภาคพื้นไม่สะดวก (เพดานค่าโดยสาร 22 บาทต่อกิโลเมตร) ไตรมาส 4/2562 และไตรมาส 4/2563 (YoY)



ที่มา: รวบรวมจากเว็บไซต์ของสายการบิน

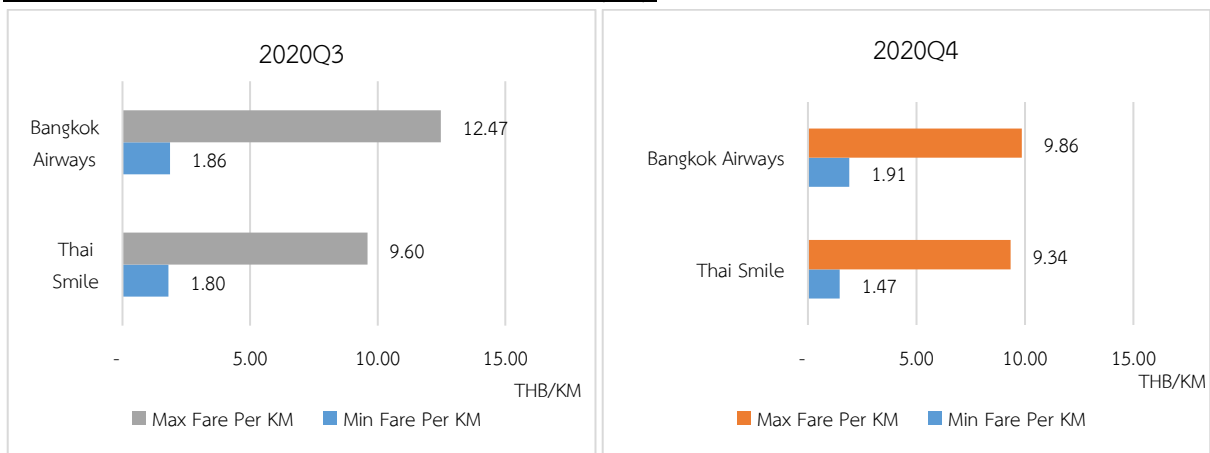
- เมื่อเปรียบเทียบไตรมาสปัจจุบันกับไตรมาสเดียวกันของปีก่อน (YoY) พบว่า ค่าโดยสารสูงสุดต่อกิโลเมตรของบางกอกแอร์เวย์ส ลดลงจากไตรมาสเดียวกันของปีก่อนหน้า 5.25 บาทต่อกิโลเมตร หรือคิดเป็นร้อยละ 26.9 ในขณะที่ ค่าโดยสารต่ำสุดต่อกิโลเมตรมีการปรับลดลงจากไตรมาสเดียวกันของปีก่อนหน้า 0.91 บาทต่อกิโลเมตร หรือคิดเป็นร้อยละ 13.4 ทำให้ในภาพรวมค่าโดยสารในกลุ่มนี้มีแนวโน้มลดลงจากไตรมาสเดียวกันในปีก่อน

5.3 กลุ่มเส้นทางและบริการที่กำหนดเพดานค่าโดยสารไม่เกิน 13 บาทต่อกิโลเมตร

จากภาพที่ 12 และ 13 แสดงค่าโดยสารสูงสุดและต่ำสุดในกลุ่มเส้นทางที่มีระยะทางบินเกิน 300 กิโลเมตร และเป็นกลุ่มเส้นทางที่สายการบินให้บริการแบบเต็มรูปแบบ ซึ่งมีเพดานค่าโดยสาร 13 บาทต่อกิโลเมตร เส้นทางบินในกลุ่มดังกล่าวจะออกจากและสิ้นสุดการเดินทาง ณ ท่าอากาศยานกรุงเทพฯ (สุวรรณภูมิ) โดยมีสายการบินให้บริการจำนวน 2 ราย ได้แก่ บางกอกแอร์เวย์ส และไทยสมายล์ โดยมีผลการวิเคราะห์ ดังนี้

เมื่อพิจารณาค่าโดยสารสูงสุดต่อกิโลเมตรของกลุ่มเส้นทางที่มีเพดานค่าโดยสาร 13 บาทต่อกิโลเมตรในไตรมาส 4/2563 พบว่า ไทยสมายล์ เรียกเก็บค่าโดยสารต่ำสุดน้อยที่สุดเท่ากับ 1.47 บาทต่อกิโลเมตร รองลงมาคือ บางกอกแอร์เวย์ส เรียกเก็บค่าโดยสารต่ำสุดเท่ากับ 1.91 บาทต่อกิโลเมตร ในขณะที่ ค่าโดยสารสูงสุดต่อกิโลเมตรของเส้นทางกลุ่มนี้ ในไตรมาส 4/2563 พบว่าบางกอกแอร์เวย์ส เรียกเก็บค่าโดยสารสูงสุดมากที่สุดเท่ากับ 9.86 บาทต่อกิโลเมตร รองลงมาคือ ไทยสมายล์ ซึ่งเรียกเก็บค่าโดยสารสูงสุดเท่ากับ 9.34 บาทต่อกิโลเมตร

ภาพที่ 12 เปรียบเทียบค่าโดยสารต่อกิโลเมตรระหว่างสายการบินที่ให้บริการในเส้นทางที่มีระยะทางบินเกิน 300 กิโลเมตร (กลุ่มเส้นทางที่สายการบินให้บริการเต็มรูปแบบ เพดานไม่เกิน 13 บาทต่อกิโลเมตร) ไตรมาส 3/2563 และไตรมาส 4/2563 (QoQ)



ที่มา: รวบรวมจากเว็บไซต์ของสายการบิน

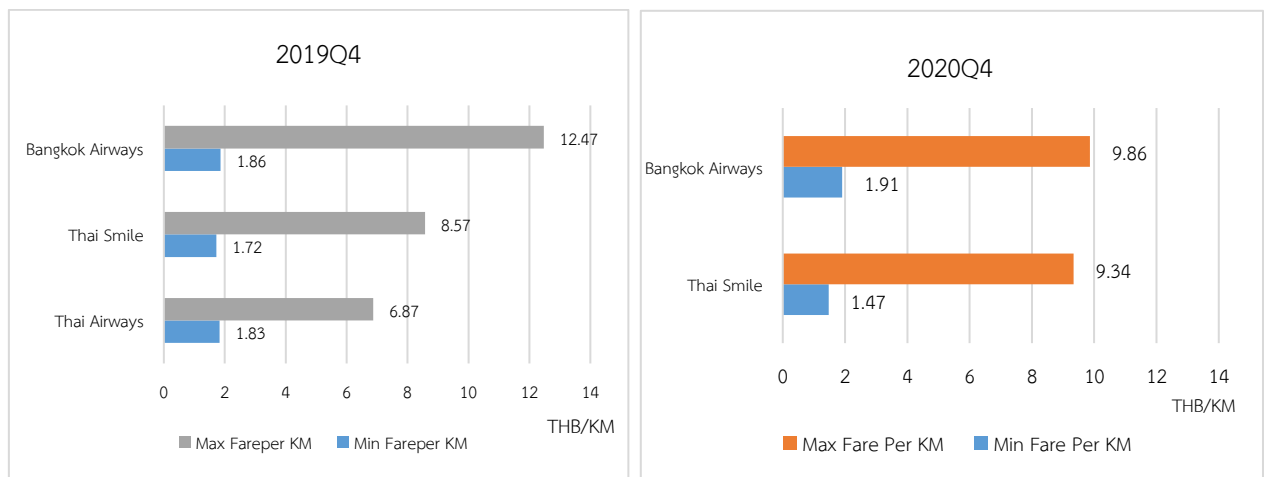
- เมื่อเปรียบเทียบค่าโดยสารสูงสุดต่อกิโลเมตรของกลุ่มเส้นทางที่มีเพดานค่าโดยสาร 13 บาทต่อกิโลเมตร ในไตรมาส 4/2563 กับไตรมาส 3/2563 พบว่า ค่าโดยสารสูงสุดต่อกิโลเมตรของสายการบินบางกอกแอร์เวย์สปรับลดลงประมาณ 2.61 บาทต่อกิโลเมตร หรือคิดเป็นร้อยละ 20.93 ในขณะที่ ไทยสมายล์ปรับลดค่าโดยสารสูงสุดต่อกิโลเมตรประมาณ 0.26 บาทต่อกิโลเมตร หรือคิดเป็นร้อยละ 2.71 ในภาพรวมค่าโดยสารสูงสุดต่อกิโลเมตรของกลุ่มนี้ **เปลี่ยนแปลงลดลงค่อนข้างมาก**

- เมื่อเปรียบเทียบค่าโดยสารต่ำสุดต่อกิโลเมตรของกลุ่มเส้นทางที่มีเพดานค่าโดยสาร 13 บาทต่อกิโลเมตร ในไตรมาส 4/2563 กับไตรมาส 3/2563 พบว่า ค่าโดยสารสูงสุดต่อกิโลเมตรของสายการบินบางกอกแอร์เวย์สปรับเพิ่มขึ้น 0.05 บาทต่อกิโลเมตร หรือคิดเป็นร้อยละ 2.69 ในขณะที่ ไทยสมายล์ปรับลดค่าโดยสาร

ต่ำสุดต่อกิโลเมตรประมาณ 0.33 บาทต่อกิโลเมตร หรือคิดเป็นร้อยละ 18.33 ทำให้ภาพรวมค่าโดยสารต่ำสุดของเส้นทางกลุ่มนี้ในไตรมาสที่ 2/2563 **ไม่เปลี่ยนแปลง**จากไตรมาสก่อนหน้า

- จะเห็นได้ว่า ค่าโดยสารในเส้นทางกลุ่มที่มีเพดาน 13 บาทต่อกิโลเมตรในไตรมาส 4/2563 ในภาพรวมค่าโดยสารสูงสุดเปลี่ยนแปลงลดลงจากไตรมาส 3/2563 ค่อนข้างสูง เนื่องจากในช่วงเดือนธันวาคม โรคโควิด 19 กลับมาระบาดอีกครั้ง โดยรัฐบาลได้ขอความร่วมมือให้ประชาชนลดการเดินทางข้ามจังหวัด จึงทำให้จำนวนผู้โดยสารลดลง และเที่ยวบินบางเที่ยวบินถูกยกเลิก สำหรับค่าโดยสารต่ำสุดในภาพรวมเปลี่ยนแปลงไม่มากนัก แม้ว่าจะเกิดสถานการณ์การระบาดของโรคโควิด 19 ระลอกใหม่

ภาพที่ 13 เปรียบเทียบค่าโดยสารต่อกิโลเมตรระหว่างสายการบินที่ให้บริการในเส้นทางที่มีระยะทางบินเกิน 300 กิโลเมตร (กลุ่มเส้นทางที่มีสายการบินให้บริการเต็มรูปแบบ เพดานไม่เกิน 13 บาทต่อกิโลเมตร) ไตรมาส 4/2562 และไตรมาส 4/2563 (YoY)



ที่มา: รวบรวมจากเว็บไซต์ของสายการบิน

- เมื่อเปรียบเทียบค่าโดยสารสูงสุดต่อกิโลเมตรของกลุ่มเส้นทางที่มีเพดาน 13 บาทต่อกิโลเมตรในไตรมาส 4/2563 กับไตรมาสเดียวกันของปีก่อน (YoY) พบว่า ไทยสมายล์ ปรับเพิ่มค่าโดยสารสูงสุดต่อกิโลเมตร 0.77 บาทต่อกิโลเมตร หรือคิดเป็นร้อยละ 8.98 ในขณะที่ บางกอกแอร์เวย์ส ปรับลดค่าโดยสารสูงสุดต่อกิโลเมตร 2.61 บาทต่อกิโลเมตร หรือคิดเป็นร้อยละ 20.93 ทำให้ค่าโดยสารสูงสุดในภาพรวมของกลุ่มเส้นทางนี้มีทิศทาง**ปรับตัวลดลง**

- เมื่อเปรียบเทียบค่าโดยสารต่ำสุดต่อกิโลเมตรของกลุ่มเส้นทางที่มีเพดาน 13 บาทต่อกิโลเมตรในไตรมาส 4/2563 กับไตรมาสเดียวกันของปีก่อน (YoY) พบว่า บางกอกแอร์เวย์ส ปรับเพิ่มค่าโดยสารต่ำสุดต่อกิโลเมตร 0.05 บาทต่อกิโลเมตร หรือคิดเป็นร้อยละ 2.69 ในขณะที่ ไทยสมายล์ ปรับลดค่าโดยสารสูงสุดต่อกิโลเมตร 0.25 บาทต่อกิโลเมตร หรือคิดเป็นร้อยละ 14.53 ทำให้ค่าโดยสารต่ำสุดในภาพรวมของกลุ่มเส้นทางนี้มีทิศทาง**ปรับตัวลดลง**

- สำหรับการบินไทย ยังคงหยุดให้บริการต่อเนื่องมาจากปี 2563 เนื่องมาจากสถานการณ์การระบาดของโรคโควิด 19

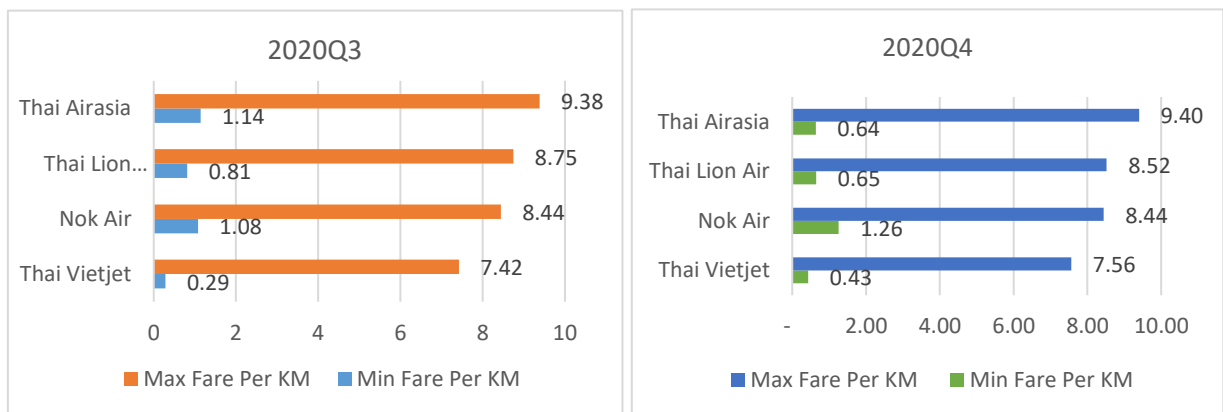
- จะเห็นได้ว่า ค่าโดยสารสูงสุดของกลุ่มเส้นทางที่มีเพดาน 13 บาทต่อกิโลเมตรในไตรมาส 2/2563 ปรับลดลงจากไตรมาสเดียวกันของปีก่อนไม่มากนัก เนื่องจากสายการบินที่ให้บริการเต็มรูปแบบมีการแข่งขันกับสายการบินต้นทุนต่ำในช่วงที่การท่องเที่ยวกลับมาฟื้นตัวระหว่างเดือนตุลาคม - พฤศจิกายน ทำให้ไม่สามารถตั้งราคาสูงได้ ประกอบกับในช่วงปลายเดือนธันวาคม มีการระบาดของโรคโควิด 19 ระลอกใหม่

5.4 กลุ่มเส้นทางและบริการที่กำหนดเพดานค่าโดยสารไม่เกิน 9.40 บาทต่อกิโลเมตร

จากภาพที่ 14 และ 15 แสดงค่าโดยสารสูงสุดและต่ำสุดต่อกิโลเมตรของสายการบินที่ให้บริการในกลุ่มเส้นทางที่ควบคุมค่าโดยสารระยะทางบินเกิน 300 กิโลเมตร และมีการให้บริการแบบต้นทุนต่ำ ซึ่งกำหนดเพดานค่าโดยสาร 9.40 บาทต่อกิโลเมตร โดยมีสายการบินให้บริการจำนวน 4 ราย ได้แก่ นักแอร์ ไทยแอร์เอเชีย ไทยไลอ้อนแอร์ และไทยเวียตเจ็ท สรุปผลการวิเคราะห์ ดังนี้

เมื่อพิจารณาค่าโดยสารสูงสุดต่อกิโลเมตรของเส้นทางที่มีเพดานไม่เกิน 9.40 บาทต่อกิโลเมตร ในไตรมาส 4/2563 พบว่า ไทยแอร์เอเชีย เรียกเก็บค่าโดยสารสูงสุดมากที่สุดเท่ากับ 9.40 บาทต่อกิโลเมตร รองลงมาคือ ไทยไลอ้อนแอร์ นักแอร์ และไทยเวียตเจ็ท ซึ่งเก็บค่าโดยสารสูงสุดเท่ากับ 8.52 บาทต่อกิโลเมตร 8.44 บาทต่อกิโลเมตร และ 7.56 บาทต่อกิโลเมตร ตามลำดับ ส่วนค่าโดยสารต่ำสุดต่อกิโลเมตรในไตรมาส 4/2563 พบว่า ไทยเวียตเจ็ท เรียกเก็บค่าโดยสารต่ำสุดน้อยที่สุดเท่ากับ 0.43 บาทต่อกิโลเมตร รองลงมาคือ ไทยแอร์เอเชีย ไทยไลอ้อนแอร์ และนักแอร์ เรียกเก็บค่าโดยสารต่ำสุดเท่ากับ 0.64 บาทต่อกิโลเมตร 0.65 บาทต่อกิโลเมตร และ 1.26 บาทต่อกิโลเมตร ตามลำดับ

ภาพที่ 14 เปรียบเทียบค่าโดยสารต่อกิโลเมตรระหว่างสายการบินที่ให้บริการเส้นทางที่ควบคุมค่าโดยสาร และมีระยะทางบินเกิน 300 กิโลเมตร (กลุ่มเส้นทางที่ให้บริการโดยสายการบินแบบต้นทุนต่ำ เพดานค่าโดยสารไม่เกิน 9.40 บาทต่อกิโลเมตร) ไตรมาส 3/2563 และไตรมาส 4/2563 (QonQ)



ที่มา: รวบรวมจากเว็บไซต์ของสายการบิน

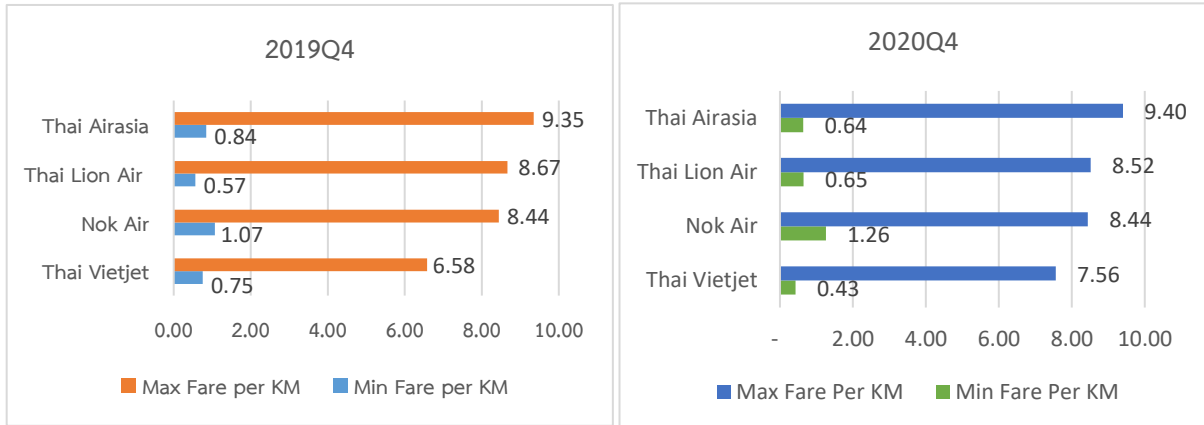
- เมื่อเปรียบเทียบค่าโดยสารสูงสุดต่อกิโลเมตรของกลุ่มเส้นทางที่มีเพดาน 9.40 บาทต่อกิโลเมตรในไตรมาสปัจจุบันกับไตรมาสก่อน พบว่า สายการบินส่วนใหญ่มีค่าโดยสารสูงสุดเพิ่มขึ้น โดยไทยเวียตเจ็ท ปรับเพิ่มค่าโดยสารสูงสุดมากที่สุดคิดเป็นร้อยละ 1.88 รองลงมาคือ ไทยแอร์เอเชีย มีค่าโดยสารสูงสุดเพิ่มขึ้นร้อยละ 0.21 ส่วนนักแอร์ไม่ปรับเพิ่มค่าโดยสารสูงสุด สำหรับไทยไลอ้อนแอร์มีค่าโดยสารสูงสุดลดลงร้อยละ 2.58 ซึ่งภาพรวมการเปลี่ยนแปลงค่าโดยสารสูงสุดของเส้นทางกลุ่มนี้ในไตรมาส 4/2563 **ปรับลดลง**จากไตรมาสก่อนหน้าเพียงเล็กน้อย

- เมื่อเปรียบเทียบค่าโดยสารต่ำสุดต่อกิโลเมตรของกลุ่มเส้นทางที่มีเพดาน 9.40 บาทต่อกิโลเมตรในไตรมาสปัจจุบันกับไตรมาสก่อน พบว่า ไทยเวียตเจ็ท มีค่าโดยสารต่ำสุดเพิ่มขึ้นคิดเป็นร้อยละ 50.82 รองลงมา คือ นักแอร์ ซึ่งค่าโดยสารต่ำสุดเพิ่มขึ้นร้อยละ 17.21 ส่วนไทยแอร์เอเชีย และไทยไลอ้อนแอร์ มีค่าโดยสารต่ำสุดลดลงร้อยละ 43.87 และ 20.23 ตามลำดับ ทำให้ภาพรวมของค่าโดยสารต่ำสุดต่อกิโลเมตรของเส้นทางกลุ่มนี้ในไตรมาส 4/2563 **ปรับเพิ่ม**จากไตรมาสก่อนหน้า

- จะเห็นได้ว่า ค่าโดยสารต่อกิโลเมตรของกลุ่มเส้นทางที่มีเพดาน 9.40 บาทต่อกิโลเมตร ประจำไตรมาส 4/2563 ในภาพรวมราคาค่าโดยสารปรับตัวเพิ่มขึ้นเพียงเล็กน้อย จากการปรับลดราคาสูงสุดและปรับเพิ่มราคาต่ำสุด ซึ่งคาดว่าเกิดจากความต้องการการเดินทางในประเทศที่ปรับตัวเพิ่มสูงขึ้นกว่าไตรมาสก่อน

จากการผ่อนคลายมาตรการด้านสาธารณสุข และมาตรการส่งเสริมการท่องเที่ยวของรัฐบาล แต่อย่างไรก็ตาม การระบาดของโรคโควิด 19 ระลอกใหม่ในช่วงของปลายไตรมาส 4/2563 ทวีความรุนแรงขึ้น ซึ่งส่งผลกระทบต่อความต้องการเดินทางที่ลดลงจนทำให้สายการบินต้องยกเลิกเที่ยวบินหลายเส้นทาง

ภาพที่ 15 เปรียบเทียบค่าโดยสารต่อกิโลเมตรระหว่างสายการบินที่ให้บริการเส้นทางที่ควบคุมค่าโดยสาร ซึ่งมีระยะทางบินเกิน 300 กิโลเมตร (กลุ่มเส้นทางที่ให้บริการโดยสายการบินแบบต้นทุนต่ำ เพดานค่าโดยสารไม่เกิน 9.40 บาทต่อกิโลเมตร) ไตรมาส 4/2562 และไตรมาส 4/2563 (YoY)



ที่มา: รวบรวมจากเว็บไซต์ของสายการบิน

- เมื่อเปรียบเทียบค่าโดยสารสูงสุดต่อกิโลเมตรของกลุ่มเส้นทางที่มีเพดานค่าโดยสาร 9.40 บาทต่อกิโลเมตรในไตรมาส 4/2563 กับไตรมาสเดียวกันของปีก่อน พบว่า ไทยเวียดเจ็ทปรับเพิ่มค่าโดยสารสูงสุดต่อกิโลเมตร 0.98 บาทต่อกิโลเมตร หรือคิดเป็นร้อยละ 14.89 และไทยแอร์เอเชียปรับเพิ่มค่าโดยสารสูงสุดต่อกิโลเมตร 0.05 บาทต่อกิโลเมตร หรือคิดเป็นร้อยละ 0.53 ในขณะที่ไทยไลออนแอร์ปรับลดค่าโดยสารสูงสุดต่อกิโลเมตร 0.15 บาทต่อกิโลเมตร หรือคิดเป็นร้อยละ 1.73 ส่วนนกแอร์มีค่าโดยสารสูงสุดต่อกิโลเมตรเท่ากับช่วงเดียวกันของปีก่อน ซึ่งภาพรวมการเปลี่ยนแปลงค่าโดยสารสูงสุดของเส้นทางกลุ่มนี้มีทิศทางปรับตัวเพิ่มขึ้น

- เมื่อเปรียบเทียบค่าโดยสารต่ำสุดต่อกิโลเมตรของกลุ่มเส้นทางที่มีเพดานค่าโดยสาร 9.40 บาทต่อกิโลเมตรในไตรมาส 4/2563 กับไตรมาสเดียวกันของปีก่อน พบว่า ไทยไลออนแอร์และนกแอร์ปรับเพิ่มค่าโดยสารต่ำสุดต่อกิโลเมตร 0.08 และ 0.19 บาทต่อกิโลเมตร คิดเป็นร้อยละ 14.04 และ 17.76 ตามลำดับ ส่วนไทยเวียดเจ็ทและไทยแอร์เอเชีย ปรับลดค่าโดยสารต่ำสุดต่อกิโลเมตร 0.32 และ 0.20 บาทต่อกิโลเมตร หรือคิดเป็นร้อยละ 42.67 และ 23.81 ตามลำดับ ซึ่งภาพรวมการเปลี่ยนแปลงค่าโดยสารต่ำสุดของเส้นทางกลุ่มนี้มีทิศทางปรับตัวลดลงจากไตรมาสเดียวกันของปีก่อน

- จะเห็นได้ว่า ค่าโดยสารในเส้นทางกลุ่มที่มีเพดาน 9.40 บาทต่อกิโลเมตรในไตรมาส 4/2563 ในภาพรวมค่าโดยสารสูงสุดเปลี่ยนแปลงลดลงจากไตรมาส 3/2563 ค่อนข้างสูง เนื่องจากในช่วงเดือนธันวาคมโรคโควิด 19 กลับมาระบาดอีกครั้ง โดยรัฐบาลได้ขอความร่วมมือให้ประชาชนลดการเดินทางข้ามจังหวัด จึงทำให้จำนวนผู้โดยสารลดลง และเที่ยวบินบางเที่ยวบินถูกยกเลิก สำหรับค่าโดยสารต่ำสุดในภาพรวมเปลี่ยนแปลงไม่มากนัก แม้ว่าจะเกิดสถานการณ์การระบาดของโรคโควิด 19 ระลอกใหม่

6. สรุปภาพรวมสถานการณ์ค่าโดยสารภายในประเทศไตรมาส 4/2563

ในไตรมาส 4/2563 มีปัจจัยบวกในฝั่งอุปทานจากประกาศ กพท. เรื่อง แนวปฏิบัติในการให้บริการผู้โดยสารสำหรับเส้นทางการบินภายในประเทศในระหว่างสถานการณ์การระบาดของโรคติดเชื้อไวรัสโคโรนา 2019 (COVID-19) (ฉบับที่ 2) โดยยกเลิกการจำกัดจำนวนที่นั่งบนอากาศยาน เพื่อให้สายการบินสามารถจัดที่นั่งโดยไม่ต้องเว้นที่ระหว่างผู้โดยสารแต่ละคน ทั้งนี้ ตั้งแต่วันที่ 15 มิถุนายน 2563 เป็นต้นไป เพื่อให้สอดคล้องกับการผ่อนคลายมาตรการด้านสาธารณสุขของศูนย์บริหารสถานการณ์โควิด 19 (ศบค.) ทำให้สายการบินมีจำนวนที่นั่งให้บริการเพิ่มขึ้น ประกอบกับประชาชนเริ่มกลับมามีความเชื่อมั่นในใช้บริการสายการบินมากขึ้น จากการไม่มีผู้ติดเชื้อในประเทศติดต่อกันเป็นระยะเวลานาน นอกจากนี้ รัฐบาลยังได้ขยายเวลาโครงการ “เราเที่ยวด้วยกัน” จนถึงวันที่ 30 เมษายน 2564 เพื่อกระตุ้นให้ประชาชนกลับมาท่องเที่ยวอีกครั้ง และเป็นการเพิ่มสภาพคล่องให้ผู้ประกอบการธุรกิจโรงแรมและธุรกิจที่เกี่ยวข้อง ซึ่งปัจจัยเหล่านี้ช่วยให้ความต้องการเดินทางทางอากาศในประเทศเพิ่มขึ้นจากไตรมาสก่อน แต่อย่างไรก็ตาม ในช่วงปลายไตรมาส 4/2563 (เดือนธันวาคม) เกิดการระบาดของโรคโควิด 19 ระลอกใหม่ ทำให้ประชาชนหลีกเลี่ยงการเดินทาง ประกอบกับกระทรวงสาธารณสุขขอความร่วมมือให้ประชาชนงดเดินทางออกนอกจังหวัดโดยไม่จำเป็นเพื่อลดโอกาสการแพร่เชื้อในช่วงเทศกาลปีใหม่ อีกทั้งในบางจังหวัดที่มีการระบาดรุนแรงได้ห้ามเดินทางเข้าหรือออกนอกพื้นที่ จากเหตุข้างต้น ทำให้เกิดผลกระทบต่อการเดินทางทางอากาศที่ลดลงอีกครั้ง ส่งผลให้สายการบินยกเลิกเที่ยวบินบางเที่ยวบิน

ในส่วนของผลการตรวจสอบสถานการณ์การแข่งขันด้านราคาเส้นทางภายในประเทศไตรมาส 4/2563 พบว่า กลุ่มเส้นทางที่ไม่ควบคุมค่าโดยสาร มีค่าโดยสารสูงสุดอยู่ที่ 7,230 บาทต่อเที่ยว ได้แก่ เส้นทางเส้นทางเชียงใหม่ - ภูเก็ต มีไทยแอร์เอเชียให้บริการเพียงรายเดียว ส่วนเส้นทางที่มีค่าโดยสารต่ำสุดมีค่าโดยสารเท่ากับ 500 บาทต่อเที่ยว ได้แก่ เส้นทางเชียงใหม่ - อุตะเกา มีสายการบินให้บริการ 2 ราย คือ ไทยแอร์เอเชีย และไทยไลออนแอร์ และเส้นทางหาดใหญ่ - อุดรธานี และกลับ ให้บริการโดยไทยไลออนแอร์ รายเดียว

ในกลุ่มเส้นทางที่มีระยะทางบินไม่เกิน 300 กิโลเมตร และมีการเดินทางภาคพื้นไม่สะดวกซึ่งเพดานค่าโดยสารมาตรฐานกำหนดไว้ที่ 22 บาทต่อกิโลเมตร ซึ่งเส้นทางกลุ่มนี้มีสายการบินให้บริการเพียงรายเดียว คือ บางกอกแอร์เวย์ส โดยเส้นทางตราด - กรุงเทพฯ (สุวรรณภูมิ) มีค่าโดยสารสูงสุดเท่ากับ 3,720 บาทต่อเที่ยว ส่วนเส้นทางกรุงเทพฯ (สุวรรณภูมิ) - ตราด มีค่าโดยสารต่ำสุดเท่ากับ 1,530 บาทต่อเที่ยว

ในเส้นทางที่ควบคุมค่าโดยสารซึ่งมีระยะทางบินเกินกว่า 300 กิโลเมตร และมีการให้บริการแบบเต็มรูปแบบ กำหนดเพดานค่าโดยสารไม่เกิน 13 บาทต่อกิโลเมตร มีจำนวน 34 เส้นทางเพิ่มขึ้นจากไตรมาสก่อน 8 เส้นทาง โดยมีสายการบินให้บริการจำนวน 2 ราย ได้แก่ บางกอกแอร์เวย์ส และไทยสมายล์ เมื่อพิจารณาค่าโดยสารในไตรมาสนี้ พบว่า เส้นทางเชียงใหม่ - กรุงเทพฯ (สุวรรณภูมิ) และภูเก็ต - กรุงเทพฯ (สุวรรณภูมิ) มีค่าโดยสารสูงสุดเท่ากับ 5,430 บาท โดยมีสายการบินให้บริการจำนวน 1 ราย คือ บางกอกแอร์เวย์ส ในขณะที่เส้นทางที่มีค่าโดยสารต่ำสุด คือ เส้นทางขอนแก่น - กรุงเทพฯ (สุวรรณภูมิ) และน่าน - กรุงเทพฯ (สุวรรณภูมิ) มีค่าโดยสารต่ำสุดเท่ากับ 1,010 มีไทยสมายล์ให้บริการรายเดียว

ในเส้นทางที่ควบคุมค่าโดยสารซึ่งมีระยะทางบินเกินกว่า 300 กิโลเมตร และมีการให้บริการแบบต้นทุนต่ำ กำหนดเพดานค่าโดยสารไม่เกิน 9.40 บาทต่อกิโลเมตร มีจำนวน 73 เส้นทาง เพิ่มขึ้นจากไตรมาส 3/2563 ซึ่งมีจำนวน 66 เส้นทาง โดยมีสายการบินให้บริการจำนวน 4 ราย ได้แก่ นกแอร์ ไทยแอร์เอเชีย ไทยไลออนแอร์ และไทยเวียดเจ็ท เมื่อพิจารณาค่าโดยสารในไตรมาสนี้พบว่า เส้นทางกรุงเทพฯ (ดอนเมือง) - ภูเก็ต และภูเก็ต/หาดใหญ่ - กรุงเทพฯ (ดอนเมือง) มีค่าโดยสารสูงสุดเท่ากับ 5,400 บาท มีสายการบิน

ให้บริการ 3 ราย ได้แก่ นกแอร์ ไทยแอร์เอเชีย และไทยไลอ้อนแอร์ ในขณะที่เส้นทางที่มีค่าโดยสารต่ำสุด ได้แก่ เส้นทางภูเก็ต – กรุงเทพฯ (สุวรรณภูมิ) มีค่าโดยสารเท่ากับ 299 บาทต่อเที่ยว มีสายการบินให้บริการ 2 ราย คือ ไทยแอร์เอเชีย และไทยเวียดเจ็ท นอกจากนี้ ผลการตรวจสอบติดตามค่าโดยสารในกลุ่มนี้ผ่านเว็บไซต์ของสายการบิน พบว่า มีการจำหน่ายบัตรโดยสารที่มีค่าโดยสารต่ำกว่า 1 บาทต่อกิโลเมตร จำนวน 31 เส้นทาง

จากข้อมูล ณ ไตรมาส 4/2563 พบว่า เริ่มมีการเพิ่มขึ้นของจำนวนเส้นทางบิน จำนวนเที่ยวบิน และจำนวนที่นั่ง เนื่องจากสถานการณ์ระบาดของโรคโควิด 19 ในประเทศไทยเริ่มคลี่คลายในทิศทางดีขึ้น เมื่อพิจารณาความสามารถในการให้บริการ พบว่า ไทยแอร์เอเชียมีสัดส่วนเส้นทางภายในประเทศสูงสุด คิดเป็นร้อยละ 36 และยังคงเป็นผู้นำตลาดในด้านจำนวนเที่ยวบินต่อสัปดาห์และจำนวนที่นั่งต่อสัปดาห์ แม้ว่าในช่วงปลายไตรมาส (เดือนธันวาคม 2563) เกิดเหตุการณ์การระบาดของโรคโควิด 19 ระลอกใหม่ ซึ่งส่งผลกระทบต่อปริมาณการเดินทางทางอากาศอีกครั้ง แต่ในภาพรวมของไตรมาสนี้ ยังพบว่าจำนวนเที่ยวบินต่อสัปดาห์และจำนวนที่นั่งต่อสัปดาห์ของแต่ละสายการบินมีการขยายตัวเพิ่มขึ้นจากไตรมาสก่อน จะเห็นได้จากไทยแอร์เอเชียมีจำนวนเที่ยวบินต่อสัปดาห์สูงสุด 1,745 เที่ยวบิน เพิ่มขึ้นจากไตรมาสก่อนถึงร้อยละ 57.49 และมีจำนวนที่นั่งต่อสัปดาห์ 269,228 ที่นั่ง เพิ่มขึ้นจากไตรมาสก่อนร้อยละ 34.96 รองลงมาคือ นกแอร์ มีจำนวนเที่ยวบินต่อสัปดาห์ 1,004 เที่ยวบิน เพิ่มขึ้นจากไตรมาสก่อนร้อยละ 53.28 และมีจำนวนที่นั่งต่อสัปดาห์ 137,140 ที่นั่ง เพิ่มขึ้นจากไตรมาสก่อนร้อยละ 31.49

ตารางที่ 6 สรุปการเปลี่ยนแปลงค่าโดยสารสูงสุด – ต่ำสุดเส้นทางบินภายในประเทศ ไตรมาส 4/2563 เมื่อเทียบกับไตรมาส 3/2563

ค่าโดยสาร	จำนวนเส้นทางที่ค่าโดยสารเพิ่ม	ร้อยละการเพิ่มขึ้นมากที่สุด	จำนวนเส้นทางที่ค่าโดยสารลด	ร้อยละการลดลงมากที่สุด	จำนวนเส้นทางที่ค่าโดยสารไม่เปลี่ยนแปลง
ค่าโดยสารสูงสุด	65	+260%	20	-32%	60
ค่าโดยสารต่ำสุด	34	+57%	58	-100%	53

เมื่อพิจารณาการเปลี่ยนแปลงค่าโดยสารเส้นทางบินภายในประเทศในไตรมาส 4/2563 เทียบกับไตรมาส 3/2563 พบว่า ในภาพรวมค่าโดยสารในไตรมาส 4/2563 เพิ่มขึ้นจากไตรมาส 3/2563 โดยค่าโดยสารสูงสุดเพิ่มขึ้นมีจำนวน 65 เส้นทาง และเส้นทางที่มีค่าโดยสารต่ำสุดเพิ่มขึ้นจำนวน 34 เส้นทาง โดยเพิ่มขึ้นสูงสุดประมาณร้อยละ 260 คือ เส้นทางภูเก็ต – ขอนแก่น ซึ่งปรับเพิ่มค่าโดยสารสูงสุดจาก 1,667 บาท ในไตรมาส 3 เป็น 5,996 บาท ในไตรมาส 4/2563 ส่วนเส้นทางที่ค่าโดยสารสูงสุดลดลงมีจำนวน 20 เส้นทาง และเส้นทางที่ค่าโดยสารต่ำสุดลดลงมีจำนวน 58 เส้นทาง โดยลดลงต่ำสุดประมาณร้อยละ 100 ในขณะที่เส้นทางที่ค่าโดยสารสูงสุดไม่เปลี่ยนแปลงมีจำนวน 60 เส้นทาง และเส้นทางที่ค่าโดยสารต่ำสุดไม่เปลี่ยนแปลงมีจำนวน 53 เส้นทาง

ทั้งนี้ ในไตรมาส 1/2564 คาดว่าค่าโดยสารจะมีทิศทางปรับตัวลดลง แม้ว่าจะเป็นฤดูกาลท่องเที่ยวและจากการต่ออายุโครงการ “เราเที่ยวด้วยกัน” ไปจนถึงสิ้นเดือนเมษายน 2564 แต่เนื่องจากการระบาดของโรคโควิด 19 ระลอกใหม่ที่เกิดขึ้นในช่วงเดือนธันวาคม 2563 ทำให้ประชาชนหลีกเลี่ยงการเดินทางอีกครั้ง ประกอบกับภาครัฐขอความร่วมมือให้ประชาชนงดเดินทางข้ามจังหวัด จึงส่งผลกระทบต่อความต้องการเดินทางทางอากาศที่ลดลง สายการบินยกเลิกเที่ยวบินบางเส้นทาง ทำให้จำนวนที่นั่งและจำนวนเที่ยวบินลดลงต่อเนื่องจากปลายไตรมาส 4/2563 ไปยังไตรมาส 1/2564 อย่างไรก็ตาม คาดว่าสายการบินต่างๆ จะมีการออกโปรโมชั่นเสนอขายบัตรโดยสารในราคาประหยัดสำหรับเส้นทางที่มีการแข่งขันสูง เพื่อกระตุ้นการเดินทางท่องเที่ยวภายในประเทศมากขึ้น และแม้ว่าประเทศไทยจะมีการอนุญาตให้นักท่องเที่ยว

ต่างชาติเดินทางมาพำนักระยะยาว (Long stay) ตั้งแต่วันที่ 1 ตุลาคม 2563 แต่มีการกำหนดเงื่อนไขและข้อจำกัดต่างๆ เพื่อป้องกันการระบาดของโรคโควิด 19 ทำให้จำนวนนักท่องเที่ยวต่างชาติที่เข้ามายังมีจำนวนไม่มาก ส่งผลให้ในไตรมาส 1/2564 สายการบินยังต้องปรับค่าโดยสารให้มีระดับราคาเหมาะสมกับกลุ่มลูกค้าชาวไทยเป็นหลัก ดังนั้น ในภาพรวมค่าโดยสารจะมีแนวโน้มปรับลดลง อันเนื่องมาจากการระบาดของโรคโควิด 19 ระลอกใหม่ สายการบินยังคงไม่สามารถเสนอขายบัตรโดยสารในราคาที่สูงเท่าช่วงที่สถานการณ์การระบาดคลี่คลายได้ อาจต้องรักษาระดับราคาให้ใกล้เคียงกับช่วงที่ผ่านมา อีกทั้งยังคงต้องออกโปรโมชั่นเพื่อกระตุ้นการเดินทางในช่วงไตรมาสนี้

กองอัตราค่าบริการ
ฝ่ายกำกับดูแลทางเศรษฐกิจ
สำนักงานการบินพลเรือนแห่งประเทศไทย
ปรับปรุง ณ เดือนเมษายน 2564