

# รายงานสถิติการขนส่งทางอากาศ ไตรมาสที่ 2 ประจำปี 2564

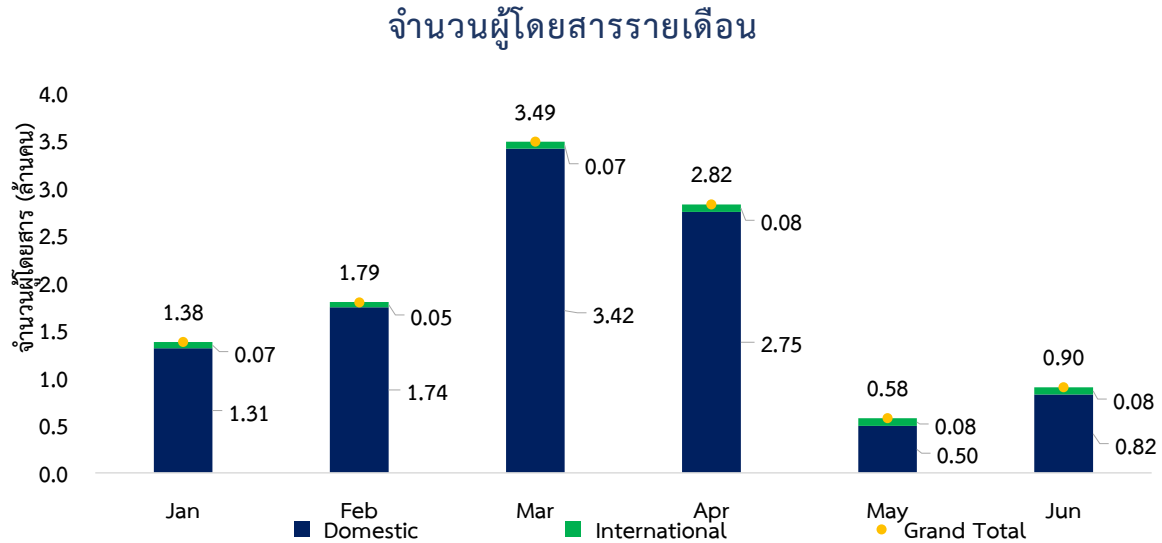
กองเศรษฐกิจการบิน ฝ่ายส่งเสริมอุตสาหกรรมการบิน

## สาระสำคัญ:

- สถานการณ์การแพร่ระบาดทั่วโลกรุนแรงขึ้นเนื่องจากเกิดการกลายพันธุ์ของไวรัสและการแพร่ระบาดระลอกใหม่ในหลายประเทศ รวมถึงประเทศไทยที่ได้เกิดการแพร่ระบาดของเชื้อไวรัสโควิด-19 ระลอกใหม่ ทำให้ส่งผลกระทบต่อภาพรวมการขนส่งทางอากาศ
- ภาพรวมจำนวนผู้โดยสารในไตรมาสที่ 2 มีจำนวนทั้งสิ้น 4.30 ล้านคน ลดลง 2.36 ล้านคน หรือลดลงคิดเป็นร้อยละ 35.5 เมื่อเทียบกับในช่วงไตรมาสที่ผ่านมาจากสถานการณ์การแพร่ระบาดที่รุนแรงขึ้นภายในประเทศ
- จำนวนผู้โดยสารระหว่างประเทศมีจำนวนเพิ่มขึ้น 38,290 คน เพิ่มขึ้นจากไตรมาสก่อนหน้าคิดเป็นร้อยละ 19.6 เนื่องจากในปีนี้เป็นปีแรกที่ประเทศต่างๆ มีอัตราการฉีดวัคซีนเพิ่มขึ้นทั่วโลก แต่ผู้โดยสารยังคงมีความไม่มั่นใจต่อสถานการณ์การแพร่ระบาดจึงทำให้ไม่สามารถขยายตัวได้เท่าที่ควร
- ปริมาณเที่ยวบินภายในประเทศและเที่ยวบินระหว่างประเทศสอดคล้องและเป็นไปในทิศทางเดียวกันกับจำนวนผู้โดยสาร
- ปริมาณการขนส่งสินค้าทางอากาศภาพรวมยังคงใกล้เคียงกับในไตรมาสก่อนหน้า โดยขยายตัวเพียงร้อยละ 0.01 เท่านั้น โดยส่วนใหญ่เป็นการขนส่งสินค้าระหว่างประเทศ
- การคาดการณ์การเกิดภูมิคุ้มกันหมู่ (Herd Immunity) หากสามารถจัดหาและการกระจายวัคซีนได้ 100 ล้านโดสภายในปี 2564 ตามเป้าหมายของรัฐบาล คาดว่าประเทศไทยจะสามารถเกิดภูมิคุ้มกันหมู่ได้ภายในไตรมาสที่ 1 ของปี 2565
- ธนาคารแห่งประเทศไทยได้ประเมินว่าการระบาดระลอกใหม่จะมีความยืดหยุ่นส่งผลให้เศรษฐกิจไทยมีอัตราการเจริญเติบโตในปี 2564 อยู่ที่ร้อยละ 1.8 และในภาคการท่องเที่ยวจะฟื้นตัวช้ากว่าที่คาดการณ์ ทำให้ในปี 2564 คาดว่าจะมีนักท่องเที่ยวต่างชาติเพียง 7 แสนคน

## 1. สถิติการขนส่งทางอากาศ

### 1.1 สถิติการขนส่งทางอากาศภาพรวมของประเทศ



ที่มา : บริษัท ท่าอากาศยานไทย จำกัด (มหาชน) ,กรมท่าอากาศยาน, การท่าอากาศยานอุตุระเกา และบริษัท การบินกรุงเทพ จำกัด (มหาชน)  
วิเคราะห์โดยกองเศรษฐกิจการบิน

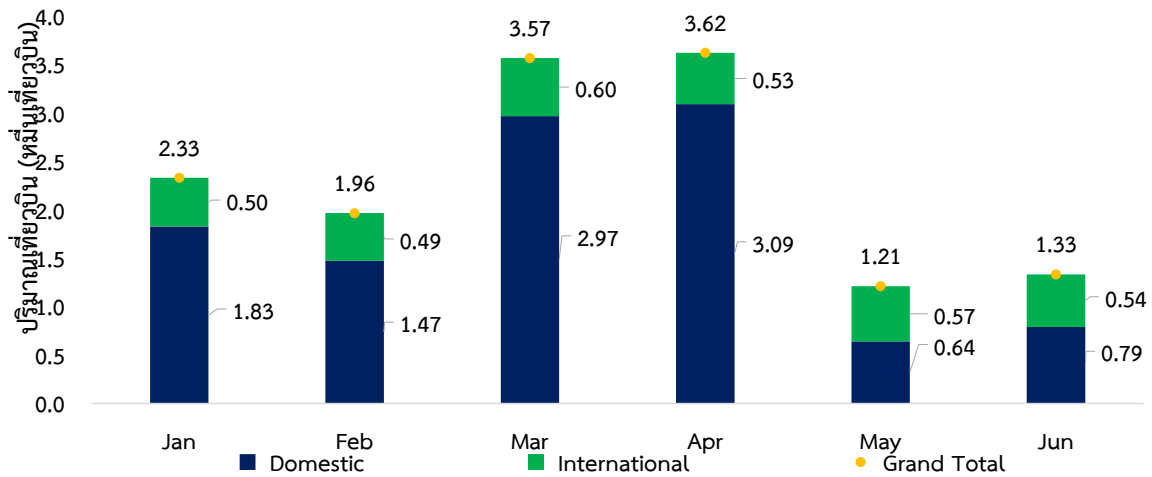
#### การเปรียบเทียบร้อยละการเติบโตของจำนวนผู้โดยสาร

Passenger	Q1-2021 VS Q4-2020	Q2--2021 VS Q1-2021
Domestic	- 54.2%	-37.1%
International	- 1.6%	+19.6%
Total	- 53.4%	-35.5%

ภาพรวมจำนวนผู้โดยสารในไตรมาสที่ 2 มีจำนวนทั้งสิ้น 4.30 ล้านคน ลดลง 2.36 ล้านคน หรือลดลงคิดเป็นร้อยละ 35.5 เมื่อเทียบกับในช่วงไตรมาสที่ผ่านมา โดยเป็นการลดลงของผู้โดยสารภายในประเทศจำนวน 2.40 ล้านคน หรือร้อยละ 37.1 เนื่องจากสถานการณ์การแพร่ระบาดระลอกใหม่ภายในประเทศ ตั้งแต่เดือนเมษายนที่มีความรุนแรงมากที่สุดนับตั้งแต่มีการระบาดภายในประเทศมา ซึ่งได้ส่งผลกระทบต่อความเชื่อมั่นในการเดินทางของนักท่องเที่ยวต่างชาติที่แม้ว่าในไตรมาสที่ 2 นี้จำนวนผู้โดยสารระหว่างประเทศจะมีจำนวนเพิ่มขึ้นเมื่อเทียบกับไตรมาสก่อนหน้า แต่มีจำนวนเพิ่มขึ้นเพียง 38,290 คน หรือร้อยละ 19.6 เท่านั้น เนื่องจากความกังวลต่อสถานการณ์การแพร่ระบาดที่รุนแรงขึ้นทั่วโลกและการแพร่ระบาดภายในประเทศ รวมถึงการกักตัวของเชื้อไวรัสที่ทำให้ประเทศไทยไม่สามารถดำเนินมาตรการลดวันกักตัว (State Quarantine) ผู้ที่เดินทางจากต่างประเทศที่คาดว่าจะลดจำนวนวันกักตัวจาก 14 วันเหลือเพียง 7 วันได้สำเร็จ



## ปริมาณเที่ยวบิน



ที่มา : บริษัท ท่าอากาศยานไทย จำกัด (มหาชน) ,กรมท่าอากาศยาน, การท่าอากาศยานอุตตะระ และบริษัท การบินกรุงเทพ จำกัด (มหาชน)  
วิเคราะห์โดยกองเศรษฐกิจการบิน

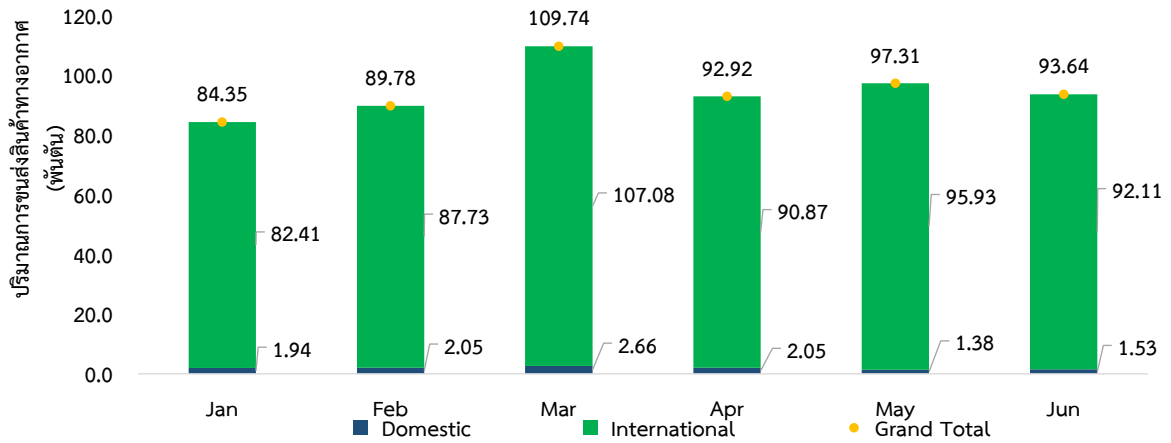
### การเปรียบเทียบร้อยละการเติบโตของปริมาณเที่ยวบิน

Aircraft Movement	Q1-2021 VS Q4-2020	Q2--2021 VS Q1-2021
Domestic	- 49.1%	-27.8%
International	+ 12.1%	+2.8%
Total	- 42.8%	-21.6%

ปริมาณเที่ยวบินทั้งหมดในไตรมาสที่ 2 มีจำนวนทั้งสิ้น 61,636 เที่ยวบิน ลดลงจากไตรมาสก่อนหน้า 16,985 เที่ยวบิน คิดเป็นร้อยละ 21.6 เนื่องจากการลดลงของเที่ยวบินภายในประเทศเนื่องจากสถานการณ์การแพร่ระบาดของระลอกใหม่ที่ทำให้หลายพื้นที่มีมาตรการควบคุมการเข้าออกพื้นที่และจำกัดการเดินทาง ขณะที่ปริมาณเที่ยวบินระหว่างประเทศเพิ่มขึ้นจำนวน 450 เที่ยวบิน หรือเพิ่มขึ้นร้อยละ 2.8 เป็นการขยายตัวเพียงเล็กน้อย ซึ่งสอดคล้องกับภาพรวมของจำนวนผู้โดยสารที่แม้จะมีความคืบหน้าในการการฉีดวัคซีนขึ้นทั่วโลกจะเพิ่มขึ้นก็ตาม แต่ทั้งนี้ความกังวลต่อสถานการณ์การแพร่ระบาดทั่วโลกก็ยังคงเป็นปัจจัยลบที่กระทบต่อความต้องการการเดินทางทางอากาศในภาพรวม



### การขนส่งสินค้าทางอากาศ



ที่มา : บริษัท ท่าอากาศยานไทย จำกัด (มหาชน) ,กรมท่าอากาศยาน, การท่าอากาศยานอุตะเถา และบริษัท การบินกรุงเทพ จำกัด (มหาชน)  
วิเคราะห์โดยกองเศรษฐกิจการบิน

#### การเปรียบเทียบร้อยละการเติบโตของปริมาณการขนส่งสินค้าทางอากาศ

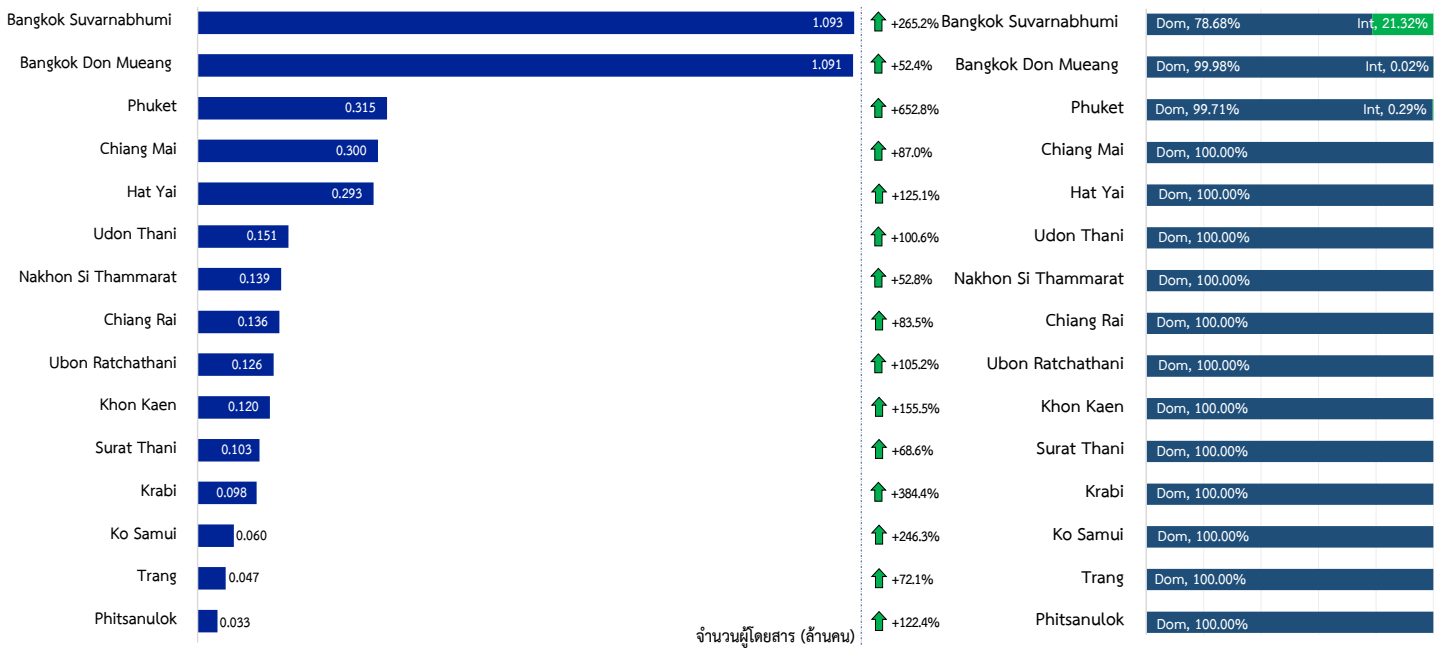
Air Freight	Q1-2021 VS Q4-2020	Q2--2021 VS Q1-2021
Domestic	- 11.2%	-25.3%
International	+ 14.7%	+0.6%
Total	+ 13.9%	+0.01%

ปริมาณการขนส่งสินค้าทางอากาศในไตรมาสที่ 2 พบว่า มีปริมาณการขนส่งสินค้าทางอากาศในภาพรวมทั้งหมด 283,879 ตัน เพิ่มขึ้นจากไตรมาสที่ผ่านมาร้อยละ 0.01 หรือเพียง 14.6 ตัน แบ่งเป็นปริมาณการขนส่งสินค้าทางอากาศระหว่างประเทศจำนวน 278,917 ตัน เพิ่มขึ้นร้อยละ 0.6 ซึ่งมีปริมาณใกล้เคียงกับในไตรมาสก่อนหน้า ขณะที่การขนส่งสินค้าทางอากาศภายในประเทศมีจำนวนเพียง 4,962 ตัน ลดลงร้อยละ 25.3 จากการปรับลดปริมาณเที่ยวบินภายในประเทศลงเนื่องจากสถานการณ์การแพร่ระบาดระลอกที่ 3



## 1.2 สถิติภาพรวมท่าอากาศยานที่มีจำนวนผู้โดยสารและเที่ยวบินสูงสุด 15 อันดับ และสัดส่วนการให้บริการ ไตรมาสที่ 2 ประจำปี 2564

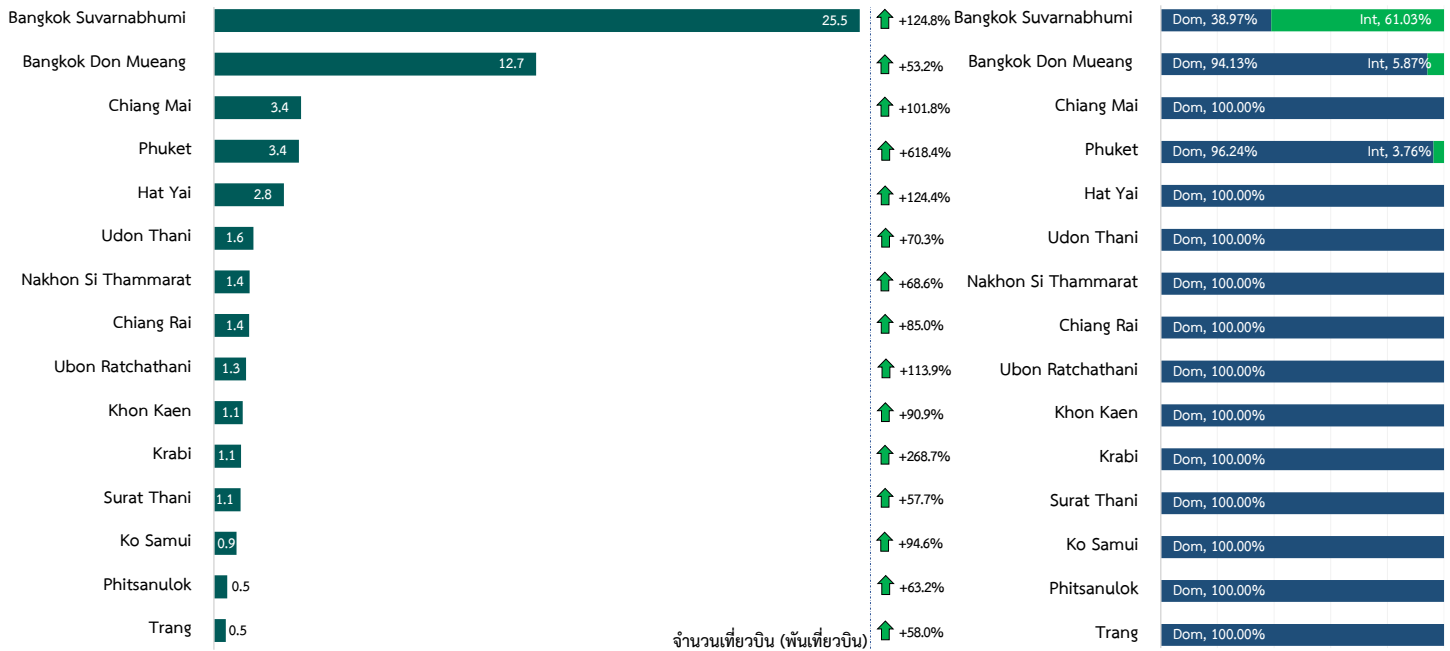
### ภาพรวมท่าอากาศยานที่มีจำนวนผู้โดยสารสูงสุด 15 อันดับและสัดส่วนการให้บริการ



ที่มา : บริษัท ท่าอากาศยานไทย จำกัด (มหาชน) ,กรมท่าอากาศยาน, การท่าอากาศยานอุตะเถา และบริษัท การบินกรุงเทพ จำกัด (มหาชน) วิเคราะห์โดยกองเศรษฐกิจการบิน

เมื่อพิจารณาจำนวนผู้โดยสารแยกตามท่าอากาศยาน 15 อันดับแรก ของไตรมาสที่ 2 พบว่า ภาพรวมจำนวนผู้โดยสารในแต่ละท่าอากาศยานมีจำนวนเพิ่มขึ้นจากช่วงเวลาเดียวกันของปีที่ผ่านมา โดยท่าอากาศยานสุวรรณภูมิมีจำนวนผู้โดยสารรวมมากที่สุดจำนวน 1.093 ล้านคน เพิ่มขึ้นจากปีที่ผ่านมา ร้อยละ 265.2 รองลงมา ได้แก่ ท่าอากาศยานดอนเมืองที่มีผู้โดยสารจำนวน 1.091 ล้านคน เพิ่มขึ้นร้อยละ 52.4 และท่าอากาศยานภูเก็ตที่มีผู้โดยสารจำนวน 315,047 คน เพิ่มขึ้นร้อยละ 652.8 จากปีที่ผ่านมา โดยท่าอากาศยานภูเก็ต ถือเป็นท่าอากาศยานที่มีการฟื้นตัวของจำนวนผู้โดยสารสูงสุด เมื่อเทียบกับช่วงเวลาเดียวกันของปีก่อนหน้า แต่อย่างไรก็ดีเมื่อพิจารณาภาพรวมผู้โดยสารในแต่ละท่าอากาศยานในไตรมาสที่ 2 เทียบกับช่วงไตรมาสก่อนหน้า พบว่าทุกท่าอากาศยานมีจำนวนผู้โดยสารลดลง เนื่องจากความกังวลเกี่ยวกับสถานการณ์การแพร่ระบาดของเชื้อไวรัสโควิด 19 ระลอกที่ 3 ทำให้หลายพื้นที่ออกมาตรการควบคุมการเดินทางเข้าออกพื้นที่

### ภาพรวมท่าอากาศยานที่มีปริมาณเที่ยวบินสูงสุด 15 อันดับและสัดส่วนการให้บริการ



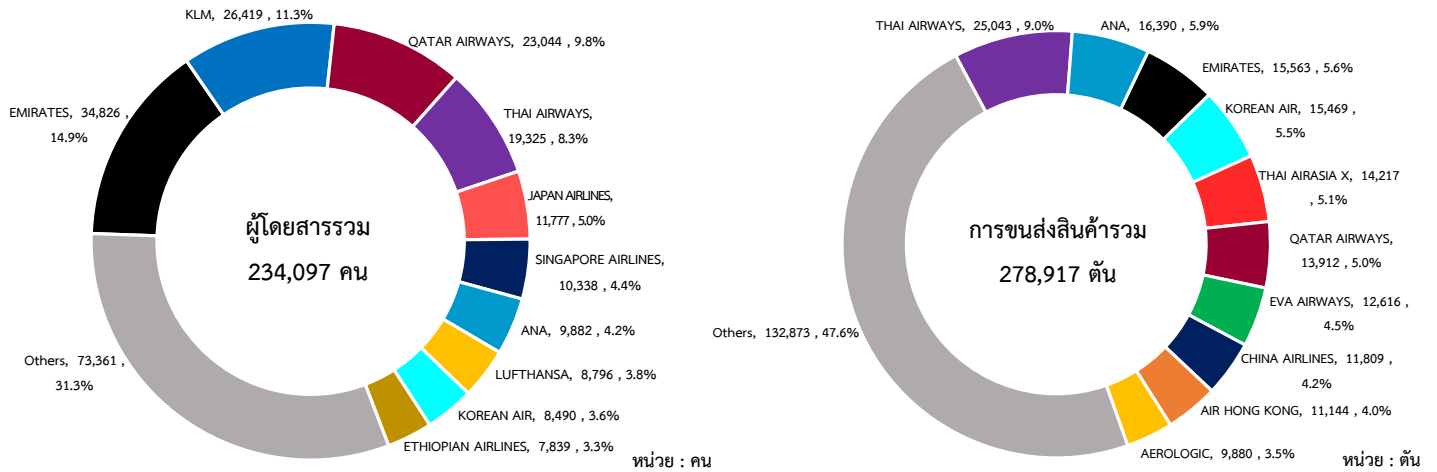
ที่มา : บริษัท ท่าอากาศยานไทย จำกัด (มหาชน) ,กรมท่าอากาศยาน, การท่าอากาศยานอุตะเถา และบริษัท การบินกรุงเทพ จำกัด (มหาชน) วิเคราะห์โดยกองเศรษฐกิจการบิน

ปริมาณเที่ยวบินแยกตามท่าอากาศยาน 15 อันดับแรก ของไตรมาสที่ 2 พบว่า ท่าอากาศยานสุวรรณภูมิมีปริมาณเที่ยวบินรวมมากที่สุดจำนวน 25,457 เที่ยวบิน เพิ่มขึ้นจากปีที่ผ่านมาร้อยละ 124.8 รองลงมา ได้แก่ ท่าอากาศยานดอนเมืองมีเที่ยวบินจำนวน 12,701 เที่ยวบิน เพิ่มขึ้นร้อยละ 53.2 และท่าอากาศยานเชียงใหม่ มีเที่ยวบินจำนวน 3,435 เที่ยวบิน เพิ่มขึ้นร้อยละ 101.8 โดยปริมาณเที่ยวบินรวมของทั้ง 15 ท่าอากาศยานคิดเป็นร้อยละ 94.9 ของปริมาณเที่ยวบินทั้งหมดของประเทศ ทั้งนี้เมื่อเปรียบเทียบกับปริมาณเที่ยวบินในช่วงไตรมาส 2 เทียบกับไตรมาสก่อนหน้า พบว่า ทุกท่าอากาศยานมีปริมาณเที่ยวบินลดลง ซึ่งเป็นไปในทิศทางเดียวกับจำนวนผู้โดยสาร

## 2. การวิเคราะห์การแข่งขันของเส้นทางบินระหว่างประเทศและเส้นทางบินภายในประเทศ

### 2.1 การวิเคราะห์การแข่งขันของเส้นทางบินระหว่างประเทศ

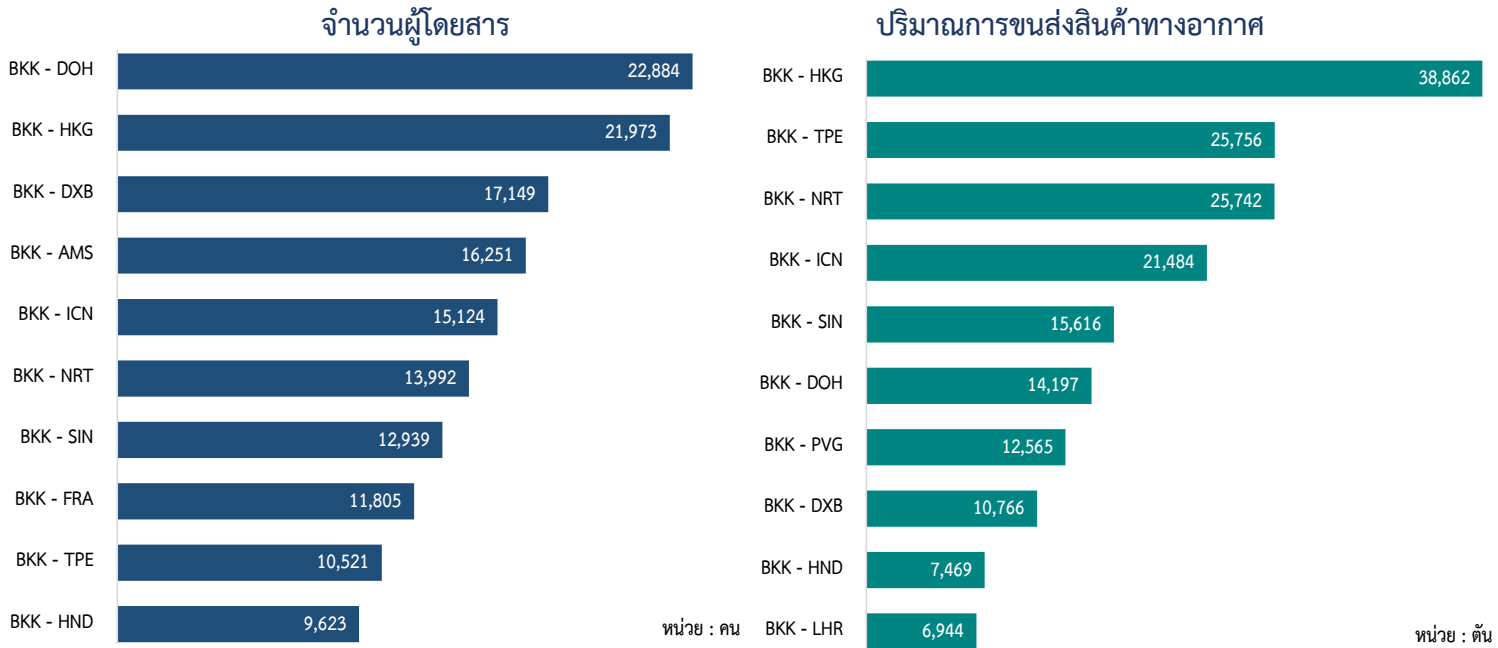
#### 2.1.1 ภาพรวมสัดส่วนจำนวนผู้โดยสารและปริมาณการขนส่งสินค้าทางอากาศรายสายการบิน



ที่มา : บริษัท ท่าอากาศยานไทย จำกัด (มหาชน) ,กรมท่าอากาศยาน, การท่าอากาศยานอุตะเถา และบริษัท การบินกรุงเทพ จำกัด (มหาชน) วิเคราะห์โดยกองเศรษฐกิจการบิน

ในไตรมาสที่ 2 สายการบินที่มีการขนส่งผู้โดยสารระหว่างประเทศมากที่สุด ได้แก่ สายการบินเอมิเรตส์มีการขนส่งผู้โดยสารจำนวน 34,826 คน คิดเป็นสัดส่วนร้อยละ 14.9 รองลงมาได้แก่ สายการบินเคแอลเอ็มมีการขนส่งผู้โดยสารจำนวน 26,419 คน คิดเป็นสัดส่วนร้อยละ 11.3 และสายการบินกาตาร์แอร์เวย์มีการขนส่งผู้โดยสารจำนวน 23,044 คน คิดเป็นสัดส่วนร้อยละ 9.8 และสายการบินที่มีปริมาณการขนส่งสินค้าทางอากาศระหว่างประเทศมากที่สุด ได้แก่ การบินไทยมีปริมาณการขนส่งสินค้าทางอากาศ 25,043 ตัน คิดเป็นสัดส่วนร้อยละ 9.0 รองลงมา ได้แก่ สายการบินอลนิปออนแอร์เวย์มีปริมาณการขนส่งสินค้าทางอากาศ 16,390 ตัน คิดเป็นสัดส่วนร้อยละ 5.9 และสายการบินเอมิเรตส์มีปริมาณการขนส่งสินค้าทางอากาศ 15,563 ตัน คิดเป็นสัดส่วนร้อยละ 5.6

2.1.2 ภาพรวมสัดส่วนจำนวนผู้โดยสารและปริมาณการขนส่งสินค้าทางอากาศรายเส้นทางบิน



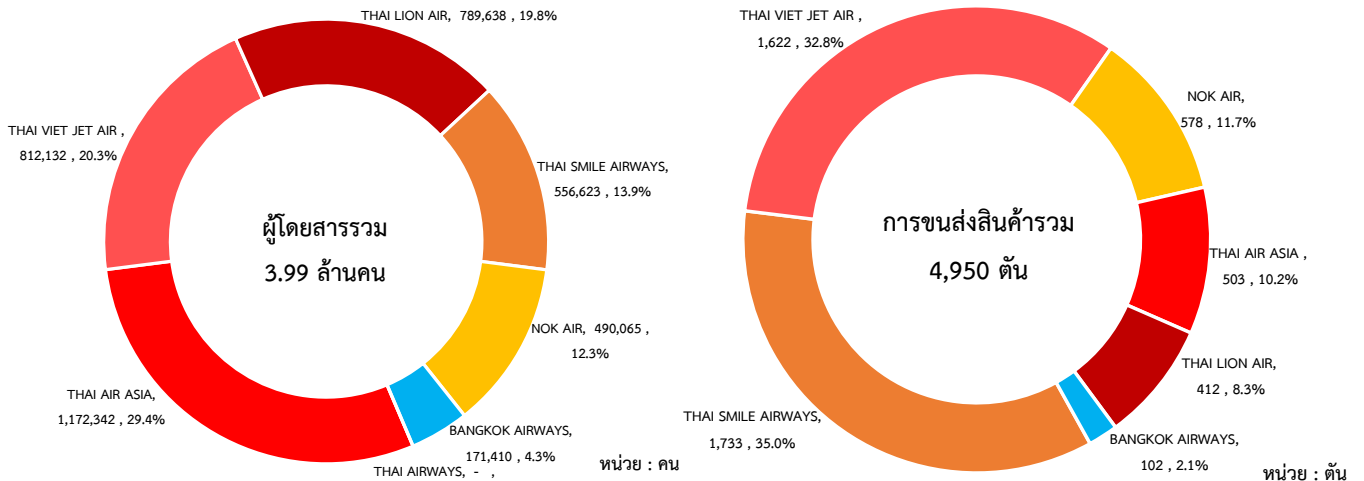
ที่มา : บริษัท ท่าอากาศยานไทย จำกัด (มหาชน) ,กรมท่าอากาศยาน, การท่าอากาศยานอุตะเถา และบริษัท การบินกรุงเทพ จำกัด (มหาชน) วิเคราะห์โดยกองเศรษฐกิจการบิน

จำนวนผู้โดยสารระหว่างประเทศแยกตามเส้นทางบิน 10 อันดับแรกของไตรมาสที่ 2 พบว่า เส้นทางบินกรุงเทพฯ (สุวรรณภูมิ) – โดฮา มีจำนวนผู้โดยสารรวมมากที่สุด 22,884 คน รองลงมา ได้แก่ เส้นทางบินกรุงเทพฯ (สุวรรณภูมิ) – ฮองกง มีผู้โดยสารจำนวน 21,973 คน และเส้นทางบินกรุงเทพฯ (สุวรรณภูมิ) – ดูไบ มีผู้โดยสารจำนวน 17,149 คน สำหรับปริมาณการขนส่งสินค้าทางอากาศแยกตามเส้นทางบิน 10 อันดับแรกของไตรมาสที่ 2 พบว่า เส้นทางบินกรุงเทพฯ (สุวรรณภูมิ) – ฮองกง มีการขนส่งสินค้ามากที่สุดจำนวน 38,862 ตัน รองลงมา ได้แก่ เส้นทางบินกรุงเทพฯ (สุวรรณภูมิ) – ไทเป มีการขนส่งสินค้าจำนวน 25,756 ตัน และเส้นทางบินกรุงเทพฯ (สุวรรณภูมิ) – นาริตะ มีการขนส่งสินค้าจำนวน 25,742 ตัน



## 2.2 การวิเคราะห์การแข่งขันของเส้นทางบินภายในประเทศแบบประจำมีกำหนด

### 2.2.1 ภาพรวมสัดส่วนจำนวนผู้โดยสารและปริมาณการขนส่งสินค้าทางอากาศรายสายการบิน

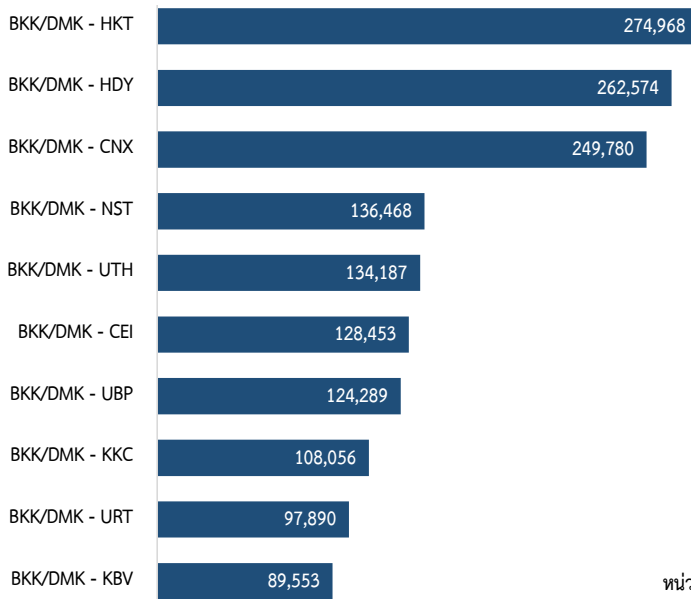


ที่มา : บริษัท ท่าอากาศยานไทย จำกัด (มหาชน) ,กรมท่าอากาศยาน, การท่าอากาศยานอุตะเถา และบริษัท การบินกรุงเทพ จำกัด (มหาชน)  
วิเคราะห์โดยกองเศรษฐกิจการบิน

จากสถานการณ์การแพร่ระบาดของไวรัสโควิด-19 ระลอกที่ 3 ตั้งแต่ช่วงต้นเดือนเมษายนที่ผ่านมา ส่งผลให้สายการบินสัญชาติไทยมีการปรับลดความถี่และเส้นทางบินลงให้สอดคล้องกับสถานการณ์การแพร่ระบาดและมาตรการจำกัดการเดินทางเข้าออกในหลายพื้นที่ โดยสายการบินสัญชาติไทยที่มีการขนส่งผู้โดยสารภายในประเทศแบบประจำมีกำหนดมากที่สุด ได้แก่ สายการบินไทยแอร์เอเชีย มีจำนวนผู้โดยสารภายในประเทศ 1.17 ล้านคน คิดเป็นสัดส่วนร้อยละ 29.4 รองลงมา ได้แก่ สายการบินไทยเวียดเจ็ทแอร์ มีจำนวนผู้โดยสาร 812,132 คน คิดเป็นสัดส่วนร้อยละ 20.3 และสายการบินไทยไลออนแอร์ มีจำนวนผู้โดยสาร 789,638 คน คิดเป็นสัดส่วนร้อยละ 19.8 เมื่อพิจารณาปริมาณการขนส่งสินค้าทางอากาศภายในประเทศ พบว่า สายการบินไทยสมายล์แอร์เวย์ มีปริมาณการขนส่งสินค้าทางอากาศมากที่สุด 1,733 ตัน คิดเป็นสัดส่วนร้อยละ 35.0 รองลงมา ได้แก่ สายการบินไทยเวียดเจ็ทแอร์ มีปริมาณการขนส่งสินค้าทางอากาศ 1,622 ตัน คิดเป็นสัดส่วนร้อยละ 32.8 และสายการบินนกแอร์มีปริมาณการขนส่งสินค้าทางอากาศจำนวน 578 ตัน คิดเป็นสัดส่วนร้อยละ 11.7

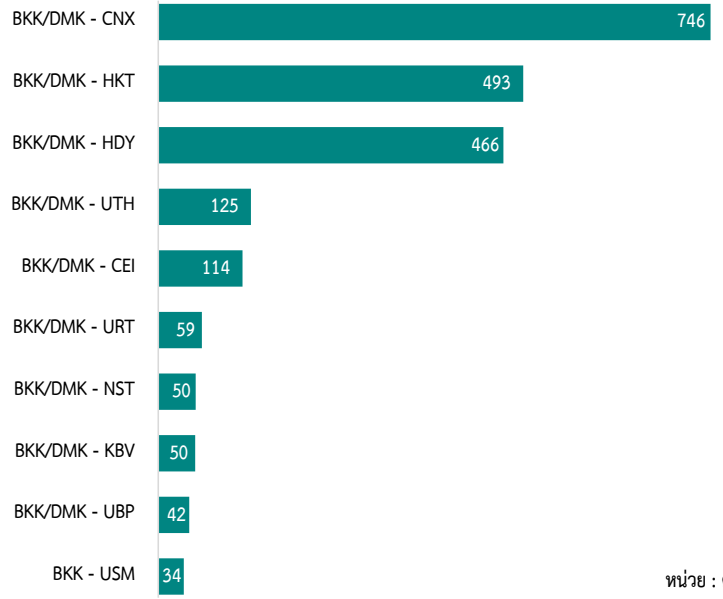
2.2.2 ภาพรวมสัดส่วนจำนวนผู้โดยสารและปริมาณการขนส่งสินค้าทางอากาศรายเส้นทางบิน

จำนวนผู้โดยสาร



หน่วย : คน

ปริมาณการขนส่งสินค้าทางอากาศ



หน่วย : ตัน

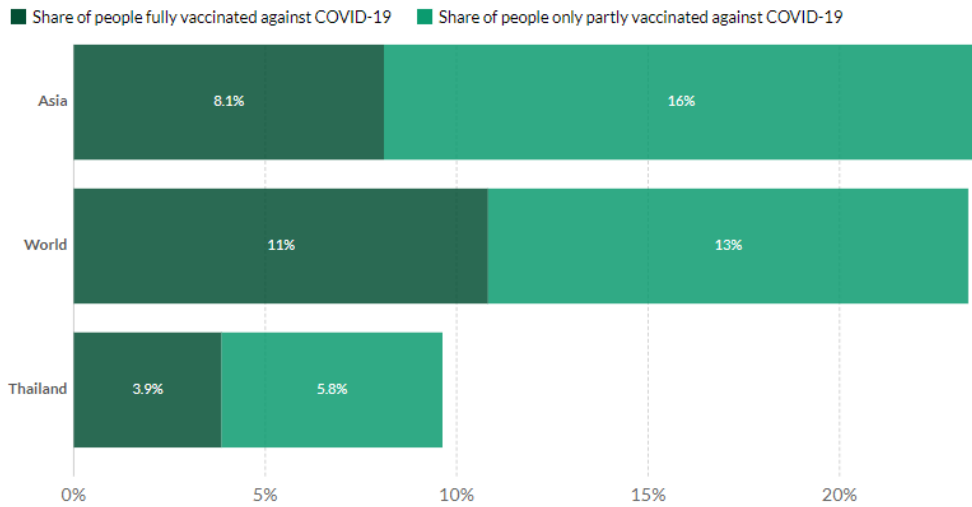
ที่มา : บริษัท ท่าอากาศยานไทย จำกัด (มหาชน) ,กรมท่าอากาศยาน, การท่าอากาศยานอุตะเถา และบริษัท การบินกรุงเทพ จำกัด (มหาชน) วิเคราะห์โดยกองเศรษฐกิจการบิน

จำนวนผู้โดยสารภายในประเทศแบบประจำมีกำหนดแยกตามเส้นทางบิน 10 อันดับแรกของไตรมาสที่ 2 พบว่า เส้นทางบินกรุงเทพฯ (สุวรรณภูมิและดอนเมือง) – ภูเก็ต มีจำนวนผู้โดยสารรวมมากที่สุดจำนวน 274,968 คน รองลงมา ได้แก่ เส้นทางบินกรุงเทพฯ (สุวรรณภูมิและดอนเมือง) – หาดใหญ่ มีผู้โดยสารจำนวน 262,574 คน และเส้นทางบินกรุงเทพฯ (สุวรรณภูมิและดอนเมือง) – เชียงใหม่ มีผู้โดยสารจำนวน 249,780 คน สำหรับปริมาณการขนส่งสินค้าทางอากาศแยกตามเส้นทางบิน 10 อันดับแรกของไตรมาสที่ 2 พบว่า เส้นทางบินกรุงเทพฯ (สุวรรณภูมิและดอนเมือง) – เชียงใหม่ มีปริมาณการขนส่งสินค้ามากที่สุด 746 ตัน รองลงมา ได้แก่ เส้นทางบินกรุงเทพฯ (สุวรรณภูมิและดอนเมือง) – ภูเก็ต มีปริมาณการขนส่งสินค้าจำนวน 493 ตัน และเส้นทางบินกรุงเทพฯ (สุวรรณภูมิและดอนเมือง) – หาดใหญ่ มีปริมาณการขนส่งสินค้าจำนวน 466 ตัน



### 3. สถานการณ์ที่มีผลกระทบต่อการบินขนส่งทางอากาศไตรมาสที่ 2

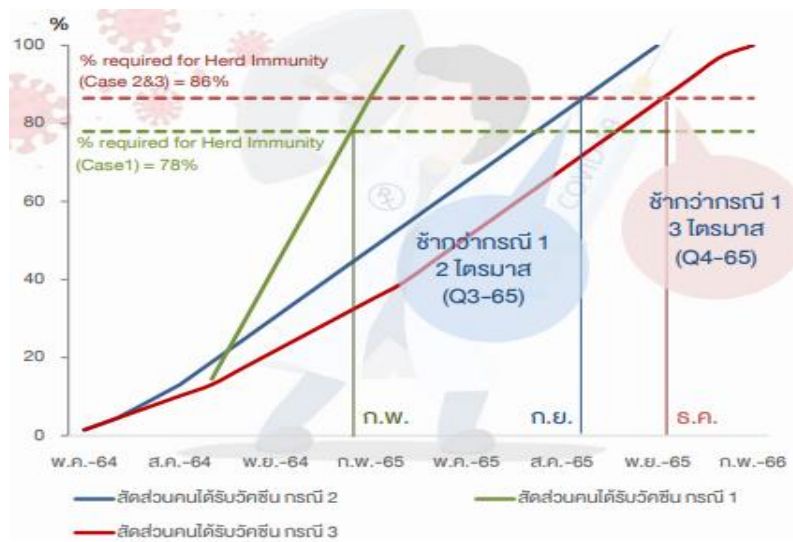
#### 3.1 อัตราการฉีดวัคซีนทั่วโลก



ที่มา : ฐานข้อมูลการฉีดวัคซีนต้านเชื้อไวรัสโควิด-19 Ourworldindata

จากฐานข้อมูล ณ วันที่ 30 มิถุนายน 2564 พบว่าทั่วโลกมีประชากรประมาณร้อยละ 24 ที่ได้รับวัคซีนอย่างน้อย 1 เข็มเป็นที่เรียบร้อยแล้ว ซึ่งเป็นตัวเลขที่ต่ำกว่าอัตราการได้รับวัคซีนของทวีปเอเชียที่มีการรับวัคซีนอยู่ที่ประมาณร้อยละ 24.1 ในขณะที่ประเทศไทยมีอัตราการได้รับวัคซีนอยู่ที่ร้อยละ 9.7 เท่านั้น

#### การคาดการณ์การเกิดภูมิคุ้มกันหมู่ (Herd Immunity) ในประเทศไทย



ที่มา : ธนาคารแห่งประเทศไทย

ตามแผนการกระจายวัคซีนของประเทศไทยได้กำหนดเป้าหมายการกระจายวัคซีนไว้ 100 ล้านโดสภายในปี 2564 ซึ่งธนาคารแห่งประเทศไทยได้มีการคาดการณ์การเกิดภูมิคุ้มกันหมู่ภายในประเทศไทย ดังนี้



กรณีที่ 1 การจัดหาและการกระจายวัคซีนได้ 100 ล้านโดสภายในปี 2564 เป็นไปตามเป้าหมายของรัฐบาล คาดว่าจะทำให้เกิดภูมิคุ้มกันหมู่ได้ภายในไตรมาสที่ 1 ของปี 2565

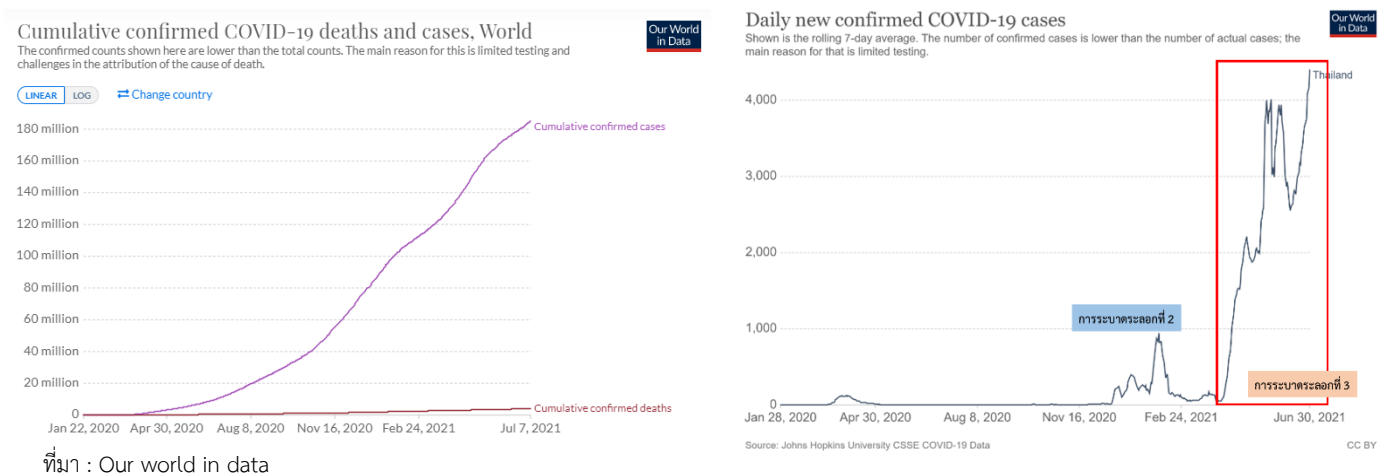
กรณีที่ 2 การจัดหาและการกระจายวัคซีนได้เพียง 64.6 ล้านโดสภายในปี 2564 คาดว่าจะทำให้เกิดภูมิคุ้มกันหมู่ได้ภายในไตรมาสที่ 3 ของปี 2565

กรณีที่ 3 การจัดหาและการกระจายวัคซีนได้น้อยกว่า 64.6 ล้านโดสภายในปี 2564 คาดว่าจะทำให้เกิดภูมิคุ้มกันหมู่ได้ภายในไตรมาสสุดท้ายของปี 2565

นอกจากนี้ จากฐานข้อมูล Covidvax มีการคาดการณ์ว่าทั่วโลกจะต้องใช้ระยะเวลาอีกประมาณ 186 วันเพื่อบรรลุเป้าหมายการฉีดวัคซีนให้ได้ร้อยละ 70 ของประชากร ซึ่งปัจจุบันมีเพียงสหรัฐอเมริกาบราซิลและมอลต้า เพียง 2 ประเทศเท่านั้นที่ดำเนินการฉีดวัคซีนบรรลุเป้าหมายเรียบร้อยแล้ว โดยสำหรับประเทศไทย ฐานข้อมูล Covidvax มีการคาดการณ์ว่าจะต้องใช้เวลาน้อยกว่า 424 วัน จึงจะสามารถบรรลุเป้าหมายการฉีดวัคซีนให้ครอบคลุมร้อยละ 70 ของประชากร หรือจะสามารถบรรลุเป้าหมายดังกล่าวได้ในวันที่ 29 สิงหาคม 2565

### 3.2 สถานการณ์การแพร่ระบาดของเชื้อไวรัสโควิด 19 ระลอกใหม่

#### จำนวนผู้ติดเชื้อทั่วโลกและจำนวนผู้ติดเชื้อในประเทศไทย



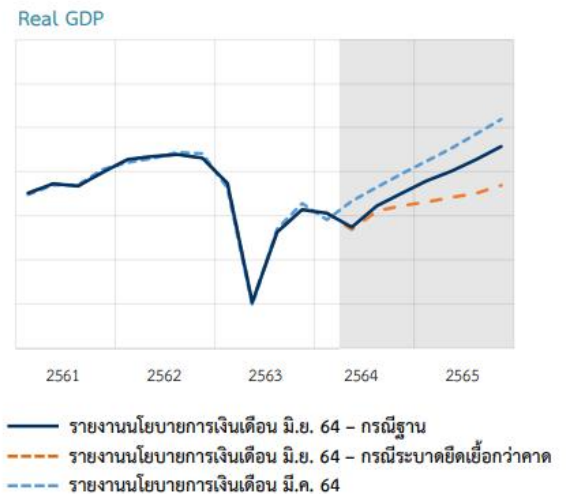
ในช่วงไตรมาส 2 ที่ผ่านมามีหลายประเทศทั่วโลกจะมีอัตราการฉีดวัคซีนที่เพิ่มสูงขึ้น แต่อย่างไรก็ตามสถานการณ์การแพร่ระบาดทั่วโลกและจำนวนผู้ติดเชื้อยังคงมีแนวโน้มสูง เนื่องจากการกลายพันธุ์ของไวรัส ทำให้หลายประเทศทั่วโลกเกิดการแพร่ระบาดอย่างหนักและอีกหลายประเทศที่ได้มีการเกิดการแพร่ระบาดระลอกใหม่ขึ้น เช่น อินเดีย แอฟริกาใต้ และรวมถึงประเทศไทย โดยในช่วงเดือนเมษายนที่ผ่านมาได้เกิดการแพร่ระบาดระลอกที่ 3 เกิดขึ้นอย่างรุนแรงในเขตพื้นที่กรุงเทพมหานคร และมีการแพร่ระบาดเป็นวงกว้าง ทำให้จำนวนผู้ติดเชื้อภายในประเทศไทยพุ่งสูงขึ้นสูงสุดนับตั้งแต่มีการระบาดภายในประเทศมา หลายพื้นที่ได้ถูกประกาศเป็นพื้นที่ควบคุมสูงสุด และกพท. ในฐานะหน่วยงานกำกับดูแลด้านการบิน ได้มีการยกระดับมาตรการเฝ้าระวังป้องกันโรค ได้มีการขอความร่วมมือสายการบินจำกัดการให้บริการระหว่างเวลา 23.00 - 04.00 น. เพื่อเป็นการลดผลกระทบที่อาจเกิดขึ้นกับผู้โดยสารในการเดินทางระหว่างสนามบินและที่พัก และเพื่อให้สอดคล้องกับการขนส่งสาธารณะประเภทอื่น ๆ นอกจากนี้จากสถานการณ์การแพร่ระบาด



อย่างหนักในประเทศอินเดียรวมถึงการกลายพันธุ์ของไวรัส ทำให้ศูนย์ปฏิบัติการศูนย์บริหารสถานการณ์โควิด 19 (ศปก.ศบค.) อนุมัติการชะลอการเดินทางเข้าประเทศไทยจากประเทศต้นทาง คือ อินเดีย ปากีสถาน บังคลาเทศ ซึ่งการระบาดระลอก 3 นี้ได้ส่งผลกระทบต่อความเชื่อมั่นของนักเดินทางชาวต่างชาติ จึงทำให้การขยายตัวของจำนวนผู้โดยสารระหว่างประเทศยังคงขยายตัวได้ไม่ดีเท่าที่ควร และส่งผลกระทบต่อจำนวนผู้โดยสารภายในประเทศในไตรมาสที่ 2 ที่มีจำนวนลดลงเมื่อเทียบกับไตรมาสที่ 1 แม้ว่าจะมีความคืบหน้าของการฉีดวัคซีนภายในประเทศเพิ่มมากขึ้น

### 3.3 การคาดการณ์การเศรษฐกิจไทยและแนวโน้มภาคการท่องเที่ยว

	2563	2564E	2565E
อัตราการขยายตัวทางเศรษฐกิจ	-6.1	1.8 (3.0)	3.9 (4.7)
อัตราเงินเฟ้อทั่วไป	-0.8	1.2 (1.2)	1.2 (1.0)
อัตราเงินเฟ้อพื้นฐาน	0.3	0.2 (0.3)	0.3 (0.4)



ที่มา : รายงานนโยบายการเงิน มิถุนายน 2564 , ธนาคารแห่งประเทศไทย

จากการแพร่ระบาดระลอกที่ 3 ของเชื้อไวรัสโควิด 19 ตั้งแต่ช่วงเดือนเมษายน ทำให้หลายหน่วยงานมีการปรับการคาดการณ์เศรษฐกิจไทย จากรายงานนโยบายการเงินไตรมาส 2 ปี 2564 ธนาคารแห่งประเทศไทย คาดว่า การแพร่ระบาดระลอกที่ 3 นี้จะรุนแรงและยืดเยื้อ ทำให้ส่งผลกระทบต่อการใช้จ่ายภายในประเทศ แต่อย่างไรก็ดีแผนการจัดการจัดหาและการกระจายวัคซีนที่มีความชัดเจนจะช่วยลดทอนผลกระทบต่อเศรษฐกิจจากการระบาดระลอกนี้ไปได้ ขณะที่แผนการกระจายวัคซีนที่ดีในกลุ่มประเทศเศรษฐกิจหลักนั้น ทำให้เศรษฐกิจของประเทศคู่ค้าฟื้นตัวได้ดี ซึ่งส่งผลต่อภาคการส่งออกของไทย โดยได้มีการปรับการคาดการณ์เศรษฐกิจไทยในปีนี้อเหลือเพียงร้อยละ 1.8 ในปี 2564 และ ร้อยละ 3.9 ในปี 2565

ในขณะที่ภาคการท่องเที่ยวมีแนวโน้มฟื้นตัวช้าจากที่คาดการณ์ เนื่องจากการระบาดที่รุนแรงทำให้ประเทศไทยไม่สามารถผ่อนคลายมาตรการลดการกักตัวของผู้ที่เดินทางเข้ามาจากต่างประเทศเหลือ 7 วันได้สำเร็จในไตรมาสที่ 2 นี้ และการระบาดระลอกใหม่ที่อาจมีความยืดเยื้อ จึงทำให้มีการปรับการคาดการณ์จำนวนนักท่องเที่ยวต่างชาติในปี 2564 เหลือเพียง 7 แสนคน จาก 3 ล้านคน และ ในปี 2565 จำนวน 10 ล้านคนจาก 21.5 ล้านคน

