

รายงานสถิติการขนส่งทางอากาศ ไตรมาสที่ 3 ประจำปี 2564

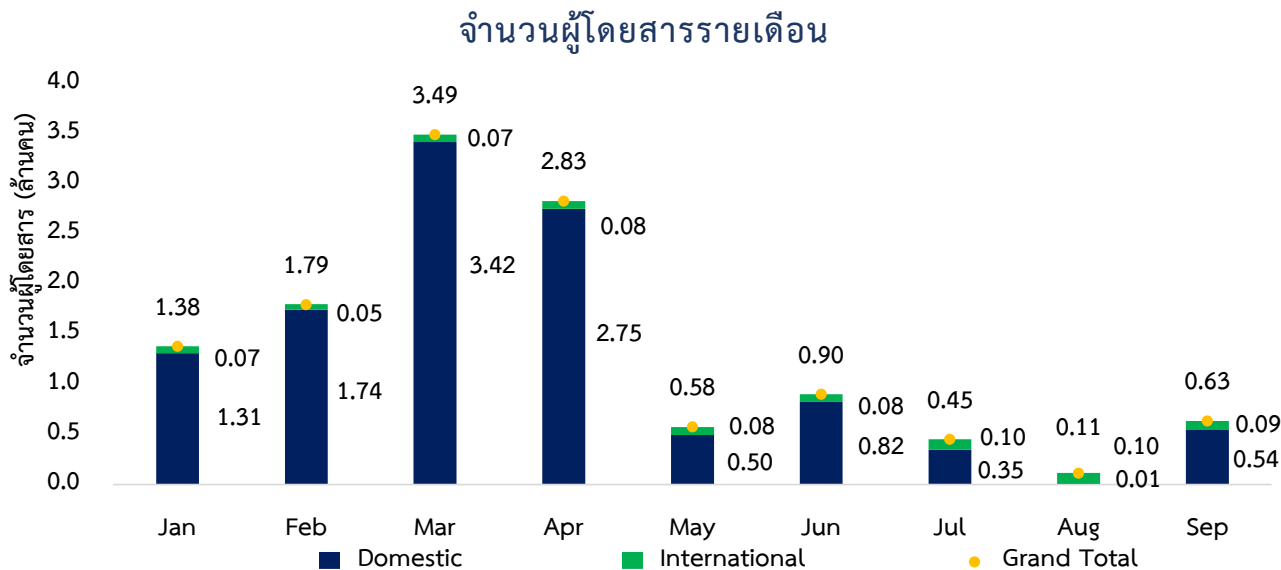
กองเศรษฐกิจการบิน ฝ่ายส่งเสริมอุตสาหกรรมการบิน

สาระสำคัญ:

- สถานการณ์การแพร่ระบาดของโควิดระลอกที่ 3 ที่ทวีความรุนแรงมากขึ้นจึงได้มีการล็อกดาวน์ในช่วงเดือนกรกฎาคมถึงเดือนสิงหาคม สายการบินส่วนใหญ่ได้หยุดทำการบินในเส้นทางการบินภายในประเทศชั่วคราวตามประกาศประกาศ กพท. เรื่อง แนวปฏิบัติสำหรับผู้ดำเนินการสนามบินและผู้ดำเนินการเดินอากาศในเส้นทางการบินภายในประเทศในระหว่างสถานการณ์การแพร่ระบาดของโรคติดเชื้อไวรัสโคโรนา 2019 (โควิด - 19) (ฉบับที่ 3) ส่งผลกระทบให้มีจำนวนผู้โดยสารภายในประเทศลดลงมากถึงร้อยละ 77.8 และเที่ยวบินภายในประเทศลดลงร้อยละ 72.1 เมื่อเทียบกับในช่วงไตรมาสที่ผ่านมา
- จำนวนผู้โดยสารระหว่างประเทศมีจำนวน 299,492 คน หรือเพิ่มขึ้น 65,403 คน หรือเพิ่มขึ้นคิดเป็นร้อยละ 27.9 จากไตรมาสก่อนหน้า โดยเป็นการเพิ่มขึ้นจากจำนวนผู้โดยสารระหว่างประเทศท่าอากาศยานสุวรรณภูมิ เป็นหลักประกอบกับผลกระทบจากนโยบายการเปิดประเทศในโครงการภูเก็ตแซนด์บ็อกซ์และสมุยพลัสทำให้ท่าอากาศยานภูเก็ตและท่าอากาศยานสมุยมีจำนวนผู้โดยสารและปริมาณเที่ยวบินเพิ่มขึ้นอย่างมีนัยสำคัญ
- ปริมาณการขนส่งสินค้าทางอากาศภาพรวมลดลงเล็กน้อยเมื่อเปรียบเทียบกับไตรมาสก่อนหน้า โดยส่วนใหญ่เป็นการขนส่งสินค้าระหว่างประเทศลดลงร้อยละ 0.7 และการขนส่งสินค้าภายในประเทศลดลงถึงร้อยละ -56.4 จากไตรมาสที่ผ่านมา
- ความสำเร็จของนโยบายนำร่องในการเปิดประเทศในโครงการภูเก็ตแซนด์บ็อกซ์และสมุยพลัสที่ได้กระตุ้นเศรษฐกิจด้านการท่องเที่ยว ศบค. จึงได้มีการพิจารณานโยบายการเปิดประเทศ ในวันที่ 1 พฤศจิกายน 2564 โดยยกเลิกกฎระเบียบสำหรับนักท่องเที่ยวที่เดินทางโดยเที่ยวบินระหว่างประเทศ เช่น การยกเลิกการกักตัวสำหรับนักท่องเที่ยวที่เดินทางมาจากประเทศที่กำหนด เพื่ออำนวยความสะดวกในการเดินทางเข้ามาท่องเที่ยวในประเทศไทยเพิ่มมากขึ้นซึ่งจะช่วยกระตุ้นเศรษฐกิจด้านการท่องเที่ยวและการเดินทางทางอากาศ โดยเบื้องต้นได้กำหนดไว้ 63 ประเทศและจะพิจารณาเพิ่มจำนวนประเทศต่อไปในอนาคต

1. สถิติการขนส่งทางอากาศ

1.1 สถิติการขนส่งทางอากาศภาพรวมของประเทศ



ที่มา : บริษัท ท่าอากาศยานไทย จำกัด (มหาชน) ,กรมท่าอากาศยาน, การท่าอากาศยานอุตะเถา และบริษัท การบินกรุงเทพ จำกัด (มหาชน)

วิเคราะห์โดยกองเศรษฐกิจการบิน

การเปรียบเทียบร้อยละการเติบโตของจำนวนผู้โดยสาร

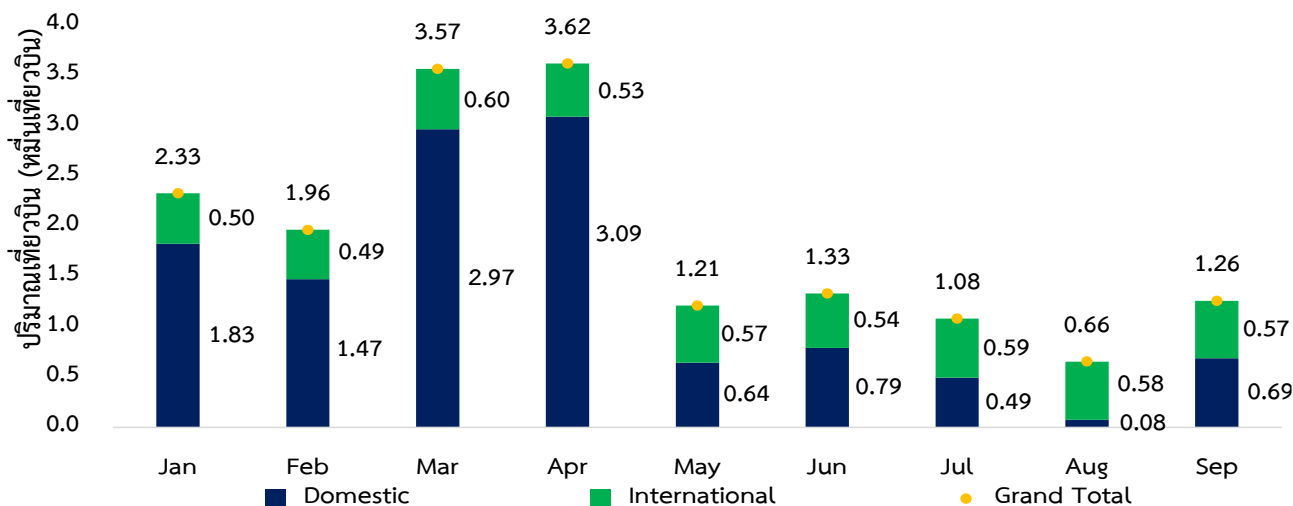
Passenger	Q2-2021 VS Q1-2021	Q3-2021 VS Q2-2021
Domestic	-37.1%	-77.8%
International	+19.6%	+27.9%
Total	-35.5%	-72.0%

ภาพรวมจำนวนผู้โดยสารในไตรมาสที่ 3 มีจำนวนทั้งสิ้น 1.19 ล้านคน ลดลง 3.10 ล้านคน หรือลดลงคิดเป็นร้อยละ 72.0 เมื่อเทียบกับในช่วงไตรมาสที่ผ่านมา โดยเป็นการลดลงของผู้โดยสารภายในประเทศจำนวน 3.16 ล้านคน หรือลดลงร้อยละ 77.8 จากสถานการณ์การแพร่ระบาดของไวรัสโคโรนาที่ 3 ที่ทวีความรุนแรงขึ้นจึงได้มีการล็อกดาวน์และมีมาตรการจำกัดการเดินทาง กพท. จึงได้มีประกาศเรื่องแนวปฏิบัติสำหรับผู้ดำเนินการสนามบินและผู้ดำเนินการเดินอากาศในเส้นทางการบินภายในประเทศในระหว่างสถานการณ์การแพร่ระบาดของโรคติดเชื้อไวรัสโคโรนา 2019 (โควิด - 19) (ฉบับที่ 3) เมื่อวันที่ 18 กรกฎาคม 2564 ห้ามสายการบินทำการบินขนส่งผู้โดยสารเข้าหรือออกพื้นที่ควบคุมสูงสุดและเข้มงวด (พื้นที่สีแดงเข้ม)สายการบินส่วนใหญ่จึงหยุดทำการบินในเส้นทางบินภายในประเทศชั่วคราว ยกเว้นสายการบินนกแอร์ที่ยังทำการบินและย้ายฐานปฏิบัติการบินไปยังท่าอากาศยานอุตะเถา โดยมีจำนวนผู้โดยสารค่อนข้างน้อยเนื่องจากมาตรการการจำกัดการเดินทางและเงื่อนไขการเข้า-ออกในแต่ละจังหวัดส่งผลให้จำนวนผู้โดยสารเส้นทางบินภายในประเทศลดลงจากผลกระทบบดังกล่าว หลังจากนั้นในเดือนกันยายนเมื่อมีการผ่อนคลายมาตรการ สายการบินจึงได้เริ่มกลับมาทำการบินอีกครั้งหนึ่ง สำหรับผู้โดยสารระหว่าง



ประเทศมีจำนวนเพิ่มขึ้นจากไตรมาสที่ 2 โดยมีจำนวนเพิ่มขึ้น 65,403 คน หรือเพิ่มขึ้นร้อยละ 27.9 จากจำนวนผู้โดยสารระหว่างประเทศ ณ ท่าอากาศยานสุวรรณภูมิ เป็นหลักประกอบกับผลกระทบจากนโยบายการเปิดประเทศผ่านโครงการภูเก็ตแซนด์บ็อกซ์และสมุยพลัส โดยมีเงื่อนไขการเข้าประเทศตามที่รัฐกำหนดและโครงการดังกล่าวอยู่ในแผนการเปิดประเทศในระยะแรกของรัฐบาลเพื่อให้เศรษฐกิจเริ่มมีการฟื้นตัวมากขึ้น ก่อนที่จะมีการเปิดประเทศระยะถัดไปในเดือนพฤศจิกายน 2564 อย่างไรก็ตามในช่วงปลายไตรมาสที่ 3 ได้มีการผ่อนคลายมาตรการการเดินทางและเริ่มมีจำนวนผู้โดยสารมากขึ้น ซึ่งหากสามารถควบคุมสถานการณ์การแพร่ระบาดได้จะทำให้จำนวนผู้โดยสารฟื้นตัวในไตรมาสถัดไป

ปริมาณเที่ยวบิน



ที่มา : บริษัท ท่าอากาศยานไทย จำกัด (มหาชน) ,กรมท่าอากาศยาน, การท่าอากาศยานอุตะเอา และบริษัท การบินกรุงเทพ จำกัด (มหาชน)
วิเคราะห์โดยกองเศรษฐกิจการบิน

การเปรียบเทียบร้อยละการเติบโตของปริมาณเที่ยวบิน

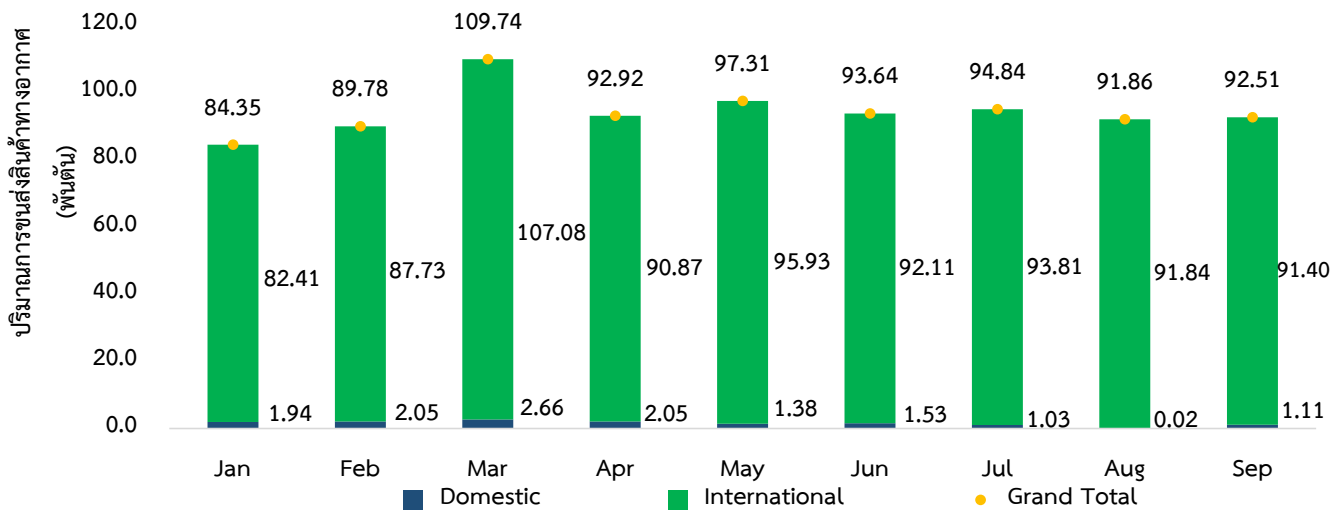
Aircraft Movement	Q2-2021 VS Q1-2021	Q3-2021 VS Q2-2021
Domestic	-27.8%	-72.1%
International	+2.8%	+5.9%
Total	-21.6%	-51.4%

สำหรับปริมาณเที่ยวบินซึ่งได้รับผลกระทบเช่นเดียวกับกับจำนวนผู้โดยสารทำให้ปริมาณเที่ยวบินทั้งหมดในไตรมาสที่ 3 มีจำนวนทั้งสิ้น 29,981 เที่ยวบิน ลดลงจากไตรมาสก่อนหน้า 31,655 เที่ยวบิน คิดเป็นลดลงร้อยละ 51.4 เนื่องจากการลดลงของเที่ยวบินภายในประเทศเป็นจำนวน 32,621 เที่ยวบิน หรือลดลงร้อยละ 72.1 จากไตรมาสที่ผ่านมา เนื่องจากสถานการณ์การแพร่ระบาดระลอกใหม่ต่อเนื่องจากเดือนเมษายนจนมีสถิติจำนวนผู้ติดเชื้อรายเดือนสูงสุดทำให้หลายพื้นที่มีมาตรการควบคุมการเข้าออกพื้นที่และจำกัดการเดินทาง ขณะที่ปริมาณเที่ยวบินระหว่างประเทศเพิ่มขึ้นจำนวน 966 เที่ยวบิน หรือเพิ่มขึ้นร้อยละ 5.9 เป็นการขยายตัวเพิ่มขึ้นเล็กน้อยจากเที่ยวบินระหว่างประเทศ ณ ท่าอากาศยานสุวรรณภูมิและ



เที่ยวบินระหว่างประเทศ ณ ท่าอากาศยานภูเก็ตในโครงการภูเก็ตแซนด์บ็อกซ์จึงทำให้ภาพรวมเที่ยวบินระหว่างประเทศมีแนวโน้มเพิ่มสูงขึ้นในไตรมาสถัดไป

การขนส่งสินค้าทางอากาศ



ที่มา : บริษัท ท่าอากาศยานไทย จำกัด (มหาชน) ,กรมท่าอากาศยาน, การท่าอากาศยานอุตะเภา และบริษัท การบินกรุงเทพ จำกัด (มหาชน)
วิเคราะห์โดยกองเศรษฐกิจการบิน

การเปรียบเทียบร้อยละการเติบโตของปริมาณการขนส่งสินค้าทางอากาศ

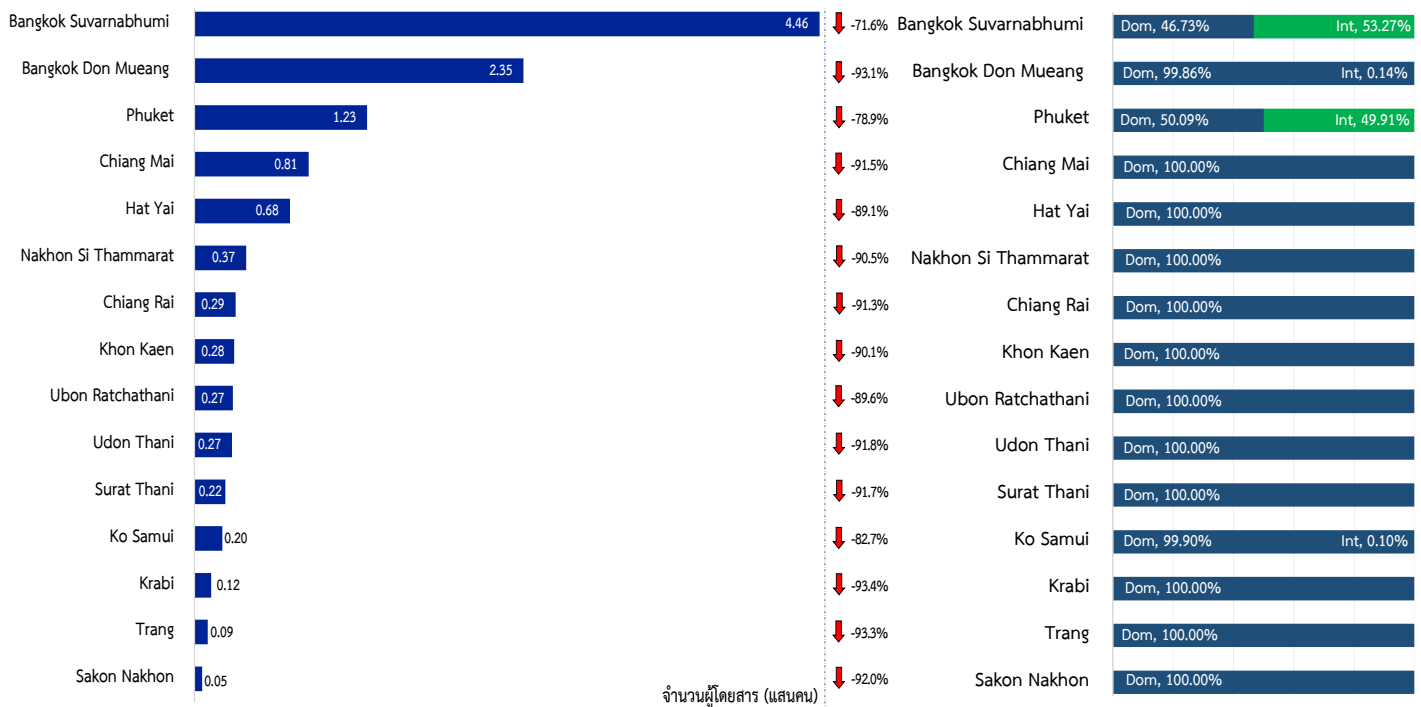
Air Freight	Q2-2021 VS Q1-2021	Q3-2021 VS Q2-2021
Domestic	-25.3%	-56.4%
International	+0.6%	-0.7%
Total	+0.01%	-1.6%

ปริมาณการขนส่งสินค้าทางอากาศในไตรมาสที่ 3 พบว่า มีปริมาณการขนส่งสินค้าทางอากาศในภาพรวมทั้งหมด 279,215 ตัน ลดลงจากไตรมาสที่ผ่านมาร้อยละ 1.6 หรือเพียง 4,664 ตัน แบ่งเป็นปริมาณการขนส่งสินค้าทางอากาศระหว่างประเทศจำนวน 277,053 ตัน ลดลงร้อยละ 0.7 ซึ่งมีปริมาณใกล้เคียงกับในไตรมาสก่อนหน้า ขณะที่การขนส่งสินค้าทางอากาศภายในประเทศมีจำนวนเพียง 2,162 ตัน ลดลงร้อยละ 56.4 จากการหยุดให้บริการชั่วคราวของสายการบินที่ทำการบินเส้นทางบินภายในประเทศ ซึ่งทำการขนส่งสินค้าไปพร้อมกับการขนส่งผู้โดยสาร จึงทำให้การขนส่งสินค้าทางอากาศภายในประเทศได้รับผลกระทบจากมาตรการดังกล่าวด้วย ตั้งแต่เดือนกรกฎาคมจนถึงเดือนสิงหาคมที่ผ่านมา



1.2 สถิติภาพรวมท่าอากาศยานที่มีจำนวนผู้โดยสารและเที่ยวบินสูงสุด 15 อันดับ และสัดส่วนการให้บริการ ไตรมาสที่ 3 ประจำปี 2564

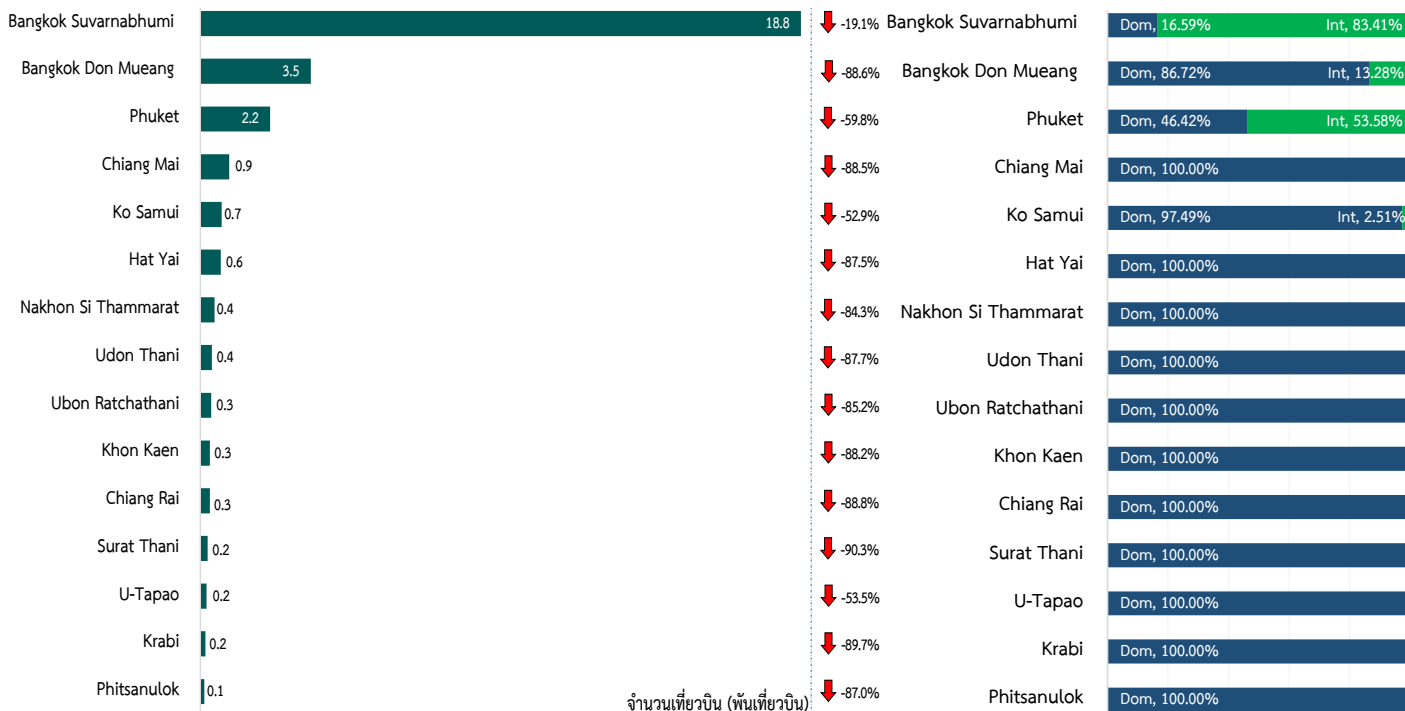
ภาพรวมท่าอากาศยานที่มีจำนวนผู้โดยสารสูงสุด 15 อันดับและสัดส่วนการให้บริการ



ที่มา : บริษัท ท่าอากาศยานไทย จำกัด (มหาชน) ,กรมท่าอากาศยาน, การท่าอากาศยานอุตะเถา และบริษัท การบินกรุงเทพ จำกัด (มหาชน) วิเคราะห์โดยกองเศรษฐกิจการบิน

จำนวนผู้โดยสารรายท่าอากาศยานได้รับผลกระทบโดยตรงจากการหยุดทำการบินชั่วคราวของสายการบิน โดยสายการบินเหล่านี้มีฐานปฏิบัติการบินที่ท่าอากาศยานดอนเมืองถึงแม้ว่าท่าอากาศยานดอนเมืองจะมีจำนวนผู้โดยสารมากเป็นอันดับที่ 2 แต่กลับมีจำนวนผู้โดยสารลดลงถึงร้อยละ 93.1 เนื่องจากเป็นท่าอากาศยานสำหรับการเดินทางภายในประเทศเป็นหลัก เช่นเดียวกับกับท่าอากาศยานอื่นๆ ในภูมิภาค ซึ่งส่วนใหญ่มีจำนวนผู้โดยสารลดลงประมาณร้อยละ 90 เมื่อเทียบกับไตรมาสก่อนหน้า อย่างไรก็ตามเมื่อพิจารณาท่าอากาศยานสุวรรณภูมิ ภูเก็ต และสมุย กลับมีจำนวนผู้โดยสารลดลงน้อยกว่าท่าอากาศยานอื่นๆ เนื่องจากท่าอากาศยานเหล่านี้มีการรองรับผู้โดยสารระหว่างประเทศ

ภาพรวมท่าอากาศยานที่มีปริมาณเที่ยวบินสูงสุด 15 อันดับและสัดส่วนการให้บริการ



ที่มา : บริษัท ท่าอากาศยานไทย จำกัด (มหาชน) ,กรมท่าอากาศยาน, การท่าอากาศยานอุตะเถา และบริษัท การบินกรุงเทพ จำกัด (มหาชน)
วิเคราะห์โดยกองเศรษฐกิจการบิน

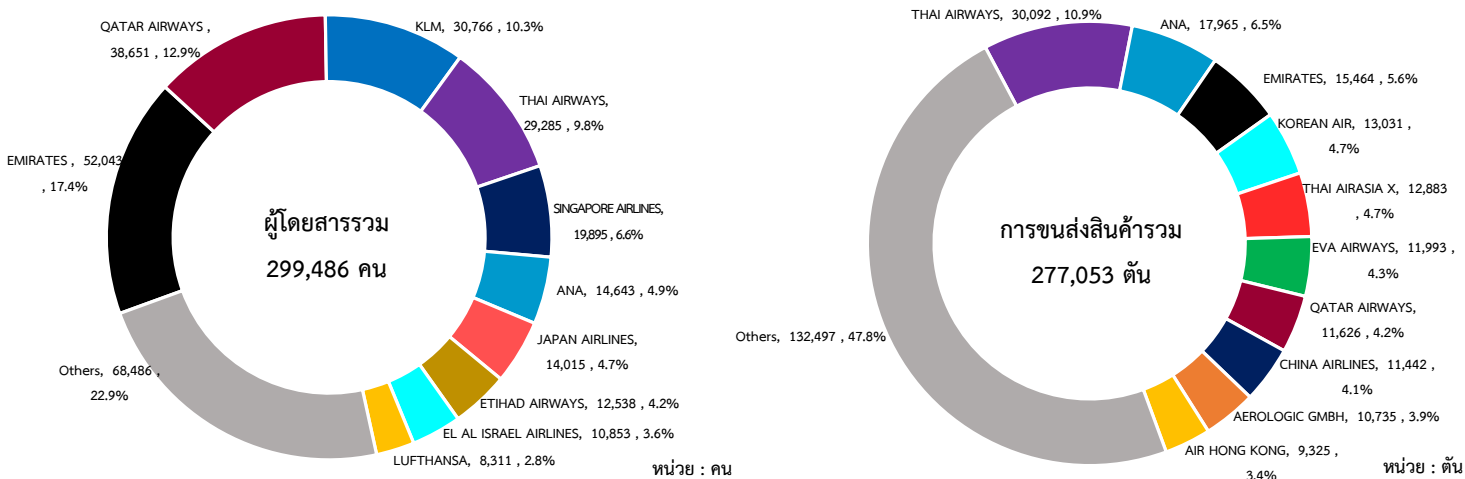
ปริมาณเที่ยวบินรายท่าอากาศยานมีปริมาณลดลงซึ่งสอดคล้องกับจำนวนผู้โดยสาร อย่างไรก็ตาม ปริมาณเที่ยวบินของท่าอากาศยานสุวรรณภูมิกลับลดลงเพียงร้อยละ 19.1 เนื่องจากส่วนใหญ่เป็นเที่ยวบินระหว่างประเทศทั้งเที่ยวบินขนส่งผู้โดยสารและเที่ยวบินขนส่งสินค้า สำหรับท่าอากาศยานภูเก็ตและสมุยได้มีเที่ยวบินระหว่างประเทศตามโครงการภูเก็ตแซนด์บ็อกซ์กับสมุยพลัส จึงทำให้มีปริมาณเที่ยวบินลดลงจากมาตรการจำกัดการเดินทางเฉลี่ยร้อยละ 56.3 และท่าอากาศยานอุตะเถายังมีการให้บริการเที่ยวบินของสายการบินนกแอร์ที่ได้ย้ายฐานปฏิบัติการบินไปยังท่าอากาศยานดังกล่าวชั่วคราว จึงส่งผลให้มีเที่ยวบินลดลงเพียงร้อยละ 53.5 สำหรับท่าอากาศยานที่ให้บริการเที่ยวบินภายในประเทศเป็นหลัก ทั้งท่าอากาศยานดอนเมืองและท่าอากาศยานอื่นๆ ในภูมิภาค ยังคงได้รับผลกระทบจากมาตรการจำกัดการเดินทาง



2. การวิเคราะห์การแข่งขันของเส้นทางบินระหว่างประเทศและเส้นทางบินภายในประเทศ

2.1 การวิเคราะห์การแข่งขันของเส้นทางบินระหว่างประเทศ

2.1.1 ภาพรวมสัดส่วนจำนวนผู้โดยสารและปริมาณการขนส่งสินค้าทางอากาศสายการบิน

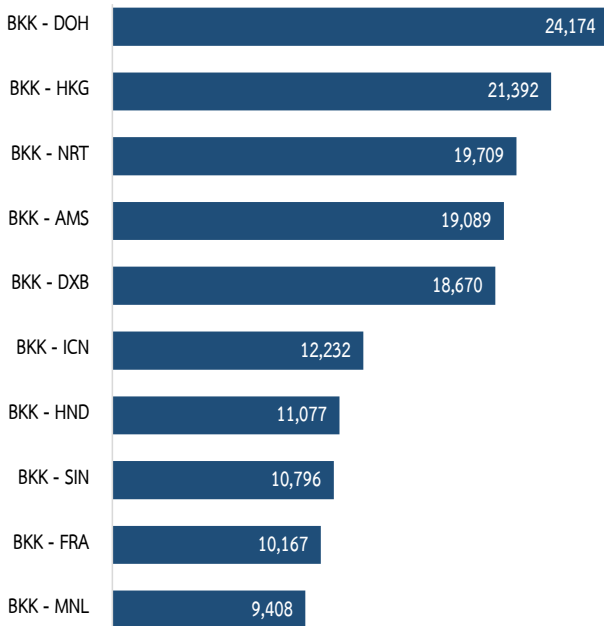


ที่มา : บริษัท ท่าอากาศยานไทย จำกัด (มหาชน) ,กรมท่าอากาศยาน, การท่าอากาศยานอุตตะฉะ และบริษัท การบินกรุงเทพ จำกัด (มหาชน)
วิเคราะห์โดยกองเศรษฐกิจการบิน

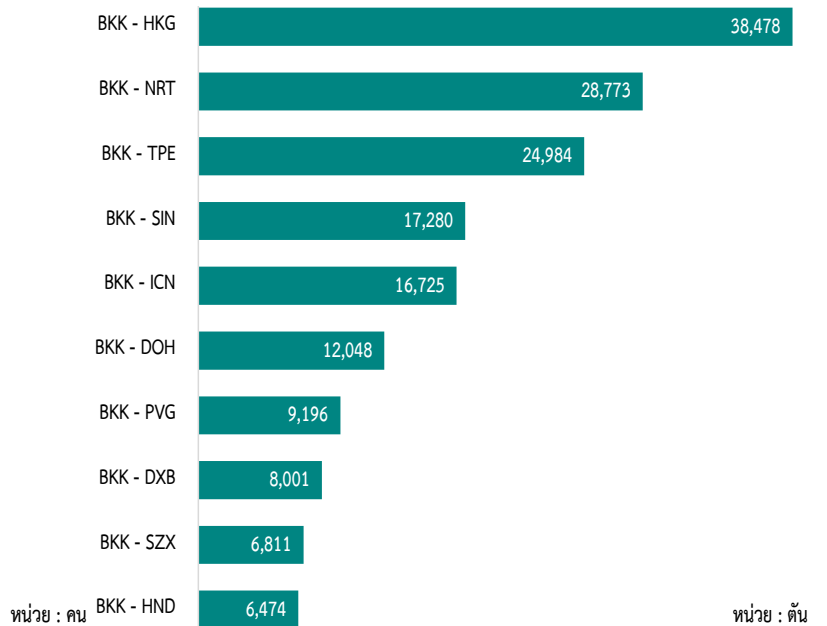
ในไตรมาสที่ 3 สายการบินที่มีการขนส่งผู้โดยสารระหว่างประเทศมากที่สุด ได้แก่ สายการบินเอมิเรตส์มีการขนส่งผู้โดยสารจำนวน 52,043 คน คิดเป็นสัดส่วนร้อยละ 17.4 รองลงมาได้แก่ สายการบินกาตาร์แอร์เวย์มีการขนส่งผู้โดยสารจำนวน 38,651 คน คิดเป็นสัดส่วนร้อยละ 12.9 และสายการบินเคแอลเอ็มมีการขนส่งผู้โดยสารจำนวน 30,766 คน คิดเป็นสัดส่วนร้อยละ 10.3 และสายการบินที่มีปริมาณการขนส่งสินค้าทางอากาศระหว่างประเทศมากที่สุด ได้แก่ การบินไทยมีปริมาณการขนส่งสินค้าทางอากาศ 30,092 ตัน คิดเป็นสัดส่วนร้อยละ 10.9 รองลงมาได้แก่ สายการบินอลนิปออนแอร์เวย์มีปริมาณการขนส่งสินค้าทางอากาศ 17,965 ตัน คิดเป็นสัดส่วนร้อยละ 6.5 และสายการบินเอมิเรตส์มีปริมาณการขนส่งสินค้าทางอากาศ 15,464 ตัน คิดเป็นสัดส่วนร้อยละ 5.6

2.1.2 ภาพรวมสัดส่วนจำนวนผู้โดยสารและปริมาณการขนส่งสินค้าทางอากาศรายเส้นทางบิน

จำนวนผู้โดยสาร



ปริมาณการขนส่งสินค้าทางอากาศ



หน่วย : คน

หน่วย : ตัน

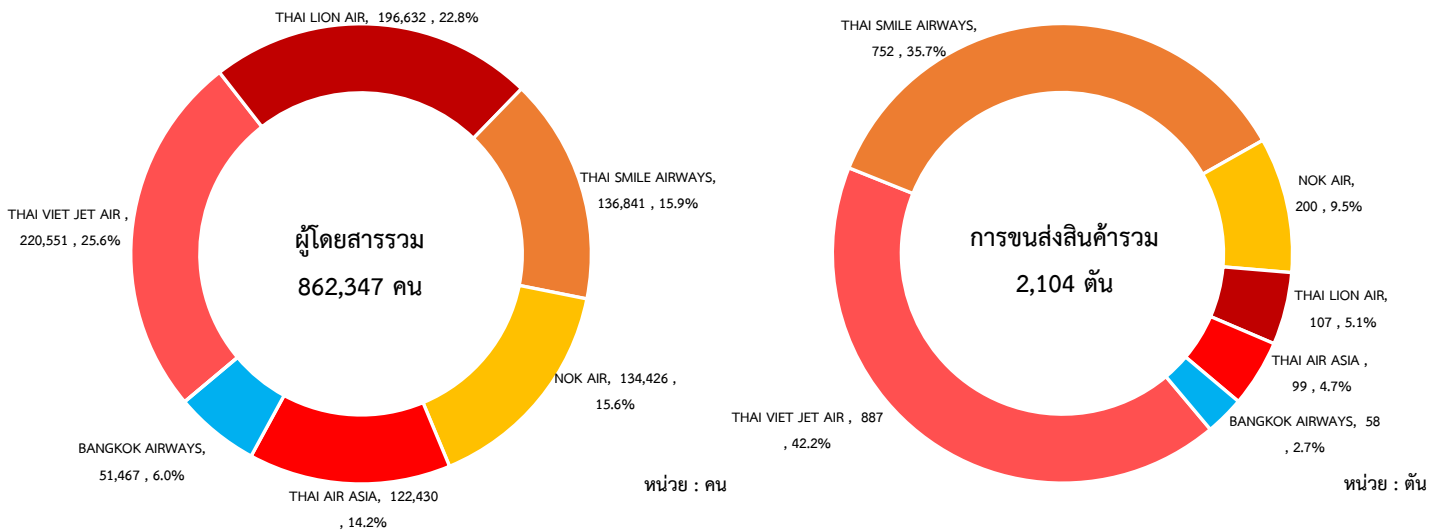
ที่มา : บริษัท ท่าอากาศยานไทย จำกัด (มหาชน) ,กรมท่าอากาศยาน, การท่าอากาศยานอุตตะเภา และบริษัท การบินกรุงเทพ จำกัด (มหาชน) วิเคราะห์โดยกองเศรษฐกิจการบิน

จำนวนผู้โดยสารระหว่างประเทศแยกตามจากเส้นทางบิน 10 อันดับแรกของไตรมาสที่ 3 พบว่า เส้นทางบินกรุงเทพฯ (สุวรรณภูมิ) – โดฮา มีจำนวนผู้โดยสารรวมมากที่สุด 24,174 คน รองลงมา ได้แก่ เส้นทางบินกรุงเทพฯ (สุวรรณภูมิ) – ฮองกง มีผู้โดยสารจำนวน 21,392 คน และเส้นทางบินกรุงเทพฯ (สุวรรณภูมิ) – นาริตะ มีผู้โดยสารจำนวน 19,709 คน สำหรับปริมาณการขนส่งสินค้าทางอากาศแยกตามเส้นทางบิน 10 อันดับแรกของไตรมาสที่ 3 พบว่า เส้นทางบินกรุงเทพฯ (สุวรรณภูมิ) – ฮองกง มีการขนส่งสินค้ามากที่สุด จำนวน 38,478 ตัน รองลงมา ได้แก่ เส้นทางบินกรุงเทพฯ (สุวรรณภูมิ) – นาริตะ มีการขนส่งสินค้าจำนวน 28,773 ตัน และเส้นทางบินกรุงเทพฯ (สุวรรณภูมิ) – ไทเป มีการขนส่งสินค้าจำนวน 24,984 ตัน



2.2 การวิเคราะห์การแข่งขันของเส้นทางบินภายในประเทศแบบประจำมีกำหนด

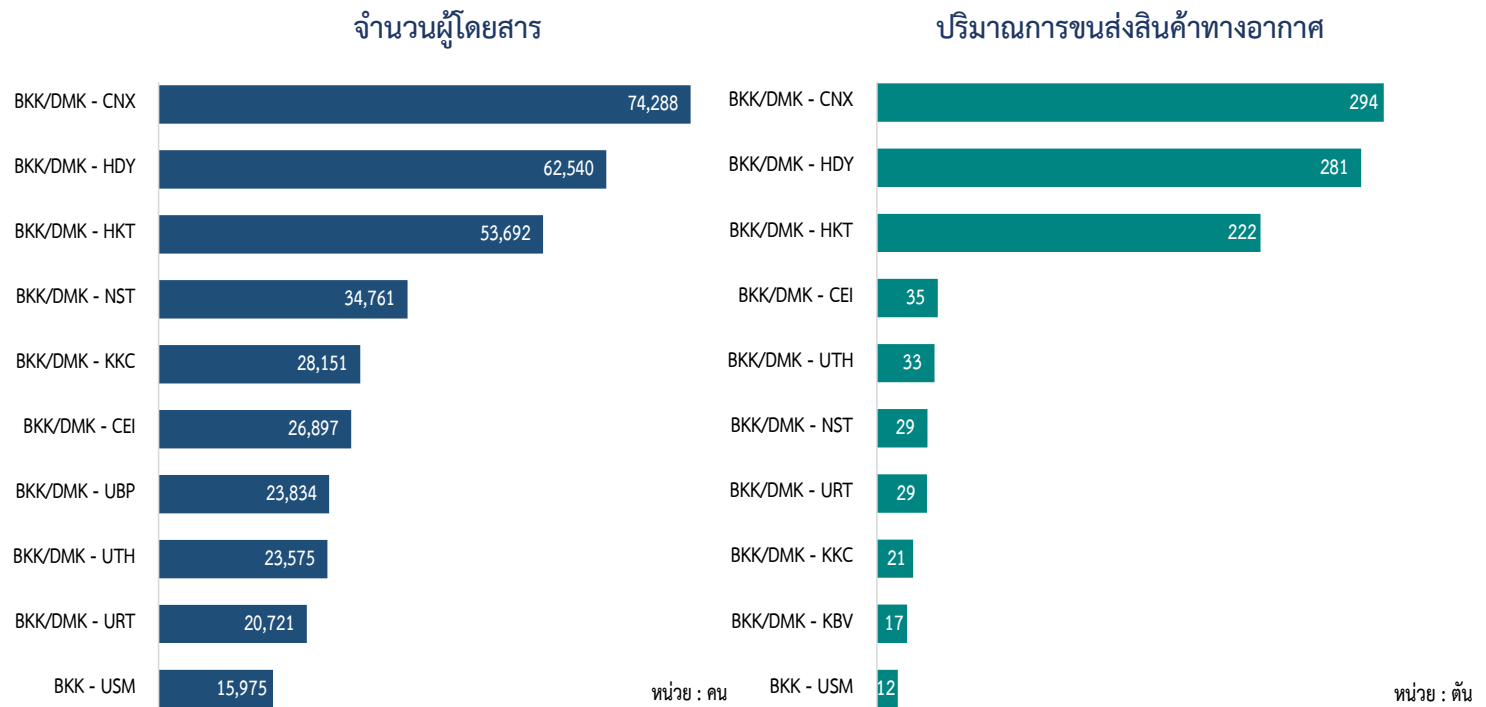
2.2.1 ภาพรวมสัดส่วนจำนวนผู้โดยสารและปริมาณการขนส่งสินค้าทางอากาศรายสายการบิน



ที่มา : บริษัท ท่าอากาศยานไทย จำกัด (มหาชน) ,กรมท่าอากาศยาน, การท่าอากาศยานอุตะเภา และบริษัท การบินกรุงเทพ จำกัด (มหาชน)
วิเคราะห์โดยกองเศรษฐกิจการบิน

จากสถานการณ์การแพร่ระบาดของไวรัสโควิด-19 ระลอกที่ 3 ตั้งแต่ช่วงต้นเดือนเมษายนที่ผ่านมาจนถึงไตรมาสที่ 3 ส่งผลให้สายการบินสัญชาติไทยส่วนหนึ่งมีการหยุดการปฏิบัติการบินชั่วคราวในช่วงเดือนกรกฎาคมจนถึงสิงหาคม สอดคล้องกับสถานการณ์การแพร่ระบาดที่รุนแรงและมาตรการจำกัดการเดินทางเข้าออกในหลายพื้นที่ โดยสายการบินสัญชาติไทยที่มีการขนส่งผู้โดยสารภายในประเทศแบบประจำมีกำหนดมากที่สุด ได้แก่ สายการบินไทยเวียดเจ็ทแอร์ มีจำนวนผู้โดยสารภายในประเทศ 220,551 คน คิดเป็นสัดส่วนร้อยละ 25.6 รองลงมา ได้แก่ สายการบินไทยไลอ้อนแอร์ มีจำนวนผู้โดยสาร 196,632 คน คิดเป็นสัดส่วนร้อยละ 22.8 และสายการบินไทยสมายล์แอร์เวย์ มีจำนวนผู้โดยสาร 136,841 คน คิดเป็นสัดส่วนร้อยละ 15.9 เมื่อพิจารณาปริมาณการขนส่งสินค้าทางอากาศภายในประเทศ พบว่า สายการบินไทยเวียดเจ็ทแอร์ มีปริมาณการขนส่งสินค้าทางอากาศมากที่สุด 887 ตัน คิดเป็นสัดส่วนร้อยละ 42.2 รองลงมา ได้แก่ สายการบินไทยสมายล์แอร์เวย์ มีปริมาณการขนส่งสินค้าทางอากาศ 752 ตัน คิดเป็นสัดส่วนร้อยละ 35.7 และสายการบินนกแอร์มีปริมาณการขนส่งสินค้าทางอากาศจำนวน 200 ตัน คิดเป็นสัดส่วนร้อยละ 9.5

2.2.2 ภาพรวมสัดส่วนจำนวนผู้โดยสารและปริมาณการขนส่งสินค้าทางอากาศรายเส้นทางบิน



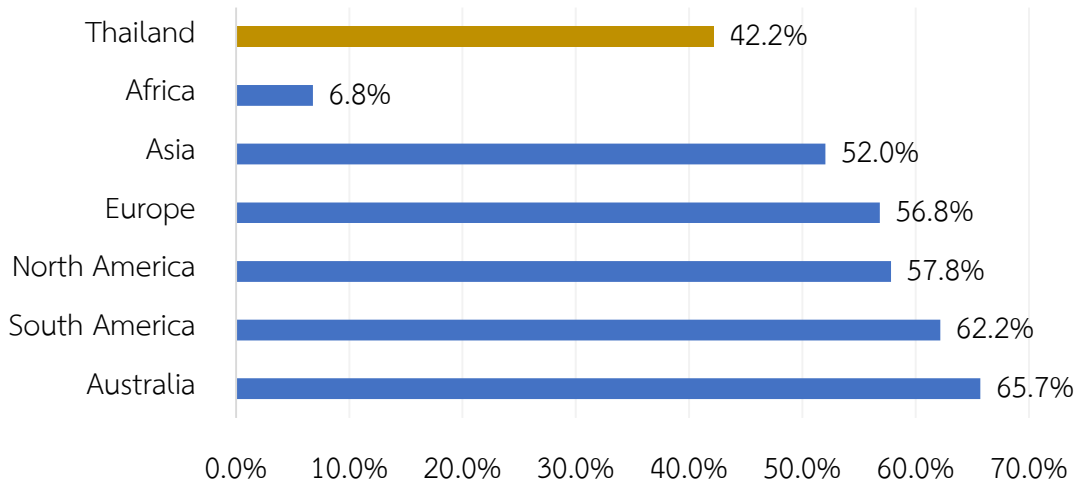
ที่มา : บริษัท ท่าอากาศยานไทย จำกัด (มหาชน) , กรมท่าอากาศยาน, การท่าอากาศยานอุตะเถา และบริษัท การบินกรุงเทพ จำกัด (มหาชน)
วิเคราะห์โดยกองเศรษฐกิจการบิน

จำนวนผู้โดยสารภายในประเทศแบบประจำมีกำหนดแยกตามจากเส้นทางบิน 10 อันดับแรกของไตรมาสที่ 3 พบว่า เส้นทางบินกรุงเทพฯ (สุวรรณภูมิและดอนเมือง) – เชียงใหม่ มีจำนวนผู้โดยสารรวมมากที่สุดจำนวน 74,288 คน รองลงมา ได้แก่ เส้นทางบินกรุงเทพฯ (สุวรรณภูมิและดอนเมือง) – หาดใหญ่ มีผู้โดยสารจำนวน 62,540 คน และเส้นทางบินกรุงเทพฯ (สุวรรณภูมิและดอนเมือง) – ภูเก็ต มีผู้โดยสารจำนวน 53,692 คน สำหรับปริมาณการขนส่งสินค้าทางอากาศแยกตามเส้นทางบิน 10 อันดับแรกของไตรมาสที่ 3 พบว่า เส้นทางบินกรุงเทพฯ (สุวรรณภูมิและดอนเมือง) – เชียงใหม่ มีปริมาณการขนส่งสินค้ามากที่สุด 294 ตัน รองลงมา ได้แก่ เส้นทางบินกรุงเทพฯ (สุวรรณภูมิและดอนเมือง) – หาดใหญ่ มีปริมาณการขนส่งสินค้าจำนวน 281 ตัน และเส้นทางบินกรุงเทพฯ (สุวรรณภูมิและดอนเมือง) – ภูเก็ต มีปริมาณการขนส่งสินค้าจำนวน 222 ตัน

3. สถานการณ์ที่มีผลกระทบต่อการบินขนส่งทางอากาศไตรมาสที่ 3

3.1 อัตราการฉีดวัคซีนทั่วโลก

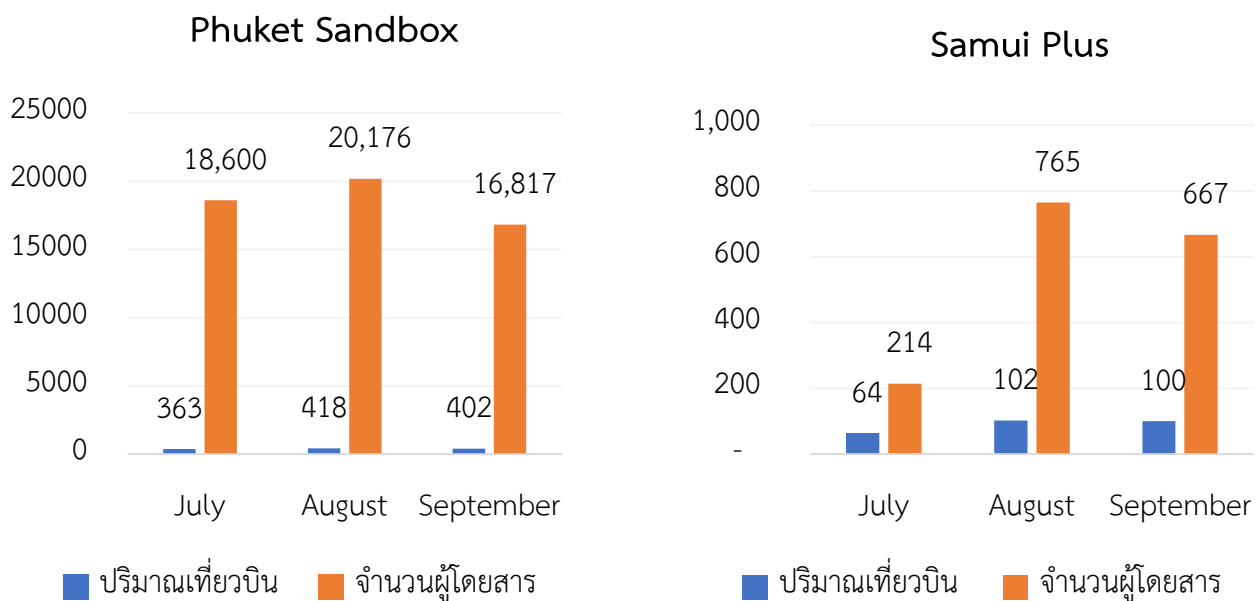
Fully vaccinated percentage



ที่มา: ฐานข้อมูลการฉีดวัคซีนต้านเชื้อไวรัสโควิด-19 Ourworldindata

กลุ่มประเทศในภูมิภาคออสเตรเลีย อเมริกาใต้ และอเมริกาเหนือ เป็นภูมิภาคที่มีอัตราการฉีดวัคซีนครบโดสสูงที่สุดคิดเป็นอัตราร้อยละ 65.7 62.2 และ 57.8 ตามลำดับ ในขณะที่แอฟริกา มีอัตราการฉีดวัคซีนครบโดสต่ำที่สุดคิดเป็นร้อยละ 6.8 สำหรับประเทศไทยมีอัตราการฉีดวัคซีนครบโดสอยู่ที่ร้อยละ 42.2 ซึ่งยังต่ำกว่าค่าเฉลี่ยของภูมิภาคเอเชีย

ภาพรวมจำนวนผู้โดยสารและปริมาณเที่ยวบินในโครงการแซนด์บ็อกซ์



ที่มา : ฝ่ายพิธีการบิน สำนักงานการบินพลเรือนแห่งประเทศไทย วิเคราะห์โดยกองเศรษฐกิจการบิน

ปัจจุบันประเทศไทยได้มีการดำเนินการจัดทำโครงการแซนด์บ็อกซ์ เพื่อเป็นการเปิดรับนักท่องเที่ยวที่เดินทางจากต่างประเทศ รวมถึงเป็นการกระตุ้นเศรษฐกิจในพื้นที่แซนด์บ็อกซ์ดังกล่าว โดยจังหวัดภูเก็ตเป็นพื้นที่โครงการแซนด์บ็อกซ์แรกของประเทศไทยโดยเริ่มดำเนินการเปิดรับนักท่องเที่ยวที่เดินทางจากต่างประเทศ เมื่อวันที่ 1 กรกฎาคม 2564 และต่อมาด้วยพื้นที่เกาะสมุย เกาะพะงัน และเกาะเต่า จังหวัดสุราษฎร์ธานี เมื่อวันที่ 15 กรกฎาคม 2564 ทั้งนี้ทั้ง 2 โครงการได้รับการตอบรับจากนักท่องเที่ยวเป็นอย่างดี โดยในไตรมาส 3 มีจำนวนผู้โดยสารทั้งหมด 57,239 คนและปริมาณเที่ยวบินทั้งหมด 1,449 เที่ยวบิน ซึ่งในเดือนสิงหาคมมีปริมาณการจราจรทางอากาศสูงที่สุด เนื่องจากเป็นฤดูกาลท่องเที่ยวสำคัญของนักท่องเที่ยวต่างชาติ ทั้งนี้จำนวนผู้โดยสารและปริมาณเที่ยวบินปรับตัวในเดือนกันยายน เนื่องจากเป็นฤดูมรสุมทางภาคใต้ของประเทศไทย และจากความสำเร็จของโครงการแซนด์บ็อกซ์และการควบคุมการแพร่ระบาดภายในประเทศ รัฐบาลจึงได้มีนโยบายการเปิดประเทศเพิ่มขึ้นในลำดับถัดไป

การเปิดประเทศของไทย

ศูนย์บริหารสถานการณ์แพร่ระบาดของโรคติดเชื้อไวรัสโคโรนา 2019 (ศบค.) ได้ประกาศแผนการเปิดประเทศในวันที่ 1 พฤศจิกายน 2564 โดยยกเลิกกฎระเบียบสำหรับนักท่องเที่ยวที่เดินทางโดยเที่ยวบินระหว่างประเทศ เช่น การยกเลิกการกักตัวสำหรับนักท่องเที่ยวที่เดินทางมาจากต่างประเทศที่กำหนดเพื่ออำนวยความสะดวกและกระตุ้นให้มีการเดินทางเข้ามาท่องเที่ยวในประเทศไทยเพิ่มมากขึ้น ทั้งนี้นักท่องเที่ยวจะต้องเดินทางมาจากต้นทางในกลุ่มประเทศที่กำหนด โดยพิจารณาจากอัตราการติดเชื้อไวรัสโควิด-19 และอัตราการฉีดวัคซีนภายในประเทศ ซึ่งเบื้องต้นได้กำหนดไว้ 63 ประเทศ ยกตัวอย่างเช่น อังกฤษ สิงคโปร์ เยอรมัน จีน และสหรัฐอเมริกา และจะเพิ่มจำนวนประเทศต่อไปในอนาคต อีกทั้งยังได้ประกาศพื้นที่นำร่องด้านการท่องเที่ยว เพิ่มขึ้นอีก 17 จังหวัด เช่น กรุงเทพมหานคร กระบี่ และพังงา เป็นต้น

