

รายงานสถิติการขนส่งทางอากาศ ไตรมาสที่ 4 ประจำปี 2564

กองเศรษฐกิจการบิน ฝ่ายส่งเสริมอุตสาหกรรมการบิน

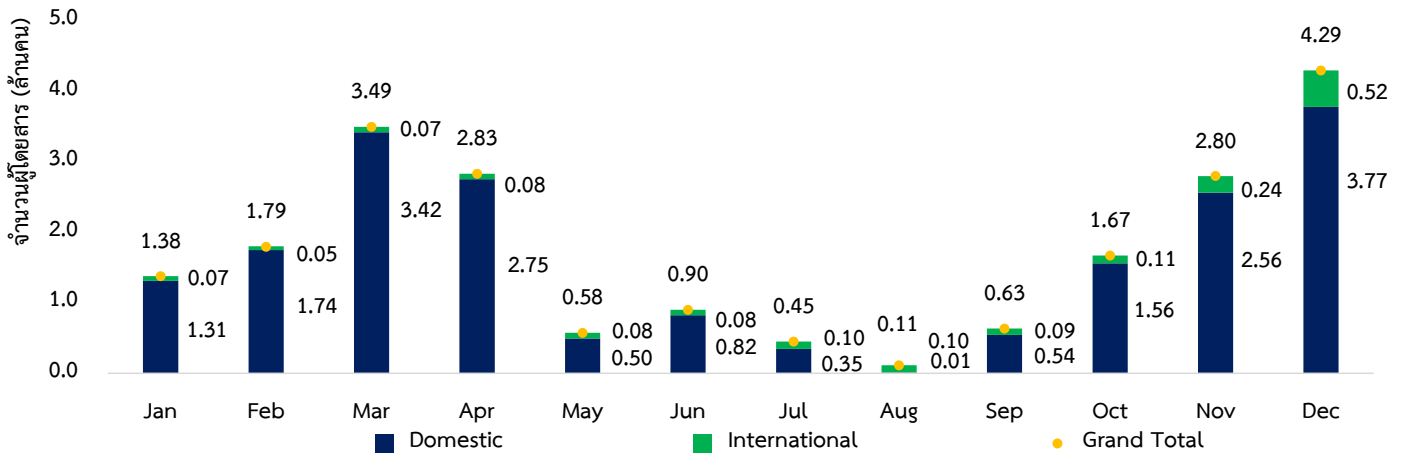
สาระสำคัญ:

- ในไตรมาสนี้สถานการณ์การแพร่ระบาดของโควิด-19 ในไทยมีแนวโน้มดีขึ้นเป็นลำดับ ส่งผลให้ประเทศไทยได้เริ่มดำเนินมาตรการเปิดประเทศอย่างเป็นทางการกับนักท่องเที่ยวที่มีต้นทางมาจาก 63 ประเทศทั่วโลกตั้งแต่วันที่ 1 พฤศจิกายน 2564 ส่งผลให้ภาพรวมอุตสาหกรรมการบินของประเทศไทยในไตรมาสที่ 4 ปรับตัวดีขึ้น เมื่อเปรียบเทียบกับไตรมาสก่อนหน้า โดยในภาพรวม จำนวนผู้โดยสารเพิ่มขึ้นในอัตราร้อยละ 627.1 ปริมาณเที่ยวบินเพิ่มขึ้นในอัตราร้อยละ 192.6 และปริมาณการขนส่งสินค้าทางอากาศเพิ่มขึ้นในอัตราร้อยละ 12.8
- ท่าอากาศยานสุวรรณภูมิ ท่าอากาศยานดอนเมือง และท่าอากาศยานภูเก็ต เป็นท่าอากาศยาน 3 ลำดับแรกที่มีจำนวนผู้โดยสาร และปริมาณเที่ยวบินสูงที่สุดในประเทศไทย
- ภาพรวมการแข่งขันของเส้นทางบินภายในประเทศ พบว่า สายการบินไทยแอร์เอเชีย สายการบินไทยเวียดเจ็ทแอร์ และสายการบินไทยสมายล์แอร์เวย์ มีสัดส่วนการขนส่งผู้โดยสารสูงที่สุด 3 อันดับแรก โดยมีส่วนแบ่งอยู่ที่อัตราร้อยละ 27.4 23.0 และ 17.5 ตามลำดับ
- ประเทศไทยบรรลุเป้าหมายการฉีดวัคซีน 100 ล้านโดสในเดือนธันวาคม 2564 ประกอบกับสถานการณ์การแพร่ระบาดของไวรัสโควิด-19 มีสถานการณ์ที่ดีขึ้น ส่งผลให้อัตราการเติบโตของความถี่ในการเดินทางทางอากาศเพิ่มสูงขึ้นตามไปด้วย
- โควิด-19 สายพันธุ์โอมิครอนถูกค้นพบครั้งแรกในวันที่ 26 พฤศจิกายน 2564 ในทวีปแอฟริกา และประเทศไทยพบผู้ติดเชื้อสายพันธุ์ดังกล่าวภายในประเทศรายแรกในวันที่ 20 ธันวาคม 2564 โดยไวรัสสายพันธุ์ดังกล่าวมีแนวโน้มติดเชื้ออย่างรวดเร็ว ทำให้ประเทศไทยต้องชะลอและมีการปรับเปลี่ยนนโยบายการรับนักท่องเที่ยวต่างชาติ ซึ่งคาดว่าจะส่งผลกระทบต่อการบินในไตรมาสถัดไป

1. สถิติการขนส่งทางอากาศ

1.1 สถิติการขนส่งทางอากาศภาพรวมของประเทศ

จำนวนผู้โดยสารรายเดือน



ที่มา : บริษัท ท่าอากาศยานไทย จำกัด (มหาชน) ,กรมท่าอากาศยาน, การท่าอากาศยานอุตตะระและบริษัท การบินกรุงเทพ จำกัด (มหาชน)

วิเคราะห์โดยกองเศรษฐกิจการบิน

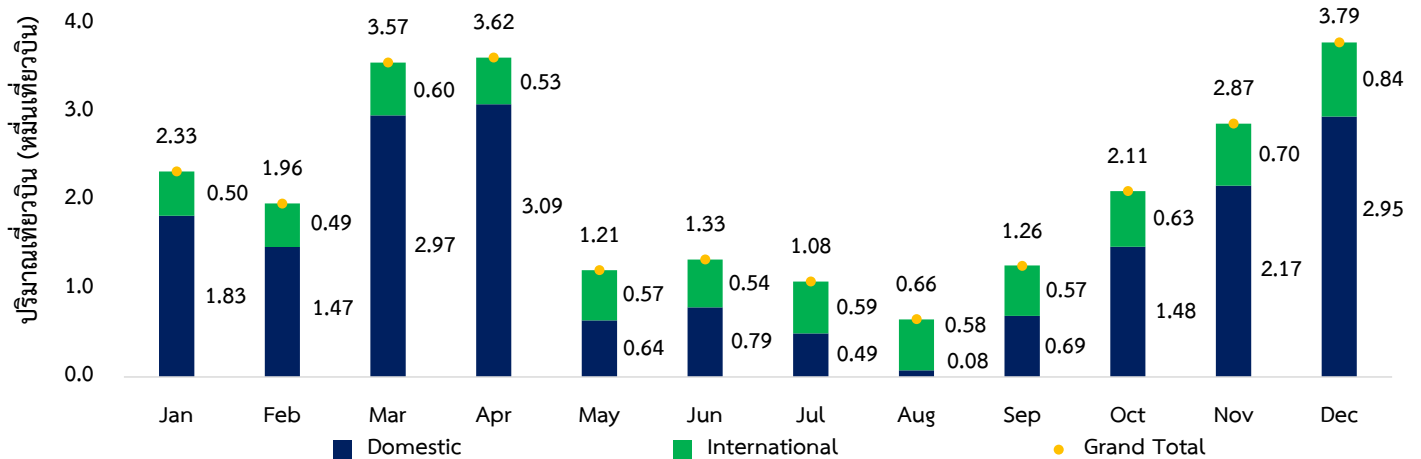
การเปรียบเทียบร้อยละการเติบโตของจำนวนผู้โดยสาร

Passenger	Q3-2021 VS Q2-2021	Q4-2021 VS Q3-2021
Domestic	-77.8%	+772.6%
International	+27.9%	+187.9%
Total	-72.0%	+627.1%

ภาพรวมจำนวนผู้โดยสารในไตรมาสที่ 4 มีจำนวนทั้งสิ้น 8.76 ล้านคน เพิ่มขึ้น 7.55 ล้านคน หรือเพิ่มขึ้นคิดเป็นร้อยละ 627.1 เมื่อเทียบกับในช่วงไตรมาสที่ผ่านมา โดยเป็นการเพิ่มขึ้นของผู้โดยสารภายในประเทศจำนวน 6.99 ล้านคน หรือเพิ่มขึ้นร้อยละ 772.6 จากสถานการณ์การแพร่ระบาดของไวรัสโควิดที่เริ่มคลี่คลายและนโยบายการเปิดประเทศของรัฐบาล รวมถึงเป็นช่วงฤดูกาลท่องเที่ยวในหน้าหนาวสำหรับผู้โดยสารระหว่างประเทศมีจำนวนเพิ่มขึ้นจากไตรมาสที่ 3 โดยมีจำนวนเพิ่มขึ้น 562,840 คน หรือเพิ่มขึ้นร้อยละ 187.9 จากจำนวนผู้โดยสารระหว่างประเทศ ณ ท่าอากาศยานสุวรรณภูมิและท่าอากาศยานภูเก็ต เป็นหลักประกอบกับผลกระทบจากนโยบายการเปิดประเทศของรัฐบาลในเดือนพฤศจิกายน โดยมีเงื่อนไขการเข้าประเทศตามที่รัฐกำหนดและความต่อเนื่องจากโครงการภูเก็ตแซนด์บ็อกซ์และสมุยพลัส อย่างไรก็ตามถึงมีการฟื้นตัวอย่างมีนัยยะสำคัญในไตรมาสที่ 4 แต่เริ่มมีการพบการแพร่ระบาดของไวรัสโควิดสายพันธุ์โอไมครอนในประเทศในช่วงปลายเดือนธันวาคม 2564 ทำให้มีการชะลอและเปลี่ยนแปลงนโยบายการรับนักท่องเที่ยวต่างชาติ คาดว่าจะส่งผลกระทบต่อจำนวนผู้โดยสารโดยเฉพาะผู้โดยสารในเที่ยวบินระหว่างประเทศในไตรมาสถัดไป



ปริมาณเที่ยวบิน



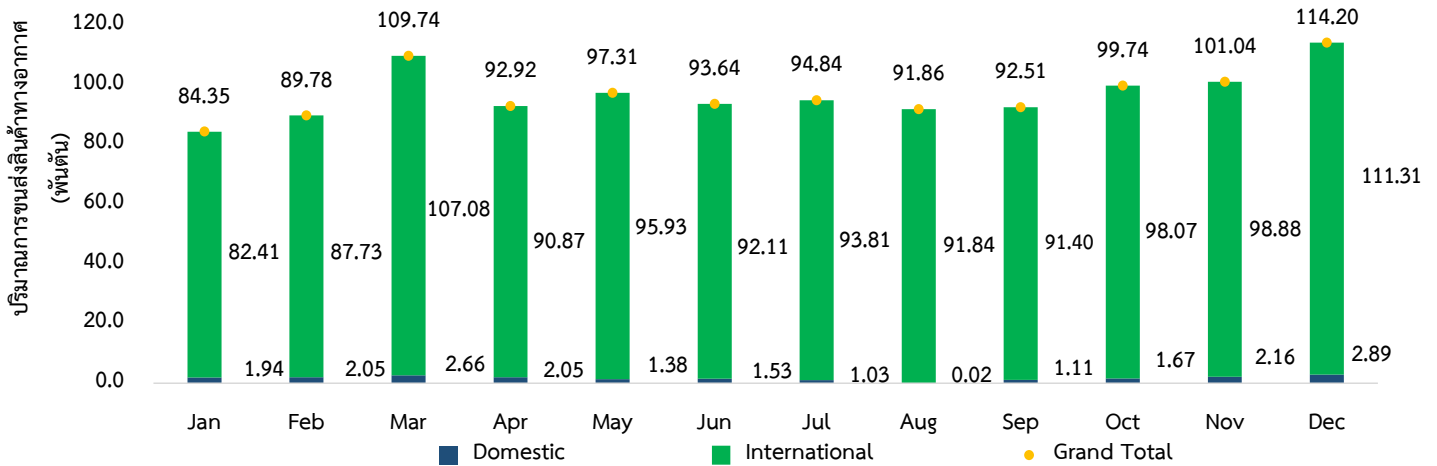
ที่มา : บริษัท ท่าอากาศยานไทย จำกัด (มหาชน) ,กรมท่าอากาศยาน, การท่าอากาศยานอุตะเถา และบริษัท การบินกรุงเทพ จำกัด (มหาชน)
วิเคราะห์โดยกองเศรษฐกิจการบิน

การเปรียบเทียบร้อยละการเติบโตของปริมาณเที่ยวบิน

Aircraft Movement	Q3--2021 VS Q2-2021	Q4--2021 VS Q3-2021
Domestic	-72.1%	+423.2%
International	+5.9%	+25.2%
Total	-51.4%	+192.6%

สำหรับปริมาณเที่ยวบินเป็นไปในทิศทางเดียวกันกับจำนวนผู้โดยสารโดยในไตรมาสที่ 3 มีปริมาณเที่ยวบินจำนวน 87,710 เที่ยวบิน เพิ่มขึ้นจากไตรมาสก่อนหน้า 57,729 เที่ยวบิน คิดเป็นเพิ่มขึ้นร้อยละ 192.6 เนื่องจากการเพิ่มขึ้นของเที่ยวบินภายในประเทศเป็นจำนวน 53,359 เที่ยวบิน หรือเพิ่มขึ้นร้อยละ 423.2 จากไตรมาสที่ผ่านมา เนื่องจากสถานการณ์การแพร่ระบาดที่เริ่มคลี่คลายทำให้ประชาชนสามารถเดินทางท่องเที่ยวได้โดยมีเงื่อนไขการเข้าพื้นที่ในแต่ละจังหวัด ขณะที่ปริมาณเที่ยวบินระหว่างประเทศเพิ่มขึ้นจำนวน 4,370 เที่ยวบิน หรือเพิ่มขึ้นร้อยละ 25.2 เป็นการขยายตัวเพิ่มขึ้นจากเที่ยวบินระหว่างประเทศ ท่าอากาศยานสุวรรณภูมิและเที่ยวบินระหว่างประเทศ ณ ท่าอากาศยานภูเก็ตจากนโยบายการเปิดประเทศของรัฐบาลจึงทำให้ภาพรวมเที่ยวบินระหว่างประเทศมีจำนวนเพิ่มสูงขึ้นอย่างมีนัยสำคัญและมีแนวโน้มเพิ่มสูงขึ้นต่อเนื่องในไตรมาสถัดไป

การขนส่งสินค้าทางอากาศ



ที่มา : บริษัท ท่าอากาศยานไทย จำกัด (มหาชน) ,กรมท่าอากาศยาน, การท่าอากาศยานอุตะเภา และบริษัท การบินกรุงเทพ จำกัด (มหาชน)
วิเคราะห์โดยกองเศรษฐกิจการบิน

การเปรียบเทียบร้อยละการเติบโตของปริมาณการขนส่งสินค้าทางอากาศ

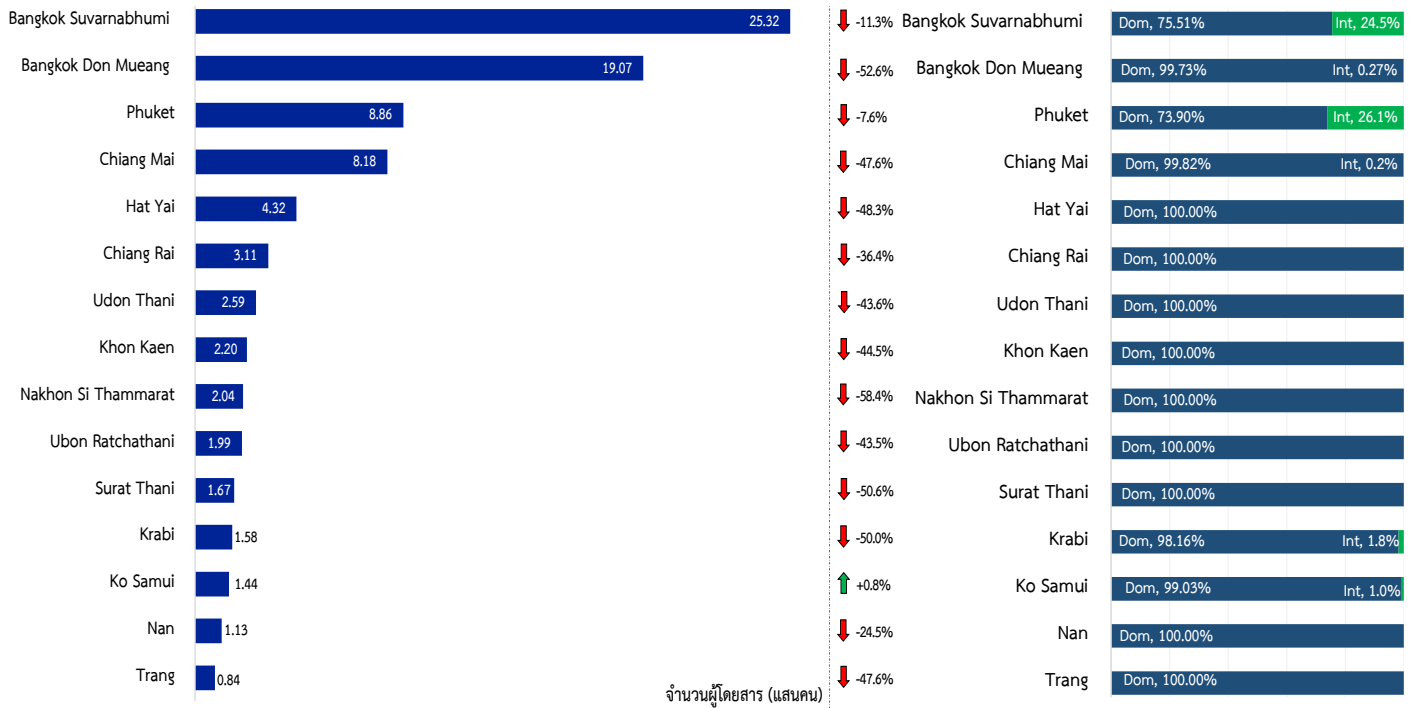
Air Freight	Q3-2021 VS Q2-2021	Q4-2021 VS Q3-2021
Domestic	-56.4%	+210.4%
International	-0.7%	+11.3%
Total	-1.6%	+12.8%

ปริมาณการขนส่งสินค้าทางอากาศในไตรมาสที่ 4 พบว่า มีปริมาณการขนส่งสินค้าทางอากาศในภาพรวมทั้งหมด 314,971 ตัน เพิ่มขึ้นจากไตรมาสที่ผ่านมาร้อยละ 12.8 หรือ 35,756 ตัน แบ่งเป็นปริมาณการขนส่งสินค้าทางอากาศระหว่างประเทศจำนวน 308,262 ตัน เพิ่มขึ้นร้อยละ 11.3 ขณะที่การขนส่งสินค้าทางอากาศภายในประเทศมีจำนวน 6,709 ตัน เพิ่มขึ้นถึงร้อยละ 210.4 จากการกลับมาให้บริการของสายการบินที่ทำการบินเส้นทางบินภายในประเทศ ซึ่งทำการขนส่งสินค้าไปพร้อมกับการขนส่งผู้โดยสาร จึงทำให้การขนส่งสินค้าทางอากาศภายในประเทศได้รับผลกระทบเชิงบวกตามไปด้วย



1.2 สถิติภาพรวมท่าอากาศยานที่มีจำนวนผู้โดยสารและเที่ยวบินสูงสุด 15 อันดับ และสัดส่วนการให้บริการ ไตรมาสที่ 4 ประจำปี 2564

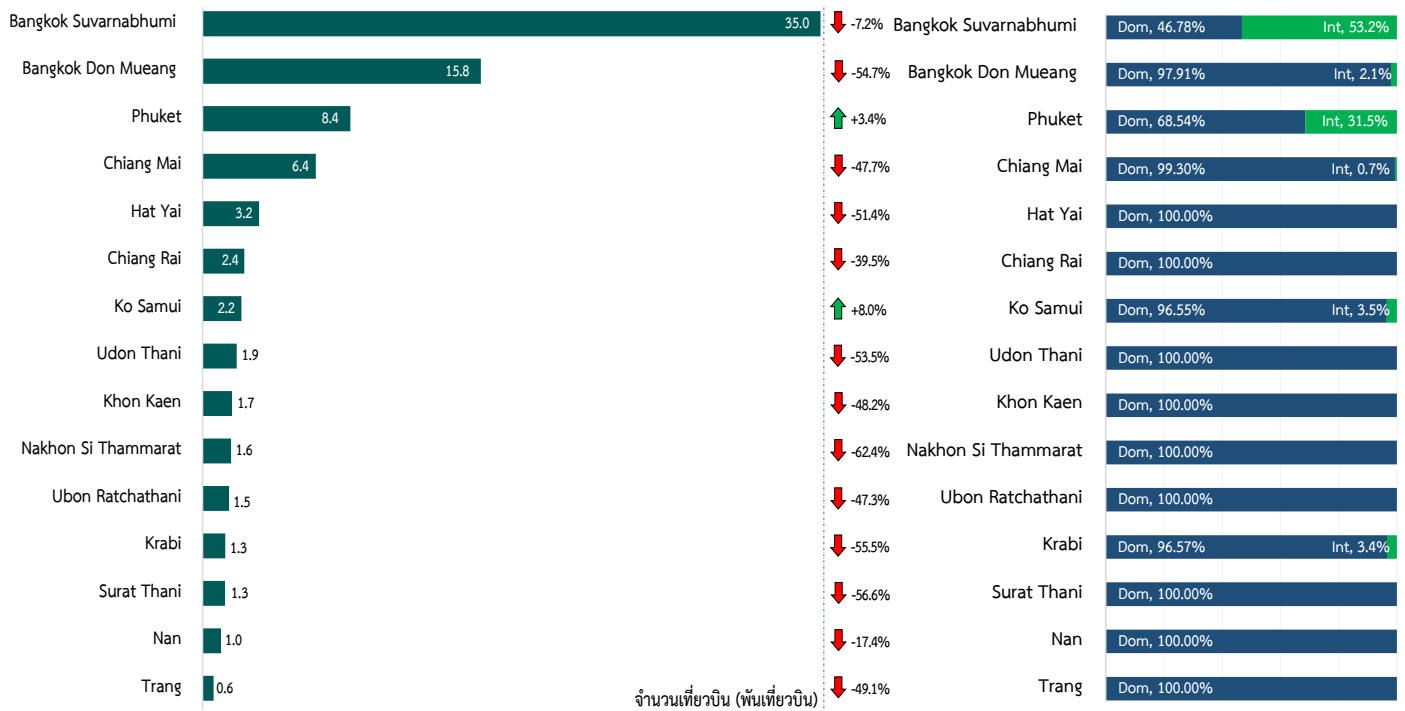
ภาพรวมท่าอากาศยานที่มีจำนวนผู้โดยสารสูงสุด 15 อันดับและสัดส่วนการให้บริการ



ที่มา : บริษัท ท่าอากาศยานไทย จำกัด (มหาชน) ,กรมท่าอากาศยาน, การท่าอากาศยานอุตะเถา และบริษัท การบินกรุงเทพ จำกัด (มหาชน) วิเคราะห์โดยกองเศรษฐกิจการบิน

จำนวนผู้โดยสารรายท่าอากาศยานในไตรมาสที่ 4 ปรับตัวสูงขึ้นจากไตรมาสที่ผ่านมา อย่างไรก็ตามพบว่าท่าอากาศยานส่วนใหญ่ยังมีจำนวนผู้โดยสารลดลงเมื่อเทียบกับช่วงเวลาเดียวกันของปีที่ผ่านมา โดยท่าอากาศยานสุวรรณภูมิมีจำนวนผู้โดยสารมากเป็นอันดับที่ 1 เป็นจำนวน 2.53 ล้านคน ลดลงร้อยละ 11.3 จากช่วงเวลาเดียวกันของปีที่ผ่านมา ท่าอากาศยานดอนเมืองมีจำนวนผู้โดยสารมากเป็นอันดับที่ 2 ด้วยจำนวน 1.91 ล้านคน ลดลงร้อยละ 52.6 จากช่วงเวลาเดียวกันของปีที่ผ่านมา ในภาพรวมจะสังเกตได้ว่าท่าอากาศยานที่พึ่งพาสัดส่วนของผู้โดยสารภายในประเทศเป็นหลักจะมีการฟื้นตัวช้ากว่าท่าอากาศยานที่มีสัดส่วนของผู้โดยสารระหว่างประเทศ โดยท่าอากาศยานสมุยเป็นท่าอากาศยานเพียงแห่งเดียวจาก 15 อันดับที่มีจำนวนผู้โดยสารเพิ่มขึ้นร้อยละ 0.8 เมื่อเทียบกับช่วงเวลาเดียวกันของปีที่ผ่านมา

ภาพรวมท่าอากาศยานที่มีปริมาณเที่ยวบินสูงสุด 15 อันดับและสัดส่วนการให้บริการ



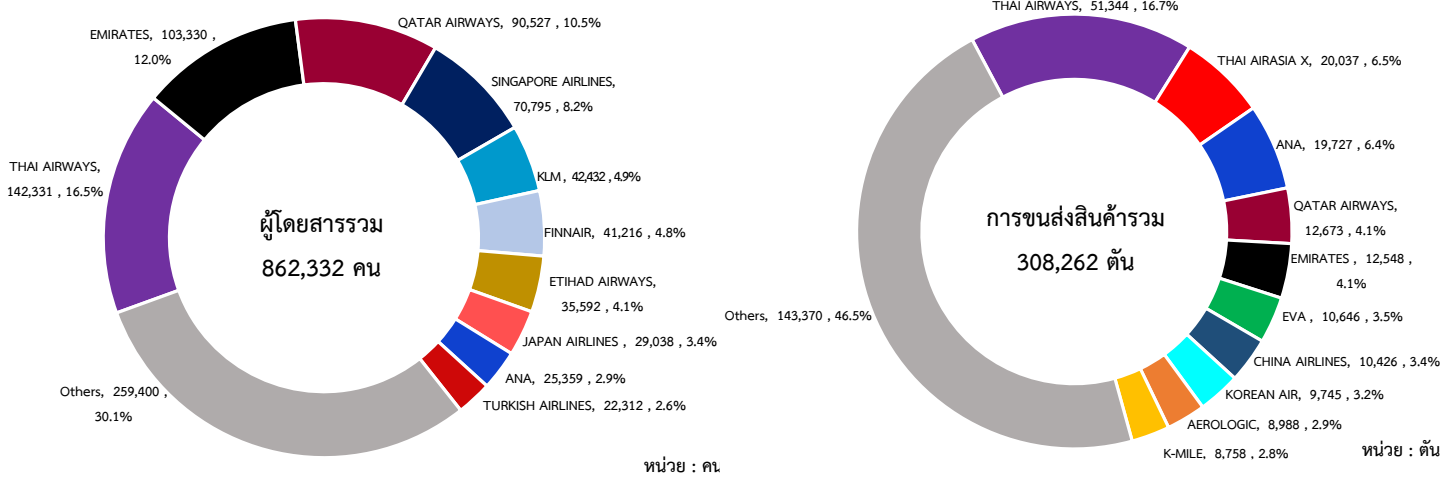
ที่มา : บริษัท ท่าอากาศยานไทย จำกัด (มหาชน) ,กรมท่าอากาศยาน, การท่าอากาศยานอุตะเภา และบริษัท การบินกรุงเทพ จำกัด (มหาชน)
วิเคราะห์โดยกองเศรษฐกิจการบิน

ปริมาณเที่ยวบินรายท่าอากาศยานมีปริมาณลดลงซึ่งสอดคล้องกับจำนวนผู้โดยสาร อย่างไรก็ตาม ปริมาณเที่ยวบินของท่าอากาศยานสุวรรณภูมิกลับลดลงเพียงร้อยละ 7.2 เนื่องจากส่วนใหญ่เป็นเที่ยวบินระหว่างประเทศจากนโยบายการเปิดประเทศของรัฐบาล สำหรับท่าอากาศยานภูเก็ตและสมุยได้มีเที่ยวบินระหว่างประเทศตามโครงการภูเก็ตแซนด์บ็อกซ์กับสมุยพลัสเต็ม และเพิ่มเติมจากนโยบายการเปิดประเทศ จึงทำให้มีปริมาณเที่ยวบินเพิ่มขึ้นจากช่วงเวลาเดียวกันกับปีที่ผ่านมาร้อยละ 3.4 และร้อยละ 8.0 ตามลำดับ สำหรับท่าอากาศยานที่ให้บริการเที่ยวบินภายในประเทศเป็นหลักยังมีปริมาณเที่ยวบินลดลงเฉลี่ยร้อยละ 48.6 เมื่อเทียบกับช่วงเวลาเดียวกันกับปีที่ผ่านมา

2. การวิเคราะห์การแข่งขันของเส้นทางบินระหว่างประเทศและเส้นทางบินภายในประเทศ

2.1 การวิเคราะห์การแข่งขันของเส้นทางบินระหว่างประเทศ

2.1.1 ภาพรวมสัดส่วนจำนวนผู้โดยสารและปริมาณการขนส่งสินค้าทางอากาศสายการบิน

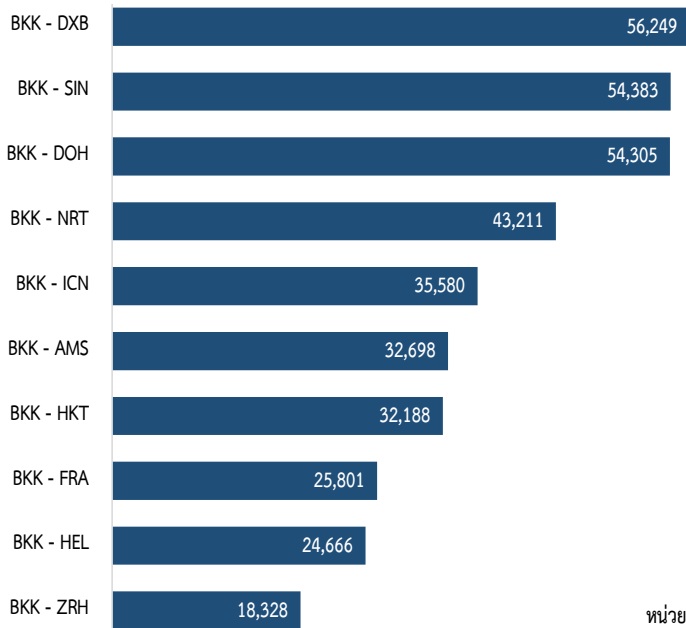


ที่มา : บริษัท ท่าอากาศยานไทย จำกัด (มหาชน) ,กรมท่าอากาศยาน, การท่าอากาศยานอุตะเถา และบริษัท การบินกรุงเทพ จำกัด (มหาชน) วิเคราะห์โดยกองเศรษฐกิจการบิน

ในไตรมาสที่ 4 สายการบินที่มีการขนส่งผู้โดยสารระหว่างประเทศมากที่สุด ได้แก่ การบินไทยมีการขนส่งผู้โดยสารจำนวน 142,331 คน คิดเป็นสัดส่วนร้อยละ 16.5 รองลงมาได้แก่ สายการบินเอมิเรตส์มีการขนส่งผู้โดยสารจำนวน 103,330 คน คิดเป็นสัดส่วนร้อยละ 12.0 และสายการบินกาตาร์แอร์เวย์มีการขนส่งผู้โดยสารจำนวน 90,527 คน คิดเป็นสัดส่วนร้อยละ 10.5 และสายการบินที่มีปริมาณการขนส่งสินค้าทางอากาศระหว่างประเทศมากที่สุด ได้แก่ การบินไทยมีปริมาณการขนส่งสินค้าทางอากาศ 51,344 ตัน คิดเป็นสัดส่วนร้อยละ 16.7 รองลงมาได้แก่ สายการบินไทยแอร์เอเชียเอ็กซ์มีปริมาณการขนส่งสินค้าทางอากาศ 20,037 ตัน คิดเป็นสัดส่วนร้อยละ 6.5 และสายการบินอลนิปปอนแอร์เวย์มีปริมาณการขนส่งสินค้าทางอากาศ 19,727 ตัน คิดเป็นสัดส่วนร้อยละ 6.4

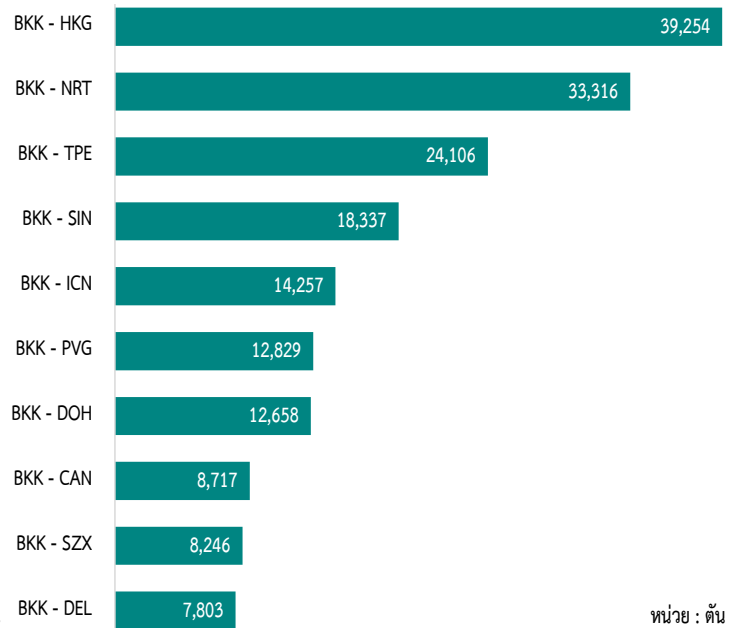
2.1.2 ภาพรวมสัดส่วนจำนวนผู้โดยสารและปริมาณการขนส่งสินค้าทางอากาศรายเส้นทางบิน

จำนวนผู้โดยสาร



หน่วย : คน

ปริมาณการขนส่งสินค้าทางอากาศ



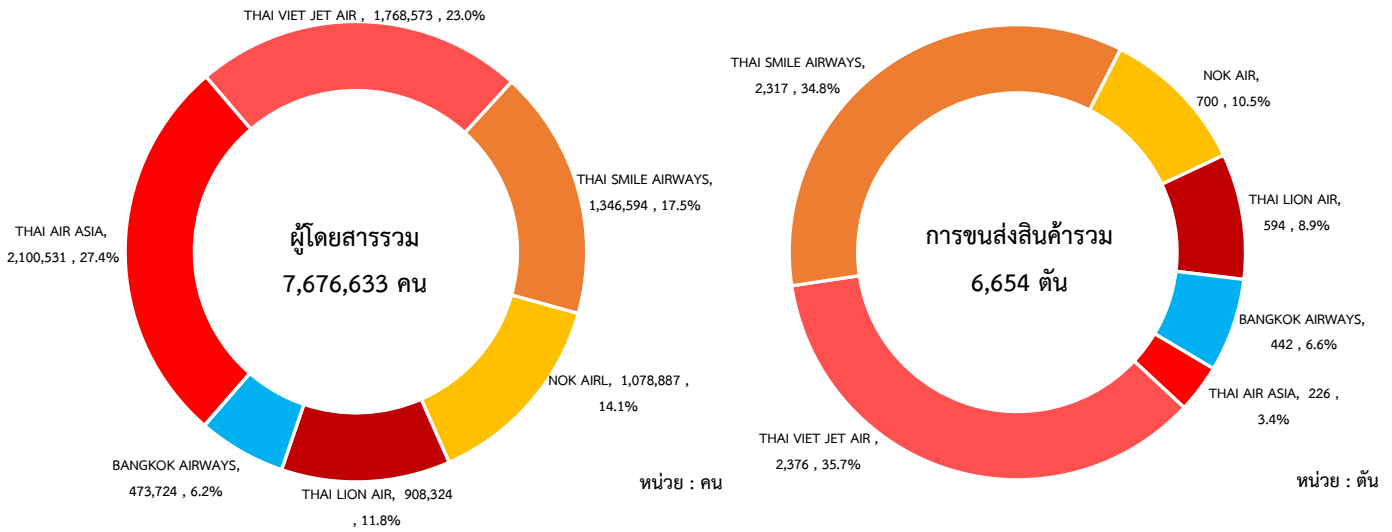
หน่วย : ตัน

ที่มา : บริษัท ท่าอากาศยานไทย จำกัด (มหาชน) ,กรมท่าอากาศยาน, การท่าอากาศยานอุตตะเถา และบริษัท การบินกรุงเทพ จำกัด (มหาชน) วิเคราะห์โดยกองเศรษฐกิจการบิน

จำนวนผู้โดยสารระหว่างประเทศแยกตามเส้นทางบิน 10 อันดับแรกของไตรมาสที่ 4 พบว่า เส้นทางบินกรุงเทพฯ (สุวรรณภูมิ) – ดูไบ มีจำนวนผู้โดยสารรวมมากที่สุด 56,249 คน รองลงมา ได้แก่ เส้นทางบินกรุงเทพฯ (สุวรรณภูมิ) – สิงคโปร์ มีผู้โดยสารจำนวน 54,383 คน และเส้นทางบินกรุงเทพฯ (สุวรรณภูมิ) – โดฮา มีผู้โดยสารจำนวน 54,305 คน สำหรับปริมาณการขนส่งสินค้าทางอากาศแยกตามเส้นทางบิน 10 อันดับแรกของไตรมาสที่ 4 พบว่า เส้นทางบินกรุงเทพฯ (สุวรรณภูมิ) – ฮองกง มีการขนส่งสินค้ามากที่สุดจำนวน 39,254 ตัน รองลงมา ได้แก่ เส้นทางบินกรุงเทพฯ (สุวรรณภูมิ) – นาริตะ มีการขนส่งสินค้าจำนวน 33,316 ตัน และเส้นทางบินกรุงเทพฯ (สุวรรณภูมิ) – ไทเป มีการขนส่งสินค้าจำนวน 24,106 ตัน

2.2 การวิเคราะห์การแข่งขันของเส้นทางบินภายในประเทศแบบประจำมีกำหนด

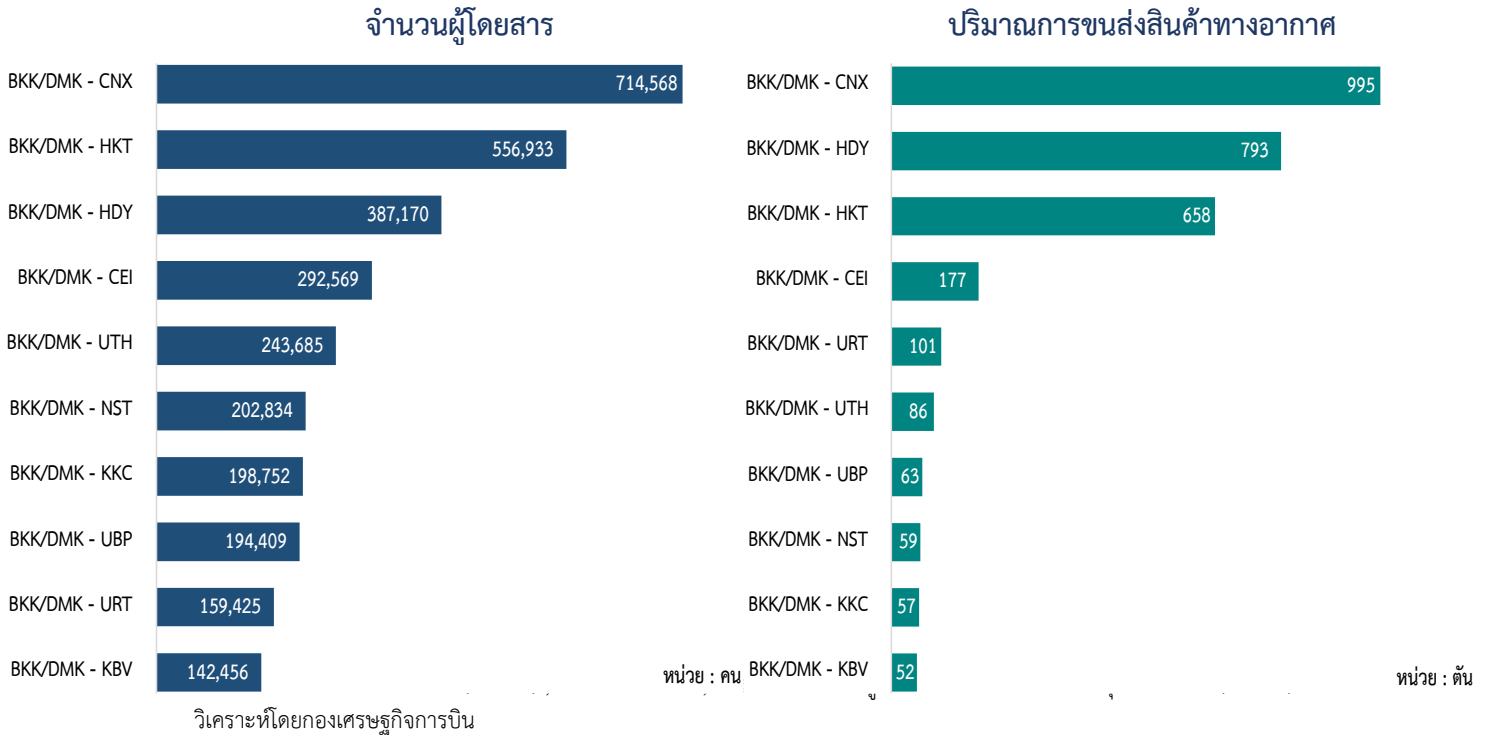
2.2.1 ภาพรวมสัดส่วนจำนวนผู้โดยสารและปริมาณการขนส่งสินค้าทางอากาศรายสายการบิน



ที่มา : บริษัท ท่าอากาศยานไทย จำกัด (มหาชน) ,กรมท่าอากาศยาน, การท่าอากาศยานอุตะเถา และบริษัท การบินกรุงเทพ จำกัด (มหาชน)
วิเคราะห์โดยกองเศรษฐกิจการบิน

ในช่วงเดือนปลายไตรมาสที่ 3 สถานการณ์การแพร่ระบาดของไวรัสโควิด-19 ที่เริ่มคลี่คลายและประชาชนได้รับการฉีดวัคซีนเพิ่มขึ้น ส่งผลให้ในไตรมาสที่ 4 มีจำนวนผู้โดยสารภายในประเทศเพิ่มขึ้นอย่างมีนัยสำคัญจากการเดินทางโดยสายการบินสัญชาติไทยที่มีการขนส่งผู้โดยสารภายในประเทศแบบประจำมีกำหนดมากที่สุด ได้แก่ สายการบินไทยแอร์เอเชีย มีจำนวนผู้โดยสารภายในประเทศ 2.10 ล้านคน คิดเป็นสัดส่วนร้อยละ 27.4 รองลงมา ได้แก่ สายการบินไทยเวียดเจ็ทแอร์ มีจำนวนผู้โดยสาร 1.77 ล้านคน คิดเป็นสัดส่วนร้อยละ 23.0 และสายการบินไทยสมายล์แอร์เวย์ มีจำนวนผู้โดยสาร 1.35 ล้านคน คิดเป็นสัดส่วนร้อยละ 17.5 เมื่อพิจารณาปริมาณการขนส่งสินค้าทางอากาศภายในประเทศ พบว่า สายการบินไทยเวียดเจ็ทแอร์ มีปริมาณการขนส่งสินค้าทางอากาศมากที่สุด 2,376 ตัน คิดเป็นสัดส่วนร้อยละ 35.7 รองลงมา ได้แก่ สายการบินไทยสมายล์แอร์เวย์ มีปริมาณการขนส่งสินค้าทางอากาศ 2,317 ตัน คิดเป็นสัดส่วนร้อยละ 34.8 และสายการบินนกแอร์มีปริมาณการขนส่งสินค้าทางอากาศจำนวน 700 ตัน คิดเป็นสัดส่วนร้อยละ 10.5

2.2.2 ภาพรวมสัดส่วนจำนวนผู้โดยสารและปริมาณการขนส่งสินค้าทางอากาศรายเส้นทางบิน



จำนวนผู้โดยสารภายในประเทศแบบประจำมีกำหนดแยกตามเส้นทางบิน 10 อันดับแรกของไตรมาสที่ 4 พบว่า เส้นทางบินกรุงเทพฯ (สุวรรณภูมิและดอนเมือง) – เชียงใหม่ มีจำนวนผู้โดยสารรวมมากที่สุดจำนวน 714,568 คน รองลงมา ได้แก่ เส้นทางบินกรุงเทพฯ (สุวรรณภูมิและดอนเมือง) – ภูเก็ต มีผู้โดยสารจำนวน 556,933 คน และเส้นทางบินกรุงเทพฯ (สุวรรณภูมิและดอนเมือง) – หาดใหญ่ มีผู้โดยสารจำนวน 387,170 คน สำหรับปริมาณการขนส่งสินค้าทางอากาศแยกตามเส้นทางบิน 10 อันดับแรกของไตรมาสที่ 4 พบว่า เส้นทางบินกรุงเทพฯ (สุวรรณภูมิและดอนเมือง) – เชียงใหม่ มีปริมาณการขนส่งสินค้ามากที่สุด 995 ตัน รองลงมา ได้แก่ เส้นทางบินกรุงเทพฯ (สุวรรณภูมิและดอนเมือง) – หาดใหญ่ มีปริมาณการขนส่งสินค้าจำนวน 793 ตัน และเส้นทางบินกรุงเทพฯ (สุวรรณภูมิและดอนเมือง) – ภูเก็ต มีปริมาณการขนส่งสินค้าจำนวน 658 ตัน

3. สถานการณ์ที่มีผลกระทบต่อการบินขนส่งทางอากาศ

3.1 ประเทศไทยเปิดรับนักท่องเที่ยว

ตั้งแต่วันที่ 1 พฤศจิกายน 2564 ประเทศไทยได้นำร่องการเปิดประเทศอย่างเป็นทางการ ซึ่งนักท่องเที่ยวที่มีต้นทางจาก 63 ประเทศที่กำหนดสามารถเดินทางเข้าประเทศโดยได้รับการยกเว้นการเข้ารับการกักตัว 14 วัน โดยนักท่องเที่ยวจำเป็นต้องพักอยู่ที่โรงแรมที่กำหนดอย่างน้อย 6 ชั่วโมงเพื่อรอผลตรวจโควิด-19 ก่อนที่สามารถเดินทางภายในประเทศได้อย่างอิสระ (Test & Go) ทั้งนี้นักท่องเที่ยวที่เดินทางมาจากประเทศต้นทางที่ไม่อยู่ใน 63 ประเทศที่กำหนด ยังสามารถเดินทางเข้าประเทศไทยได้ผ่านโครงการภูเก็ตแซนด์บ็อกซ์ (Phuket Sandbox) และโครงการสมุยพลัส (Samui Plus) ได้ตามปกติ โดยการผ่อนคลายมาตรการการกักตัวดังกล่าวช่วยกระตุ้นการเดินทางทางอากาศระหว่างประเทศโดยประเทศไทยมีผู้โดยสารระหว่างประเทศเพิ่มขึ้น 562,840 คน หรือคิดเป็นการเพิ่มขึ้นในอัตราร้อยละ 187.9 เมื่อเปรียบเทียบกับไตรมาสก่อนหน้าหรือเพิ่มขึ้นร้อยละ 187.9

3.2 ประเทศไทยฉีดวัคซีนครบ 100 ล้านโดส



ประเทศไทยสามารถบรรลุเป้าหมายการฉีดวัคซีน 100 ล้านโดส หรือคิดเป็นการฉีดวัคซีนที่ครอบคลุมประชากรภายในประเทศที่มากกว่าร้อยละ 70 ในเดือนธันวาคม 2564 ส่งผลให้มีอัตราการติดเชื้อภายในประเทศลดลง และมีอัตราการเติบโตของผู้โดยสารทางอากาศที่สูงขึ้น

3.3 การกลายพันธุ์ของโควิด-19 สายพันธุ์โอไมครอน

โควิด-19 สายพันธุ์โอไมครอนถูกค้นพบและได้รับการยืนยันอย่างเป็นทางการจากองค์การอนามัยโลก (World Health Organization, WHO) ครั้งแรกในวันที่ 26 พฤศจิกายน 2564 ในทวีปแอฟริกา และถูกจัดอยู่ในสายพันธุ์ที่ "น่ากังวล" (Variant of Concern หรือ VOC) โดยสายพันธุ์ดังกล่าวมีอัตราการแพร่กระจายที่รวดเร็วกว่าสายพันธุ์เดลต้า ที่เป็นสายพันธุ์หลักในปัจจุบัน และมีอัตราการเสียชีวิตที่ต่ำกว่า โดยข้อมูลจาก

FlightAware เปิดเผยว่ามีเที่ยวบินที่ถูกยกเลิกมากกว่า 6,000 เที่ยวบินทั่วโลกจากการแพร่ระบาดของระลอกใหม่ของสายพันธุ์ดังกล่าว สำหรับประเทศไทยได้มีการค้นพบผู้ติดเชื้อโควิด-19 สายพันธุ์โอไมครอน รายแรกในวันที่ 20 ธันวาคม 2564 และมีการแพร่กระจายอย่างต่อเนื่อง อีกทั้งยังพบผู้ที่เดินทางเข้ามาจากต่างประเทศที่ลงทะเบียนผ่าน Thailand Pass ด้วยระบบ Test & Go มีจำนวนผู้ติดเชื้อสายพันธุ์ดังกล่าวเพิ่มขึ้นอย่างต่อเนื่อง ส่งผลให้ประเทศไทยได้ยกเลิกการลงทะเบียนผ่าน Thailand Pass สำหรับนักท่องเที่ยวต่างชาติที่ต้องการเข้าประเทศในรูปแบบ Test & Go ไปจนถึงสิ้นเดือนมกราคม 2565 ทั้งนี้ในเดือนกุมภาพันธ์ 2565 นักท่องเที่ยวต่างชาติจากทุกประเทศสามารถลงทะเบียนผ่าน Thailand Pass เข้าประเทศในรูปแบบ Test & Go ได้อีกครั้ง

