



สำนักงานการบินพลเรือนแห่งประเทศไทย  
The Civil Aviation Authority of Thailand

---

# แนวปฏิบัติในการแจ้งการเปลี่ยนแปลง การดำเนินงานของผู้ให้บริการการเดินอากาศ

---

CAAT-GM-ANS-CHG

ปรับปรุงครั้งที่: 01

วันที่ออกเอกสาร: 28 ธันวาคม 2566

อนุมัติโดย

A blue ink signature in a cursive style, appearing to read 'Sutthiphong Kongphul'.

(นายสุทธิพงษ์ คงพูล)

ผู้อำนวยการสำนักงานการบินพลเรือนแห่งประเทศไทย

หน้านี้เป็นหน้าว่าง

## สารบัญ

สารบัญ.....	3
อักษรย่อ.....	4
คำนิยาม .....	5
0. บทนำ.....	7
0.1 ความเป็นมา.....	7
0.2 วัตถุประสงค์.....	7
0.3 ขอบเขตของแนวปฏิบัติ.....	8
0.4 สรุปรูปการแก้ไข/ปรับปรุง.....	8
0.5 เอกสารอ้างอิง .....	9
1. การเปลี่ยนแปลงที่ต้องแจ้งต่อ กพท. ....	11
1.1 การเปลี่ยนแปลงที่ต้องแจ้งเพื่อขอรับความเห็นชอบ .....	12
1.2 การเปลี่ยนแปลงที่ต้องแจ้งเพื่อทราบ.....	14
1.3 การยกเลิกการให้บริการ.....	17
1.4 ผังกระบวนการ .....	18
1.5 คำอธิบายผังกระบวนการ .....	19
2. เอกสารหลักฐาน.....	22
2.1 เอกสารหลักฐานสำหรับการเปลี่ยนแปลงที่ต้องแจ้งเพื่อขอรับความเห็นชอบ .....	22
2.2 เอกสารหลักฐานสำหรับการเปลี่ยนแปลงที่ต้องแจ้งเพื่อทราบ .....	27
2.3 เอกสารหลักฐานอื่น ๆ.....	27
3. ภาคผนวก .....	28
3.1 แบบฟอร์มแจ้งการเปลี่ยนแปลงที่เกี่ยวข้องกับการให้บริการการเดินอากาศ (CAAT-ANS-CHG-001) .....	28

อักษรย่อ

ตัวย่อ	ความหมาย
AIS	Aeronautical Information Services
ANS	Air Navigation Services
ATS	Air Traffic Services
CNS	Communications, Navigation, and Surveillance Services
IFPD	Instrument Flight Procedure Design Services
ICAO	International Civil Aviation Organization
MET	Aeronautical Meteorological Services
SAR	Aeronautical Search and Rescue Services
กพท.	สำนักงานการบินพลเรือนแห่งประเทศไทย
พ.ร.บ.	พระราชบัญญัติ

**คำนิยาม**

คำศัพท์	ความหมาย
คู่มือการดำเนินงาน	<p>คู่มือการดำเนินงานการให้บริการการเดินอากาศตามกฎหมาย</p> <ul style="list-style-type: none"> <li>- ระเบียบ กพท. ว่าด้วยคู่มือการดำเนินงานด้านการจัดการจราจรทางอากาศ ประเภท บริการจราจรทางอากาศ พ.ศ. 2562 หรือ</li> <li>- ระเบียบ กพท. ว่าด้วยคู่มือการดำเนินงานด้านระบบการสื่อสาร ระบบช่วยการเดินอากาศ และระบบติดตามอากาศยาน พ.ศ. 2562 หรือ</li> <li>- ระเบียบ กพท. ว่าด้วยคู่มือการดำเนินงานด้านอนุสัญญามวิทยาการบิน พ.ศ. 2562 หรือ</li> <li>- ระเบียบ กพท. ว่าด้วยคู่มือการดำเนินงานด้านข่าวสารการบิน พ.ศ. 2562 หรือ</li> <li>- ระเบียบ กพท. ว่าด้วยคู่มือการดำเนินงานด้านการออกแบบวิธีปฏิบัติการบินด้วยเครื่องวัดประกอบการบิน พ.ศ. 2562 หรือ</li> <li>- ระเบียบ กพท. ว่าด้วยคู่มือการดำเนินงานด้านการค้นหาและช่วยเหลืออากาศยานประสบภัย พ.ศ. 2562</li> </ul>
คู่มือการดำเนินงานเครื่องอำนวยความสะดวกในการเดินอากาศ	คู่มือการดำเนินงานตามประกาศ กพท. เรื่อง มาตรฐานคู่มือการดำเนินงานเครื่องอำนวยความสะดวกในการเดินอากาศ พ.ศ. 2564
เครื่องอำนวยความสะดวก	เครื่องอำนวยความสะดวกในการเดินอากาศ
ใบรับรอง	ใบรับรองบริการการเดินอากาศ
ผู้ขอ	ผู้ให้บริการการเดินอากาศที่ประสงค์จะดำเนินการเปลี่ยนแปลง
เหตุสุดวิสัย	เหตุใด ๆ ที่เกิดขึ้นอันส่งผลให้ต้องเปลี่ยนแปลงการให้บริการการเดินอากาศให้ต่างออกไปจากที่ได้รับการรับรองจาก กพท. ซึ่งผู้ที่เกี่ยวข้องต่อเหตุนั้นพ้นความสามารถที่จะป้องกันได้
เห็นชอบ	<ul style="list-style-type: none"> <li>- การให้ความเห็นชอบตาม ข้อกำหนดของ กพท. ฉบับที่ 25 ว่าด้วยการขอและออกใบรับรองบริการการเดินอากาศ ข้อ 11</li> <li>- การอนุญาตตาม ประกาศ กพท. เรื่อง การกำหนดประเภทนิติบุคคล อายุใบรับรอง และหน้าที่ของผู้ได้รับใบรับรองบริการการเดินอากาศ พ.ศ. 2562 ข้อ 6 (11)</li> <li>- การให้ความเห็นชอบตาม ประกาศ กพท. เรื่อง การกำหนดประเภทนิติบุคคล อายุใบรับรอง และหน้าที่ของผู้ได้รับใบรับรองบริการการเดินอากาศ พ.ศ. 2562 ข้อ 6 (13) (ก)</li> <li>- การให้ความเห็นชอบตาม ระเบียบ กพท. ว่าด้วยคู่มือการดำเนินงานฯ พ.ศ. 2562 ข้อ 8 ของทุกด้านการให้บริการการเดินอากาศ</li> <li>- การให้ความเห็นชอบตาม ประกาศ กพท. เรื่อง การขอและการออกใบอนุญาตจัดตั้งเครื่องอำนวยความสะดวกในการเดินอากาศ พ.ศ. 2563 ข้อ 13</li> </ul>

- การให้ความเห็นชอบตาม ประกาศ กพท. เรื่อง มาตรฐานคู่มือการดำเนินงานเครื่อง  
อำนวยความสะดวกในการเดินอากาศ พ.ศ. 2564 ข้อ 10

## 0. บทนำ

### 0.1 ความเป็นมา

ด้วยสำนักงานการบินพลเรือนแห่งประเทศไทย (กพท.) ในฐานะหน่วยงานกำกับดูแลด้านการบินและเป็นหน่วยงานผู้ให้บริการการอนุมัติ อนุญาต หรือการรับรองด้านการบินต่าง ๆ ตามกฎหมายว่าด้วยการเดินอากาศ โดยฝ่ายมาตรฐานบริการการเดินอากาศ (ANS) มีอำนาจหน้าที่ในการกำกับดูแลด้านความปลอดภัยของผู้ให้บริการการเดินอากาศ 6 ด้าน ดังต่อไปนี้

- 1) บริการการจัดการจราจรทางอากาศ (ATM)
  - 1.1) ประเภทบริการจราจรทางอากาศ (ATS)
  - 1.2) ประเภทการจัดการห้วงอากาศ (ASM)
  - 1.3) ประเภทการจัดการความคล่องตัวของจราจรทางอากาศ (ATFM)
- 2) บริการระบบการสื่อสาร ระบบช่วยการเดินอากาศ และระบบติดตามอากาศยาน (CNS)
- 3) บริการอุตุนิยมวิทยาการบิน (MET)
- 4) บริการข่าวสารการบิน (AIS)
- 5) บริการออกแบบวิธีปฏิบัติการบินด้วยเครื่องวัดประกอบการบิน (IFPD)
- 6) บริการค้นหาและช่วยเหลืออากาศยานประสบภัย (SAR)

โดยการกำกับดูแลนั้นได้ใช้กลไกในการออกใบรับรองบริการการเดินอากาศ การออกใบอนุญาตจัดตั้งเครื่องอำนวยความสะดวกในการเดินอากาศ การรับรองคู่มือการดำเนินงาน และการรับรองด้านการบินต่าง ๆ เป็นกลไกในการสร้างพันธะผูกพันให้ผู้ให้บริการการเดินอากาศจะต้องปฏิบัติตามกฎหมายของประเทศและมาตรฐานสากล ทั้งนี้ภายหลังจากที่ผู้ให้บริการการเดินอากาศได้รับใบรับรองฯ ใบอนุญาตฯ การรับรองคู่มือการดำเนินการ แล้วนั้น มีความเป็นไปได้ที่ผู้ให้บริการการเดินอากาศประสงค์จะดำเนินการเปลี่ยนแปลงรายละเอียดเนื้อหาให้ต่างออกไปจากที่ได้รับ การรับรองจาก กพท. ดังนั้น เมื่อประสงค์จะดำเนินการเปลี่ยนแปลงผู้ให้บริการจำเป็นต้องแจ้งการเปลี่ยนแปลงตามกฎหมายต่าง ๆ ให้ครบถ้วนถูกต้องตามกฎหมายว่าด้วยการเดินอากาศทั้งหมดที่เกี่ยวข้อง กพท. จึงได้ออกแนวปฏิบัติฉบับไว้เพื่อให้ผู้ให้บริการการเดินอากาศได้ใช้เป็นแนวทาง

### 0.2 วัตถุประสงค์

แนวปฏิบัติฉบับนี้จัดทำขึ้นเพื่อให้ผู้ให้บริการการเดินอากาศที่ประสงค์จะดำเนินการเปลี่ยนแปลงในเรื่องใด ๆ ได้ทราบถึงขั้นตอนการปฏิบัติและสามารถใช้เป็นแนวทางในการพิจารณา

- (1) การเปลี่ยนแปลงที่ต้องแจ้งต่อ กพท.
- (2) เอกสารหลักฐานที่ต้องนำเสนอ กพท.
- (3) แนวทางในการจัดทำเอกสารหลักฐาน

ซึ่งผู้ให้บริการการเดินอากาศจะสามารถใช้เป็นแนวทางในการปฏิบัติตามกฎหมายว่าด้วยการเดินอากาศได้อย่างครบถ้วนถูกต้อง รวมถึงชี้ให้เห็นถึงความสำคัญในการประเมินถึงผลกระทบที่อาจเกิดขึ้นกับส่วนงานอื่น อันเป็นเหตุให้ต้องแจ้งเรื่องการเปลี่ยนแปลงด้วยเช่นกัน ตลอดจนช่วยลดข้อผิดพลาดที่อาจเกิดขึ้นระหว่างกระบวนการเพื่อให้การเปลี่ยนแปลงเป็นไปอย่างต่อเนื่องด้วยความเรียบร้อย

### 0.3 ขอบเขตของแนวปฏิบัติ

แนวปฏิบัติฉบับนี้ใช้สำหรับผู้ให้บริการการเดินอากาศที่ประสงค์จะดำเนินการเปลี่ยนแปลงให้ต่างออกไปจากที่ได้รับบริการรับรองจาก กพท. ทั้งส่วนของใบรับรองบริการการเดินอากาศ ใบอนุญาตจัดตั้งเครื่องอำนวยความสะดวกในการเดินอากาศ คู่มือการดำเนินงานที่ได้รับการรับรอง รวมถึงการรับรองด้านการบินต่าง ๆ โดยแนวปฏิบัติฉบับนี้มิได้เป็นการอธิบายโดยความตามกฎหมาย เพียงแต่ให้คำแนะนำเพื่อแสดงให้เห็นถึงแนวทางในการปฏิบัติเมื่อผู้ให้บริการการเดินอากาศประสงค์จะดำเนินการเปลี่ยนแปลงในเรื่องใด ๆ

แนวปฏิบัติฉบับนี้จะถูกเผยแพร่บนเว็บไซต์สำนักงานการบินพลเรือนแห่งประเทศไทย ([www.caat.or.th](http://www.caat.or.th)) และจะไม่เป็นเอกสารควบคุมเมื่อถูกพิมพ์หรือเปิดจากแหล่งอื่นที่ไม่ใช่เว็บไซต์สำนักงานการบินพลเรือนแห่งประเทศไทย

### 0.4 สรุปการแก้ไข/ปรับปรุง

หัวข้อที่มีการแก้ไขปรับปรุง	เนื้อหาแก้ไขโดยสรุป
1.2 การเปลี่ยนแปลงที่ต้องแจ้งเพื่อทราบ	<ul style="list-style-type: none"> <li>- เพิ่มหัวข้อ 1.2.2 อธิบายการแนวทางการแจ้งสำหรับกรณีเหตุสุดวิสัย ตามประกาศ กพท. เรื่อง การกำหนดประเภทนิติบุคคล อายุใบรับรอง และหน้าที่ของผู้ได้รับใบรับรองบริการการเดินอากาศ พ.ศ. 2562 ข้อ 6 (12) เพิ่มเติมแยกออกมาจากหัวข้อ 1.2.1 เดิม</li> <li>- เพิ่มหัวข้อ 1.2.3 อธิบายการแนวทางการแจ้งตามข้อกำหนดของ กพท. ฉบับที่ 22 ว่าด้วยการรายงานเหตุการณ์ด้านความปลอดภัยในการบินพลเรือน</li> <li>- เพิ่มหัวข้อ 1.2.4 สรุปแผนผังการเปลี่ยนแปลงที่ต้องแจ้งเพื่อทราบ</li> </ul>
1.4 ผังกระบวนการงาน	ระบุการตรวจสอบ ณ สถานที่ก่อสร้างหรือติดตั้ง จะดำเนินการเฉพาะกรณีที่เป็น
1.5 คำอธิบายผังกระบวนการงาน	
2.1 เอกสารหลักฐานสำหรับการเปลี่ยนแปลงที่ต้องแจ้งเพื่อขอรับความเห็นชอบ	ลบรายการร่างคู่มือการดำเนินงานฉบับที่ปรับปรุงแก้ไขของข้อ 2.1.1 เนื่องจากเป็นเอกสารที่ต้องนำเสนอส่งตามหัวข้อ 2.1.2 และปรับปรุงคำอธิบายให้ชัดเจนยิ่งขึ้น
2.2 เอกสารหลักฐานสำหรับการเปลี่ยนแปลงที่ต้องแจ้งเพื่อทราบ	ปรับปรุงคำอธิบายให้ชัดเจนยิ่งขึ้น
3.1 แบบฟอร์มแจ้งการเปลี่ยนแปลงที่เกี่ยวข้องกับการให้บริการการเดินอากาศ (CAAT-ANS-CHG-001)	ปรับปรุงให้เป็นปัจจุบัน



## 0.5 เอกสารอ้างอิง

### 0.5.1 กฎหมาย กฎ ระเบียบ และข้อบังคับที่เกี่ยวข้อง

- 1) พ.ร.บ. การเดินอากาศ พ.ศ. 2497 ฉบับที่ 14 พ.ศ. 2562 มาตรา 15/17 ถึง มาตรา 15/26
- 2) พ.ร.บ. การเดินอากาศ พ.ศ. 2497 ฉบับที่ 14 พ.ศ. 2562 มาตรา 51 และ 52
- 3) ข้อกำหนดของ กพท. ฉบับที่ 22 ว่าด้วยการรายงานเหตุการณ์ด้านความปลอดภัยในการบินพลเรือน
- 4) ข้อกำหนดของ กพท. ฉบับที่ 25 ว่าด้วยการขอและออกใบรับรองบริการการเดินอากาศ
- 5) ประกาศ กพท. เรื่อง การกำหนดประเภทนิติบุคคล อายุใบรับรอง และหน้าที่ของผู้ได้รับใบรับรองบริการการเดินอากาศ พ.ศ. 2562
- 6) ประกาศ กพท. เรื่อง การขอและการออกใบอนุญาตจัดตั้งเครื่องอำนวยความสะดวกในการเดินอากาศ พ.ศ. 2563
- 7) ประกาศ กพท. เรื่อง มาตรฐานคู่มือการดำเนินงานเครื่องอำนวยความสะดวกในการเดินอากาศ พ.ศ. 2564
- 8) ประกาศ กพท. เรื่อง กำหนดค่าธรรมเนียมใบรับรอง ใบอนุญาต หนังสืออนุญาต หรือหนังสือรับรองที่ออกตามอำนาจหน้าที่ของสำนักงานการบินพลเรือนแห่งประเทศไทย พ.ศ. 2561
- 9) ระเบียบ กพท. ว่าด้วยคู่มือการดำเนินงานด้านการจัดการจราจรทางอากาศ ประเภทบริการจราจรทางอากาศ พ.ศ. 2562
- 10) ระเบียบ กพท. ว่าด้วยคู่มือการดำเนินงานด้านระบบการสื่อสาร ระบบช่วยการเดินอากาศ และระบบติดตามอากาศยาน พ.ศ. 2562
- 11) ระเบียบ กพท. ว่าด้วยคู่มือการดำเนินงานด้านอุตุนิยมวิทยาการบิน พ.ศ. 2562
- 12) ระเบียบ กพท. ว่าด้วยคู่มือการดำเนินงานด้านข่าวสารการบิน พ.ศ. 2562
- 13) ระเบียบ กพท. ว่าด้วยคู่มือการดำเนินงานด้านการออกแบบวิธีปฏิบัติการบินด้วยเครื่องวัดประกอบการบิน พ.ศ. 2562
- 14) ระเบียบ กพท. ว่าด้วยคู่มือการดำเนินงานด้านการค้นหาและช่วยเหลืออากาศยานประสบภัย พ.ศ. 2562
- 15) ระเบียบ กพท. ว่าด้วยคู่มือมาตรฐานการบริการการเดินอากาศ ด้านการจัดการจราจรทางอากาศ ประเภทบริการจราจรทางอากาศ พ.ศ. 2563
- 16) ระเบียบ กพท. ว่าด้วยคู่มือมาตรฐานการบริการการเดินอากาศ ด้านการจัดการจราจรทางอากาศ ประเภทการจัดการความคล่องตัวของจราจรทางอากาศ พ.ศ. 2563
- 17) ระเบียบ กพท. ว่าด้วยคู่มือมาตรฐานการบริการการเดินอากาศ ด้านการจัดการจราจรทางอากาศ ประเภทการจัดการห้วงอากาศ พ.ศ. 2563
- 18) ระเบียบ กพท. ว่าด้วยคู่มือมาตรฐานการบริการการเดินอากาศ ด้านระบบการสื่อสาร ระบบช่วยการเดินอากาศ และระบบติดตามอากาศยาน พ.ศ. 2563
- 19) ระเบียบ กพท. ว่าด้วยคู่มือมาตรฐานการบริการการเดินอากาศ ด้านอุตุนิยมวิทยาการบิน พ.ศ. 2563
- 20) ระเบียบ กพท. ว่าด้วยคู่มือมาตรฐานการบริการการเดินอากาศ ด้านข่าวสารการบิน พ.ศ. 2563
- 21) ระเบียบ กพท. ว่าด้วยคู่มือมาตรฐานการบริการการเดินอากาศ ด้านการออกแบบวิธีปฏิบัติการบินด้วยเครื่องวัดประกอบการบิน พ.ศ. 2563

- 22) ระเบียบ กพท. ว่าด้วยคู่มือมาตรฐานการบริการการเดินอากาศ ด้านการค้นหาและช่วยเหลืออากาศยานประสบภัย พ.ศ. 2563
- 23) ระเบียบ กพท. ว่าด้วยค่าใช้จ่ายในการดำเนินการตามความในมาตรา 5/1 แห่ง พ.ร.บ. 2497 พ.ศ. 2560

#### 0.5.2 แนวปฏิบัติที่เกี่ยวข้อง

- 1) Guidance Material on the Application for Air Navigation Services Certificate (CAAT-GM-ANS-APCER)
- 2) Guidance Material for ANS Safety Audit Process (CAAT-GM-ANS-AUDIT)
- 3) Guidance Material for ATS Safety Management System (CAAT-GM-ANS-ATSMS)
- 4) แนวปฏิบัติในการขอใบอนุญาตจัดตั้งเครื่องอำนวยความสะดวกในการเดินอากาศ ประเภทระบบการสื่อสาร ระบบช่วยการเดินอากาศ ระบบติดตามอากาศยาน และประเภทเครื่องมืออุตุนิยมวิทยาการบิน (CAAT-GM-ANS-ESTLC)
- 5) Guidance Material on Reporting of Civil Aviation Occurrences (CAAT-SMD-OCC)

#### 0.5.3 แบบฟอร์มที่ใช้งาน

แบบฟอร์มแจ้งการเปลี่ยนแปลงที่เกี่ยวข้องกับการให้บริการการเดินอากาศ (CAAT-ANS-CHG-001)

## 1. การเปลี่ยนแปลงที่ต้องแจ้งต่อ กพท.

การดำเนินงานในการขอเปลี่ยนแปลงเริ่มต้นจากผู้ให้บริการการเดินอากาศที่ประสงค์จะดำเนินการเปลี่ยนแปลงใด ๆ ให้ต่างออกไปจากข้อมูลรายละเอียดที่ได้รับการรับรองจาก กพท. ทั้งในส่วนของใบรับรองบริการการเดินอากาศ ใบอนุญาตจัดตั้งเครื่องอำนวยความสะดวกในการเดินอากาศ คู่มือการดำเนินงานที่ได้รับการรับรอง การรับรองด้านการบินต่าง ๆ รวมถึงเมื่อมีการดำเนินการหรือสถานการณ์ที่ส่งผลกระทบต่อให้ต้องเปลี่ยนแปลงความสามารถในการให้บริการการเดินอากาศ

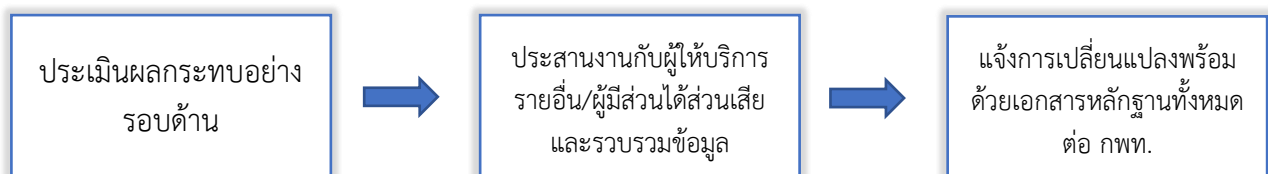
ผู้ให้บริการการเดินอากาศที่ประสงค์จะดำเนินการเปลี่ยนแปลง ซึ่งการเปลี่ยนแปลงด้านหนึ่งอาจกระทบให้ต้องเปลี่ยนแปลงการให้บริการด้านอื่นไปด้วย โดยต้องพิจารณาผลกระทบต่อรอบด้านเพื่อประเมินถึงผลกระทบที่อาจเกิดขึ้นกับส่วนงานอื่นที่เกี่ยวข้องทั้งหมด เช่น

- ข้อมูลที่ประกาศบน AIP-Thailand
- ผู้ให้บริการรายอื่น/ผู้มีส่วนได้ส่วนเสีย

ในการพิจารณาแจ้งการเปลี่ยนแปลงต่อ กพท. สามารถใช้แบบฟอร์มแจ้งการเปลี่ยนแปลงที่เกี่ยวข้องกับการให้บริการการเดินอากาศ สำหรับใช้ในการพิจารณาและเตรียมความพร้อมด้านเอกสารหลักฐาน ซึ่งมีเกณฑ์การพิจารณา ดังนี้

- 1) การเปลี่ยนแปลงจะส่งผลกระทบต่อข้อมูลรายละเอียดที่ระบุไว้ในใบรับรองบริการการเดินอากาศ
- 2) การเปลี่ยนแปลงจะส่งผลกระทบต่อคู่มือการดำเนินงานในการให้บริการการเดินอากาศ
- 3) การเปลี่ยนแปลงจะส่งผลกระทบต่อใบอนุญาตจัดตั้งเครื่องอำนวยความสะดวกในการเดินอากาศ
- 4) การเปลี่ยนแปลงจะส่งผลกระทบต่อคู่มือการดำเนินงานเครื่องอำนวยความสะดวกในการเดินอากาศ
- 5) การดำเนินการหรือสถานการณ์ที่ส่งผลให้ต้องเปลี่ยนแปลงความสามารถในการให้บริการการเดินอากาศ

หากเป็นไปตามเกณฑ์การพิจารณาข้อใดข้อหนึ่งข้างต้น จะถือว่าเป็นการเปลี่ยนแปลงที่ต้องแจ้งต่อ กพท. ซึ่งต้องนำส่งพร้อมด้วยเอกสารหลักฐานตามที่ระบุไว้ใน [บทที่ 2](#) ให้ครบถ้วนถูกต้องครอบคลุมการเปลี่ยนแปลงทั้งหมดมาพร้อมกันในคราวเดียว โดยสามารถสรุปขั้นตอนของผู้ให้บริการการเดินอากาศที่ประสงค์จะดำเนินการเปลี่ยนแปลงได้ดังนี้



## 1.1 การเปลี่ยนแปลงที่ต้องแจ้งเพื่อขอรับความเห็นชอบ

ตาม **บทที่ 1** ข้อ 1) – 4) เมื่อผู้ให้บริการการเดินอากาศประสงค์จะดำเนินการเปลี่ยนแปลงแล้วส่งผลกระทบต่อสิ่งที่ กพท. ให้การรับรอง ผู้ให้บริการการเดินอากาศต้องแจ้งต่อ กพท. ล่วงหน้าอย่างน้อย 60 วันทำการก่อนวันที่ประสงค์จะดำเนินการเปลี่ยนแปลง เพื่อขอรับความเห็นชอบจาก กพท. ก่อนที่จะดำเนินการหรือนำไปประกาศใช้ พร้อมนำเสนอเอกสารหลักฐานที่เกี่ยวข้องทั้งหมดตามที่ระบุไว้ใน **บทที่ 2** เพื่อประกอบการพิจารณาให้ความเห็นชอบก่อนดำเนินการเปลี่ยนแปลง ตัวอย่างการเปลี่ยนแปลง ดังนี้

ตัวอย่างการเปลี่ยนแปลง	ใบรับรองฯ	ใบอนุญาตฯ	คู่มือการดำเนินงาน	คู่มือการดำเนินงาน เครื่องอากาศยาน
<b>การเปลี่ยนแปลงโดยทั่วไป</b>				
- การเปลี่ยนแปลงผู้ให้บริการ - การยกเลิกการให้บริการ - การเปลี่ยนแปลงขอบเขตการให้บริการ	ทุกด้าน	CNS, MET	ทุกด้าน	CNS, MET
- การย้ายสำนักงาน หรือย้ายสถานที่ปฏิบัติงาน - การเปลี่ยนแปลงวิธีปฏิบัติในการให้บริการ	ทุกด้าน		ทุกด้าน	CNS, MET
- การปรับปรุงโครงสร้างองค์กร ซึ่งมีผลต่อหน้าที่ความรับผิดชอบของส่วนงานที่ให้บริการ			ทุกด้าน	CNS, MET
- การเปลี่ยนแปลง Management System - การเปลี่ยนแปลง Documentation and Records			ทุกด้าน	
<b>การเปลี่ยนแปลงเชิงเทคนิคของแต่ละด้านการให้บริการ</b>				
- ยกเลิกการให้บริการเครื่องอากาศยาน อาทิ การยกเลิกการใช้งาน NDB - ย้ายจุดติดตั้งเครื่องอากาศยาน ให้ต่างออกไปจากที่ได้รับอนุญาต - เพิ่ม/ลดความสามารถในการให้บริการ เช่น อัปเกรด ILS CAT-I เป็น CAT-II - เปลี่ยนแปลงความสามารถในการให้บริการ SSR เช่น การลดขอบเขตในการให้บริการ - การเปลี่ยนทดแทน/รีดออน/ติดตั้งเครื่องอำนวยความสะดวกในการเดินอากาศ อาทิ การจัดตั้งสถานี VOR สถานีใหม่ การติดตั้งระบบติดตามอากาศยานระบบใหม่ การติดตั้งระบบการสื่อสาร VHF A/G ใหม่ เป็นต้น	CNS	CNS	CNS, ATM-ATS	CNS
- เปลี่ยนแปลงความถี่วิทยุ VHF ที่ใช้งาน โดยไม่กระทบต่อขอบเขตการให้บริการ - เปลี่ยนทดแทน/เพิ่ม/ลดเครื่องวิทยุ VHF โดยไม่กระทบต่อความถี่และขอบเขตการให้บริการ		CNS	CNS, ATM-ATS	CNS
- เปลี่ยนทดแทนสายอากาศเรดาร์ PSR			CNS	CNS
- การเปลี่ยนแปลง II Code ของ SSR เนื่องจากพื้นที่ให้บริการทับซ้อนกับประเทศข้างเคียงและส่งผลให้ตำแหน่งอากาศยานขาดหาย คลาดเคลื่อน หรือผิดพลาด				CNS
- การสร้างห้องบังคับการบินใหม่ ณ ที่ที่เคยมีการให้บริการอยู่เดิมแล้ว			ATM-ATS	
- การเพิ่ม/ยกเลิกการให้บริการ ATS อาทิ การให้บริการ ณ สนามบินเปิดใหม่ - การเพิ่ม/ยกเลิกการให้บริการ ATS Surveillance Services (เปลี่ยนแปลงรูปแบบการให้บริการ) - การเปลี่ยนแปลงขอบเขตพื้นที่การให้บริการควบคุมจราจรทางอากาศ	ATM-ATS		ATM-ATS	
- การลดแนวทางการจัดระยะห่างของอากาศยาน - การมีขั้นตอนการปฏิบัติงานใหม่สำหรับการให้บริการ อาทิ ขั้นตอนการปฏิบัติงานสำหรับให้บริการอากาศยาน Departure หรือ Arrival - การเปลี่ยนแปลงทางกายภาพของ Runway หรือ Taxiway			ATM-ATS	
- การเปลี่ยนแปลงโครงสร้างของ ATS route			ATM-ATS, ATM-ASM	
- การเปลี่ยนแปลงคุณสมบัติของผู้ปฏิบัติงาน อาทิ การกำหนดเป็นต้องเคยเป็น ATC area มาก่อน - การเปลี่ยนแปลงวิธีการรับ-ส่งข้อมูล อาทิ ระบบ/อุปกรณ์ ที่มีวิธีการใช้งานแบบใหม่			ATM-ATFM	
- การเปลี่ยนแปลงคุณสมบัติของผู้ออกแบบวิธีปฏิบัติการบินฯ - การเปลี่ยนแปลงการตรวจสอบภาคพื้นและภาคอากาศ (Validation)	IFPD		IFPD	
- การเปลี่ยนแปลง Provision สำหรับการออกแบบวิธีปฏิบัติการบินด้วยเครื่องวัดประกอบการบิน	IFPD		IFPD	

- การเปลี่ยนแปลงขอบเขตการให้บริการออกแบวิธีปฏิบัติการบินฯ (Classification of Procedures)				
- การเปลี่ยนแปลงรูปแบบการให้บริการ อาทิ การเปลี่ยนแปลงจาก Paper-based AIP เป็น eAIP - การเปลี่ยนแปลงระบบ/อุปกรณ์ ที่ใช้ในการให้บริการ AIS อาทิ ความสามารถของ AIM system หรือระบบ Automation - การเปลี่ยนแปลงกระบวนการในการตรวจสอบข้อมูลข่าวสารการบินใน QMS - การเปลี่ยนแปลงกระบวนการ NOTAM Distribution - การเปลี่ยนแปลงคุณสมบัติของพนักงานในการให้บริการข่าวสารการบิน	AIS		AIS	
- การยกเลิกระบบ/อุปกรณ์ RVR		MET		MET
- การยกเลิกการใช้งานเครื่องอำนวยความสะดวก ประเภทเครื่องมืออุตุนิยมวิทยาการบิน - การย้ายจุดติดตั้งเครื่องอำนวยความสะดวก ประเภทเครื่องมืออุตุนิยมวิทยาการบิน ให้ต่างออกไปจากที่ได้รับอนุญาต - การเปลี่ยนทดแทน/รีดออนเครื่องอำนวยความสะดวก ประเภทอุตุนิยมวิทยาการบินเดิม - การจัดตั้งเครื่องอำนวยความสะดวก ประเภทเครื่องมืออุตุนิยมวิทยาการบินใหม่ - การเพิ่ม/ลดความสามารถในการใช้งานเครื่องอำนวยความสะดวก ประเภทเครื่องมืออุตุนิยมวิทยาการบิน		MET		MET
- เปลี่ยนแปลงเวลาการให้บริการข่าวอากาศ	MET		MET, ATM-ATS	
- เพิ่มบริการ เช่น MET Briefing Office	MET		MET	
- การเปลี่ยนแปลงผู้รับผิดชอบในการขอรับไปรับรอง - การเปลี่ยนแปลงเพิ่มเติมหรือลดทอนหน่วยค้นหาและช่วยเหลืออากาศยานประสบภัยหลัก - การเปลี่ยนแปลงระบบและ/หรือวิธีการแจ้งเตือนอากาศยานประสบภัย			SAR	
- การเปลี่ยนแปลงพื้นที่ความรับผิดชอบในการค้นหาและช่วยเหลืออากาศยานประสบภัย - การเปลี่ยนแปลงระบบและ/หรือวิธีการในการติดต่อสื่อสารที่เกี่ยวข้องกับการบริการ			SAR, ATM-ATS	

## 1.2 การเปลี่ยนแปลงที่ต้องแจ้งเพื่อทราบ

1.2.1 ตาม**บทที่ 1** ข้อ 5) อ้างอิงตามประกาศ กพท. เรื่อง การกำหนดประเภทนิติบุคคล อายุใบอนุญาต และหน้าที่ของผู้ได้รับใบอนุญาตบริการการเดินอากาศ พ.ศ. 2562 ข้อ 6 (12)

กำหนดให้ผู้ได้รับใบอนุญาตบริการการเดินอากาศแจ้งเป็นหนังสือต่อ กพท. เมื่อปรากฏว่ามีการดำเนินการหรือสถานการณ์ที่ส่งผลกระทบต่อความสามารถในการให้บริการการเดินอากาศ

กล่าวคือ เมื่อผู้ให้บริการการเดินอากาศเห็นว่าจะมีการดำเนินการหรือสถานการณ์ใด ๆ ทั้งจากภายในหรือภายนอก แล้วส่งผลให้ผู้ให้บริการการเดินอากาศจำเป็นต้องเปลี่ยนแปลงความสามารถในการให้บริการของตนเองตามการดำเนินการหรือสถานการณ์ที่เกิดขึ้น ผู้ให้บริการการเดินอากาศต้องแจ้งล่วงหน้า 7 วันทำการก่อนเกิดการเปลี่ยนแปลงนั้น ตัวอย่างดังนี้

ตัวอย่างดำเนินการหรือสถานการณ์ที่ส่งผลกระทบต่อความสามารถในการให้บริการ	ผู้ให้บริการการเดินอากาศที่ได้รับผลกระทบ
<ul style="list-style-type: none"> <li>- การติดเชื้อ COVID-19 อันส่งผลให้จำเป็นต้องปิดสถานที่ปฏิบัติการให้บริการ เพื่อทำการฆ่าเชื้อโรค</li> <li>- ระบบไฟฟ้าขัดข้องอย่างต่อเนื่อง ส่งผลให้ไม่สามารถให้บริการได้ตามปกติ</li> </ul>	ทุกด้าน
การปิดการให้บริการเครื่องอำนวยความสะดวกในการเดินอากาศเพื่อซ่อมบำรุงเชิงแก้ไขที่อยู่นอกเหนือจากแผนการซ่อมบำรุงเชิงป้องกันที่ได้แจ้งต่อ กพท. แล้ว	ATM-ATS และ CNS

ทั้งนี้ ยกเว้นกรณีเหตุสุดวิสัย ดังจะกล่าวในหัวข้อต่อไป

1.2.2 กรณีเหตุสุดวิสัยตามประกาศ กพท. เรื่อง การกำหนดประเภทนิติบุคคล อายุใบอนุญาต และหน้าที่ของผู้ได้รับใบอนุญาตบริการการเดินอากาศ พ.ศ. 2562 ข้อ 6 (12) ได้กำหนดให้แจ้งภายใน 7 วันทำการหลังเกิดการเปลี่ยนแปลง พร้อมชี้แจงเหตุผล ซึ่งควรเป็นเหตุที่ผู้ที่เกี่ยวข้องไม่สามารถป้องกันเหตุได้จำเป็นต้องเปลี่ยนแปลงการให้บริการ เช่น การปิดให้บริการชั่วคราวอย่างเร่งด่วนเพื่อซ่อมแก้ไขหรือตรวจสอบระบบเมื่อเกิดเหตุฉุกเฉินและไม่มั่นใจในความสามารถในการให้บริการ เป็นต้น ให้ดำเนินการตามประกาศนี้ฯ โดยแจ้งเป็นหนังสือต่อ กพท. พร้อมแบบฟอร์มแจ้งการเปลี่ยนแปลงที่เกี่ยวข้องกับการให้บริการการเดินอากาศ (CAAT-ANS-CHG-001)

1.2.3 ตามข้อกำหนดของ กพท. ฉบับที่ 22 ว่าด้วยการรายงานเหตุการณ์ด้านความปลอดภัยในการบินพลเรือน ให้ความหมายของคำว่า “เหตุการณ์ด้านความปลอดภัย” (Occurrence) หมายความว่า เหตุการณ์อย่างหนึ่งอย่างใด ที่เกี่ยวข้องกับความปลอดภัยในการบินพลเรือนที่เกิดขึ้นภายในราชอาณาจักร หรือเกิดขึ้นภายนอกราชอาณาจักร แต่เกี่ยวข้องกับองค์การด้านการบินพลเรือนของไทย ดังต่อไปนี้

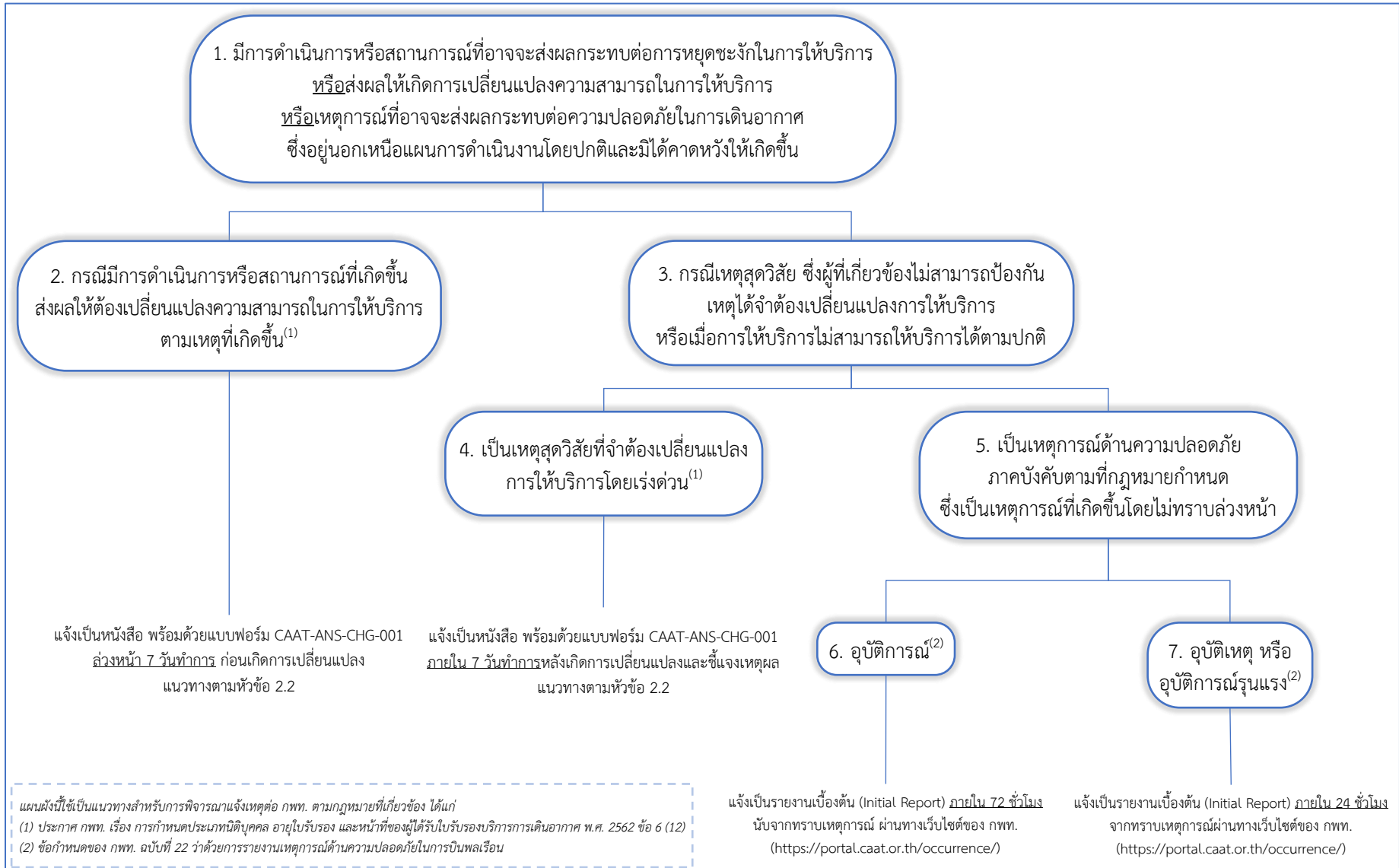
- (1) เหตุการณ์ที่ทำให้เกิดอันตรายหรือความเสียหายต่ออากาศยาน บุคคลหรือทรัพย์สิน ในอากาศยาน บุคคลอื่นหรือทรัพย์สินอื่น
- (2) เหตุการณ์ที่อาจก่อให้เกิดอันตรายต่ออากาศยาน บุคคลหรือทรัพย์สินในอากาศยาน หรือบุคคลอื่น หรือทรัพย์สินอื่น หากเหตุการณ์นั้นไม่ได้รับการจัดการอย่างเหมาะสม
- (3) อุบัติเหตุ อุบัติการณ์ และอุบัติเหตุรุนแรง

และกำหนดเหตุการณ์ด้านความปลอดภัยภาคบังคับที่ผู้ให้บริการจัดการจราจรทางอากาศ และผู้ให้บริการระบบการสื่อสาร ระบบช่วยการเดินอากาศ และระบบติดตามอากาศยาน ต้องแจ้งต่อ กพท. ด้วยการจัดทำเป็นรายงานเบื้องต้น (Initial Report) ไว้ในภาคผนวก ก ข้อ จ. แนบท้ายข้อกำหนดของ กพท. ฉบับที่ 22 ดังกล่าว ซึ่งเป็นเหตุที่ไม่คาดหวังให้เกิดขึ้น ไม่ทราบล่วงหน้า หรือเป็นเหตุการณ์ที่การให้บริการไม่สามารถให้บริการได้ตามปกติ อาทิ ระบบการสื่อสารระหว่างผู้ดำเนินการเดินอากาศกับผู้ให้บริการจราจรทางอากาศล้มเหลวไม่สามารถให้บริการได้เป็นระยะเวลาหนึ่ง

ดังนั้น เมื่อผู้ให้บริการจัดการจราจรทางอากาศ และผู้ให้บริการระบบการสื่อสาร ระบบช่วยการเดินอากาศ และระบบติดตามอากาศยาน พบว่ามีเหตุการณ์ด้านความปลอดภัยที่เป็นเหตุการณ์ด้านความปลอดภัยภาคบังคับเกิดขึ้น ต้องแจ้งต่อ กพท. ด้วยการจัดทำเป็นรายงานเบื้องต้น (Initial Report) ภายใน 72 ชั่วโมงนับจากทราบเหตุการณ์ สำหรับกรณีอุบัติเหตุ หรือภายใน 24 ชั่วโมงนับจากทราบเหตุการณ์ สำหรับกรณีอุบัติเหตุหรืออุบัติเหตุรุนแรง

ทั้งนี้ ให้แจ้งต่อ กพท. ผ่านทางเว็บไซต์ของ กพท. (<https://portal.caat.or.th/occurrence/>) ให้ครบถ้วนถูกต้องตามที่กฎหมายกำหนด โดยสามารถศึกษาแนวทางการกรอกข้อมูลสามารถศึกษาได้ที่ Guidance Material on Reporting of Civil Aviation Occurrences (CAAT-SMD-OCC)

1.2.4 สรุปแผนผังการเปลี่ยนแปลงที่ต้องแจ้งเพื่อทราบ

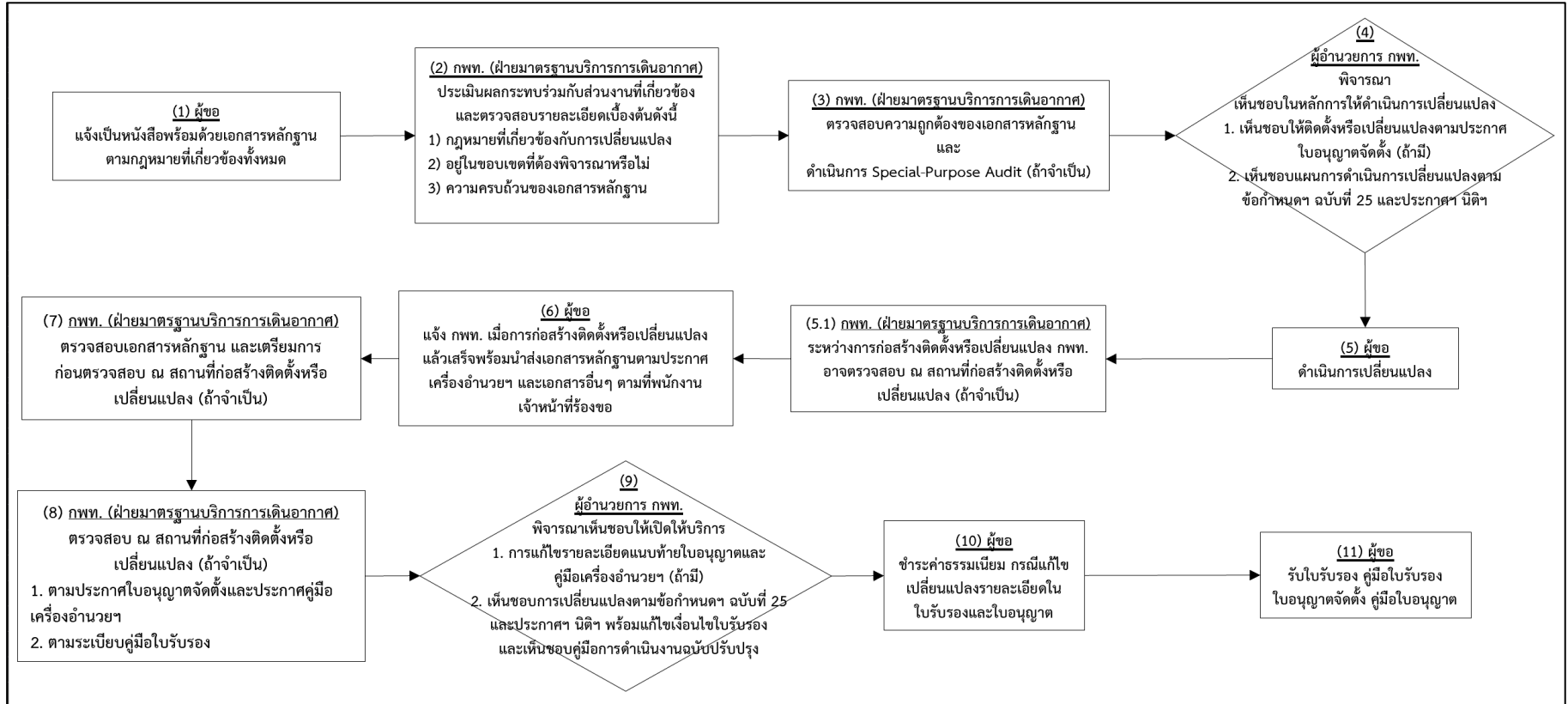




### 1.3 การยกเลิกการให้บริการ

ผู้ให้บริการการเดินอากาศที่ประสงค์จะยกเลิกการให้บริการไม่ว่าทั้งหมดหรือบางส่วน เพื่อให้การดำเนินงานมีความครบถ้วนและมีประสิทธิภาพควรแจ้งต่อ กพท. ล่วงหน้าอย่างน้อย 1 ปี เพื่อขอรับความเห็นชอบที่จะดำเนินการยกเลิก ซึ่งการเตรียมเอกสารหลักฐานสามารถใช้แนวทางตามที่ระบุไว้ในแนวปฏิบัติฉบับนี้ช่วยในการเตรียมการได้

1.4 ผังกระบวนการงาน



รูปที่ 1 ผังกระบวนการงานการเปลี่ยนแปลงที่กระทบต่อใบรับรองบริการการเดินอากาศ ใบอนุญาตจัดตั้งเครื่องอำนวยความสะดวก คู่มือใบรับรอง และคู่มือเครื่องอำนวยความสะดวก

### 1.5 คำอธิบายผังกระบวนการงาน

ลำดับ	ขั้นตอน	ผู้รับผิดชอบ
1	เมื่อพิจารณาตามแบบฟอร์มแจ้งการเปลี่ยนแปลงที่เกี่ยวข้องกับการให้บริการการเดินอากาศ (CAAT-ANS-CHG-001) แล้วพบว่าเป็นการเปลี่ยนแปลงที่ต้องแจ้ง กพท. ให้ผู้ขอแจ้งเป็นหนังสือพร้อมแนบแบบฟอร์มดังกล่าวและเอกสารหลักฐานทั้งหมดที่เกี่ยวข้อง <ul style="list-style-type: none"> <li>— กรณี การเปลี่ยนแปลงโดยทั่วไปให้แจ้งต่อ กพท. ล่วงหน้าอย่างน้อย 60 วันทำการ ก่อนวันที่ประสงค์จะดำเนินการเปลี่ยนแปลง หรือ</li> <li>— กรณี เมื่อปรากฏว่ามีการดำเนินการหรือสถานการณ์ที่ส่งผลกระทบต่อ การเปลี่ยนแปลงความสามารถในการให้บริการการเดินอากาศ ให้แจ้งล่วงหน้า 7 วันทำการก่อนเกิดการเปลี่ยนแปลงนั้น หรือกรณีเหตุสุดวิสัยให้แจ้งภายใน 7 วันทำการหลังเกิดการเปลี่ยนแปลง พร้อมชี้แจงเหตุผล เพื่อทราบถึงการเปลี่ยนแปลง</li> <li>— กรณี ยกเลิกการให้บริการให้แจ้งต่อ กพท. ล่วงหน้าอย่างน้อย 1 ปี</li> </ul>	ผู้ขอ
2	ประเมินผลกระทบร่วมกับส่วนงานที่เกี่ยวข้องและตรวจสอบรายละเอียดเบื้องต้นดังนี้ <ol style="list-style-type: none"> <li>1) กฎหมายที่เกี่ยวข้องกับการเปลี่ยนแปลง</li> <li>2) ขอบเขตที่ต้องพิจารณา</li> <li>3) ความครบถ้วนของเอกสารหลักฐาน</li> </ol>	กพท.
3	ตรวจสอบความถูกต้องของเอกสารหลักฐาน และ ดำเนินการ Special-Purpose Audit (ถ้าจำเป็น)	กพท.
4	พิจารณาเห็นชอบในหลักการให้ดำเนินการเปลี่ยนแปลง <ol style="list-style-type: none"> <li>1. เห็นชอบให้ติดตั้งหรือเปลี่ยนแปลงตามประกาศใบอนุญาตจัดตั้ง (ถ้ามี)</li> <li>2. เห็นชอบแผนการดำเนินงานตามข้อกำหนดของ กพท. ฉบับที่ 25 และประกาศ กพท. เรื่อง การกำหนดประเภทนิติบุคคลฯ</li> </ol>	กพท.
5	ดำเนินการเปลี่ยนแปลงตามที่ กพท. ให้ความเห็นชอบในหลักการให้ดำเนินการเปลี่ยนแปลง <ul style="list-style-type: none"> <li>— กรณี มีการเปลี่ยนแปลงการดำเนินการหรือระยะเวลาที่แตกต่างไปจากแผนการดำเนินการที่เสนอ กพท. ให้ผู้ที่ประสงค์จะดำเนินการเปลี่ยนแปลงแจ้งแผนการดำเนินการฉบับปรับปรุงต่อ กพท. เพื่อทราบต่อไป</li> <li>— กรณี การจัดตั้งเครื่องอำนวยความสะดวกในการเดินอากาศ พ.ศ. 2563 และที่แก้ไขเพิ่มเติม หากในระหว่างการก่อสร้างหรือติดตั้งมีความจำเป็นจะขอแก้ไขเปลี่ยนแปลงแบบก่อสร้างหรือติดตั้งเครื่องอำนวยความสะดวก ที่ได้รับความเห็นชอบจาก กพท. แล้ว ให้ยื่นคำขอพร้อมแบบก่อสร้างหรือติดตั้งฉบับใหม่</li> </ul>	ผู้ขอ

	— กรณี ที่มีความซับซ้อนและ/หรือใช้ระยะเวลาในการดำเนินการเปลี่ยนแปลง ยาวนานควรมีการรายงานการดำเนินการตามแผนการดำเนินการเป็นระยะตามที่เหมาะสม	
5.1	ระหว่างการก่อสร้างหรือติดตั้ง กพท. อาจตรวจสอบ ณ สถานที่ก่อสร้างหรือติดตั้ง (ถ้าจำเป็น)	กพท.
6	เมื่อการก่อสร้างหรือติดตั้งแล้วเสร็จให้ผู้ขอแจ้งเป็นหนังสือต่อ กพท. พร้อมนำส่งเอกสารหลักฐานตามประกาศเครื่องอำนวยความสะดวก และเอกสารอื่น ๆ ตามที่พนักงานเจ้าหน้าที่ร้องขอ เพื่อขอรับการตรวจสอบประกอบการพิจารณาให้ความเห็นชอบในการเปิดให้บริการ	ผู้ขอ
7	ตรวจสอบเอกสารหลักฐานและเตรียมการก่อนตรวจสอบ ณ สถานที่ก่อสร้างหรือติดตั้ง (ถ้าจำเป็น)	กพท.
8	ตรวจสอบ ณ สถานที่ก่อสร้างหรือติดตั้ง (ถ้าจำเป็น) 1. ตามประกาศใบอนุญาตจัดตั้งและประกาศคู่มือเครื่องอำนวยความสะดวก 2. ตามระเบียบคู่มือใบรับรอง	กพท.
9	พิจารณาเห็นชอบให้เปิดให้บริการ 1. การแก้ไขรายละเอียดแนบท้ายใบอนุญาตและคู่มือเครื่องอำนวยความสะดวก (ถ้ามี) 2. เห็นชอบการเปลี่ยนแปลงตามข้อกำหนดของ กพท. ฉบับที่ 25 และประกาศ กพท. เรื่อง การกำหนดประเภทนิติบุคคลฯ พร้อมแก้ไขเงื่อนไขใบรับรองและเห็นชอบคู่มือการดำเนินงานฉบับปรับปรุง	กพท.
10	ชำระค่าธรรมเนียม กรณีแก้ไขเปลี่ยนแปลงรายละเอียดในใบรับรองและใบอนุญาต	ผู้ขอ
11	รับใบรับรอง คู่มือใบรับรอง ใบอนุญาตจัดตั้ง คู่มือใบอนุญาต ตามสิ่งที่ได้รับผลกระทบจากการเปลี่ยนแปลง นอกจากนี้ผู้ขอต้องปรับปรุงข้อมูลในส่วนต่าง ๆ ภายใต้ความรับผิดชอบของตน เช่น แจ้งขอปรับปรุงข้อมูลที่ประกาศใน AIP-Thailand, แจ้งผู้มีส่วนได้ส่วนเสียต่อการให้บริการที่เปลี่ยนแปลงไป เป็นต้น	ผู้ขอ

หน้านี้ใช้เป็นหน้าว่าง

## 2. เอกสารหลักฐาน

ผู้ให้บริการการเดินอากาศมีเอกสารหลักฐานที่ต้องนำส่ง กพท. โดยสรุป ประกอบด้วย 3 ส่วน ดังนี้

- 1) หนังสือถึง กพท. แจ้งเรื่องการเปลี่ยนแปลง
- 2) แบบฟอร์มแจ้งการเปลี่ยนแปลงที่เกี่ยวข้องกับการให้บริการการเดินอากาศ (CAAT-ANS-CHG-001) ดังตัวอย่างที่ระบุไว้ใน [ภาคผนวก](#)
- 3) เอกสารหลักฐานทั้งหมดที่เกี่ยวข้อง (ดังจะกล่าวต่อไป)

เอกสารหลักฐานที่เกี่ยวข้องทั้งหมดจะอ้างอิงตามการเปลี่ยนแปลงที่เกิดขึ้นตามที่ระบุไว้ใน [บทที่ 1](#) ข้อ 1) – 5) โดยผู้ให้บริการการเดินอากาศจะต้องพิจารณาให้รอบด้านถึงการเปลี่ยนแปลงนั้นจะกระทบต่อสิ่งที่ กพท. รับรอง หากการเปลี่ยนแปลงนั้นกระทบต่อสิ่งที่ กพท. รับรอง ผู้ให้บริการการเดินอากาศจะต้องนำส่งสิ่งที่ได้รับผลกระทบนั้น และเอกสารอื่น ๆ ที่เกี่ยวข้องทั้งหมดดังจะกล่าวต่อไป ให้ครบถ้วนถูกต้องและครอบคลุมทุกด้านที่จะได้รับผลกระทบจากการเปลี่ยนแปลงนั้น โดยรวมเรื่องและนำส่ง กพท. มาพร้อมกันในคราวเดียว

นอกจากนี้ กพท. อาจพิจารณาให้แก้ไขเอกสารหลักฐานให้ถูกต้อง หรือให้นำส่งเอกสารหลักฐานเพิ่มเติมตามความเหมาะสม เพื่อมีข้อมูลที่ครบถ้วนถูกต้องและเพียงพอต่อการพิจารณาดำเนินการในส่วนที่เกี่ยวข้องต่อไป

### 2.1 เอกสารหลักฐานสำหรับการเปลี่ยนแปลงที่ต้องแจ้งเพื่อขอรับความเห็นชอบ

เอกสารหลักฐานตามการเปลี่ยนแปลงที่กระทบต่อสิ่งที่ กพท. รับรอง ดังนี้

- 2.1.1 การเปลี่ยนแปลงจะส่งผลกระทบต่อข้อมูลรายละเอียดที่ระบุไว้ในใบรับรองบริการการเดินอากาศ ตามบทที่ 1 ข้อ 1) เอกสารหลักฐานที่ต้องนำส่งต่อ กพท. เพื่อพิจารณาก่อนดำเนินการเปลี่ยนแปลง มีดังต่อไปนี้
  - a) แบบคำขอรับใบรับรองบริการการเดินอากาศ แนบท้ายข้อกำหนดของสำนักงานการบินพลเรือนแห่งประเทศไทย ฉบับที่ 25 ว่าด้วยการขอและออกใบรับรองบริการการเดินอากาศ เอกสารหลักฐานที่จะนำส่งหลังจากได้รับความเห็นชอบในหลักการให้ดำเนินการเปลี่ยนแปลง
  - b) ใบรับรองบริการการเดินอากาศ
- 2.1.2 การเปลี่ยนแปลงจะส่งผลกระทบต่อคู่มือการดำเนินงานในการให้บริการการเดินอากาศ ตามบทที่ 1 ข้อ 2) เอกสารหลักฐานที่ต้องนำส่งต่อ กพท. เพื่อพิจารณาก่อนดำเนินการเปลี่ยนแปลง มีดังต่อไปนี้
  - a) ร่างคู่มือการดำเนินงานฉบับที่ปรับปรุงแก้ไข
  - b) เอกสารอื่น ๆ ที่เกี่ยวข้อง อาทิ เอกสารที่ถูกอ้างอิงถึงในคู่มือการดำเนินงาน
- 2.1.3 การเปลี่ยนแปลงจะส่งผลกระทบต่อใบอนุญาตจัดตั้งเครื่องอำนวยความสะดวกในการเดินอากาศ ตามบทที่ 1 ข้อ 3) เอกสารหลักฐานที่ต้องนำส่งต่อ กพท. เพื่อพิจารณาก่อนดำเนินการเปลี่ยนแปลง มีดังต่อไปนี้

- a) ภาคผนวก ง แนบท้ายประกาศ กพท. เรื่อง การขอและการออกใบอนุญาตจัดตั้งเครื่องอำนวยความสะดวกในการเดินอากาศ พ.ศ. 2563 และเอกสารหลักฐานตามรายการที่กำหนด

เอกสารหลักฐานที่จะนำส่งหลังจากได้รับความเห็นชอบในหลักการให้ดำเนินการเปลี่ยนแปลง

- b) ภาคผนวก จ แนบท้ายประกาศ กพท. เรื่อง การขอและการออกใบอนุญาตจัดตั้งเครื่องอำนวยความสะดวกในการเดินอากาศ พ.ศ. 2563 และเอกสารหลักฐานตามรายการที่กำหนด
- c) ใบอนุญาตจัดตั้งเครื่องอำนวยความสะดวกในการเดินอากาศ
- d) คู่มือการดำเนินงานเครื่องอำนวยความสะดวกในการเดินอากาศ ที่มีเนื้อหาเป็นไปตามประกาศ กพท. เรื่อง มาตรฐานคู่มือการดำเนินงานเครื่องอำนวยความสะดวกในการเดินอากาศ พ.ศ. 2564 ฉบับปรับปรุงแก้ไข
- e) เอกสารอื่น ๆ ที่เกี่ยวข้อง อาทิ เอกสารที่ถูกอ้างถึงในคู่มือการดำเนินงานเครื่องอำนวยความสะดวกในการเดินอากาศ

กรณีการเปลี่ยนแปลงที่ต้องมีการขอใบอนุญาตจัดตั้งเครื่องอำนวยความสะดวกฉบับใหม่ ที่ไม่ได้เป็นการเปลี่ยนแปลงแก้ไขใบอนุญาตจัดตั้งฯ ฉบับเดิม เอกสารหลักฐานที่ต้องนำส่งต่อ กพท. เพื่อพิจารณาก่อนดำเนินการเปลี่ยนแปลง มีดังต่อไปนี้

- f) ภาคผนวก ก แนบท้ายประกาศ กพท. เรื่อง การขอและการออกใบอนุญาตจัดตั้งเครื่องอำนวยความสะดวกในการเดินอากาศ พ.ศ. 2563 และเอกสารหลักฐานตามรายการที่กำหนด

เอกสารหลักฐานที่จะนำส่งหลังจากได้รับความเห็นชอบในหลักการให้ดำเนินการเปลี่ยนแปลง

- g) ภาคผนวก ข แนบท้ายประกาศ กพท. เรื่อง การขอและการออกใบอนุญาตจัดตั้งเครื่องอำนวยความสะดวกในการเดินอากาศ พ.ศ. 2563 และเอกสารหลักฐานตามรายการที่กำหนด (นำส่งหลังจากดำเนินการก่อสร้างหรือติดตั้งตามที่ได้รับอนุมัติแล้วเสร็จ)
- h) คู่มือการดำเนินงานเครื่องอำนวยความสะดวกในการเดินอากาศ ที่มีเนื้อหาเป็นไปตามประกาศ กพท. เรื่อง มาตรฐานคู่มือการดำเนินงานเครื่องอำนวยความสะดวกในการเดินอากาศ พ.ศ. 2564
- i) เอกสารอื่น ๆ ที่เกี่ยวข้อง อาทิ เอกสารที่ถูกอ้างถึงในคู่มือการดำเนินงานเครื่องอำนวยความสะดวกในการเดินอากาศ

หมายเหตุ: รายละเอียดเอกสารหลักฐานการเปลี่ยนแปลงที่ส่งผลกระทบต่อใบอนุญาตจัดตั้งเครื่องอำนวยความสะดวกในการเดินอากาศ ระบุไว้ในแนวปฏิบัติในการขอใบอนุญาตจัดตั้งเครื่องอำนวยความสะดวกในการเดินอากาศ ประเภทระบบการสื่อสาร ระบบช่วยการเดินอากาศ ระบบติดตามอากาศยาน และประเภทเครื่องมืออู่ศูนย์มหาวิทยาลัยการบิน

2.1.4 การเปลี่ยนแปลงจะส่งผลกระทบต่อคู่มือการดำเนินงานเครื่องอำนวยความสะดวกในการเดินอากาศ ตามบทที่ 1 ข้อ 4) แต่ไม่เป็นการเปลี่ยนแปลงตาม ประกาศ กพท. เรื่อง การขอและการออก ใบอนุญาตจัดตั้งเครื่องอำนวยความสะดวกในการเดินอากาศ พ.ศ. 2563 ข้อ 13 มีเอกสารหลักฐานที่ต้องนำส่งต่อ กพท. เพื่อพิจารณาก่อนดำเนินการเปลี่ยนแปลง ดังต่อไปนี้

- a) ร่างคู่มือการดำเนินงานเครื่องอำนวยความสะดวกในการเดินอากาศ ฉบับปรับปรุงแก้ไข
- b) เอกสารอื่น ๆ ที่เกี่ยวข้อง อาทิ เอกสารที่ถูกอ้างถึงในคู่มือการดำเนินงาน

2.1.5 เอกสารหลักฐานเพิ่มเติมสำหรับการเปลี่ยนแปลงที่ต้องแจ้งเพื่อขอรับความเห็นชอบ

สำหรับการเปลี่ยนแปลงที่ต้องแจ้งต่อ กพท. เพื่อขอรับความเห็นชอบก่อนที่จะดำเนินการเปลี่ยนแปลงนั้น โดยส่วนใหญ่แล้วจะเป็นการเปลี่ยนแปลงที่ค่อนข้างมีความซับซ้อนและใช้ระยะเวลาในการดำเนินการเปลี่ยนแปลง หรือเป็นการเปลี่ยนแปลงที่อาจกระทบต่อความปลอดภัยในการให้บริการการเดินอากาศ ดังนั้น เพื่อให้ กพท. ได้มีข้อมูลที่เพียงพอในการพิจารณาเห็นชอบให้ดำเนินการเปลี่ยนแปลง ผู้ให้บริการการเดินอากาศจะต้องนำส่งเอกสารหลักฐานเพิ่มเติม ได้แก่ แผนการดำเนินการเปลี่ยนแปลง และเอกสารหลักฐานตามกระบวนการ Safety Management ดังจะกล่าวต่อไปนี้

- a) แผนการดำเนินการเปลี่ยนแปลง

การเปลี่ยนแปลงที่จำเป็นต้องแจ้ง กพท. เพื่อขอความเห็นชอบก่อนดำเนินการเปลี่ยนแปลง ให้ผู้ให้บริการการเดินอากาศนำส่งแผนการดำเนินการเปลี่ยนแปลงต่อ กพท. เพื่อบริหารจัดการแผนงาน และศึกษาทำความเข้าใจในขั้นตอนการเปลี่ยนแปลงประกอบการพิจารณาให้ความเห็นชอบก่อนการดำเนินการเปลี่ยนแปลง ซึ่งควรมีเนื้อหาอย่างน้อยดังนี้

- คำอธิบายแจกแจงการดำเนินงาน และขั้นตอนการดำเนินการ รวมถึงมีขั้นตอนการติดตามการดำเนินงาน
- ผู้รับผิดชอบในแต่ละขั้นตอน
- ผู้บริหารแผนและควบคุมการดำเนินงาน
- กรอบระยะเวลาที่ใช้ในแต่ละขั้นตอน

ตัวอย่างดังต่อไปนี้



ลำดับ	กิจกรรมการดำเนินงาน	ผู้รับผิดชอบ	วันเริ่มต้น	วันสิ้นสุด
1.				
1.1				
1.2				
1.3				
2.				
2.1				
2.2				
ผู้บริหารแผนและควบคุมการดำเนินงาน:				

ทั้งนี้ เพื่อให้มั่นใจว่าการดำเนินการจะเป็นไปอย่างต่อเนื่องด้วยความเรียบร้อยตลอดกระบวนการดำเนินการเปลี่ยนแปลง ซึ่งจะแล้วเสร็จได้ตรงตามวัตถุประสงค์ที่กำหนดไว้ ควรมีขั้นตอนตรวจสอบเพื่อยืนยันผลการดำเนินงานเป็นระยะ ๆ ในระหว่างการดำเนินการเปลี่ยนแปลง และขั้นตอนการตรวจสอบเพื่อยืนยันผลครั้งสุดท้ายเมื่อดำเนินการเปลี่ยนแปลงแล้วเสร็จ

กรณีมีการเปลี่ยนแปลงการดำเนินการหรือระยะเวลาที่แตกต่างไปจากแผนการดำเนินการที่เสนอ กพท. ให้ผู้ที่ประสงค์จะดำเนินการเปลี่ยนแปลงแจ้งแผนการดำเนินการฉบับปรับปรุงต่อ กพท. เพื่อทราบต่อไป

#### b) เอกสารหลักฐานตามกระบวนการ Safety Management

ผู้ให้บริการการเดินอากาศที่ประสงค์จะดำเนินการเปลี่ยนแปลงใด ๆ จะต้องพิจารณาตามกระบวนการ Safety Management และประเมินผลกระทบเพื่อระบุปัจจัยเสี่ยงที่อาจส่งผลกระทบต่อความปลอดภัยในการให้บริการ เพื่อจัดให้มีมาตรการลดระดับความรุนแรงของผลกระทบและความน่าจะเป็นให้อยู่ในระดับที่ยอมรับได้ ซึ่งควรแสดงให้เห็นถึงรายละเอียดอย่างน้อยดังนี้

- การอธิบายถึงหลักการเหตุผลเพื่อแสดงให้เห็นถึงความเข้าใจในการเปลี่ยนแปลง อาทิ องค์ประกอบหลักของการดำเนินการเปลี่ยนแปลง ขอบเขตของการดำเนินการ เหตุผลความจำเป็น
- ระบุถึงผู้ที่จะได้รับผลกระทบและสิ่งที่จะได้รับผลกระทบ ซึ่งหมายรวมถึง คน/อุปกรณ์/ระบบ ทั้งส่วนของภายในองค์กรและภายนอกองค์กร
- ระบุ Hazard ที่อาจเกิดขึ้นในการเปลี่ยนแปลงนั้น ๆ (Hazard Identification) และดำเนินการประเมินด้านความปลอดภัย (Safety Risk Assessment) รวมถึง

ระบุถึงมาตรการเพิ่มเติมที่ต้องดำเนินการสำหรับบรรเทาผลกระทบหรือลดความน่าจะเป็นที่จะส่งผลกระทบต่อความปลอดภัย โดยให้แนบเอกสารหลักฐานอ้างอิงประกอบด้วย

- เอกสารตามกระบวนการ Safety Management ได้รับการอนุมัติในหลักการ/วิธีการ จากผู้มีอำนาจภายในหน่วยงาน เพื่อยืนยันว่าการดำเนินการใด ๆ นั้น จะดำเนินการภายใต้หลักการและเหตุผลด้านความปลอดภัยในการให้บริการการเดินอากาศ

โดยสามารถศึกษาแนวทางเพิ่มเติมได้ใน Guidance Material for ATS Safety Management System

ทั้งนี้ หากพิจารณาแล้วว่าเป็นการเปลี่ยนแปลงที่ไม่กระทบต่อความปลอดภัยในการให้บริการการเดินอากาศ อาทิ การปรับปรุงคู่มือการดำเนินงานตามการทบทวนความเป็นปัจจุบันของคู่มือการดำเนินงานประจำปี ผู้ให้บริการการเดินอากาศสามารถละเว้นการนำส่งแผนการดำเนินการเปลี่ยนแปลง และเอกสารหลักฐานตามกระบวนการ Safety Management

## 2.2 เอกสารหลักฐานสำหรับการเปลี่ยนแปลงที่ต้องแจ้งเพื่อทราบ

การดำเนินการหรือสถานการณ์ที่ส่งผลให้ต้องเปลี่ยนแปลงความสามารถในการให้บริการการเดินอากาศ ตาม [หัวข้อ 1.2.1](#) และ [หัวข้อ 1.2.2](#) ผู้ให้บริการการเดินอากาศต้องนำส่งแบบฟอร์มแจ้งการเปลี่ยนแปลงที่เกี่ยวข้องกับการให้บริการการเดินอากาศ (CAAT-ANS-CHG-001) พร้อมหนังสือแจ้งการเปลี่ยนแปลงที่เกิดขึ้น ซึ่งควรมีข้อมูลอย่างน้อย ดังนี้

- การเปลี่ยนแปลงที่เกิดขึ้นกับอะไร อาทิ การดำเนินงาน ขอบเขตการให้บริการ ระยะเวลาการให้บริการ (What?)
- วัตถุประสงค์ของการเปลี่ยนแปลง หรือหลักการและเหตุผลที่ทำให้ต้องเกิดการเปลี่ยนแปลง (Why?)
- ช่วงเวลาและระยะเวลาของการเปลี่ยนแปลง (When?)
- ขอบเขต/พื้นที่ ของการเปลี่ยนแปลงที่จะได้รับผลกระทบ (Where?)
- ส่วนงาน/ผู้รับผิดชอบ/ผู้ประสานงานเรื่องการเปลี่ยนแปลง (Who?)


ทั้งนี้ ไม่รวมถึงเอกสารหลักฐานสำหรับการรายงานเหตุการณ์ด้านความปลอดภัยภาคบังคับ ตามที่กำหนดไว้ใน ภาคผนวก ก ข้อ จ. แนบท้ายข้อกำหนดของ กพท. ฉบับที่ 22 ว่าด้วยการรายงานเหตุการณ์ด้านความปลอดภัยในการบินพลเรือน

## 2.3 เอกสารหลักฐานอื่น ๆ

เพื่อให้ กพท. ได้มีข้อมูลประกอบการพิจารณาและเข้าใจรายละเอียดของการเปลี่ยนแปลงมากยิ่งขึ้น ผู้ให้บริการการเดินอากาศอาจนำส่งเอกสารหลักฐานอื่น ๆ เพิ่มเติมที่แสดงรายละเอียดเกี่ยวกับการดำเนินการที่ขอเปลี่ยนแปลง นอกเหนือที่กล่าวไว้ข้างต้นต่อ กพท. ได้ตามความเหมาะสม

### 3. ภาคผนวก

แบบฟอร์มแจ้งการเปลี่ยนแปลงที่เกี่ยวข้องกับการให้บริการการเดินอากาศ (CAAT-ANS-CHG-001)



**แบบฟอร์มแจ้งการเปลี่ยนแปลงที่เกี่ยวข้องกับการให้บริการการเดินอากาศ**

แบบฟอร์มนี้ใช้สำหรับให้ผู้ให้บริการการเดินอากาศที่ประสงค์จะดำเนินการเปลี่ยนแปลงใด ๆ ได้ใช้เป็นข้อพิจารณาการเปลี่ยนแปลงที่ต้องแจ้งต่อ กพท. และเตรียมความพร้อมของเอกสารหลักฐาน ซึ่งรายละเอียดได้ระบุไว้ในแนวปฏิบัติในการแจ้งการเปลี่ยนแปลงการดำเนินงานของผู้ให้บริการการเดินอากาศ

ส่วนที่ 1 : การประเมินเพื่อพิจารณาแจ้งเรื่องการเปลี่ยนแปลงต่อ กพท.								
1.1 หัวข้อการเปลี่ยนแปลง								
1.2 การเปลี่ยนแปลงกระทบต่อใบรับรอง/ใบอนุญาต/คู่มือการดำเนินงานที่ กพท. รับรอง	ATM-ATS	ATM-ASM	ATM-ATFM	CNS	MEI	AIS	II PD	SAR
1.2.1 ใบรับรองบริการการเดินอากาศ	<input type="checkbox"/>	<input type="checkbox"/>	<input type="checkbox"/>	<input type="checkbox"/>	<input type="checkbox"/>	<input type="checkbox"/>	<input type="checkbox"/>	<input type="checkbox"/>
1.2.2 คู่มือการดำเนินงานการให้บริการการเดินอากาศ	<input type="checkbox"/>	<input type="checkbox"/>	<input type="checkbox"/>	<input type="checkbox"/>	<input type="checkbox"/>	<input type="checkbox"/>	<input type="checkbox"/>	<input type="checkbox"/>
1.2.3 ใบอนุญาตติดตั้งเครื่องอำนวยความสะดวกในการเดินอากาศ	N/A	N/A	N/A	<input type="checkbox"/>	<input type="checkbox"/>	N/A	N/A	N/A
1.2.4 คู่มือการดำเนินงานเครื่องอำนวยความสะดวกในการเดินอากาศ	N/A	N/A	N/A	<input type="checkbox"/>	<input type="checkbox"/>	N/A	N/A	N/A
1.2.5 การดำเนินการหรือสถานการณ์ที่ส่งผลกระทบต่อความสามารถในการให้บริการการเดินอากาศ	<input type="checkbox"/>	<input type="checkbox"/>	<input type="checkbox"/>	<input type="checkbox"/>	<input type="checkbox"/>	<input type="checkbox"/>	<input type="checkbox"/>	<input type="checkbox"/>
หมายเหตุ: หากเลือกข้อใดข้อหนึ่งข้างต้น จะถือว่าเป็นการเปลี่ยนแปลงที่ต้องแจ้งต่อ กพท. กรุณากรอกข้อมูลในส่วนต่อไปให้ครบถ้วนถูกต้อง								
1.3 ผู้ให้บริการรายอื่น/ผู้มีส่วนได้ส่วนเสีย โปรดระบุ .....								

ส่วนที่ 2 : ข้อมูลการเปลี่ยนแปลง	
เนื้อหาการเปลี่ยนแปลงโดยสรุป	
วัตถุประสงค์ในการเปลี่ยนแปลง	
ขอบเขตบริการที่ได้รับผลกระทบ	
วันที่จะดำเนินการและกรอบเวลา	
ส่วนงานที่รับผิดชอบหลัก	
กรณีกระทบต่อเอกสารแถลงข่าวการบิน AIP Thailand โปรดระบุ Part	
กรณีจำเป็นต้องจัดทำหรือปรับปรุง Flight Procedure โปรดระบุ	
ชื่อผู้ประสานงาน	Email

CAA I-ANS-CHG-001 Rev.01  
Effective Date: 25-Dec-2023

Page 1 of 3

แบบฟอร์มแจ้งการเปลี่ยนแปลงที่เกี่ยวข้องกับการให้บริการการเดินอากาศ

ส่วนที่ 3 : เอกสารหลักฐานนำส่ง กพท. เพื่อขอรับความเห็นชอบ ตามคู่มือ/ใบอนุญาต/ใบรับรอง ที่อาจได้รับผลกระทบ								
เอกสารหลักฐานที่ต้องนำส่งต่อ กพท. เพื่อพิจารณาก่อนดำเนินการเปลี่ยนแปลง มีดังต่อไปนี้								
<input type="checkbox"/> แผนการดำเนินการเปลี่ยนแปลง <input type="checkbox"/> เอกสารหลักฐานตามกระบวนการ Safety Management กรุณานำส่งเอกสารหลักฐานให้ครบทุกด้านที่อาจได้รับผลกระทบ <input type="checkbox"/> ATM-ATS <input type="checkbox"/> ATM-ASM <input type="checkbox"/> ATM-ATFM <input type="checkbox"/> CNS <input type="checkbox"/> MET <input type="checkbox"/> AIS <input type="checkbox"/> IFPD <input type="checkbox"/> SAR								
<b>3.1 เอกสารหลักฐานสำหรับการเปลี่ยนแปลงที่อาจกระทบต่อ 1.2.1 ใบรับรองบริการการเดินอากาศ ตามที่ระบุใน ส่วนที่ 1</b>								
เอกสารหลักฐานที่ต้องนำส่งต่อ กพท. เพื่อพิจารณาก่อนดำเนินการเปลี่ยนแปลง มีดังต่อไปนี้	ด้านการให้บริการการเดินอากาศ							
	ATM-ATS	ATM-ASM	ATM-ATFM	CNS	MET	AIS	IFPD	SAR
3.1.1 แบบคำขอรับใบรับรองบริการการเดินอากาศ แบบท้ายข้อกำหนดของสำนักงานการบินพลเรือนแห่งประเทศไทย ฉบับที่ 25 ว่าด้วยการขอและออกใบรับรองบริการการเดินอากาศ	<input type="checkbox"/>	<input type="checkbox"/>	<input type="checkbox"/>	<input type="checkbox"/>	<input type="checkbox"/>	<input type="checkbox"/>	<input type="checkbox"/>	<input type="checkbox"/>
เอกสารหลักฐานที่จะนำส่งหลังจากได้รับความเห็นชอบในหลักการให้ดำเนินการเปลี่ยนแปลง มีดังต่อไปนี้								
3.1.2 ใบรับรองบริการการเดินอากาศ	<input type="checkbox"/>	<input type="checkbox"/>	<input type="checkbox"/>	<input type="checkbox"/>	<input type="checkbox"/>	<input type="checkbox"/>	<input type="checkbox"/>	<input type="checkbox"/>
<b>3.2 เอกสารหลักฐานสำหรับการเปลี่ยนแปลงที่อาจกระทบต่อ 1.2.2 คู่มือการดำเนินงาน การให้บริการการเดินอากาศ ตามที่ระบุใน ส่วนที่ 1</b>								
เอกสารหลักฐานที่ต้องนำส่งต่อ กพท. เพื่อพิจารณาก่อนดำเนินการเปลี่ยนแปลง มีดังต่อไปนี้								
3.2.1 ร่างคู่มือการดำเนินงานฉบับที่ปรับปรุงแก้ไข โปรดระบุชื่อคู่มือ	<input type="checkbox"/>	<input type="checkbox"/>	<input type="checkbox"/>	<input type="checkbox"/>	<input type="checkbox"/>	<input type="checkbox"/>	<input type="checkbox"/>	<input type="checkbox"/>
3.2.2 เอกสารอื่น ๆ ที่เกี่ยวข้อง อาทิ เอกสาร หลักการในคู่มือการดำเนินงาน โปรดระบุ	<input type="checkbox"/>	<input type="checkbox"/>	<input type="checkbox"/>	<input type="checkbox"/>	<input type="checkbox"/>	<input type="checkbox"/>	<input type="checkbox"/>	<input type="checkbox"/>
<b>3.3 เอกสารหลักฐานสำหรับการเปลี่ยนแปลงที่อาจกระทบต่อ 1.2.3 ใบอนุญาตจัดตั้งเครื่องอำนวยความสะดวก ตามที่ระบุใน ส่วนที่ 1</b>								
เอกสารหลักฐานที่ต้องนำส่งต่อ กพท. เพื่อพิจารณาก่อนดำเนินการเปลี่ยนแปลง มีดังต่อไปนี้						CNS	MET	
<i>กรณีจำเป็นต้องขอใบอนุญาตจัดตั้งเครื่องอำนวยความสะดวก ฉบับใหม่</i>								
3.3.1 ภาคผนวก ก แบบท้ายประกาศ กพท. เรื่อง การขอและการออกใบอนุญาตจัดตั้งเครื่องอำนวยความสะดวกในการเดินอากาศ พ.ศ. 2563 และเอกสารหลักฐานตามรายการที่กำหนด	<input type="checkbox"/>	<input type="checkbox"/>	<input type="checkbox"/>	<input type="checkbox"/>	<input type="checkbox"/>	<input type="checkbox"/>	<input type="checkbox"/>	<input type="checkbox"/>
<i>กรณีขอเปลี่ยนแปลงอุปกรณ์/เปลี่ยนแปลงความสามารถ/เปลี่ยนแปลงตำแหน่งที่ตั้ง</i>								
3.3.2 ภาคผนวก ง แบบท้ายประกาศ กพท. เรื่อง การขอและการออกใบอนุญาตจัดตั้งเครื่องอำนวยความสะดวกในการเดินอากาศ พ.ศ. 2563 และเอกสารหลักฐานตามรายการที่กำหนด	<input type="checkbox"/>	<input type="checkbox"/>	<input type="checkbox"/>	<input type="checkbox"/>	<input type="checkbox"/>	<input type="checkbox"/>	<input type="checkbox"/>	<input type="checkbox"/>
เอกสารหลักฐานที่จะนำส่งหลังจากได้รับความเห็นชอบในหลักการให้ดำเนินการเปลี่ยนแปลง มีดังต่อไปนี้								
<i>กรณีจำเป็นต้องขอใบอนุญาตจัดตั้งเครื่องอำนวยความสะดวก ฉบับใหม่</i>								
3.3.3 ภาคผนวก ข แบบท้ายประกาศ กพท. เรื่อง การขอและการออกใบอนุญาตจัดตั้งเครื่องอำนวยความสะดวกในการเดินอากาศ พ.ศ. 2563 และเอกสารหลักฐานตามรายการที่กำหนด	<input type="checkbox"/>	<input type="checkbox"/>	<input type="checkbox"/>	<input type="checkbox"/>	<input type="checkbox"/>	<input type="checkbox"/>	<input type="checkbox"/>	<input type="checkbox"/>
<i>กรณีขอเปลี่ยนแปลงอุปกรณ์/เปลี่ยนแปลงความสามารถ/เปลี่ยนแปลงตำแหน่งที่ตั้ง</i>								
3.3.4 ภาคผนวก จ แบบท้ายประกาศ กพท. เรื่อง การขอและการออกใบอนุญาตจัดตั้งเครื่องอำนวยความสะดวกในการเดินอากาศ พ.ศ. 2563 และเอกสารหลักฐานตามรายการที่กำหนด	<input type="checkbox"/>	<input type="checkbox"/>	<input type="checkbox"/>	<input type="checkbox"/>	<input type="checkbox"/>	<input type="checkbox"/>	<input type="checkbox"/>	<input type="checkbox"/>

แบบฟอร์มแจ้งการเปลี่ยนแปลงที่เกี่ยวข้องกับการให้บริการการเดินอากาศ

3.3.5 โบยอนุญาตจัดตั้งเครื่องอำนวยความสะดวกในการเดินอากาศ	<input type="checkbox"/>	<input type="checkbox"/>
3.3.6 คู่มือการดำเนินงานเครื่องอำนวยความสะดวกในการเดินอากาศ ที่มีเนื้อหาเป็นไปตามประกาศ กพท. เรื่อง มาตรฐานคู่มือการดำเนินงานเครื่องอำนวยความสะดวกในการเดินอากาศ พ.ศ. 2564 ฉบับปรับปรุงแก้ไข	<input type="checkbox"/>	<input type="checkbox"/>
3.3.7 เอกสารอื่น ๆ ที่เกี่ยวข้อง อาทิ เอกสารที่ถูกต้องถึงในคู่มือการดำเนินงานเครื่องอำนวยความสะดวกในการเดินอากาศ ไปรตระบุ .....	<input type="checkbox"/>	<input type="checkbox"/>
<b>3.4 เอกสารหลักฐานสำหรับการเปลี่ยนแปลงที่อาจกระทบต่อ 1.2.4 คู่มือการดำเนินงานเครื่องอำนวยความสะดวกฯ ตามที่ระบุใน ส่วนที่ 1</b>		
กรณีเปลี่ยนแปลงที่อาจกระทบต่อคู่มือการดำเนินงานเครื่องอำนวยความสะดวกฯ แต่ไม่เป็นการเปลี่ยนแปลงตาม ประกาศ กพท. เรื่อง การขอและการออกใบอนุญาตจัดตั้งเครื่องอำนวยความสะดวกในการเดินอากาศ พ.ศ. 2563 ข้อ 13 มีเอกสารหลักฐานที่ต้องนำส่งต่อ กพท. เพื่อพิจารณา ก่อนดำเนินการเปลี่ยนแปลง ดังต่อไปนี้		
3.4.1 ร่างคู่มือการดำเนินงานเครื่องอำนวยความสะดวกในการเดินอากาศ ฉบับปรับปรุงแก้ไข	<input type="checkbox"/>	<input type="checkbox"/>
3.4.2 เอกสารอื่น ๆ ที่เกี่ยวข้อง อาทิ เอกสารที่ถูกต้องถึงในคู่มือการดำเนินงานเครื่องอำนวยความสะดวกในการเดินอากาศ ไปรตระบุ .....	<input type="checkbox"/>	<input type="checkbox"/>
<b>4. เอกสารหลักฐานสำหรับการเปลี่ยนแปลงที่ต้องแจ้งเพื่อทราบ</b>		
<b>เอกสารหลักฐานสำหรับ 1.2.5 การดำเนินการหรือสถานการณ์ที่ส่งผลกระทบต่อความสามารถในการให้บริการการเดินอากาศ ตามที่ระบุในส่วนที่ 1</b>		
<input type="checkbox"/> หนังสือแจ้งการเปลี่ยนแปลง		

<b>ส่วนที่ 5 : เอกสารหลักฐานอื่น ๆ เพิ่มเติม</b>
ไปรตระบุ .....
ข้าพเจ้าขอรับรองว่าได้พิจารณาผลกระทบจากการเปลี่ยนแปลงที่อาจเกิดขึ้นต่อการให้บริการการเดินอากาศด้านต่าง ๆ ครบถ้วนเป็นอย่างดี พร้อมนำส่งเอกสารหลักฐานทั้งหมดที่เกี่ยวข้องตามรายการที่กำหนดไว้ข้างต้น เป็นเอกสารหลักฐานแนบท้ายแบบฟอร์มฉบับนี้เรียบร้อยแล้ว
ลงชื่อ .....
(.....)
วันที่ .....

หมายเหตุ: เอกสารดังกล่าวประกาศบนเว็บไซต์สำนักงานการบินพลเรือนแห่งประเทศไทย ([www.caat.or.th](http://www.caat.or.th))