

รายงานสถานการณ์ ค่าโดยสารเส้นทาง ภายในประเทศ

ไตรมาส 2 ปี 2565



CAAT

สำนักงานการบินพลเรือนแห่งประเทศไทย
The Civil Aviation Authority of Thailand

รายงานสถานการณ์ค่าโดยสารเส้นทางบินภายในประเทศ ไตรมาส 2 ปี 2565

การกำกับดูแลค่าโดยสารเส้นทางบินภายในประเทศมีการกำหนดเพดานค่าโดยสารแยกระหว่างบริการต้นทุนต่ำ (Low Cost Service) และบริการเต็มรูปแบบ (Full Service) ในกลุ่มเส้นทางที่มีการแข่งขันสูง เพื่อให้สอดคล้องกับการพัฒนาการตลาดของอุตสาหกรรมการบิน โดยหลักเกณฑ์สำหรับการกำกับดูแลค่าโดยสารเส้นทางบินภายในประเทศ เป็นไปตามประกาศคณะกรรมการการบินพลเรือน เรื่อง หลักเกณฑ์และวิธีการคำนวณค่าโดยสารและค่าระวางสำหรับอากาศยานขนส่งในเส้นทางบินภายในประเทศ พ.ศ. 2561 ประกาศ ณ วันที่ 2 พฤศจิกายน พ.ศ. 2561 โดยมีผลบังคับใช้ตั้งแต่วันที่ 16 มกราคม 2562 โดยสรุปกลุ่มเส้นทางและอัตราค่าโดยสารสูงสุด ดังนี้

กลุ่มที่ 1 กลุ่มที่ไม่ควบคุมค่าโดยสาร ได้แก่

1. เส้นทางบินที่มีระยะทางบินไม่เกิน 300 กิโลเมตร ซึ่งมีการเดินทางภาคพื้นสะดวก
2. เส้นทางบินซึ่งเป็นเส้นทางบินเชื่อมระหว่างภาคโดยไม่แวะท่าอากาศยานในกรุงเทพฯ

กลุ่มที่ 2 กลุ่มที่ควบคุมค่าโดยสาร ได้แก่

1. เส้นทางบินที่มีระยะทางบินไม่เกิน 300 กิโลเมตร และมีการเดินทางภาคพื้นไม่สะดวก สายการบินสามารถกำหนดค่าโดยสารชั้นประหยัดได้ไม่เกิน 22 บาทต่อกิโลเมตร
2. เส้นทางบินที่ระยะทางบินเกินกว่า 300 กิโลเมตร กำหนดเพดานค่าโดยสารชั้นประหยัดเป็น 2 กลุ่ม ตามประเภทบริการ ได้แก่

2.1 สำหรับบริการเต็มรูปแบบ (Full Service) สายการบินสามารถกำหนดค่าโดยสารชั้นประหยัดได้ไม่เกิน 13 บาทต่อกิโลเมตร ซึ่งสายการบินจะต้องจัดบริการโดยไม่คิดค่าใช้จ่ายเพิ่มเติมอย่างน้อย 3 รายการ ได้แก่ บริการน้ำหนักสัมภาระลงทะเลอย่างน้อย 20 กิโลกรัม บริการอาหารและเครื่องดื่ม และบริการเลือกที่นั่ง

2.2 สำหรับบริการต้นทุนต่ำ (Low Cost) สายการบินสามารถกำหนดค่าโดยสารชั้นประหยัดได้ไม่เกิน 9.40 บาทต่อกิโลเมตร ซึ่งสายการบินจัดบริการให้ผู้โดยสารน้อยกว่าบริการเต็มรูปแบบ

ทั้งนี้ สายการบินสามารถเพิ่มราคาชั้นธุรกิจได้ไม่เกินร้อยละ 30 ของเพดานค่าโดยสารชั้นประหยัด

ในการติดตามตรวจสอบการเรียกเก็บค่าโดยสารเส้นทางบินภายในประเทศโดยรวบรวมข้อมูลจากเว็บไซต์ของสายการบินที่ให้บริการทั้งหมด 6 ราย ได้แก่ บางกอกแอร์เวย์ส ไทยสมายล์ ไทยแอร์เอเชีย นกแอร์ ไทยไลอ้อนแอร์ และไทยเวียดเจ็ท ในช่วงไตรมาสที่ 2/2565 ซึ่งเป็นช่วงที่สถานการณ์การระบาดของโรคโควิด 19 กลับมามีความรุนแรงมากขึ้นอีกครั้ง จากการแพร่ระบาดของสายพันธุ์โอมิครอนทำให้มีจำนวนผู้ติดเชื้อเพิ่มขึ้น และปัจจัยด้านราคาน้ำมันในตลาดโลกที่ปรับตัวสูงขึ้นอย่างต่อเนื่อง จากวิกฤตการณ์รัสเซีย – ยูเครน ซึ่งส่งผลต่อราคาค่าโดยสารในไตรมาสนี้ด้วย อย่างไรก็ตาม เนื่องจากความรุนแรงของโรคโควิด 19 ลดลง ประกอบกับประชาชนได้รับวัคซีนอย่างทั่วถึงมากขึ้น ทำให้สายการบินกลับมาเปิดให้บริการในเส้นทางที่หลากหลายมากขึ้น เพื่อรองรับความต้องการการเดินทางของผู้โดยสารที่เพิ่มสูงขึ้น ทำให้เกิดการแข่งขันเพิ่มมากขึ้นอีกด้วย

จากการรวบรวมข้อมูลในช่วงไตรมาส 2/2565 สามารถสรุปสถานการณ์ค่าโดยสารของเส้นทางแต่ละกลุ่มตามหลักเกณฑ์และวิธีการคำนวณค่าโดยสารของผู้ประกอบการขนส่งสำหรับอากาศยานขนส่งภายในประเทศได้ดังนี้

1. สถานการณ์ค่าโดยสารเส้นทางบินกลุ่มที่ไม่ควบคุมค่าโดยสาร

เส้นทางบินที่ไม่ควบคุมค่าโดยสารมีจำนวน 36 เส้นทาง โดยมีสายการบินให้บริการ 6 ราย ได้แก่

- ไทยแอร์เอเชีย ให้บริการ 16 เส้นทาง
- ไทยเวียดเจ็ท ให้บริการ 8 เส้นทาง
- นกแอร์ ให้บริการ 10 เส้นทาง
- บางกอกแอร์เวย์ส ให้บริการ 4 เส้นทาง
- ไทยไลอ้อนแอร์ ให้บริการ 4 เส้นทาง
- ไทยสมายล์ ให้บริการ 2 เส้นทาง

โดยมีข้อมูลการแข่งขันค่าโดยสารในเส้นทางกลุ่มที่ไม่ควบคุมราคา รายละเอียดดังตารางที่ 1

ตารางที่ 1 ค่าโดยสารและจำนวนเที่ยวบินของสายการบินในกลุ่มเส้นทางบินที่ไม่ควบคุมค่าโดยสารไตรมาส 2/2565

หน่วย:บาท

Origin	Destination	Airline	Min Fare	Min Fare/KM	Max Fare	Max Fare/KM	Average of Flights a day (เที่ยวบิน)
Chiang Mai	Hat Yai	Thai Airasia	1,836	1.37	2,894	2.16	1
	Khon Kaen	Nok Air	1,494	3.08	2,055	4.24	1
		Thai Airasia	1,112	2.29	2,444	5.04	1
	Krabi	Thai Airasia	1,620	1.31	5,861	4.75	2
	Phuket	Thai Airasia	1,743	1.38	4,577	3.62	2
		Thai Smile	3,255	2.58	4,305	3.41	1
		Thai Vietjet	1,895	1.50	5,298	4.20	1
	Surat Thani	Thai Airasia	1,813	1.62	2,982	2.67	1
	Ubon Ratchathani	Nok Air	1,728	2.33	2,475	3.33	2
	Udon Thani	Nok Air	1,914	4.13	2,755	5.95	2
U-Tapao	Thai Lion Air	1,170	1.65	2,900	4.09	1	
Chiang Rai	Hat Yai	Thai Vietjet	696	0.48	3,335	2.30	2
	Phuket	Thai Vietjet	945	0.69	3,748	2.73	1
Hat Yai	Chiang Mai	Thai Airasia	2,187	1.63	5,244	3.92	1
	Chiang Rai	Thai Vietjet	1,098	0.76	2,246	1.55	2
	Khon Kaen	Thai Airasia	1,713	1.43	2,274	1.90	1
	Ubon Ratchathani	Nok Air	1,961	1.64	1,961	1.64	1
	Udon Thani	Thai Lion Air	1,800	1.56	3,300	2.86	1
Khon Kaen	Chiang Mai	Nok Air	1,354	2.79	1,541	3.18	1
		Thai Airasia	879	1.81	1,720	3.55	1
	Hat Yai	Thai Airasia	1,573	1.32	1,720	1.44	1
	Phuket	Thai Airasia	2,444	2.18	6,118	5.46	1
Krabi	Chiang Mai	Thai Airasia	1,666	1.35	5,193	4.21	1
Phuket	Chiang Mai	Thai Airasia	1,743	1.38	5,885	4.66	2
		Thai Smile	3,660	2.90	4,305	3.41	1

Origin	Destination	Airline	Min Fare	Min Fare/KM	Max Fare	Max Fare/KM	Average of Flights a day (เที่ยวบิน)
		Thai Vietjet	1,300	1.03	1,898	1.50	1
	Chiang Rai	Thai Vietjet	795	0.58	3,348	2.44	1
	Khon Kaen	Thai Airasia	1,650	1.47	3,845	3.43	1
	Ubon Ratchathani	Nok Air	2,335	1.98	5,466	4.63	2
	Udon Thani	Thai Airasia	1,115	0.97	4,945	4.29	1
		Thai Vietjet	795	0.69	2,148	1.86	1
	U-Tapao	Bangkok Airways	2,180	3.56	5,940	9.69	1
Samui	U-Tapao	Bangkok Airways	3,080	8.06	4,820	12.62	1
Surat Thani	Chiang Mai	Thai Airasia	1,696	1.52	4,062	3.63	1
Ubon Ratchathani	Chiang Mai	Nok Air	1,774	2.39	2,709	3.65	2
	Hat Yai	Nok Air	2,008	1.68	2,008	1.68	1
	Phuket	Nok Air	2,195	1.86	5,513	4.67	2
Udon Thani	Chiang Mai	Nok Air	1,774	3.83	2,802	6.05	2
	Hat Yai	Thai Lion Air	1,500	1.30	3,300	2.86	1
	Phuket	Thai Airasia	1,162	1.01	2,374	2.06	1
		Thai Vietjet	950	0.82	2,148	1.86	1
U-Tapao	Chiang Mai	Thai Lion Air	1,300	1.83	5,800	8.18	1
	Phuket	Bangkok Airways	1,980	3.23	4,530	7.39	1
	Samui	Bangkok Airways	2,380	6.23	7,230	18.93	1

จากการติดตามข้อมูลค่าโดยสารทางเว็บไซต์ของสายการบินที่ให้บริการในกลุ่มเส้นทางบินที่ไม่ควบคุมค่าโดยสารไตรมาส 2/2565 พบว่า เส้นทางที่มีค่าโดยสารสูงสุด มีราคาเท่ากับ 7,230 บาทต่อเที่ยว ได้แก่ เส้นทางอุตะเถา – สมุย มีสายการบินให้บริการรายเดียว ได้แก่ บางกอกแอร์เวย์ส ส่วนเส้นทางที่มีค่าโดยสารต่ำสุด มีราคาเท่ากับ 696 บาทต่อเที่ยว ได้แก่ เชียงราย – หาดใหญ่ มีสายการบินให้บริการรายเดียว ได้แก่ ไทยเวียดเจ็ท

เมื่อพิจารณาค่าโดยสารต่อกิโลเมตร พบว่า เส้นทางอุตะเถา – สมุย เป็นเส้นทางที่มีค่าโดยสารต่อกิโลเมตรสูงที่สุดเท่ากับ 18.93 บาทต่อกิโลเมตร มีสายการบินให้บริการรายเดียว ได้แก่ บางกอกแอร์เวย์ส ส่วนเส้นทางที่มีค่าโดยสารต่อกิโลเมตรต่ำสุด ได้แก่ เส้นทางเชียงราย – หาดใหญ่ ซึ่งมีค่าโดยสารอยู่ที่ 0.48 บาทต่อกิโลเมตร มีสายการบินให้บริการรายเดียว ได้แก่ ไทยเวียดเจ็ท

สำหรับเส้นทางบินที่มีการแข่งขันสูงสุดในกลุ่มนี้มีจำนวน 2 เส้นทาง ได้แก่

(1) เชียงใหม่ – ภูเก็ต มีสายการบินให้บริการ 3 ราย ได้แก่ ไทยแอร์เอเชีย ให้บริการ 2 เที่ยวบินต่อวัน ไทยสมายล์ ให้บริการ 1 เที่ยวบินต่อวัน และไทยเวียดเจ็ท ให้บริการ 1 เที่ยวบินต่อวัน โดยสายการบินที่มีค่าโดยสารสูงสุด คือ ไทยเวียดเจ็ท มีค่าโดยสารสูงสุดเท่ากับ 5,298 บาท หรือ 4.20 บาทต่อกิโลเมตร ส่วนสายการบินที่มีค่าโดยสารต่ำสุด คือ ไทยแอร์เอเชีย มีค่าโดยสารต่ำสุดเท่ากับ 1,743 บาท หรือ 1.38 บาทต่อกิโลเมตร

(2) ภูเก็ต - เชียงใหม่ มีสายการบินให้บริการ 3 ราย ได้แก่ ไทยแอร์เอเชีย ให้บริการ 2 เที่ยวบินต่อวัน ไทยสมายล์ ให้บริการ 1 เที่ยวบินต่อวัน และไทยเวียดเจ็ท ให้บริการ 1 เที่ยวบินต่อวัน โดยสายการบินที่มีค่าโดยสารสูงสุด คือ ไทยแอร์เอเชีย มีค่าโดยสารสูงสุดเท่ากับ 5,885 บาท หรือ 4.66 บาทต่อกิโลเมตร และมีค่าโดยสารต่ำสุดเท่ากับ 1,300 บาท หรือ 1.03 บาทต่อกิโลเมตร

จากการตรวจสอบการแข่งขันด้านราคาในเส้นทางที่ไม่ควบคุมค่าโดยสาร โดยในภาพรวมเปรียบเทียบระหว่างสายการบิน พบว่า ค่าโดยสารเฉลี่ยต่อกิโลเมตรที่ต่ำสุดเป็นของไทยเวียดเจ็ท โดยมีค่าเฉลี่ยอยู่ที่ 1.36 บาทต่อกิโลเมตร ส่วนค่าโดยสารเฉลี่ยต่อกิโลเมตรที่สูงที่สุดเป็นของบางกอกแอร์เวย์ส โดยมีค่าเฉลี่ยอยู่ที่ 10.38 บาทต่อกิโลเมตร อย่างไรก็ตาม เนื่องจากทั้งสองสายการบินมีรูปแบบบริการที่แตกต่างกัน จึงทำให้เป็นเหตุผลสำคัญที่ทำให้ค่าโดยสารมีอัตราแตกต่างกันค่อนข้างมาก

2. สถานการณ์ค่าโดยสารเส้นทางบินที่ควบคุมค่าโดยสาร โดยมีระยะทางบินไม่เกิน 300 กิโลเมตร และมีการเดินทางภาคพื้นไม่สะดวก

เส้นทางบินที่มีระยะทางบินไม่เกิน 300 กิโลเมตร และมีการเดินทางภาคพื้นไม่สะดวก ซึ่งกำหนดเพดานค่าโดยสาร 22 บาทต่อกิโลเมตร มีการให้บริการในไตรมาส 2/2565 จำนวน 6 เส้นทาง โดยเส้นทางบินกลุ่มนี้มีสายการบินให้บริการ 1 ราย คือ บางกอกแอร์เวย์ส ซึ่งมีข้อมูลค่าโดยสารดังตารางที่ 2

ตารางที่ 2 ค่าโดยสารและจำนวนเที่ยวบินของสายการบินในเส้นทางบินที่ควบคุมค่าโดยสารซึ่งมีระยะทางบินไม่เกิน 300 กิโลเมตร และมีการเดินทางภาคพื้นไม่สะดวก ไตรมาส 2/2565

หน่วย : บาท

Origin	Destination	Airline	Min Fare	Min Fare/km	Max Fare	Max Fare/km	Average of flights a day (เที่ยวบิน)
Hat Yai	Phuket	Bangkok Airways	2,230	8.38	3,620	13.61	1
Phuket	Hat Yai	Bangkok Airways	2,230	8.38	3,620	13.61	1
	Samui	Bangkok Airways	2,430	9.46	3,530	13.74	3
Samui	Phuket	Bangkok Airways	3,180	12.37	3,730	14.51	3
Suvarnabhumi	Trat	Bangkok Airways	2,130	8.16	4,820	18.47	1
Trat	Suvarnabhumi	Bangkok Airways	1,630	6.25	4,920	18.85	1

จากการตรวจสอบข้อมูลค่าโดยสารทางเว็บไซต์ของสายการบินที่ให้บริการในกลุ่มเส้นทางบินที่ควบคุมค่าโดยสารสูงสุดไว้ที่ 22 บาทต่อกิโลเมตร ประจำไตรมาส 2/2565 พบว่า เส้นทางที่ค่าโดยสารสูงสุดมากที่สุดและค่าโดยสารต่ำสุดน้อยที่สุดในกลุ่มเส้นทางนี้คือ เส้นทางตราด - กรุงเทพฯ (สุวรรณภูมิ) มีค่าโดยสารสูงสุดเท่ากับ 4,920 บาท หรือเท่ากับ 18.85 บาทต่อกิโลเมตร และมีค่าโดยสารต่ำสุดเท่ากับ 1,630 บาท หรือเท่ากับ 6.25 บาทต่อกิโลเมตร

เมื่อพิจารณาการแข่งขันด้านราคาในกลุ่มเส้นทางบินนี้ในไตรมาส 2/2565 เนื่องจากสายการบินที่ให้บริการในกลุ่มเส้นทางนี้มีเฉพาะบางกอกแอร์เวย์สเพียงสายการบินเดียว จึงไม่มีการแข่งขันด้านราคา ระหว่างสายการบิน อย่างไรก็ตาม เนื่องจากเส้นทางกลุ่มนี้มีระยะทางบินสั้นและมีความต้องการเดินทางไม่มาก จึงทำให้มีต้นทุนรวมเฉลี่ยต่อที่นั่งสูงกว่าเส้นทางกลุ่มอื่นๆ นอกจากนี้ ยังขาดแรงจูงใจในการเข้าสู่ตลาดของสายการบินต้นทุนต่ำอีกด้วย

3. สถานการณ์ค่าโดยสารในกลุ่มเส้นทางที่ควบคุมค่าโดยสาร โดยมีระยะทางบินเกินกว่า 300 กิโลเมตร

3.1 เส้นทางบินที่ควบคุมค่าโดยสารซึ่งมีระยะทางบินเกินกว่า 300 กิโลเมตร และมีการให้บริการเต็มรูปแบบ

สายการบินจะต้องมีการจัดบริการพื้นฐาน โดยไม่คิดค่าใช้จ่ายเพิ่มเติม อย่างน้อย 3 รายการ ได้แก่ น้ำหนักสัมภาระลงทะเปียนอย่างน้อย 20 กิโลกรัม บริการอาหารและเครื่องดื่ม และบริการเลือกที่นั่ง ซึ่งจะกำหนดเพดานค่าโดยสารเท่ากับ 13 บาทต่อกิโลเมตร โดยเส้นทางที่มีสายการบินให้บริการรูปแบบดังกล่าวมีจำนวน 40 เส้นทาง มีสายการบินให้บริการ 2 ราย ได้แก่

- บางกอกแอร์เวย์ส ให้บริการจำนวน 12 เส้นทาง
- ไทยสมายล์ ให้บริการจำนวน 34 เส้นทาง

โดยข้อมูลการแข่งขันค่าโดยสารในกลุ่มเส้นทางบินที่ควบคุมค่าโดยสารซึ่งมีระยะทางบินเกินกว่า 300 กิโลเมตร และให้บริการแบบเต็มรูปแบบ มีรายละเอียดดังตารางที่ 3

ตารางที่ 3 ค่าโดยสารและจำนวนเที่ยวบินของสายการบินในเส้นทางบินที่ควบคุมค่าโดยสาร ซึ่งมีระยะทางบินเกิน 300 กิโลเมตร และให้บริการเต็มรูปแบบ ซึ่งมีเพดานค่าโดยสารเท่ากับ 13 บาทต่อกิโลเมตร ไตรมาส 2/2565

หน่วย : บาท

Origin	Destination	Airline	Min Fare	Min Fare/KM	Max Fare	Max Fare/KM	Average of Flights a day (เที่ยวบิน)
Chiang Mai	Don Mueang	Thai Smile	1,250	2.21	3,900	6.89	2
	Suvarnabhumi	Bangkok Airways	1,630	2.88	5,530	9.77	3
		Thai Smile	2,060	3.64	3,900	6.89	5
Chiang Rai	Suvarnabhumi	Thai Smile	1,600	2.37	4,000	5.93	3
Don Mueang	Chiang Mai	Thai Smile	1,350	2.39	3,270	5.78	2
	Phuket	Thai Smile	1,410	2.02	3,000	4.30	2
Hat Yai	Suvarnabhumi	Thai Smile	1,340	1.73	4,140	5.36	5
Khon Kaen	Suvarnabhumi	Thai Smile	1,430	3.69	3,500	9.02	4
Krabi	Suvarnabhumi	Bangkok Airways	1,880	2.81	4,930	7.37	1
		Thai Smile	2,480	3.71	4,030	6.02	2
Lampang	Suvarnabhumi	Bangkok Airways	2,030	4.00	4,870	9.61	2
Nakhon Phanom	Suvarnabhumi	Thai Smile	1,370	2.24	2,890	4.73	1
Nakhon Si Thammarat	Suvarnabhumi	Thai Smile	2,020	3.32	3,430	5.63	1
Nan	Suvarnabhumi	Thai Smile	3,460	6.27	3,460	6.27	1
Narathiwat	Suvarnabhumi	Thai Smile	1,680	1.99	3,620	4.28	2
Phuket	Don Mueang	Thai Smile	2,560	3.67	3,000	4.30	1
	Suvarnabhumi	Bangkok Airways	2,030	2.91	5,530	7.92	3
		Thai Smile	1,810	2.59	4,100	5.87	8
Roi Et	Suvarnabhumi	Thai Smile	1,650	3.90	3,520	8.32	1
Samui	Suvarnabhumi	Bangkok Airways	3,680	7.53	5,120	10.47	10
Sukhothai	Suvarnabhumi	Bangkok Airways	2,180	5.56	4,820	12.30	2
Surat Thani	Suvarnabhumi	Thai Smile	1,530	2.77	3,880	7.02	2

Origin	Destination	Airline	Min Fare	Min Fare/KM	Max Fare	Max Fare/KM	Average of Flights a day (เที่ยวบิน)
Suvarnabhumi	Chiang Mai	Bangkok Airways	1,480	2.61	4,330	7.65	3
		Thai Smile	1,350	2.39	3,900	6.89	6
	Chiang Rai	Thai Smile	1,810	2.68	4,000	5.93	3
	Hat Yai	Thai Smile	1,670	2.16	4,140	5.36	5
	Khon Kaen	Thai Smile	1,200	3.09	3,500	9.02	4
	Krabi	Bangkok Airways	2,530	3.78	4,180	6.25	1
		Thai Smile	1,550	2.32	4,030	6.02	2
	Lampang	Bangkok Airways	1,980	3.91	4,380	8.64	2
	Nakhon Phanom	Thai Smile	1,260	2.06	3,360	5.50	1
	Nakhon Si Thammarat	Thai Smile	1,280	2.10	2,950	4.84	1
	Nan	Thai Smile	4,090	7.41	4,090	7.41	1
	Narathiwat	Thai Smile	1,680	1.99	3,620	4.28	2
	Phuket	Bangkok Airways	1,730	2.48	5,430	7.78	4
		Thai Smile	1,410	2.02	4,100	5.87	8
	Roi Et	Thai Smile	1,650	3.90	3,520	8.32	1
	Samui	Bangkok Airways	2,880	5.89	4,920	10.06	8
	Sukhothai	Bangkok Airways	1,880	4.80	4,720	12.04	1
	Surat Thani	Thai Smile	1,240	2.24	3,880	7.02	2
	Trang	Thai Smile	1,530	2.07	3,880	5.24	1
Ubon Ratchathani	Thai Smile	1,490	3.08	2,660	5.50	2	
Udon Thani	Thai Smile	1,310	2.87	3,520	7.72	3	
Trang	Suvarnabhumi	Thai Smile	1,730	2.34	3,880	5.24	1
Ubon Ratchathani	Suvarnabhumi	Thai Smile	1,490	3.08	3,600	7.44	2
Udon Thani	Suvarnabhumi	Thai Smile	1,650	3.62	3,520	7.72	3

จากการติดตามข้อมูลค่าโดยสารทางเว็บไซต์ของสายการบินที่ให้บริการในกลุ่มเส้นทางบินที่ควบคุมค่าโดยสารที่มีระยะทางบินเกิน 300 กิโลเมตร และให้บริการเต็มรูปแบบ ซึ่งมีเขตแดนค่าโดยสาร 13 บาทต่อกิโลเมตร ไตรมาส 2/2565 พบว่า เส้นทางที่มีค่าโดยสารสูงสุด มีราคาเท่ากับ 5,530 บาทต่อเที่ยว ได้แก่ เส้นทางเชียงใหม่/ภูเก็ต - กรุงเทพฯ (สุวรรณภูมิ) มีสายการบินให้บริการ 2 ราย ได้แก่ บางกอกแอร์เวย์ส และไทยสมายล์ ส่วนเส้นทางที่มีค่าโดยสารต่ำสุด มีราคาเท่ากับ 1,200 บาทต่อเที่ยว ได้แก่ กรุงเทพฯ (สุวรรณภูมิ) - ขอนแก่น มีสายการบินให้บริการรายเดียว ได้แก่ ไทยสมายล์

ผลการติดตามตรวจสอบ ไม่พบการเรียกเก็บค่าโดยสารเกินเขตแดนที่สายการบินได้รับอนุมัติตามหลักเกณฑ์ฯ ส่วนเส้นทางบินที่มีการแข่งขันสูงโดยมีจำนวนเที่ยวบินรวมโดยเฉลี่ยต่อวันเกิน 5 เที่ยวบิน และ มีผู้ให้บริการตั้งแต่ 2 รายขึ้นไป มีจำนวนทั้งสิ้น 4 เส้นทาง ซึ่งในแต่ละเส้นทางมีสายการบินที่ให้บริการเส้นทางละ 2 ราย ได้แก่ บางกอกแอร์เวย์ส และไทยสมายล์ โดยสรุปสถานการณ์การแข่งขันด้านราคา ดังนี้

(1) เชียงใหม่ - กรุงเทพฯ (สุวรรณภูมิ): มีสายการบินให้บริการจำนวน 2 ราย ได้แก่ บางกอกแอร์เวย์ส ให้บริการเฉลี่ย 3 เที่ยวบินต่อวัน และไทยสมายล์ ให้บริการเฉลี่ย 5 เที่ยวบินต่อวัน โดยสายการบินที่มีค่าโดยสารสูงสุดและต่ำสุด คือ บางกอกแอร์เวย์ส มีค่าโดยสารสูงสุดเท่ากับ 5,530 บาท หรือ 9.77 บาทต่อกิโลเมตร และมีค่าโดยสารต่ำสุดเท่ากับ 1,630 บาท หรือ 2.88 บาทต่อกิโลเมตร

(2) ภูเก็ต - กรุงเทพฯ (สุวรรณภูมิ): มีสายการบินให้บริการจำนวน 2 ราย ได้แก่ บางกอกแอร์เวย์ส ให้บริการเฉลี่ย 3 เที่ยวบินต่อวัน และไทยสมายล์ ให้บริการเฉลี่ย 8 เที่ยวบินต่อวัน โดยสายการบินที่มีค่าโดยสารสูงสุด คือ บางกอกแอร์เวย์ส มีค่าโดยสารสูงสุดเท่ากับ 5,530 บาท หรือ 7.92 บาทต่อกิโลเมตร ส่วนสายการบินที่มีค่าโดยสารต่ำสุด คือ ไทยสมายล์ มีค่าโดยสารต่ำสุดเท่ากับ 1,810 บาท หรือ 2.59 บาทต่อกิโลเมตร

(3) กรุงเทพฯ (สุวรรณภูมิ) - เชียงใหม่: มีสายการบินให้บริการจำนวน 2 ราย ได้แก่ บางกอกแอร์เวย์ส ให้บริการเฉลี่ย 3 เที่ยวบินต่อวัน และไทยสมายล์ ให้บริการเฉลี่ย 6 เที่ยวบินต่อวัน โดยสายการบินที่มีค่าโดยสารสูงสุดและต่ำสุด คือ บางกอกแอร์เวย์ส มีค่าโดยสารสูงสุดเท่ากับ 4,330 บาท หรือ 7.65 บาทต่อกิโลเมตร ส่วนสายการบินที่มีค่าโดยสารต่ำสุด คือ ไทยสมายล์ มีค่าโดยสารต่ำสุดเท่ากับ 1,350 บาท หรือ 2.39 บาทต่อกิโลเมตร

(4) กรุงเทพฯ (สุวรรณภูมิ) - ภูเก็ต: มีสายการบินให้บริการจำนวน 2 ราย ได้แก่ บางกอกแอร์เวย์ส ให้บริการเฉลี่ย 4 เที่ยวบินต่อวัน และไทยสมายล์ ให้บริการเฉลี่ย 8 เที่ยวบินต่อวัน โดยสายการบินที่มีค่าโดยสารสูงสุด คือ บางกอกแอร์เวย์ส มีค่าโดยสารสูงสุดเท่ากับ 5,430 บาท หรือ 7.78 บาทต่อกิโลเมตร ส่วนสายการบินที่มีค่าโดยสารต่ำสุด คือ ไทยสมายล์ มีค่าโดยสารต่ำสุดเท่ากับ 1,410 บาท หรือ 2.02 บาทต่อกิโลเมตร

จากการตรวจสอบการแข่งขันด้านราคาในเส้นทางที่ควบคุมค่าโดยสาร ที่มีระยะทางบินเกินกว่า 300 กิโลเมตร ซึ่งควบคุมค่าโดยสารไม่เกิน 13 บาทต่อกิโลเมตร โดยในภาพรวมเปรียบเทียบระหว่างสายการบินพบว่า ค่าโดยสารเฉลี่ยต่อกิโลเมตรที่ต่ำสุดเป็นของไทยสมายล์ โดยมีค่าเฉลี่ยอยู่ที่ 3.91 บาทต่อกิโลเมตร ส่วนค่าโดยสารเฉลี่ยต่อกิโลเมตรที่สูงที่สุดเป็นของบางกอกแอร์เวย์ส โดยมีค่าเฉลี่ยอยู่ที่ 7.97 บาทต่อกิโลเมตร

3.2 เส้นทางบินที่ควบคุมค่าโดยสารซึ่งมีระยะทางบินเกินกว่า 300 กิโลเมตร และมีการให้บริการแบบต้นทุนต่ำ

เส้นทางบินที่ให้บริการกลุ่มนี้กำหนดเพดานค่าโดยสารไว้ที่ 9.40 บาทต่อกิโลเมตร โดยเส้นทางบินที่มีสายการบินให้บริการแบบต้นทุนต่ำ มีจำนวน 72 เส้นทาง มีสายการบินให้บริการ 4 ราย ได้แก่

- นกแอร์ ให้บริการจำนวน 42 เส้นทาง
- ไทยแอร์เอเชีย ให้บริการจำนวน 52 เส้นทาง
- ไทยไลอ้อนแอร์ ให้บริการจำนวน 26 เส้นทาง
- ไทยเวียดเจ็ท ให้บริการจำนวน 20 เส้นทาง

โดยข้อมูลการแข่งขันด้านราคาในกลุ่มเส้นทางบินที่ควบคุมค่าโดยสารซึ่งมีระยะทางบินเกินกว่า 300 กิโลเมตรสำหรับบริการแบบต้นทุนต่ำ รายละเอียดดังตารางที่ 4

ตารางที่ 4 ค่าโดยสารและจำนวนเที่ยวบินของสายการบินในเส้นทางที่ควบคุมค่าโดยสารซึ่งมีระยะทางบินเกิน 300 กิโลเมตร และให้บริการแบบต้นทุนต่ำ ซึ่งมีเพดานค่าโดยสาร 9.40 บาทต่อกิโลเมตร ไตรมาส 2/2565

หน่วย : บาท

Origin	Destination	Airline	Min Fare	Min Fare/km	Max Fare	Max Fare/km	Average of flights a day (เที่ยวบิน)
Betong	Don Mueang	Nok Air	3,504	3.73	4,158	4.42	1
Buriram	Don Mueang	Nok Air	980	2.95	2,802	8.44	2
		Thai Airasia	1,122	3.38	3,074	9.26	1
Chiang Mai	Don Mueang	Nok Air	1,120	1.98	2,971	5.25	7
		Thai Airasia	1,019	1.80	4,764	8.42	7
		Thai Lion Air	855	1.51	4,000	7.07	4
	Suvarnabhumi	Thai Airasia	832	1.47	3,837	6.78	4
		Thai Vietjet	596	1.05	4,196	7.41	9
Chiang Rai	Don Mueang	Nok Air	868	1.29	2,662	3.94	3
		Thai Airasia	981	1.45	3,582	5.31	3
		Thai Lion Air	1,000	1.48	5,300	7.85	3
	Suvarnabhumi	Thai Vietjet	746	1.10	4,295	6.36	4
Chumpon	Don Mueang	Nok Air	932	2.42	2,008	5.22	1
		Thai Airasia	748	1.94	3,255	8.45	1
Don Mueang	Betong	Nok Air	4,112	4.37	4,112	4.37	1
	Buriram	Nok Air	840	2.53	2,755	8.30	2
		Thai Airasia	1,075	3.24	2,973	8.95	1
	Chiang Mai	Nok Air	840	1.48	2,942	5.20	6
		Thai Airasia	1,206	2.13	3,956	6.99	7
		Thai Lion Air	655	1.16	2,900	5.12	4
	Chiang Rai	Nok Air	840	1.24	2,382	3.53	3
		Thai Airasia	1,077	1.60	3,916	5.80	3
		Thai Lion Air	700	1.04	3,500	5.19	3
	Chumpon	Nok Air	1,073	2.79	3,129	8.13	1
		Thai Airasia	701	1.82	3,489	9.06	1
	Hat Yai	Nok Air	1,027	1.33	3,036	3.93	5
		Thai Airasia	1,130	1.46	2,421	3.13	5
		Thai Lion Air	900	1.16	2,900	3.75	5
	Khon Kaen	Thai Airasia	850	2.19	2,835	7.31	3
		Thai Lion Air	355	0.91	3,545	9.14	2
	Krabi	Thai Airasia	1,059	1.58	4,764	7.12	4
		Thai Lion Air	720	1.08	5,300	7.92	2
	Lampang	Nok Air	1,541	3.04	2,475	4.88	1
	Loei	Nok Air	840	1.96	1,961	4.57	1
		Thai Airasia	1,075	2.51	2,741	6.39	1
Mae Hong Son	Nok Air	2,317	3.35	2,971	4.29	1	
Nakhon Phanom	Nok Air	980	1.60	2,195	3.59	1	

Origin	Destination	Airline	Min Fare	Min Fare/km	Max Fare	Max Fare/km	Average of flights a day (เที่ยวบิน)
		Thai Airasia	1,206	1.97	2,464	4.03	3
	Nakhon Si Thammarat	Nok Air	840	1.38	2,569	4.22	5
		Thai Airasia	1,003	1.65	2,554	4.19	2
		Thai Lion Air	355	0.58	2,600	4.27	4
	Nan	Nok Air	840	1.52	2,335	4.23	2
		Thai Airasia	1,299	2.35	2,888	5.23	2
		Thai Lion Air	355	0.64	2,500	4.53	2
	Narathiwat	Thai Airasia	1,556	1.84	3,387	4.01	1
	Phitsanulok	Nok Air	840	2.62	2,662	8.29	2
		Thai Airasia	1,059	3.30	2,256	7.03	1
		Thai Lion Air	720	2.24	2,915	9.08	1
	Phrae	Nok Air	1,821	3.87	3,064	6.51	1
	Phuket	Nok Air	840	1.20	2,709	3.88	5
		Thai Airasia	880	1.26	4,764	6.82	6
		Thai Lion Air	630	0.90	5,400	7.74	3
	Ranong	Nok Air	1,308	2.52	2,428	4.68	1
		Thai Airasia	1,262	2.43	4,423	8.52	1
	Roi Et	Thai Airasia	1,486	3.51	3,490	8.25	3
	Sakon Nakhon	Nok Air	1,120	2.03	2,242	4.06	3
		Thai Airasia	1,068	1.94	2,564	4.65	1
	Surat Thani	Nok Air	840	1.52	2,849	5.15	3
		Thai Airasia	1,019	1.84	2,234	4.04	2
		Thai Lion Air	1,000	1.81	4,000	7.23	3
	Trang	Nok Air	1,073	1.45	2,849	3.85	2
		Thai Airasia	1,059	1.43	3,490	4.72	3
		Thai Lion Air	855	1.16	2,800	3.78	2
	Ubon Ratchathani	Nok Air	840	1.74	2,662	5.50	5
		Thai Airasia	935	1.93	2,770	5.72	2
		Thai Lion Air	455	0.94	2,800	5.79	3
	Udon Thani	Nok Air	793	1.74	2,662	5.84	4
		Thai Airasia	981	2.15	2,153	4.72	3
		Thai Lion Air	355	0.78	4,185	9.18	3
	Hat Yai	Don Mueang	Nok Air	1,307	1.69	3,036	3.93
Thai Airasia			1,130	1.46	4,518	5.84	6
Thai Lion Air			810	1.05	3,300	4.27	4
	Suvarnabhumi	Thai Vietjet	846	1.09	3,198	4.14	6
Khon Kaen	Don Mueang	Thai Airasia	1,065	2.75	3,588	9.25	3
		Thai Lion Air	1,100	2.84	3,545	9.14	2
	Suvarnabhumi	Thai Vietjet	546	1.41	2,648	6.83	4
Krabi	Don Mueang	Thai Airasia	1,293	1.93	4,815	7.20	3

Origin	Destination	Airline	Min Fare	Min Fare/km	Max Fare	Max Fare/km	Average of flights a day (เที่ยวบิน)
	Suvarnabhumi	Thai Lion Air	1,600	2.39	5,300	7.92	2
		Thai Airasia	1,509	2.26	4,399	6.58	1
		Thai Vietjet	596	0.89	4,498	6.72	3
Lampang	Don Mueang	Nok Air	1,774	3.50	2,989	5.90	1
Loei	Don Mueang	Nok Air	886	2.07	2,522	5.88	1
		Thai Airasia	1,122	2.62	2,759	6.43	1
Mae Hong Son	Don Mueang	Nok Air	2,551	3.69	3,018	4.36	1
Nakhon Phanom	Don Mueang	Nok Air	1,027	1.68	2,522	4.13	1
		Thai Airasia	1,252	2.05	4,377	7.16	3
Nakhon Si Thammarat	Don Mueang	Nok Air	1,307	2.15	2,896	4.76	5
		Thai Airasia	936	1.54	2,513	4.13	2
		Thai Lion Air	1,200	1.97	4,100	6.73	3
	Suvarnabhumi	Thai Airasia	1,346	2.21	1,346	2.21	1
		Thai Vietjet	596	0.98	4,495	7.38	3
Nan	Don Mueang	Nok Air	1,073	1.94	2,942	5.33	2
		Thai Airasia	1,386	2.51	2,601	4.71	2
		Thai Lion Air	900	1.63	2,500	4.53	2
	Suvarnabhumi	Thai Airasia	1,252	2.27	2,307	4.18	1
Narathiwat	Don Mueang	Thai Airasia	1,603	1.90	4,980	5.89	1
Phitsanulok	Don Mueang	Nok Air	886	2.76	2,709	8.44	2
		Thai Airasia	1,000	3.12	2,924	9.11	1
		Thai Lion Air	810	2.52	2,915	9.08	1
Phrae	Don Mueang	Nok Air	2,176	4.62	3,671	7.79	1
Phuket	Don Mueang	Nok Air	1,354	1.94	2,288	3.28	4
		Thai Airasia	1,246	1.78	4,764	6.82	6
		Thai Lion Air	1,530	2.19	5,400	7.74	3
	Suvarnabhumi	Thai Airasia	1,246	1.78	5,032	7.21	2
		Thai Vietjet	1,250	1.79	4,498	6.44	7
Ranong	Don Mueang	Nok Air	1,355	2.61	3,176	6.12	1
		Thai Airasia	1,720	3.31	4,500	8.67	1
Roi Et	Don Mueang	Thai Airasia	1,229	2.91	3,791	8.96	3
Sakon Nakhon	Don Mueang	Nok Air	1,027	1.86	2,896	5.25	3
		Thai Airasia	975	1.77	2,307	4.18	1
Surat Thani	Don Mueang	Nok Air	1,073	1.94	3,578	6.47	3
		Thai Airasia	1,065	1.93	3,629	6.56	3
		Thai Lion Air	1,200	2.17	4,695	8.49	3
	Suvarnabhumi	Thai Vietjet	846	1.53	3,798	6.87	2
Suvarnabhumi	Chiang Mai	Thai Airasia	1,112	1.96	2,707	4.78	4
		Thai Vietjet	846	1.49	4,198	7.42	10

Origin	Destination	Airline	Min Fare	Min Fare/km	Max Fare	Max Fare/km	Average of flights a day (เที่ยวบิน)
	Chiang Rai	Thai Vietjet	548	0.81	3,298	4.89	4
	Hat Yai	Thai Vietjet	598	0.77	3,598	4.65	6
	Khon Kaen	Thai Vietjet	648	1.67	2,098	5.41	4
	Krabi	Thai Airasia	1,246	1.86	2,502	3.74	1
		Thai Vietjet	595	0.89	4,498	6.72	3
	Nakhon Si Thammarat	Thai Airasia	935	1.53	935	1.53	1
		Thai Vietjet	397	0.65	3,098	5.09	4
	Nan	Thai Airasia	832	1.51	1,741	3.15	1
	Phuket	Thai Airasia	1,206	1.73	5,032	7.21	3
		Thai Vietjet	596	0.85	4,498	6.44	8
	Surat Thani	Thai Vietjet	598	1.08	2,748	4.97	2
Ubon Ratchathani	Thai Vietjet	698	1.44	3,048	6.30	3	
Udon Thani	Thai Vietjet	596	1.31	3,048	6.68	4	
Trang	Don Mueang	Nok Air	1,587	2.14	3,503	4.73	2
		Thai Airasia	1,123	1.52	4,775	6.45	2
		Thai Lion Air	1,400	1.89	4,700	6.35	2
Ubon Ratchathani	Don Mueang	Nok Air	980	2.02	2,662	5.50	5
		Thai Airasia	818	1.69	3,442	7.11	2
		Thai Lion Air	630	1.30	3,800	7.85	3
	Suvarnabhumi	Thai Vietjet	696	1.44	2,748	5.68	3
Udon Thani	Don Mueang	Nok Air	1,260	2.76	2,662	5.84	4
		Thai Airasia	881	1.93	2,881	6.32	2
		Thai Lion Air	400	0.88	3,500	7.68	3
	Suvarnabhumi	Thai Vietjet	596	1.31	3,048	6.68	4

จากการติดตามข้อมูลค่าโดยสารทางเว็บไซต์ของสายการบินที่ให้บริการในกลุ่มเส้นทางบินที่ควบคุมค่าโดยสารที่มีระยะทางบินเกิน 300 กิโลเมตร และให้บริการแบบต้นทุนต่ำ ซึ่งมีเพดานค่าโดยสาร 9.40 บาทต่อกิโลเมตร ในไตรมาส 2/2565 พบว่า เส้นทางที่มีค่าโดยสารสูงสุด คือ เส้นทางกรุงเทพฯ (ดอนเมือง) - ภูเก็ต มีค่าโดยสารสูงสุดเท่ากับ 5,400 บาท มีสายการบินให้บริการ 3 ราย ได้แก่ นกแอร์ ไทยแอร์เอเชีย และไทยไลออนแอร์ ส่วนค่าโดยสารต่ำสุดของเส้นทางกลุ่มนี้ ได้แก่ เส้นทางกรุงเทพฯ (ดอนเมือง) - ขอนแก่น/นครศรีธรรมราช/น่าน/อุดรธานี โดยมีค่าโดยสารต่ำสุดเท่ากับ 355 บาท มีสายการบินให้บริการในเส้นทาง กรุงเทพฯ (ดอนเมือง) - ขอนแก่น จำนวน 2 ราย ได้แก่ ไทยแอร์เอเชีย และไทยไลออนแอร์ และมีสายการบินให้บริการในเส้นทาง กรุงเทพฯ (ดอนเมือง) - นครศรีธรรมราช/น่าน/อุดรธานี จำนวน 3 ราย ได้แก่ นกแอร์ ไทยแอร์เอเชีย และไทยไลออนแอร์

เมื่อพิจารณาค่าโดยสารต่อกิโลเมตร พบว่า เส้นทางบุรีรัมย์ - กรุงเทพฯ (ดอนเมือง) มีค่าโดยสารสูงสุดต่อกิโลเมตรมากที่สุดเท่ากับ 9.26 บาท มีสายการบินให้บริการจำนวน 2 ราย ได้แก่ นกแอร์ และไทยแอร์เอเชีย ในขณะที่เส้นทางกรุงเทพฯ (ดอนเมือง) - นครศรีธรรมราช มีค่าโดยสารต่ำสุดต่อกิโลเมตรน้อยที่สุดที่ 0.58 บาทต่อกิโลเมตร มีสายการบินให้บริการจำนวน 3 ราย ได้แก่ นกแอร์ ไทยแอร์เอเชีย และไทยไลออนแอร์

อยู่ที่ 4,100 บาท หรือ 6.73 บาทต่อกิโลเมตร และสายการบินที่มีค่าโดยสารต่ำสุด คือ ไทยแอร์เอเชีย มีค่าโดยสารต่ำสุดอยู่ที่ 936 บาทหรือ 1.54 บาทต่อกิโลเมตร

(9) กรุงเทพฯ (ดอนเมือง) – เชียงราย: มีสายการบินให้บริการจำนวน 3 ราย ได้แก่ นกแอร์ ให้บริการเฉลี่ย 3 เที่ยวบินต่อวัน ไทยแอร์เอเชีย ให้บริการเฉลี่ย 3 เที่ยวบินต่อวัน และไทยไลอ้อนแอร์ ให้บริการเฉลี่ย 3 เที่ยวบินต่อวัน โดยสายการบินที่มีค่าโดยสารสูงสุด คือ ไทยแอร์เอเชีย มีค่าโดยสารสูงสุดอยู่ที่ 3,916 บาทหรือ 5.80 บาทต่อกิโลเมตร และสายการบินที่มีค่าโดยสารต่ำสุด คือ ไทยไลอ้อนแอร์ มีค่าโดยสารต่ำสุดอยู่ที่ 700 บาทหรือ 1.04 บาทต่อกิโลเมตร

(10) เชียงราย – กรุงเทพฯ (ดอนเมือง): มีสายการบินให้บริการจำนวน 3 ราย ได้แก่ นกแอร์ ให้บริการเฉลี่ย 7 เที่ยวบินต่อวัน ไทยแอร์เอเชีย ให้บริการเฉลี่ย 7 เที่ยวบินต่อวัน และไทยไลอ้อนแอร์ ให้บริการเฉลี่ย 4 เที่ยวบินต่อวัน โดยสายการบินที่มีค่าโดยสารสูงสุด คือ ไทยแอร์เอเชีย มีค่าโดยสารสูงสุดอยู่ที่ 4,764 บาทหรือ 8.42 บาทต่อกิโลเมตร และสายการบินที่มีค่าโดยสารต่ำสุด คือ ไทยไลอ้อนแอร์ มีค่าโดยสารต่ำสุดอยู่ที่ 855 บาทหรือ 1.51 บาทต่อกิโลเมตร

จากการวิเคราะห์การแข่งขันด้านราคาในเส้นทางที่ควบคุมค่าโดยสาร ที่มีระยะทางบินเกินกว่า 300 กิโลเมตร ซึ่งควบคุมค่าโดยสารไม่เกิน 9.40 บาทต่อกิโลเมตร โดยวิเคราะห์ภาพรวมเปรียบเทียบระหว่างสายการบิน พบว่า ค่าโดยสารเฉลี่ยต่อกิโลเมตรที่ต่ำที่สุดเป็นของไทยเวียดเจ็ท โดยมีค่าเฉลี่ยอยู่ที่ 2.39 บาทต่อกิโลเมตร ส่วนค่าโดยสารเฉลี่ยต่อกิโลเมตรที่สูงที่สุดเป็นของไทยไลอ้อนแอร์ โดยมีค่าเฉลี่ยอยู่ที่ 4.73 บาทต่อกิโลเมตร

3.3 การกำหนดค่าโดยสารต่ำกว่า 1 บาทต่อกิโลเมตร

ค่าโดยสารอัตราต่ำกว่า 1 บาทต่อกิโลเมตร เป็นระดับค่าโดยสารที่ต่ำกว่าต้นทุนต่อกิโลเมตร โดยจะตรวจสอบพบในกลุ่มเส้นทางที่มีการแข่งขันสูง ซึ่งสะท้อนการแข่งขันด้านราคากระหว่างสายการบิน อย่างไรก็ตาม ยังไม่สามารถสรุปได้ว่าพฤติกรรมดังกล่าวเป็นการทำลายตลาดได้อย่างชัดเจน โดยแต่ละสายการบินมีจำนวนเส้นทางที่มีค่าโดยสารต่ำกว่า 1 บาทต่อกิโลเมตร ดังนี้

ตารางที่ 5 สายการบินที่มีค่าโดยสารต่ำสุดน้อยกว่า 1 บาทต่อกิโลเมตรในเส้นทางบินที่ควบคุมค่าโดยสารซึ่งมีระยะทางบินเกิน 300 กิโลเมตร ไตรมาส 2/2565

หน่วย:บาท

สายการบิน	จำนวนเส้นทางที่มีค่าโดยสารต่ำกว่า 1 บาทต่อกิโลเมตร (เส้นทาง)	ค่าโดยสารต่ำสุดต่อกิโลเมตร (บาทต่อกิโลเมตร)	เส้นทางที่มีค่าโดยสารต่อกิโลเมตรต่ำสุด
ไทยไลอ้อนแอร์	7	0.58	กรุงเทพฯ (ดอนเมือง) – นครศรีธรรมราช
ไทยเวียดเจ็ท	7	0.65	กรุงเทพฯ (สุวรรณภูมิ) – นครศรีธรรมราช

จากการตรวจสอบการกำหนดค่าโดยสารต่ำสุดในกลุ่มเส้นทางบินที่ควบคุมค่าโดยสาร และมีระยะทางบินเกิน 300 กิโลเมตร พบว่า สายการบินที่กำหนดค่าโดยสารต่ำกว่า 1 บาทต่อกิโลเมตร มีจำนวน 2 ราย ได้แก่ ไทยไลอ้อนแอร์ และไทยเวียดเจ็ท ซึ่งมีเส้นทางที่มีค่าโดยสารต่ำกว่า 1 บาท สายการบินละ 7 เส้นทาง ซึ่งเมื่อเปรียบเทียบกับไตรมาสที่ผ่านมาจะพบว่า ในไตรมาส 2/2565 สายการบินมีการกำหนดราคาโปรโมชั่นซึ่งต่ำกว่า 1 บาท ลดลงจากไตรมาส 1/2565 เป็นจำนวนถึง 26 เส้นทาง ซึ่งอาจเกิดจากปริมาณความต้องการเดินทางในช่วงไตรมาส 2/2565 เพิ่มสูงขึ้น จากการผ่อนคลายมาตรการด้านสาธารณสุข และความเชื่อมั่นในการเดินทางของประชาชนเริ่มกลับมา แม้ว่าสถานการณ์การระบาดของโรคติดเชื้อไวรัสโคโรนา 2019 ยังคงมีแนวโน้มที่มีการระบาดที่สูงอยู่ก็ตาม ประกอบกับระดับราคาน้ำมันเชื้อเพลิงทั่วโลกที่เพิ่มสูงขึ้นทำให้สายการบินมีต้นทุนการดำเนินงานที่เพิ่มสูงขึ้น และไม่สามารถปรับลดราคาลงได้ต่ำเทียบเท่ากับช่วงไตรมาสที่ผ่านมาได้

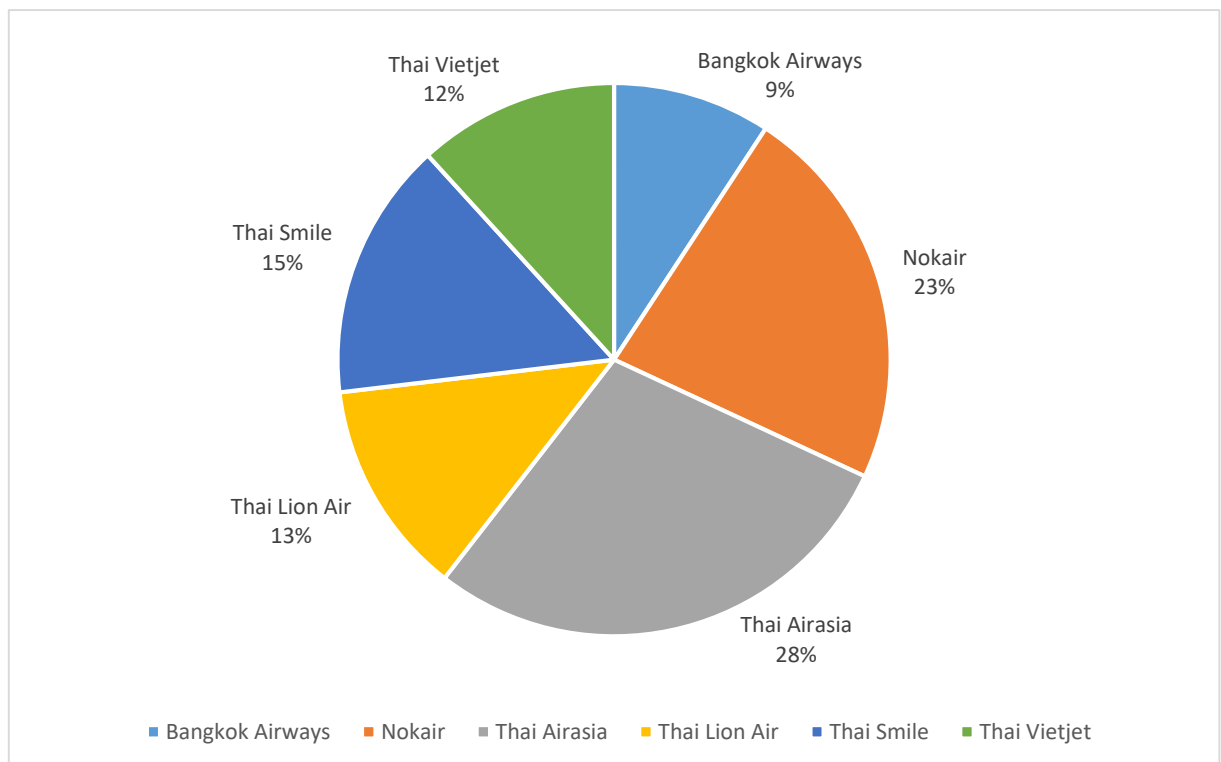
4. สรุปภาพรวมสถานการณ์การให้บริการเส้นทางภายในประเทศไตรมาส 2/2565 รายสายการบิน

4.1 จำนวนเส้นทางบิน

4.1.1 สัดส่วนจำนวนเส้นทางบิน

สายการบินที่ให้บริการเส้นทางบินภายในประเทศมี 6 ราย ได้แก่ บางกอกแอร์เวย์ส ไทยสมายล์ ไทยแอร์เอเชีย นกแอร์ ไทยไลออนแอร์ และไทยเวียดเจ็ท ทั้งนี้ สัดส่วนจำนวนเส้นทางภายในประเทศแบบเที่ยวเดียว (One-way) จำแนกตามสายการบินที่ยังคงมีการให้บริการในช่วงไตรมาส 2/2565 สรุปได้ตามภาพที่ 1

ภาพที่ 1 สัดส่วนเส้นทางภายในประเทศจำแนกตามสายการบิน ไตรมาส 2/2565



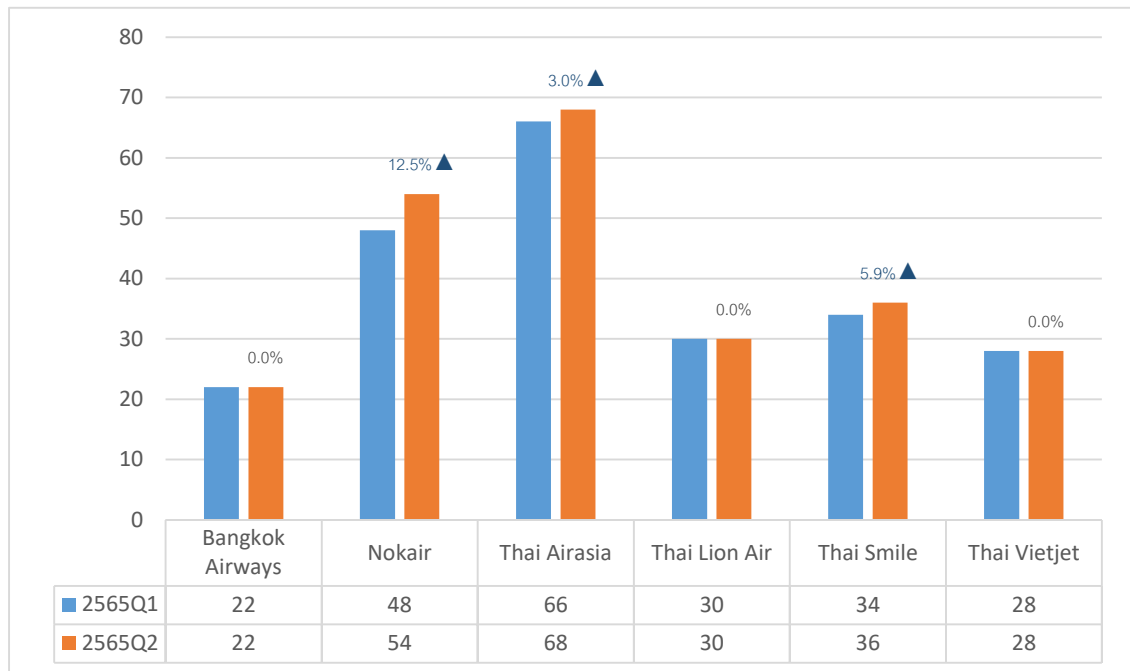
ที่มา: รวบรวมจากเว็บไซต์ของแต่ละสายการบิน

จากข้อมูล ณ ไตรมาส 2/2565 พบว่า ไทยแอร์เอเชีย มีสัดส่วนเส้นทางภายในประเทศสูงสุดคิดเป็นร้อยละ 28 รองลงมาคือ นกแอร์ มีสัดส่วนเส้นทางร้อยละ 23 ไทยสมายล์ มีสัดส่วนเส้นทางร้อยละ 15 ไทยไลออนแอร์ มีสัดส่วนเส้นทางร้อยละ 13 ไทยเวียดเจ็ท มีสัดส่วนเส้นทางร้อยละ 12 และบางกอกแอร์เวย์ส มีสัดส่วนเส้นทางร้อยละ 9 ซึ่งจะเห็นได้ว่า สายการบินที่ให้บริการแบบต้นทุนต่ำมีสัดส่วนจำนวนเส้นทางภายในประเทศถึงร้อยละ 76 ส่วนสายการบินที่ให้บริการเต็มรูปแบบมีสัดส่วนเส้นทางภายในประเทศร้อยละ 24

4.1.2 การเปลี่ยนแปลงจำนวนเส้นทางบิน

การตรวจสอบการเปลี่ยนแปลงจำนวนเส้นทางบินของแต่ละสายการบินจะเปรียบเทียบจำนวนเส้นทางบินในไตรมาสก่อนหน้า คือ แบบ Quarter on Quarter (QoQ) และเปรียบเทียบกับจำนวนเส้นทางบินในไตรมาสเดียวกันของปีก่อน คือ แบบ Year on Year (YoY) โดยผลการตรวจสอบการเปลี่ยนแปลงเส้นทางบินสรุปได้ตามภาพที่ 2 และ 3

ภาพที่ 2 เปรียบเทียบจำนวนเส้นทางบินภายในประเทศของแต่ละสายการบิน (One Way) ไตรมาส 1/2565 และ ไตรมาส 2/2565 (QoQ)



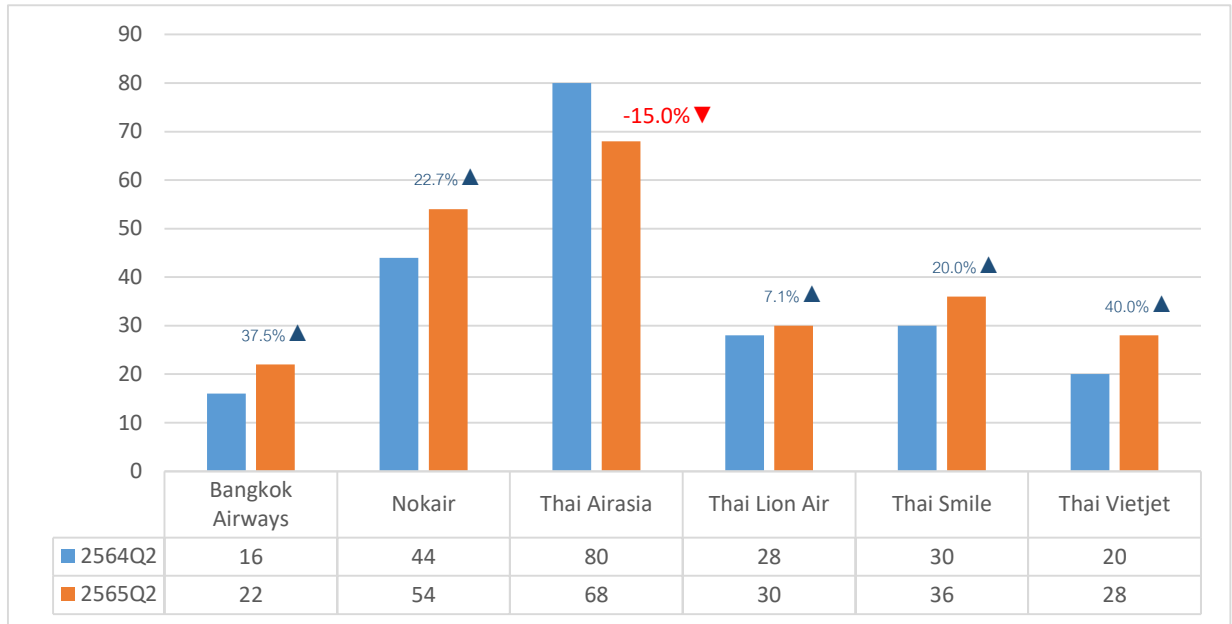
ที่มา: รวบรวมจากเว็บไซต์ของสายการบิน

ข้อมูลการเปลี่ยนแปลงจำนวนเส้นทางบินที่สายการบินแต่ละรายมีการให้บริการในไตรมาส 2/2565 เปรียบเทียบกับไตรมาสก่อน สรุปได้ดังนี้

- บางกอกแอร์เวย์ส มีจำนวนเส้นทางบินให้บริการเท่ากับไตรมาสก่อนหน้า
- นกแอร์ มีจำนวนเส้นทางบินให้บริการเพิ่มขึ้นจากไตรมาสก่อนหน้า 6 เส้นทาง
- ไทยแอร์เอเชีย มีจำนวนเส้นทางบินให้บริการเพิ่มขึ้นจากไตรมาสก่อนหน้า 2 เส้นทาง
- ไทยไลอ้อนแอร์ มีจำนวนเส้นทางบินให้บริการเท่ากับไตรมาสก่อนหน้า
- ไทยสมายล์ มีจำนวนเส้นทางบินให้บริการเพิ่มขึ้นจากไตรมาสก่อนหน้า 2 เส้นทาง
- ไทยเวียดเจ็ท มีจำนวนเส้นทางบินให้บริการเท่ากับไตรมาสก่อนหน้า
- การบินไทยยกเลิกการให้บริการเส้นทางภายในประเทศทั้งหมด

จากการเปรียบเทียบข้อมูลจำนวนเส้นทางบินในไตรมาส 2/2565 เปรียบเทียบกับไตรมาส 1/2565 พบว่า สายการบินหลายสายมีการเพิ่มจำนวนเส้นทางให้บริการ ยกเว้นบางกอกแอร์เวย์ส ไทยไลอ้อนแอร์ และไทยเวียดเจ็ทที่ยังคงมีจำนวนเส้นทางให้บริการไว้เท่ากับไตรมาสก่อน ซึ่งเป็นผลจากสถานการณ์การแพร่ระบาดของโรคติดเชื้อไวรัสโคโรนา 2019 ที่เริ่มผ่อนคลายมากขึ้น รวมทั้งเป็นช่วงเวลาที่มีความต้องการการเดินทางสูง เนื่องจากมีวันหยุดต่อเนื่องหลายวัน ทำให้สายการบินเริ่มกลับมาทำการบินในเส้นทางต่างๆ เพิ่มขึ้นจากไตรมาสก่อน

ภาพที่ 3 เปรียบเทียบจำนวนเส้นทางบินภายในประเทศของแต่ละสายการบิน (One Way) ไตรมาส 2/2564 และไตรมาส 2/2565 (YoY)



ที่มา: รวบรวมจากเว็บไซต์ของสายการบิน

ข้อมูลการเปลี่ยนแปลงจำนวนเส้นทางบินที่สายการบินแต่ละรายมีการให้บริการในไตรมาส 2/2565 เปรียบเทียบกับไตรมาสเดียวกันของปีก่อน สรุปได้ดังนี้

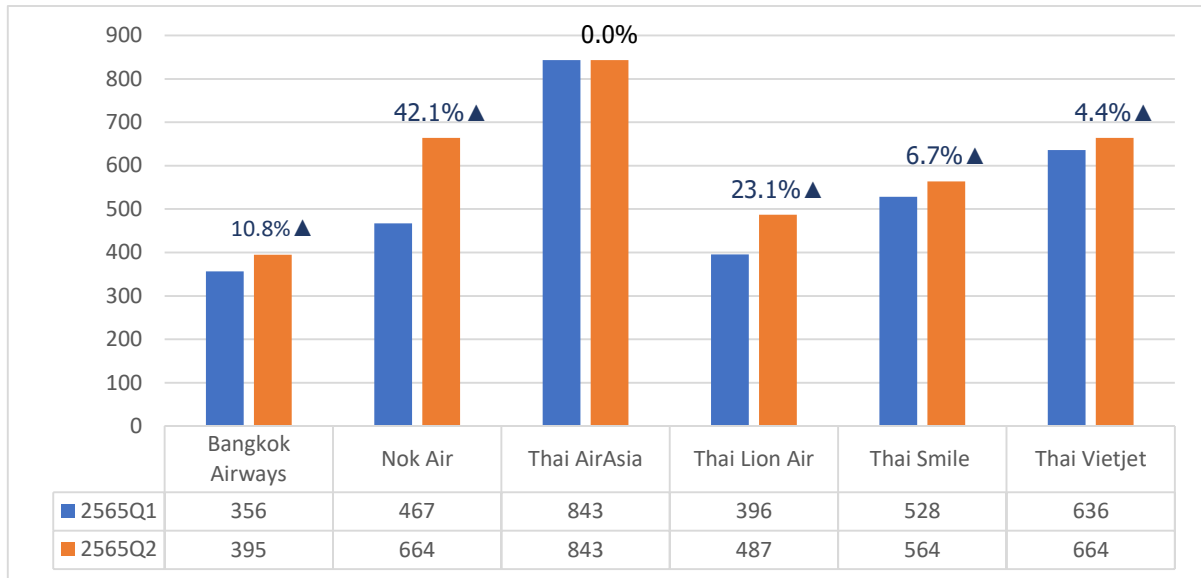
- บangkอกแอร์เวย์ส มีจำนวนเส้นทางบินให้บริการเพิ่มขึ้นจากไตรมาสเดียวกันของปีก่อน 6 เส้นทาง
- นกแอร์ มีจำนวนเส้นทางบินให้บริการเพิ่มขึ้นจากไตรมาสเดียวกันของปีก่อน 10 เส้นทาง
- ไทยแอร์เอเชีย มีจำนวนเส้นทางบินให้บริการลดลงจากไตรมาสเดียวกันของปีก่อน 12 เส้นทาง
- ไทยไลออนแอร์ มีจำนวนเส้นทางบินให้บริการเพิ่มขึ้นจากไตรมาสเดียวกันของปีก่อน 2 เส้นทาง
- ไทยสมายล์ มีจำนวนเส้นทางบินให้บริการเพิ่มขึ้นจากไตรมาสเดียวกันของปีก่อน 6 เส้นทาง
- ไทยเวียดเจ็ท มีจำนวนเส้นทางบินให้บริการเพิ่มขึ้นจากไตรมาสเดียวกันของปีก่อน 8 เส้นทาง
- การบินไทยยกเลิกการให้บริการเส้นทางภายในประเทศทั้งหมด

จากข้อมูลพบว่า สายการบินส่วนใหญ่มีการเพิ่มเส้นทางบินให้บริการ ยกเว้นไทยแอร์เอเชียมีจำนวนเส้นทางลดลงจากไตรมาสเดียวกันของปีก่อน ซึ่งเป็นผลจากสถานการณ์การแพร่ระบาดของโรคติดเชื้อไวรัสโคโรนา 2019 ที่เริ่มผ่อนคลายมากขึ้น รวมถึงช่วงระยะเวลาดังกล่าวมีวันหยุดต่อเนื่องหลายวัน ทำให้มีความต้องการการเดินทางสูง สายการบินจึงเริ่มกลับมาทำการบินในเส้นทางต่างๆ เพิ่มขึ้นจากไตรมาสเดียวกันของปีก่อน

4.2 การเปลี่ยนแปลงจำนวนเที่ยวบินต่อสัปดาห์

นอกจากจำนวนเส้นทางบินแล้ว ความสามารถในการให้บริการขึ้นอยู่กับจำนวนเที่ยวบินที่ให้บริการด้วย โดยข้อมูลเปรียบเทียบค่าเฉลี่ยจำนวนเที่ยวบินเส้นทางภายในประเทศต่อสัปดาห์ของไตรมาสปัจจุบันกับไตรมาสก่อนหน้า (QoQ) และเปรียบเทียบกับไตรมาสเดียวกันของปีก่อน (YoY) แสดงตามภาพที่ 4 และ 5

ภาพที่ 4 เปรียบเทียบจำนวนเที่ยวบินต่อสัปดาห์ของสายการบินที่ให้บริการเส้นทางบินภายในประเทศ (One-way) ไตรมาส 1/2565 กับไตรมาส 2/2565 (QoQ)



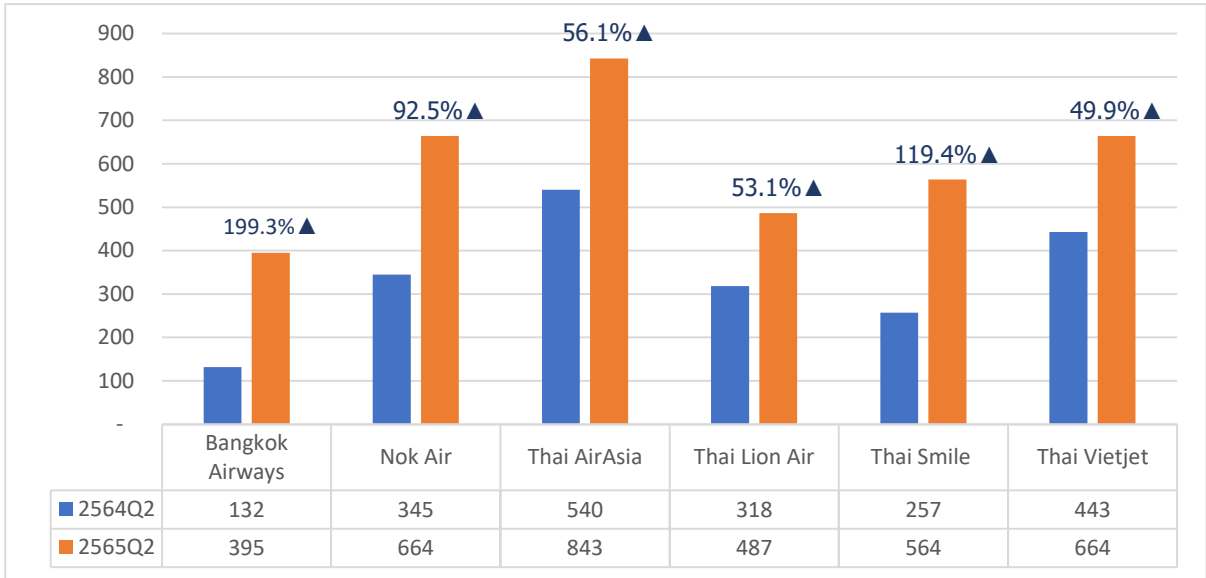
ที่มา: ฐานข้อมูล OAG

ข้อมูลการเปลี่ยนแปลงจำนวนเที่ยวบินต่อสัปดาห์ของแต่ละสายการบินในไตรมาส 2/2565 เปรียบเทียบกับไตรมาสก่อน สรุปได้ดังนี้

- บางกอกแอร์เวย์ส มีจำนวนเที่ยวบินต่อสัปดาห์เพิ่มขึ้นจากไตรมาสก่อนร้อยละ 10.8
- นกแอร์ มีจำนวนเที่ยวบินต่อสัปดาห์เพิ่มขึ้นจากไตรมาสก่อนร้อยละ 42.1
- ไทยแอร์เอเชีย มีจำนวนเที่ยวบินต่อสัปดาห์เท่ากับไตรมาสก่อนหน้า
- ไทยไลอ้อนแอร์ มีจำนวนเที่ยวบินต่อสัปดาห์เพิ่มขึ้นจากไตรมาสก่อนร้อยละ 23.1
- ไทยสมายล์ มีจำนวนเที่ยวบินต่อสัปดาห์เพิ่มขึ้นจากไตรมาสก่อนร้อยละ 6.7
- ไทยเวียดเจ็ท มีจำนวนเที่ยวบินต่อสัปดาห์เพิ่มขึ้นจากไตรมาสก่อนร้อยละ 4.4
- การบินไทย ยกเลิกการให้บริการเส้นทางบินภายในประเทศทั้งหมด

เมื่อเปรียบเทียบจำนวนเที่ยวบินต่อสัปดาห์ระหว่างไตรมาสปัจจุบันกับไตรมาสก่อน (QoQ) พบว่า สายการบินส่วนใหญ่มีการเพิ่มจำนวนเที่ยวบินต่อสัปดาห์ โดยนกแอร์มีส่วนการเพิ่มจำนวนเที่ยวบินมากที่สุดถึงร้อยละ 42.1 (197 เที่ยวบินต่อสัปดาห์) ส่วนแอร์เอเชียมีส่วนของจำนวนเที่ยวบินเท่าเดิมเมื่อเปรียบเทียบกับไตรมาสก่อนหน้า ซึ่งการเพิ่มจำนวนเที่ยวบินเป็นผลมาจากความผ่อนคลายกฎระเบียบต่างๆ ด้านสาธารณสุข เนื่องจากสถานการณ์การระบาดของโรคติดเชื้อไวรัสโคโรนา 2019 เริ่มลดระดับความรุนแรงลง ทำให้สายการบินต่างๆ ซึ่งมีการลดเที่ยวบินในไตรมาสก่อนหน้าทยอยกลับมาเพิ่มเที่ยวบินมากขึ้น ส่งผลให้จำนวนเที่ยวบินต่อสัปดาห์โดยเฉลี่ยของทุกสายการบินยกเว้นไทยแอร์เอเชียในไตรมาส 2/2565 เพิ่มสูงกว่าไตรมาสก่อนหน้า

ภาพที่ 5 เปรียบเทียบจำนวนเที่ยวบินต่อสัปดาห์ของสายการบินที่ให้บริการเส้นทางบินภายในประเทศ (One-way) ไตรมาส 2/2564 กับไตรมาส 2/2565 (YoY)



ที่มา: ฐานข้อมูล OAG

ข้อมูลการเปลี่ยนแปลงจำนวนเที่ยวบินต่อสัปดาห์ของสายการบินแต่ละรายในไตรมาส 2/2565 เปรียบเทียบกับไตรมาสเดียวกันของปีก่อน พบว่า ทุกสายการบินเพิ่มจำนวนเที่ยวบินต่อสัปดาห์ โดยสรุปข้อมูล ความแตกต่างของจำนวนเที่ยวบินต่อสัปดาห์จากปีก่อนได้ดังนี้

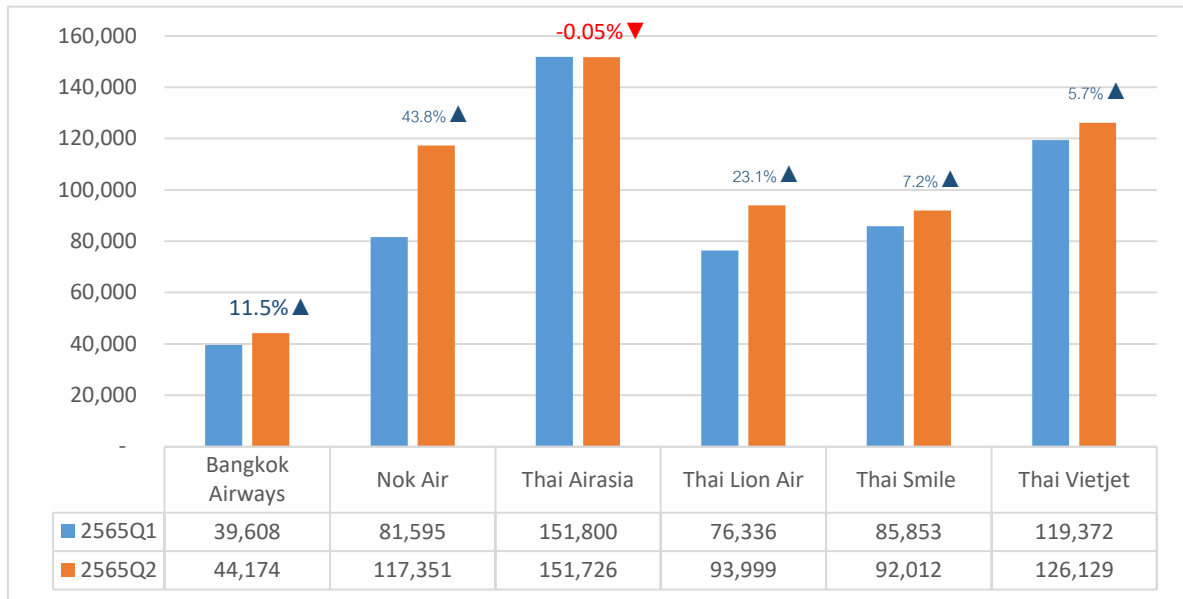
- บางกอกแอร์เวย์ส มีจำนวนเที่ยวบินต่อสัปดาห์เพิ่มขึ้นจากไตรมาสเดียวกันของปีก่อนร้อยละ 199.3
- นกแอร์ มีจำนวนเที่ยวบินต่อสัปดาห์เพิ่มขึ้นจากไตรมาสเดียวกันของปีก่อนร้อยละ 92.5
- ไทยแอร์เอเชีย มีจำนวนเที่ยวบินต่อสัปดาห์เพิ่มขึ้นจากไตรมาสเดียวกันของปีก่อนร้อยละ 56.1
- ไทยไลอ้อนแอร์ มีจำนวนเที่ยวบินต่อสัปดาห์เพิ่มขึ้นจากไตรมาสเดียวกันของปีก่อนร้อยละ 53.1
- ไทยสมายล์ มีจำนวนเที่ยวบินต่อสัปดาห์เพิ่มขึ้นจากไตรมาสเดียวกันของปีก่อนร้อยละ 119.4
- ไทยเวียดเจ็ท มีจำนวนเที่ยวบินต่อสัปดาห์เพิ่มขึ้นจากไตรมาสเดียวกันของปีก่อนร้อยละ 49.9
- การบินไทย ยกเลิกการให้บริการเส้นทางบินภายในประเทศทั้งหมด

เมื่อเปรียบเทียบจำนวนเที่ยวบินต่อสัปดาห์ระหว่างไตรมาส 2/2565 และไตรมาสเดียวกันของปีก่อนหน้า (YoY) พบว่า ทุกสายการบินมีจำนวนเที่ยวบินต่อสัปดาห์เพิ่มขึ้นจากไตรมาสเดียวกันของปีก่อนหน้า โดยบางกอกแอร์เวย์สมีจำนวนเที่ยวบินต่อสัปดาห์เพิ่มขึ้นจากไตรมาสเดียวกันของปีก่อนมากที่สุดคิดเป็นร้อยละ 199.3 (263 เที่ยวบินต่อสัปดาห์) ส่วนไทยเวียดเจ็ทมีจำนวนเที่ยวบินต่อสัปดาห์เพิ่มขึ้นจากไตรมาสเดียวกันของปีก่อนน้อยที่สุดที่ร้อยละ 49.9 (221 เที่ยวบินต่อสัปดาห์) ทั้งนี้ การปรับเพิ่มเที่ยวบินของทุกสายการบินเพื่อให้สอดคล้องกับอุปสงค์ในตลาดและสถานการณ์การระบาดของโรคติดเชื้อไวรัสโคโรนา 2019 ที่เริ่มคลี่คลายลง ประกอบกับความต้องการในการเดินทางของประชาชนเพิ่มสูงขึ้น

4.3 การเปลี่ยนแปลงจำนวนที่นั่งต่อสัปดาห์

เนื่องจากสายการบินอาจมีการใช้อากาศยานต่างกันและมีการจัดจำนวนที่นั่งในอากาศยานต่างกัน ดังนั้น ความสามารถในการให้บริการของสายการบินยังสามารถประเมินได้จากจำนวนที่นั่งต่อสัปดาห์ โดยข้อมูลเปรียบเทียบค่าเฉลี่ยจำนวนที่นั่งต่อสัปดาห์ของไตรมาสปัจจุบันกับไตรมาสก่อนหน้า (QoQ) และเปรียบเทียบกับไตรมาสเดียวกันของปีก่อน (YoY) แสดงตามภาพที่ 6 และ 7

ภาพที่ 6 เปรียบเทียบจำนวนที่นั่งต่อสัปดาห์ของสายการบินที่ให้บริการเส้นทางภายในประเทศ ไตรมาส 1/2565 กับไตรมาส 2/2565 (QoQ)



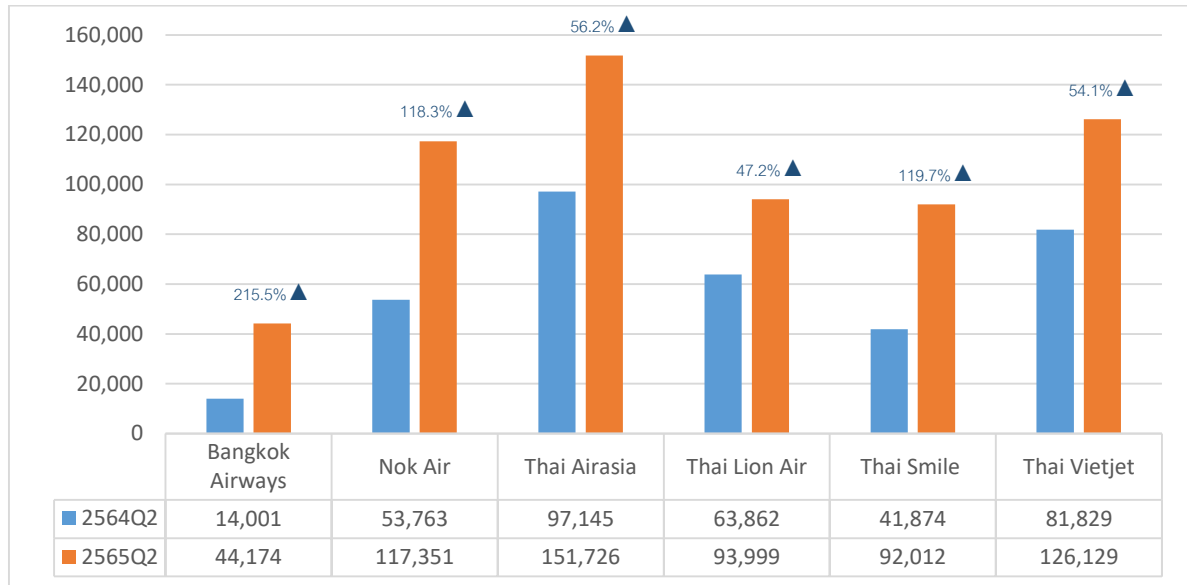
ที่มา: ฐานข้อมูล OAG

ข้อมูลการเปลี่ยนแปลงจำนวนที่นั่งต่อสัปดาห์รายสายการบินในไตรมาส 2/2565 เปรียบเทียบกับไตรมาส 1/2565 สรุปได้ดังนี้

- บางกอกแอร์เวย์ส มีจำนวนที่นั่งต่อสัปดาห์เพิ่มขึ้นจากไตรมาสก่อนร้อยละ 11.5
- นกแอร์ มีจำนวนที่นั่งต่อสัปดาห์เพิ่มขึ้นจากไตรมาสก่อนร้อยละ 43.8
- ไทยแอร์เอเชีย มีจำนวนที่นั่งต่อสัปดาห์ลดลงจากไตรมาสก่อนร้อยละ 0.05
- ไทยไลออนแอร์ มีจำนวนที่นั่งต่อสัปดาห์เพิ่มขึ้นจากไตรมาสก่อนร้อยละ 23.1
- ไทยสมายล์ มีจำนวนที่นั่งต่อสัปดาห์เพิ่มขึ้นจากไตรมาสก่อนร้อยละ 7.2
- ไทยเวียดเจ็ท มีจำนวนที่นั่งต่อสัปดาห์เพิ่มขึ้นจากไตรมาสก่อนร้อยละ 5.7
- การบินไทยยกเลิกการให้บริการเส้นทางภายในประเทศทั้งหมด

เมื่อเปรียบเทียบจำนวนที่นั่งต่อสัปดาห์ของไตรมาส 2/2565 เปรียบเทียบกับไตรมาสก่อน (QoQ) พบว่า สายการบินส่วนใหญ่มีจำนวนที่นั่งต่อสัปดาห์เพิ่มขึ้น โดยนกแอร์เพิ่มจำนวนที่นั่งให้บริการมากที่สุดถึงร้อยละ 43.8 (35,756 ที่นั่งต่อสัปดาห์) ในขณะที่ไทยแอร์เอเชียมีสัดส่วนการปรับลดจำนวนที่นั่งต่อสัปดาห์จากไตรมาสก่อน คิดเป็นร้อยละ 0.05 (74 ที่นั่งต่อสัปดาห์)

ภาพที่ 7 เปรียบเทียบจำนวนที่นั่งต่อสัปดาห์ของสายการบินที่ให้บริการเส้นทางภายในประเทศ ไตรมาส 2/2564 กับไตรมาส 2/2565 (YoY)



ที่มา: ฐานข้อมูล OAG

ข้อมูลการเปลี่ยนแปลงจำนวนที่นั่งต่อสัปดาห์ของสายการบินในไตรมาส 2/2565 เปรียบเทียบกับไตรมาสเดียวกันของปีก่อน สรุปได้ดังนี้

- บางกอกแอร์เวย์ส มีจำนวนที่นั่งต่อสัปดาห์เพิ่มขึ้นจากไตรมาสเดียวกันของปีก่อนร้อยละ 215.5
- นกแอร์ มีจำนวนที่นั่งต่อสัปดาห์เพิ่มขึ้นจากไตรมาสเดียวกันของปีก่อนร้อยละ 118.3
- ไทยแอร์เอเชีย มีจำนวนที่นั่งต่อสัปดาห์เพิ่มขึ้นจากไตรมาสเดียวกันของปีก่อนร้อยละ 56.2
- ไทยไลอ้อนแอร์ มีจำนวนที่นั่งต่อสัปดาห์เพิ่มขึ้นจากไตรมาสเดียวกันของปีก่อนร้อยละ 47.2
- ไทยสมายล์ มีจำนวนที่นั่งต่อสัปดาห์เพิ่มขึ้นจากไตรมาสเดียวกันของปีก่อนร้อยละ 119.7
- ไทยเวียดเจ็ท มีจำนวนที่นั่งต่อสัปดาห์เพิ่มขึ้นจากไตรมาสเดียวกันของปีก่อนร้อยละ 54.1
- การบินไทย ยกเลิกการให้บริการเส้นทางภายในประเทศทั้งหมด

เมื่อพิจารณาเปรียบเทียบจำนวนที่นั่งต่อสัปดาห์ระหว่างไตรมาส 2/2565 กับไตรมาสเดียวกันของปีก่อน (YoY) พบว่า ทุกสายการบินมีจำนวนที่นั่งต่อสัปดาห์เพิ่มขึ้นจากไตรมาสเดียวกันของปีก่อน โดยบางกอกแอร์เวย์ส มีสัดส่วนการปรับเพิ่มจำนวนที่นั่งต่อสัปดาห์จากไตรมาสเดียวกันของปีก่อนมากที่สุด คิดเป็นร้อยละ 215.5 (30,173 ที่นั่งต่อสัปดาห์) ส่วนไทยไลอ้อนแอร์ มีสัดส่วนการปรับเพิ่มจำนวนที่นั่งต่อสัปดาห์จากไตรมาสเดียวกันของปีก่อนน้อยที่สุดคิดเป็นร้อยละ 47.2 (30,137 ที่นั่งต่อสัปดาห์)

สถานการณ์ด้านอุปทานในภาพรวมของการบริการของสายการบินในเส้นทางภายในประเทศ ไตรมาส 2/2565 พบว่า อุปทานมีการปรับตัวเพิ่มขึ้นจากไตรมาสก่อน เนื่องจากสถานการณ์ระบาดของโรคติดเชื้อไวรัสโคโรนา 2019 ในไตรมาส 2/2565 มีความผ่อนคลายมากขึ้น รวมถึงมีการเปิดประเทศในช่วงเวลาดังกล่าว ทำให้มีนักท่องเที่ยวต่างชาติเข้ามาเที่ยวในประเทศไทย ประกอบกับเป็นช่วงฤดูกาลท่องเที่ยวและมีช่วงวันหยุดต่อเนื่องกันหลายวัน ทำให้มีความต้องการการเดินทางเพิ่มขึ้นกว่าไตรมาสก่อนหน้า จึงส่งผลให้อุปทานในไตรมาสนี้เพิ่มสูงขึ้นกว่าไตรมาสเดียวกันของปีก่อน

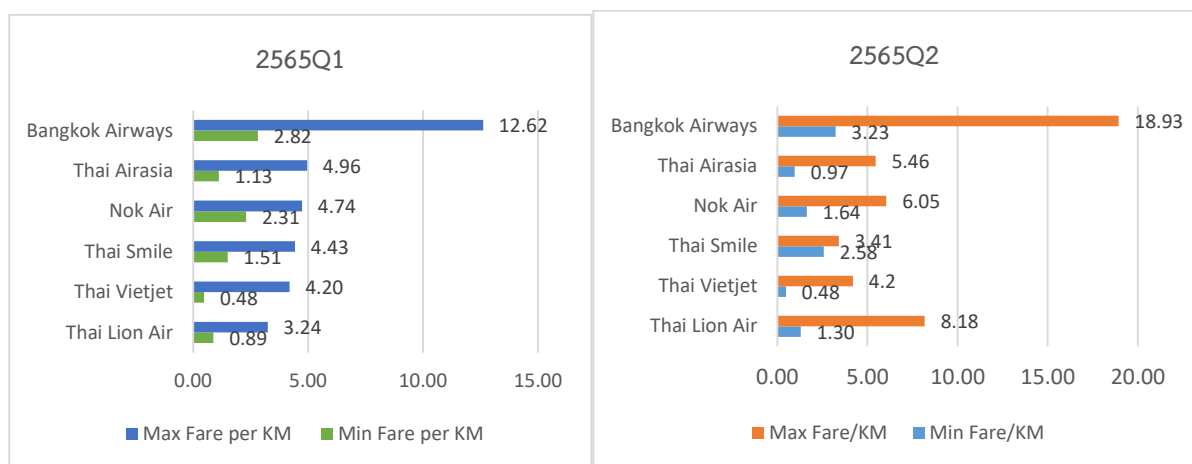
5. การแข่งขันด้านราคาค่าโดยสารเส้นทางบินภายในประเทศในไตรมาส 2/2565

5.1 กลุ่มเส้นทางบินที่ไม่ควบคุมค่าโดยสาร

จากภาพที่ 8 และ 9 แสดงค่าโดยสารสูงสุดและต่ำสุดต่อกิโลเมตรของสายการบินที่ให้บริการ ในกลุ่มเส้นทางที่ไม่ควบคุมค่าโดยสาร ซึ่งส่วนใหญ่เป็นเส้นทางเชื่อมโยงระหว่างภูมิภาคที่ภาครัฐต้องการส่งเสริมให้สายการบินเข้ามาให้บริการ โดยในไตรมาสนี้มีสายการบินให้บริการ จำนวน 6 ราย ได้แก่ บางกอกแอร์เวย์ส ไทยแอร์เอเชีย ไทยเวียดเจ็ท ไทยไลอ้อนแอร์ นกแอร์ และไทยสมายล์ สรุปผลการวิเคราะห์ได้ดังนี้

เมื่อพิจารณาในกลุ่มเส้นทางที่ไม่ควบคุมค่าโดยสารในไตรมาส 2/2565 พบว่า จากสถานการณ์การระบาดของโรคโควิด 19 ประกอบกับความรุนแรงที่น้อยลงของสายพันธุ์โอมิครอนที่เป็นสายพันธุ์หลักในปัจจุบัน รวมทั้งการฉีดวัคซีนอย่างทั่วถึงของประชาชน ทำให้ประชาชนยังคงมีความมั่นใจในการเดินทางโดยสายการบินมากขึ้น สายการบินต่างๆ จึงเริ่มกลับมาให้บริการ โดยเพิ่มเส้นทางบินและจำนวนเที่ยวบินเพื่อรองรับความต้องการการเดินทางทางอากาศที่เพิ่มมากขึ้น โดยบางกอกแอร์เวย์ส มีค่าโดยสารสูงสุดเท่ากับ 18.93 บาทต่อกิโลเมตร ในขณะที่ไทยเวียดเจ็ท เรียกเก็บค่าโดยสารต่ำสุดน้อยที่สุดเท่ากับ 0.48 บาทต่อกิโลเมตร

ภาพที่ 8 เปรียบเทียบค่าโดยสารต่อกิโลเมตรระหว่างสายการบินที่ให้บริการในกลุ่มเส้นทางที่ไม่ควบคุมค่าโดยสาร ไตรมาส 1/2565 และไตรมาส 2/2565 (QoQ)



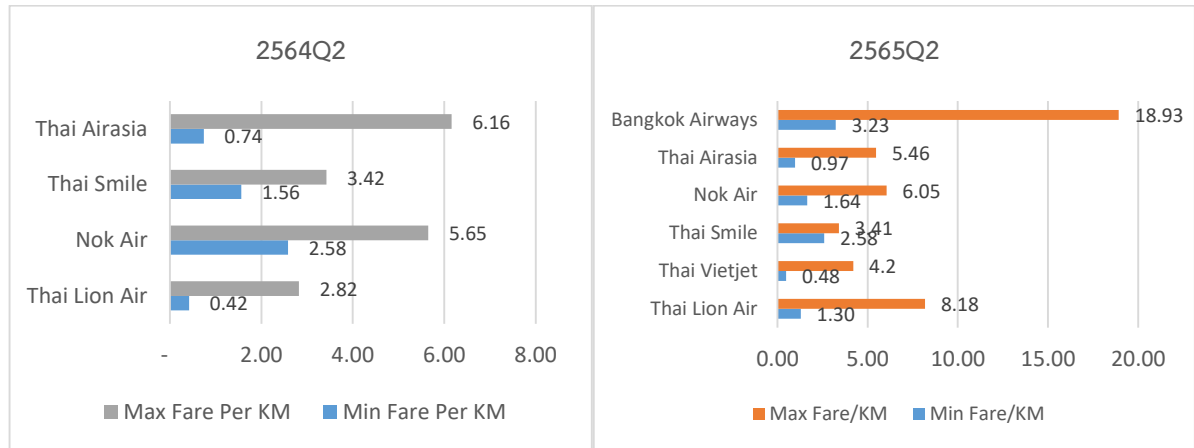
ที่มา: รวบรวมจากเว็บไซต์ของสายการบิน

- เมื่อเปรียบเทียบ**ค่าโดยสารสูงสุดต่อกิโลเมตร**ไตรมาสปัจจุบันกับไตรมาสก่อน (QoQ) พบว่า ไทยไลอ้อนแอร์ บางกอกแอร์เวย์ส นกแอร์ และไทยแอร์เอเชีย มีค่าโดยสารสูงสุดเพิ่มขึ้น 4.94, 6.31, 1.31 และ 0.50 บาทต่อกิโลเมตร ตามลำดับ หรือคิดเป็นร้อยละ 152.47, 50.00, 27.64 และ 10.084 ตามลำดับ ส่วนไทยสมายล์ มีค่าโดยสารสูงสุดลดลง 1.02 บาทต่อกิโลเมตร ตามลำดับ หรือคิดเป็นร้อยละ 23.02 สำหรับไทยเวียดเจ็ท มีค่าโดยสารสูงสุดเท่ากับไตรมาสก่อน ดังนั้น ภาพรวมค่าโดยสารสูงสุดของเส้นทางกลุ่มนี้ในไตรมาส 2/2565 เพิ่มขึ้นจากไตรมาสก่อนหน้า

- เมื่อเปรียบเทียบ**ค่าโดยสารต่ำสุดต่อกิโลเมตร**ไตรมาสปัจจุบันกับไตรมาสก่อน (QoQ) พบว่า ไทยสมายล์ ไทยไลอ้อนแอร์ และบางกอกแอร์เวย์ส มีค่าโดยสารต่ำสุดเพิ่มขึ้น 1.07, 0.41 และ 0.41 บาทต่อกิโลเมตร ตามลำดับ หรือคิดเป็นร้อยละ 70.86, 46.07 และ 14.54 ตามลำดับ ส่วนนกแอร์ และไทยแอร์เอเชีย มีค่าโดยสารต่ำสุดลดลง 0.67 และ 0.16 บาทต่อกิโลเมตร ตามลำดับ หรือคิดเป็นร้อยละ 29.00 และ 14.16 ตามลำดับ ดังนั้น ภาพรวมค่าโดยสารต่ำสุดของเส้นทางกลุ่มนี้ในไตรมาส 2/2565 เพิ่มขึ้นจากไตรมาสก่อนหน้า

- จะเห็นได้ว่า ในภาพรวมทิศทางการปรับราคาโดยสารของเส้นทางบินกลุ่มไม่ควบคุมค่าโดยสารในไตรมาส 2/2565 มีแนวโน้มเพิ่มขึ้นจากไตรมาส 1/2565 เนื่องจากสถานการณ์ราคาน้ำมันที่เพิ่มสูงขึ้น ทำให้ต้นทุนการดำเนินงานของสายการบินเพิ่มขึ้น ประกอบกับความต้องการการเดินทางทางอากาศของประชาชนเพิ่มสูงขึ้นตามลำดับ ทำให้สายการบินมีการปรับราคาค่าโดยสารเพิ่มขึ้น

ภาพที่ 9 เปรียบเทียบค่าโดยสารต่อกิโลเมตรระหว่างสายการบินที่ให้บริการในกลุ่มเส้นทางบินที่ไม่ควบคุมค่าโดยสาร ไตรมาส 2/2564 และไตรมาส 2/2565 (YoY)



ที่มา: รวบรวมจากเว็บไซต์ของสายการบิน

- เมื่อเปรียบเทียบค่าโดยสารสูงสุดต่อกิโลเมตรไตรมาสปัจจุบันกับไตรมาสเดียวกันของปีก่อน (YoY) พบว่า สายการบินส่วนใหญ่มีค่าโดยสารสูงสุดเพิ่มขึ้น โดย ไทยไลอ้อนแอร์ และนกแอร์ มีค่าโดยสารสูงสุดเพิ่มขึ้น 5.36 และ 0.40 บาทต่อกิโลเมตร ตามลำดับ หรือคิดเป็นร้อยละ 190.07 และ 7.08 ตามลำดับ ส่วนไทยสมายล์ และไทยแอร์เอเชียมีค่าโดยสารสูงสุดลดลง 0.01 และ 0.70 บาทต่อกิโลเมตร หรือคิดเป็นร้อยละ 0.29 และ 11.36 ตามลำดับ สำหรับไทยเวียดเจ็ท และบางกอกแอร์เวย์สไม่มีเที่ยวบินให้บริการในไตรมาสเดียวกันของปีก่อน จึงไม่มีผลการเปรียบเทียบค่าโดยสารระหว่างไตรมาส ดังนั้น ภาพรวมค่าโดยสารสูงสุดของเส้นทางกลุ่มนี้ในไตรมาส 2/2565 **เพิ่มขึ้น**จากไตรมาสเดียวกันของปีก่อน

- เมื่อเปรียบเทียบค่าโดยสารต่ำสุดต่อกิโลเมตรไตรมาสปัจจุบันกับไตรมาสเดียวกันของปีก่อน (YoY) พบว่า ไทยไลอ้อนแอร์ ไทยสมายล์ และไทยแอร์เอเชีย มีค่าโดยสารต่ำสุดเพิ่มขึ้น 0.88, 1.02 และ 0.23 บาทต่อกิโลเมตร ตามลำดับ หรือคิดเป็นร้อยละ 209.52, 65.38 และ 31.08 ตามลำดับ ส่วนนกแอร์ มีค่าโดยสารต่ำสุดลดลง 0.94 บาทต่อกิโลเมตร ตามลำดับ หรือคิดเป็นร้อยละ 36.43 สำหรับไทยเวียดเจ็ท และบางกอกแอร์เวย์สไม่มีเที่ยวบินให้บริการในไตรมาสเดียวกันของปีก่อน จึงไม่มีผลการเปรียบเทียบค่าโดยสารระหว่างไตรมาส ดังนั้น ภาพรวมค่าโดยสารต่ำสุดของเส้นทางกลุ่มนี้ในไตรมาส 2/2565 **เพิ่มขึ้น**จากไตรมาสเดียวกันของปีก่อน

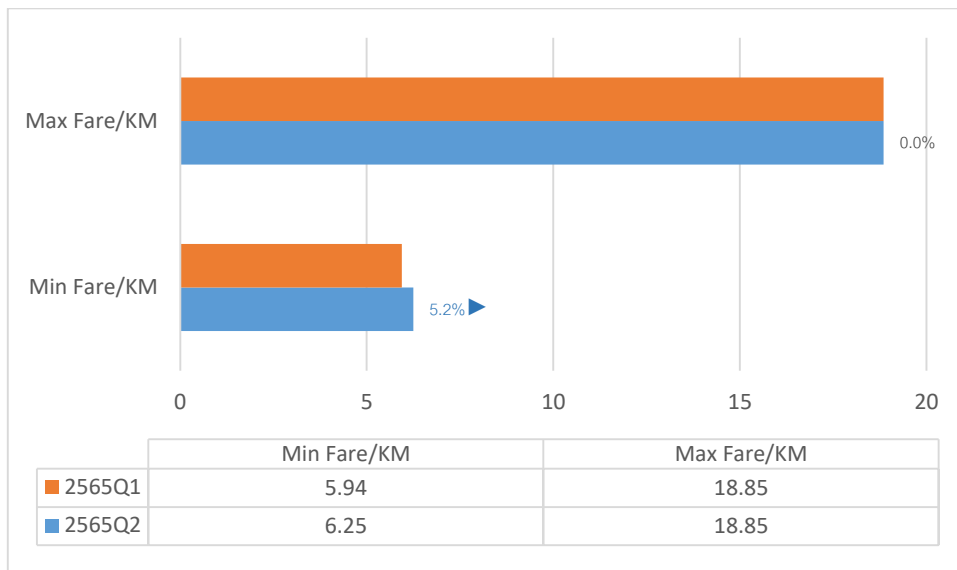
- จะเห็นได้ว่า ค่าโดยสารของเส้นทางบินกลุ่มไม่ควบคุมค่าโดยสารในไตรมาส 2/2565 ในภาพรวมราคาค่าโดยสารเพิ่มขึ้นจากไตรมาส 2/2564 เนื่องจากต้นทุนการดำเนินงานของสายการบินที่เพิ่มขึ้นจากสถานการณ์ราคาน้ำมันทั่วโลกเพิ่มสูงขึ้น ประกอบกับความต้องการการเดินทางทางอากาศของประชาชนเพิ่มสูงขึ้นตามลำดับ ทำให้สายการบินมีการปรับราคาค่าโดยสารเพิ่มขึ้นจากปีก่อน

5.2 กลุ่มเส้นทางบินที่กำหนดเพดานค่าโดยสาร 22 บาทต่อกิโลเมตร

จากภาพที่ 10 และ 11 แสดงค่าโดยสารสูงสุดและค่าโดยสารต่ำ สุดต่อกิโลเมตรของสายการบิน ที่ให้บริการในกลุ่มเส้นทางบินมีระยะทางบินไม่เกิน 300 กิโลเมตร และมีการเดินทางภาคพื้นไม่สะดวก โดยมีสายการบินให้บริการจำนวน 1 ราย คือ บางกอกแอร์เวย์ส ให้บริการใน 4 เส้นทาง

เมื่อพิจารณาค่าโดยสารสูงสุดต่อกิโลเมตรในไตรมาส 2/2565 พบว่า บางกอกแอร์เวย์สเรียกเก็บ ค่าโดยสารสูงสุดต่อกิโลเมตรเท่ากับ 18.85 บาทต่อกิโลเมตร ส่วนค่าโดยสารต่ำสุดต่อกิโลเมตรเท่ากับ 6.25 บาทต่อกิโลเมตร

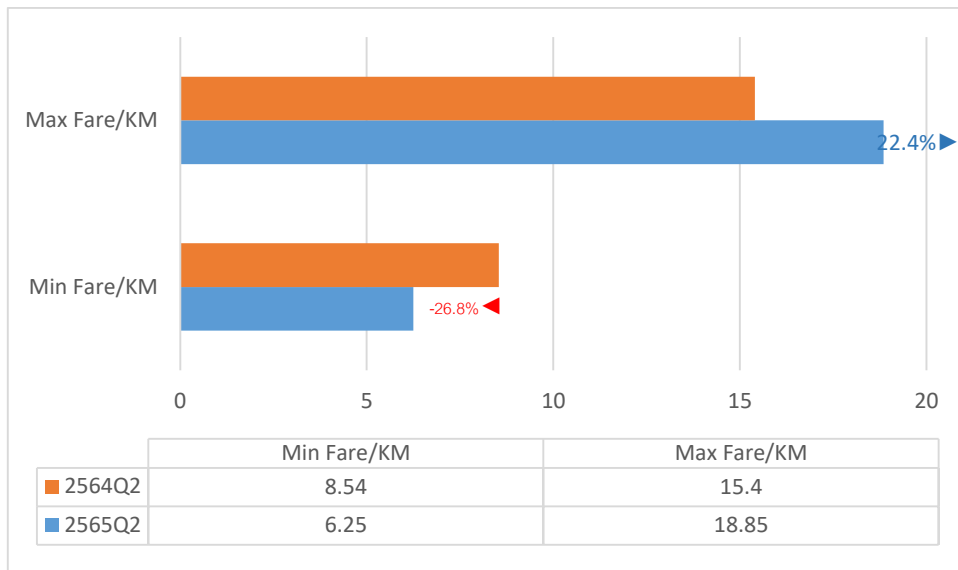
ภาพที่ 10 เปรียบเทียบค่าโดยสารต่อกิโลเมตรระหว่างสายการบินที่ให้บริการในกลุ่มเส้นทางบินที่มีระยะทางบิน ไม่เกิน 300 กิโลเมตร และมีการเดินทางภาคพื้นไม่สะดวก (เพดานค่าโดยสาร 22 บาทต่อกิโลเมตร) ไตรมาส 1/2565 และไตรมาส 2/2565 (QoQ)



ที่มา: รวบรวมจากเว็บไซต์ของสายการบิน

เมื่อเปรียบเทียบไตรมาสปัจจุบันกับไตรมาสก่อน (QoQ) พบว่า ค่าโดยสารสูงสุดต่อกิโลเมตร ในกลุ่มเส้นทางบินที่มีเพดานค่าโดยสาร 22 บาทต่อกิโลเมตรของบางกอกแอร์เวย์สมีราคาเท่ากับไตรมาสที่ผ่านมา ส่วนค่าโดยสารต่ำสุดต่อกิโลเมตรเพิ่มขึ้นจากไตรมาสที่ผ่านมา 0.31 บาทต่อกิโลเมตร หรือคิดเป็นร้อยละ 5.22

ภาพที่ 11 เปรียบเทียบค่าโดยสารต่อกิโลเมตรระหว่างสายการบินที่ให้บริการในกลุ่มเส้นทางบินที่มีระยะทางบินไม่เกิน 300 กิโลเมตร และมีการเดินทางภาคพื้นไม่สะดวก (เพดานค่าโดยสาร 22 บาทต่อกิโลเมตร) ไตรมาส 2/2565 และไตรมาส 2/2565 (YoY)



ที่มา: รวบรวมจากเว็บไซต์ของสายการบิน

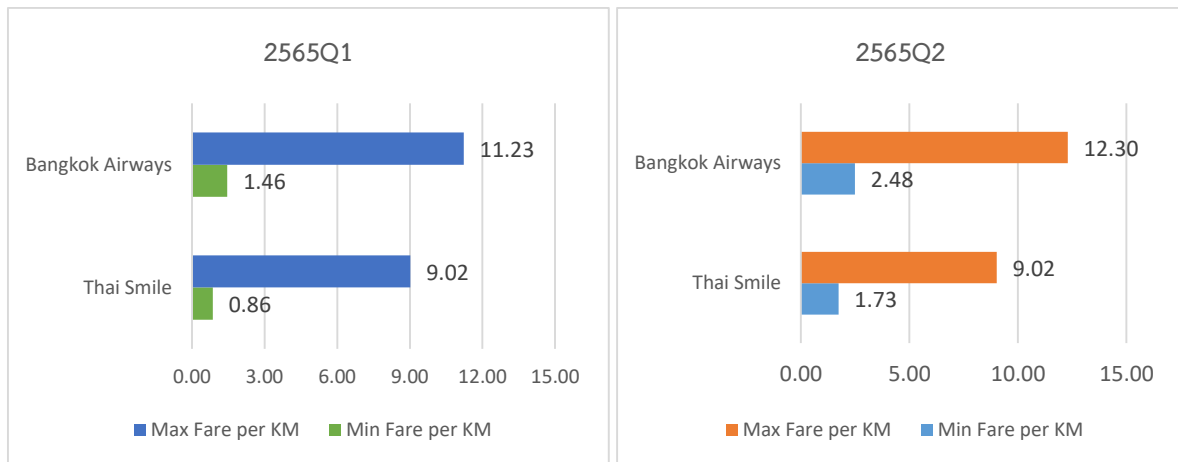
เมื่อเปรียบเทียบไตรมาสปัจจุบันกับไตรมาสเดียวกันของปีก่อน (YoY) พบว่า ค่าโดยสารสูงสุดต่อกิโลเมตรของบางกอกแอร์เวย์ส เพิ่มขึ้นจากไตรมาสเดียวกันของปีก่อนหน้า 3.45 บาทต่อกิโลเมตร หรือคิดเป็นร้อยละ 22.4 ในขณะที่ค่าโดยสารต่ำสุดต่อกิโลเมตรลดลงจากไตรมาสเดียวกันของปีก่อนหน้า 2.29 บาทต่อกิโลเมตร หรือคิดเป็นร้อยละ 26.81

5.3 กลุ่มเส้นทางบินและบริการแบบเต็มรูปแบบที่กำหนดเพดานค่าโดยสารไม่เกิน 13 บาทต่อกิโลเมตร

จากภาพที่ 12 และ 13 แสดงค่าโดยสารสูงสุดและต่ำสุดในกลุ่มเส้นทางที่มีระยะทางบินเกิน 300 กิโลเมตร และเป็นกลุ่มเส้นทางบินที่สายการบินให้บริการแบบเต็มรูปแบบ ซึ่งมีเพดานค่าโดยสาร 13 บาทต่อกิโลเมตร เส้นทางบินในกลุ่มดังกล่าวจะออกจากและสิ้นสุดการเดินทาง ณ สนามบินกรุงเทพฯ (สุวรรณภูมิ) โดยมีสายการบินให้บริการจำนวน 2 ราย ได้แก่ บางกอกแอร์เวย์ส และไทยสมายล์ โดยมีผลการวิเคราะห์ ดังนี้

เมื่อพิจารณาค่าโดยสารสูงสุดต่อกิโลเมตรของกลุ่มเส้นทางบินที่มีเพดานค่าโดยสาร 13 บาทต่อกิโลเมตรในไตรมาส 2/2565 พบว่า ไทยสมายล์ เรียกเก็บค่าโดยสารต่ำสุดน้อยที่สุดเท่ากับ 1.73 บาทต่อกิโลเมตร ในขณะที่ ค่าโดยสารสูงสุดต่อกิโลเมตรของเส้นทางกลุ่มนี้ ในไตรมาส 2/2565 พบว่า บางกอกแอร์เวย์ส เรียกเก็บค่าโดยสารสูงสุดมากที่สุดเท่ากับ 12.30 บาทต่อกิโลเมตร

ภาพที่ 12 เปรียบเทียบค่าโดยสารต่อกิโลเมตรระหว่างสายการบินที่ให้บริการในเส้นทางบินที่มีระยะทางบินเกิน 300 กิโลเมตร (กลุ่มเส้นทางที่สายการบินให้บริการเต็มรูปแบบ เพดานไม่เกิน 13 บาทต่อกิโลเมตร) ไตรมาส 1/2565 และไตรมาส 2/2565 (OoO)



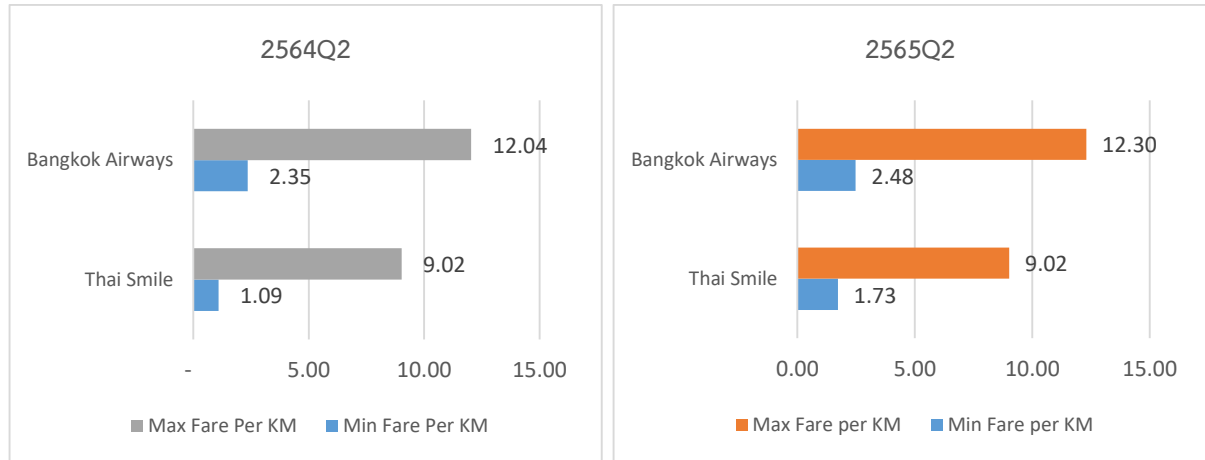
ที่มา: รวบรวมจากเว็บไซต์ของสายการบิน

- เมื่อเปรียบเทียบ**ค่าโดยสารสูงสุด**ต่อกิโลเมตรของกลุ่มเส้นทางบินที่มีเพดานค่าโดยสาร 13 บาทต่อกิโลเมตร ในไตรมาส 2/2565 กับไตรมาส 1/2565 พบว่า บางกอกแอร์เวย์ส มีค่าโดยสารสูงสุดลดลง 1.07 บาทต่อกิโลเมตร หรือคิดเป็นร้อยละ 9.5 ในขณะที่ไทยสมายล์มีค่าโดยสารสูงสุดเท่ากับไตรมาสก่อน ดังนั้น ภาพรวมค่าโดยสารสูงสุดของเส้นทางกลุ่มนี้ในไตรมาส 2/2565 **เพิ่มขึ้น**จากไตรมาสก่อน

- เมื่อเปรียบเทียบ**ค่าโดยสารต่ำสุด**ต่อกิโลเมตรของกลุ่มเส้นทางบินที่มีเพดานค่าโดยสาร 13 บาทต่อกิโลเมตร ในไตรมาส 2/2565 กับไตรมาส 1/2565 พบว่า สายการบินทั้งหมดมีค่าโดยสารต่ำสุดเพิ่มขึ้น โดยไทยสมายล์ และบางกอกแอร์เวย์ส มีค่าโดยสารต่ำสุดเพิ่มขึ้น 0.87 และ 1.02 บาทต่อกิโลเมตร ตามลำดับ หรือคิดเป็นร้อยละ 101.2 และ 69.9 ตามลำดับ ดังนั้น ภาพรวมค่าโดยสารต่ำสุดของเส้นทางกลุ่มนี้ในไตรมาส 2/2565 **เพิ่มขึ้น**จากไตรมาสก่อน

- จะเห็นได้ว่า ค่าโดยสารในเส้นทางบินกลุ่มที่มีเพดาน 13 บาทต่อกิโลเมตรในไตรมาส 2/2565 ในภาพรวมค่าโดยสารสูงสุดและค่าโดยสารต่ำสุดเปลี่ยนแปลงเพิ่มขึ้นจากไตรมาส 1/2565 เนื่องจากสถานการณ์การแพร่ระบาดของโรคโควิด 19 ในช่วงไตรมาสนี้มีตัวเลขผู้ติดเชื้อสูงขึ้น และปัจจัยด้านราคาน้ำมันในตลาดโลกที่ปรับตัวสูงขึ้นอย่างต่อเนื่อง ซึ่งส่งผลต่อการเปลี่ยนแปลงของราคาค่าโดยสารในไตรมาสนี้ อย่างไรก็ตาม มาตรการด้านสาธารณสุขที่มีความผ่อนคลายลง รวมทั้งประชาชนได้รับวัคซีนทั่วถึงมากขึ้น จึงทำให้มีความต้องการการเดินทางเพิ่มขึ้นสายการบินสามารถเพิ่มการให้บริการได้มากขึ้น และแม้ว่าค่าโดยสารจะปรับเพิ่มสูงขึ้นกว่าไตรมาสก่อน แต่ก็ไม่ส่งผลให้ความต้องการเดินทางลดลง ทั้งนี้ บางเส้นทางยังคงไม่เปิดให้บริการเนื่องจากสถานการณ์การระบาดนี้

ภาพที่ 13 เปรียบเทียบค่าโดยสารต่อกิโลเมตรระหว่างสายการบินที่ให้บริการในเส้นทางบินที่มีระยะทางบินเกิน 300 กิโลเมตร (กลุ่มเส้นทางที่มีสายการบินให้บริการเต็มรูปแบบ เพดานไม่เกิน 13 บาทต่อกิโลเมตร) ไตรมาส 2/2564 และไตรมาส 2/2565 (YoY)



ที่มา: รวบรวมจากเว็บไซต์ของสายการบิน

- เมื่อเปรียบเทียบค่าโดยสารสูงสุดต่อกิโลเมตรของกลุ่มเส้นทางบินที่มีเพดาน 13 บาทต่อกิโลเมตรในไตรมาส 2/2565 กับไตรมาสเดียวกันของปีก่อน (YoY) พบว่า บางกอกแอร์เวย์ส มีค่าโดยสารสูงสุดเพิ่มขึ้น 0.26 บาทต่อกิโลเมตร หรือคิดเป็นร้อยละ 2.2 ในขณะที่ไทยสมายล์มีค่าโดยสารสูงสุดเท่ากับไตรมาสก่อน ดังนั้น ภาพรวมค่าโดยสารสูงสุดของเส้นทางกลุ่มนี้ในไตรมาส 2/2565 เพิ่มขึ้นจากไตรมาสเดียวกันของปีก่อน

- เมื่อเปรียบเทียบค่าโดยสารต่ำสุดต่อกิโลเมตรของกลุ่มเส้นทางบินที่มีเพดาน 13 บาทต่อกิโลเมตร ในไตรมาส 1/2565 กับไตรมาสเดียวกันของปีก่อน (YoY) พบว่า สายการบินทั้งหมดมีค่าโดยสารต่ำสุดเพิ่มขึ้น โดยไทยสมายล์ และบางกอกแอร์เวย์ส มีค่าโดยสารต่ำสุดเพิ่มขึ้น 0.64 และ 0.13 บาทต่อกิโลเมตร ตามลำดับ หรือคิดเป็นร้อยละ 58.7 และ 5.5 ตามลำดับ ดังนั้น ภาพรวมค่าโดยสารต่ำสุดของเส้นทางกลุ่มนี้ในไตรมาส 2/2565 เพิ่มขึ้นจากไตรมาสเดียวกันของปีก่อน

- สำหรับการบินไทย ยังคงหยุดให้บริการต่อเนื่องมาจากปี 2563 เนื่องจากจากสถานการณ์การระบาดของโรคโควิด 19

- จะเห็นได้ว่า ค่าโดยสารในเส้นทางบินกลุ่มที่มีเพดาน 13 บาทต่อกิโลเมตรในไตรมาส 2/2565 ในภาพรวมราคาค่าโดยสารเพิ่มขึ้นจากไตรมาส 2/2564 เนื่องจากต้นทุนการดำเนินงานของสายการบินที่เพิ่มขึ้นจากสถานการณ์ราคาน้ำมันทั่วโลกเพิ่มสูงขึ้น ประกอบกับความต้องการการเดินทางทางอากาศของประชาชนเพิ่มสูงขึ้นตามลำดับ ทำให้สายการบินมีการปรับราคาค่าโดยสารเพิ่มขึ้น

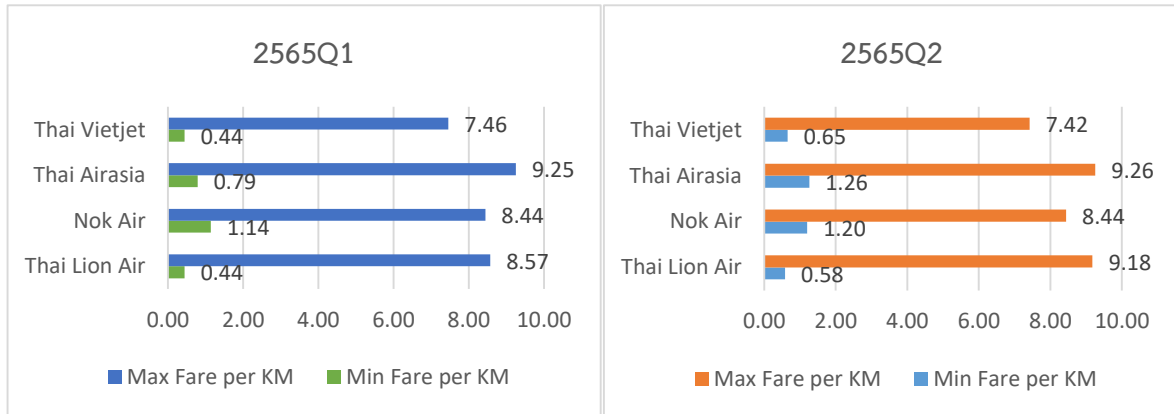
5.4 กลุ่มเส้นทางบินและบริการแบบต้นทุนต่ำที่กำหนดเพดานค่าโดยสารไม่เกิน 9.40 บาทต่อกิโลเมตร

จากภาพที่ 14 และ 15 แสดงค่าโดยสารสูงสุดและต่ำสุดต่อกิโลเมตรของสายการบินที่ให้บริการในกลุ่มเส้นทางบินที่ควบคุมค่าโดยสารระยะทางบินเกิน 300 กิโลเมตร และมีการให้บริการแบบต้นทุนต่ำซึ่งกำหนดเพดานค่าโดยสาร 9.40 บาทต่อกิโลเมตร โดยมีสายการบินให้บริการจำนวน 4 ราย ได้แก่ นกแอร์ ไทยแอร์เอเชีย ไทยไลอ้อนแอร์ และไทยเวียตเจ็ท สรุปผลการวิเคราะห์ ดังนี้

เมื่อพิจารณาค่าโดยสารสูงสุดต่อกิโลเมตรของเส้นทางบินที่มีเพดานไม่เกิน 9.40 บาทต่อกิโลเมตรในไตรมาส 2/2565 พบว่า ไทยแอร์เอเชีย เรียกเก็บค่าโดยสารสูงสุดมากที่สุดเท่ากับ 9.26 บาทต่อกิโลเมตร รองลงมาคือ ไทยไลอ้อนแอร์ นกแอร์ และไทยเวียตเจ็ท ซึ่งเก็บค่าโดยสารสูงสุดเท่ากับ 9.18, 8.44 และ 7.42 บาทต่อกิโลเมตร ตามลำดับ ส่วนค่าโดยสารต่ำสุดต่อกิโลเมตรในไตรมาส 2/2565 พบว่า ไทยไลอ้อนแอร์ เรียก

เก็บค่าโดยสารต่ำสุดน้อยที่สุดเท่ากับ 0.58 บาทต่อกิโลเมตร รองลงมาคือ ไทยเวียดเจ็ท นกแอร์ และไทยแอร์เอเชีย เรียกเก็บค่าโดยสารต่ำสุดเท่ากับ 0.65 1.20 และ 1.26 บาทต่อกิโลเมตร ตามลำดับ

ภาพที่ 14 เปรียบเทียบค่าโดยสารต่อกิโลเมตรระหว่างสายการบินที่ให้บริการเส้นทางบินที่ควบคุมค่าโดยสาร และมีระยะทางบินเกิน 300 กิโลเมตร (กลุ่มเส้นทางที่ให้บริการโดยสายการบินแบบต้นทุนต่ำ เพดานค่าโดยสารไม่เกิน 9.40 บาทต่อกิโลเมตร) ไตรมาส 1/2565 และไตรมาส 2/2565 (OoO)



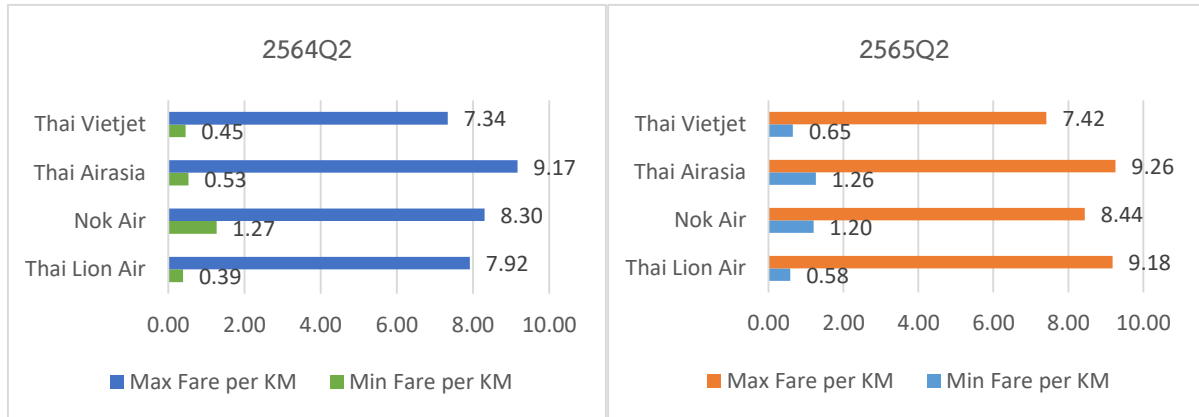
ที่มา: รวบรวมจากเว็บไซต์ของสายการบิน

- เมื่อเปรียบเทียบค่าโดยสารสูงสุดต่อกิโลเมตรของกลุ่มเส้นทางบินที่มีเพดาน 9.40 บาทต่อกิโลเมตรในไตรมาสปัจจุบันกับไตรมาสก่อน พบว่า ไทยแอร์เอเชีย และไทยไลอ้อนแอร์ มีค่าโดยสารสูงสุดเพิ่มขึ้น 0.01 และ 0.61 บาทต่อกิโลเมตร ตามลำดับ ส่วนไทยเวียดเจ็ท มีค่าโดยสารสูงสุดลดลง 0.04 บาทต่อกิโลเมตร ในขณะที่นกแอร์ไม่มีการเปลี่ยนแปลง ทำให้ภาพรวมค่าโดยสารสูงสุดของเส้นทางกลุ่มนี้ในไตรมาส 2/2565 เพิ่มขึ้นจากไตรมาสก่อนเล็กน้อย

- เมื่อเปรียบเทียบค่าโดยสารต่ำสุดต่อกิโลเมตรของกลุ่มเส้นทางบินที่มีเพดาน 9.40 บาทต่อกิโลเมตรในไตรมาสปัจจุบันกับไตรมาสก่อน พบว่า ทุกสายการบินมีค่าโดยสารต่ำสุดเพิ่มขึ้น โดยไทยไลอ้อนแอร์เพิ่มขึ้น 0.14 บาทต่อกิโลเมตร นกแอร์เพิ่มขึ้น 0.06 บาทต่อกิโลเมตร ไทยแอร์เอเชียเพิ่มขึ้น 0.47 บาทต่อกิโลเมตร และไทยเวียดเจ็ทเพิ่มขึ้น 0.21 บาทต่อกิโลเมตร ทำให้ภาพรวมค่าโดยสารต่ำสุดต่อกิโลเมตรของเส้นทางกลุ่มนี้ในไตรมาส 2/2565 เพิ่มขึ้นจากไตรมาสก่อน

- จะเห็นได้ว่า ค่าโดยสารต่อกิโลเมตรของกลุ่มเส้นทางบินที่มีเพดาน 9.40 บาทต่อกิโลเมตรประจำไตรมาส 2/2565 ในภาพรวมราคาค่าโดยสารเพิ่มขึ้นจากไตรมาสก่อน เนื่องจากสถานการณ์ราคาน้ำมันที่เพิ่มสูงขึ้น ทำให้ต้นทุนการดำเนินงานของสายการบินเพิ่มขึ้น ประกอบกับความต้องการการเดินทางทางอากาศของประชาชนเพิ่มสูงขึ้นตามลำดับ ทำให้สายการบินมีการปรับราคาค่าโดยสารเพิ่มขึ้นเล็กน้อย

ภาพที่ 15 เปรียบเทียบค่าโดยสารต่อกิโลเมตรระหว่างสายการบินที่ให้บริการเส้นทางบินที่ควบคุมค่าโดยสาร ซึ่งมีระยะทางบินเกิน 300 กิโลเมตร (กลุ่มเส้นทางที่ให้บริการโดยสายการบินแบบต้นทุนต่ำ เพดานค่าโดยสารไม่เกิน 9.40 บาทต่อกิโลเมตร) ไตรมาส 2/2564 และไตรมาส 2/2565 (YoY)



ที่มา: รวบรวมจากเว็บไซต์ของสายการบิน

- เมื่อเปรียบเทียบค่าโดยสารสูงสุดต่อกิโลเมตรของกลุ่มเส้นทางบินที่มีเพดานค่าโดยสาร 9.40 บาทต่อกิโลเมตรในไตรมาส 2/2565 กับไตรมาสเดียวกันของปีก่อน พบว่า ทุกสายการบินมีค่าโดยสารสูงสุดเพิ่มขึ้น โดยไทยไลออนแอร์เพิ่มขึ้น 1.26 บาทต่อกิโลเมตร นกแอร์เพิ่มขึ้น 0.14 บาทต่อกิโลเมตร ไทยแอร์เอเชียเพิ่มขึ้น 0.09 บาทต่อกิโลเมตร และไทยเวียดเจ็ทเพิ่มขึ้น 0.08 บาทต่อกิโลเมตร ทำให้ภาพรวมการเปลี่ยนแปลงค่าโดยสารสูงสุดของเส้นทางกลุ่มนี้มีทิศทางปรับตัวเพิ่มขึ้นจากไตรมาสเดียวกันของปีก่อน

- เมื่อเปรียบเทียบค่าโดยสารต่ำสุดต่อกิโลเมตรของกลุ่มเส้นทางบินที่มีเพดานค่าโดยสาร 9.40 บาทต่อกิโลเมตรในไตรมาส 2/2565 กับไตรมาสเดียวกันของปีก่อน พบว่า ไทยไลออนแอร์ ไทยแอร์เอเชีย และไทยเวียดเจ็ท มีค่าโดยสารต่ำสุดเพิ่มขึ้น 0.19, 0.73 และ 0.20 บาทต่อกิโลเมตร ตามลำดับ ส่วนนกแอร์ มีค่าโดยสารต่ำสุดลดลง 0.07 บาทต่อกิโลเมตร ทำให้ภาพรวมการเปลี่ยนแปลงค่าโดยสารต่ำสุดของเส้นทางกลุ่มนี้มีทิศทางปรับตัวเพิ่มขึ้นจากไตรมาสเดียวกันของปีก่อนเล็กน้อย

- จะเห็นได้ว่า ค่าโดยสารในเส้นทางบินกลุ่มที่มีเพดาน 9.40 บาทต่อกิโลเมตรในไตรมาส 2/2565 ในภาพรวมราคาค่าโดยสารเพิ่มขึ้นจากไตรมาส 2/2564 เนื่องจากต้นทุนการดำเนินงานของสายการบินที่เพิ่มขึ้นจากสถานการณ์ราคาน้ำมันทั่วโลกเพิ่มสูงขึ้น ประกอบกับความต้องการการเดินทางทางอากาศของประชาชนเพิ่มสูงขึ้นตามลำดับ ทำให้สายการบินมีการปรับราคาค่าโดยสารเพิ่มขึ้นจากปีก่อนหน้า

6. สรุปภาพรวมสถานการณ์ค่าโดยสารเส้นทางบินภายในประเทศไตรมาส 2/2565

ในการติดตามตรวจสอบการเรียกเก็บค่าโดยสารเส้นทางบินภายในประเทศ โดยรวบรวมข้อมูลจากเว็บไซต์ของสายการบินที่ให้บริการทั้งหมด 6 ราย ได้แก่ บางกอกแอร์เวย์ส ไทยสมายล์ ไทยแอร์เอเชีย นกแอร์ ไทยไลออนแอร์ และไทยเวียดเจ็ท ส่วนการบินไทยได้ยกเลิกบริการเส้นทางภายในประเทศทั้งหมดในเดือนมกราคม 2564 สรุปภาพรวมได้ดังนี้

ผลจากการติดตามข้อมูลค่าโดยสารสายการบินที่ให้บริการในกลุ่มเส้นทางบินที่ไม่ควบคุมค่าโดยสารไตรมาส 2/2565 พบว่า มีการให้บริการ 36 เส้นทางบิน เส้นทางบินที่มีค่าโดยสารสูงสุดของชั้นโดยสารชั้นประหยัด มีราคาเท่ากับ 7,230 บาทต่อเที่ยว ได้แก่ เส้นทางอุตะเถา – สมุย ส่วนเส้นทางที่มีค่าโดยสารต่ำสุด มีราคาเท่ากับ 696 บาทต่อเที่ยว ได้แก่ เชียงราย – หาดใหญ่

สถานการณ์ค่าโดยสารในกลุ่มเส้นทางบินที่ควบคุมค่าโดยสารโดยมีระยะทางบินไม่เกิน 300 กิโลเมตรและมีการเดินทางภาคพื้นไม่สะดวก ซึ่งกำหนดเพดานค่าโดยสารไม่เกิน 22 บาทต่อกิโลเมตร พบว่า ในไตรมาส 2/2565 พบว่า มีการให้บริการ 6 เส้นทางบิน โดยเส้นทางตราด - กรุงเทพฯ (สุวรรณภูมิ) มีค่าโดยสารสูงสุดเท่ากับ 4,920 บาท และมีค่าโดยสารต่ำสุดเท่ากับ 1,630 บาท

ในกลุ่มเส้นทางบินที่มีระยะทางบินเกินกว่า 300 กิโลเมตร และมีการให้บริการแบบเต็มรูปแบบ ซึ่งกำหนดเพดานค่าโดยสารไม่เกิน 13 บาทต่อกิโลเมตร ในไตรมาส 2/2565 มีเส้นทางให้บริการเพิ่มขึ้นจากไตรมาสก่อน 2 เส้นทาง รวมมีจำนวน 40 เส้นทาง โดยเส้นทางเชียงใหม่/ภูเก็ต - กรุงเทพฯ (สุวรรณภูมิ) มีค่าโดยสารสูงสุดเท่ากับ 5,530 บาท ในขณะที่เส้นทางกรุงเทพฯ (สุวรรณภูมิ) - ขอนแก่น มีค่าโดยสารต่ำสุดเท่ากับ 1,200 บาท

สำหรับสถานการณ์ค่าโดยสารของบริการแบบต้นทุนต่ำในกลุ่มเส้นทางบินที่มีระยะทางเกิน 300 กิโลเมตร ซึ่งมีเพดานค่าโดยสาร 9.40 บาทต่อกิโลเมตร ในไตรมาส 1/2565 พบว่า มีเส้นทางให้บริการเพิ่มขึ้นจากไตรมาสก่อน 2 เส้นทาง รวมมีจำนวน 72 เส้นทาง โดยเส้นทางที่มีค่าโดยสารสูงสุด คือ เส้นทางกรุงเทพฯ (ดอนเมือง) - ภูเก็ต มีค่าโดยสารสูงสุดเท่ากับ 5,400 บาท ส่วนค่าโดยสารต่ำสุดของเส้นทางกลุ่มนี้เท่ากับ 355 บาท ซึ่งเป็นค่าโดยสารราคาพิเศษและมีจำนวนที่นั่งจำกัด คือ กรุงเทพฯ (ดอนเมือง) - ขอนแก่น/นครศรีธรรมราช/น่าน/อุดรธานี

จากข้อมูล ณ ไตรมาส 2/2565 พบว่า จำนวนเส้นทางบิน จำนวนเที่ยวบิน และจำนวนที่นั่งเพิ่มขึ้นจากไตรมาสก่อนหน้า แม้ว่าสถานการณ์ระบาดของโรคโควิด 19 จะกลับมามีความรุนแรงมากขึ้นจากเชื้อไวรัสสายพันธุ์โอมิครอน ซึ่งมีการแพร่กระจายได้รวดเร็วมากขึ้น ทำให้มีตัวเลขผู้ติดเชื้อที่เพิ่มสูงขึ้น อย่างไรก็ตาม จากความรุนแรงของอาการป่วยจากสายพันธุ์โอมิครอนที่ลดลง ประกอบกับการได้รับวัคซีนอย่างทั่วถึงของประชาชน และมาตรการทางสาธารณสุขมีความผ่อนคลายมากขึ้น ทำให้ประชาชนมีความมั่นใจและกลับมาใช้บริการการเดินทางทางอากาศเพิ่มขึ้น สายการบินต่างๆ จึงเริ่มกลับมาเปิดให้บริการในเส้นทางต่างๆ เพิ่มมากขึ้น เพื่อรองรับความต้องการการเดินทางของผู้โดยสารที่เพิ่มสูงขึ้นกว่าไตรมาสก่อน และเมื่อพิจารณาความสามารถในการให้บริการ พบว่า ในไตรมาส 2/2565 สายการบินไทยแอร์เอเชียมีสัดส่วนเส้นทางภายในประเทศสูงสุดคิดเป็นร้อยละ 28 และยังคงให้บริการจำนวนเที่ยวบินต่อสัปดาห์และจำนวนที่นั่งต่อสัปดาห์มากที่สุดด้วย

ตารางที่ 6 สรุปการเปลี่ยนแปลงค่าโดยสารสูงสุด - ต่ำสุดเส้นทางบินภายในประเทศ ไตรมาส 2/2565 เมื่อเทียบกับไตรมาสก่อน

ค่าโดยสาร	จำนวนเส้นทางที่ค่าโดยสารเพิ่ม	ร้อยละการเพิ่มขึ้นเฉลี่ย	จำนวนเส้นทางที่ค่าโดยสารลด	ร้อยละการลดลงเฉลี่ย	จำนวนเส้นทางที่ค่าโดยสารไม่เปลี่ยนแปลง
ค่าโดยสารสูงสุด	82	30.61	22	8.19	18
ค่าโดยสารต่ำสุด	81	45.72	33	17.07	9

ในช่วงไตรมาส 2/2565 สายการบินต่างๆ เริ่มมีการเพิ่มอุปทานทั้งในส่วนของเที่ยวบินและเส้นทางบิน เนื่องจากสถานการณ์การระบาดของโรคโควิด 19 มีทิศทางผ่อนคลายขึ้น แม้ว่าจะยังมีตัวเลขผู้ติดเชื้อสูงอยู่ก็ตาม ซึ่งเมื่อพิจารณาการเปลี่ยนแปลงค่าโดยสารเส้นทางบินภายในประเทศที่ให้บริการในไตรมาส 2/2565 เทียบกับไตรมาส 1/2565 พบว่า ในภาพรวมค่าโดยสารในเส้นทางที่ให้บริการในไตรมาส 2/2565 มีทิศทางเพิ่มขึ้นจากไตรมาส 1/2565 เนื่องจากราคาน้ำมันในตลาดโลกปรับเพิ่มสูงขึ้นอย่างต่อเนื่องจากวิกฤตการณ์รัสเซีย-ยูเครน โดยค่าโดยสารสูงสุดเพิ่มขึ้นมีจำนวน 82 เส้นทาง ซึ่งเพิ่มขึ้นโดยเฉลี่ยร้อยละ 30.61 และเส้นทางที่มีค่าโดยสารต่ำสุดเพิ่มขึ้นจำนวน 81 เส้นทาง ซึ่งเพิ่มขึ้นเฉลี่ยร้อยละ

45.72 ส่วนเส้นทางที่ค่าโดยสารสูงสุดลดลงมีจำนวน 22 เส้นทาง ซึ่งลดลงเฉลี่ยร้อยละ 8.19 และเส้นทางที่ค่าโดยสารต่ำสุดลดลงมีจำนวน 33 เส้นทาง ซึ่งลดลงเฉลี่ยร้อยละ 17.07 ในขณะที่เส้นทางที่ค่าโดยสารสูงสุดไม่เปลี่ยนแปลงมีจำนวน 18 เส้นทาง และเส้นทางที่ค่าโดยสารต่ำสุดไม่เปลี่ยนแปลงมีจำนวน 9 เส้นทาง

ทั้งนี้ ในไตรมาส 3/2565 คาดว่าค่าโดยสารจะมีการปรับตัวในทิศทางที่เพิ่มขึ้นจากไตรมาสนี้ เนื่องจาก สถานการณ์การปรับเพิ่มสูงขึ้นของราคาน้ำมันจากกรณีปัญหาระหว่างรัสเซียและยูเครน ทำให้สายการบินต่างๆ มีต้นทุนเพิ่มสูงขึ้นค่อนข้างมาก เนื่องจากต้นทุนน้ำมันเป็นต้นทุนหลักของสายการบิน ประกอบกับในช่วงไตรมาส 2/2565 เป็นช่วงของเทศกาลสงกรานต์ซึ่งคาดว่าประชาชนจะมีความต้องการในการเดินทางเพิ่มสูงขึ้น จึงคาดว่าระดับราคาค่าโดยสารอาจเพิ่มสูงขึ้นเล็กน้อยในไตรมาสนี้

กองกำกับนโยบายและมาตรฐานทางเศรษฐกิจการบิน

ฝ่ายกำกับดูแลทางเศรษฐกิจ
สำนักงานการบินพลเรือนแห่งประเทศไทย

สิงหาคม 2565