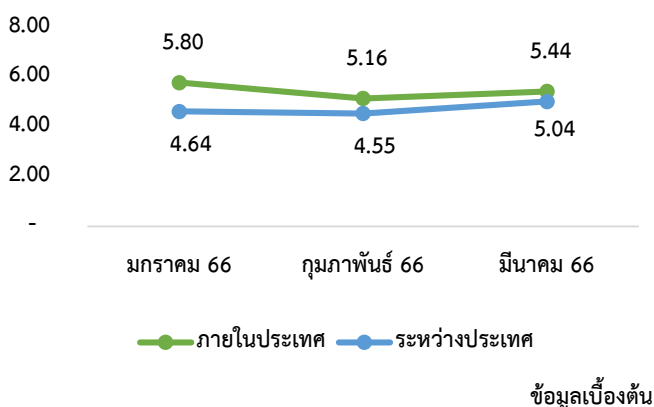


## 1. สถิติการขนส่งทางอากาศภาพรวมของประเทศ

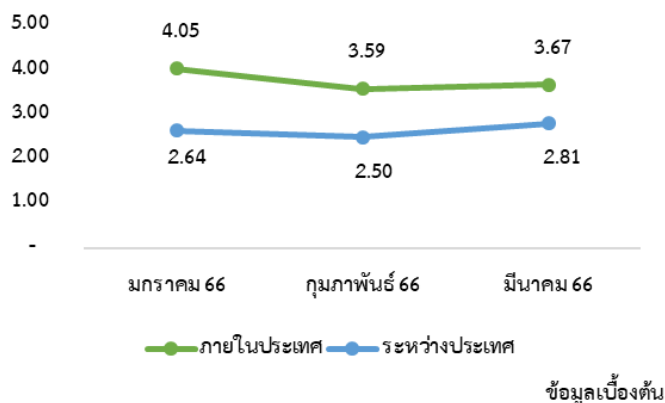
### จำนวนผู้โดยสาร



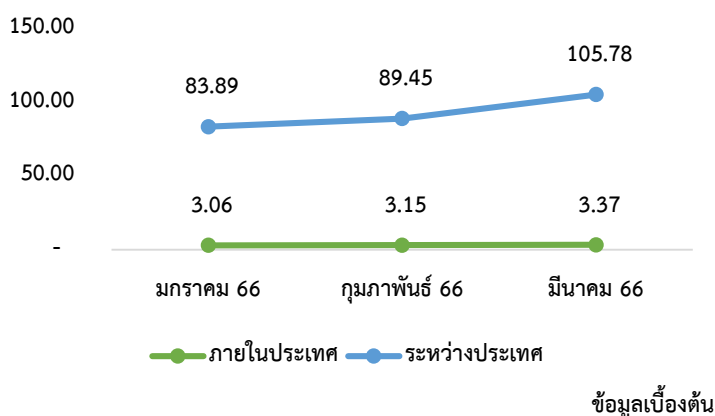
จำนวนผู้โดยสารในไตรมาสที่ 1 มีจำนวนทั้งสิ้น 30.63 ล้านคน เพิ่มขึ้น 3.57 ล้านคน หรือเพิ่มขึ้น คิดเป็นร้อยละ 11.68 โดยเป็นการเพิ่มขึ้นของผู้โดยสารภายในประเทศจำนวน 459,302 คน หรือเพิ่มขึ้นร้อยละ 2.80 และการเพิ่มขึ้นของผู้โดยสารระหว่างประเทศจำนวน 3.11 ล้านคนหรือเพิ่มขึ้นร้อยละ 21.92 จากไตรมาสที่ผ่านมา จำนวนผู้โดยสารที่เพิ่มขึ้นเป็นผลเกี่ยวเนื่องมาจากช่วง HIGH SEASON ที่มีวันหยุดยาว ประกอบกับประเทศที่มีศักยภาพสูงอย่างประเทศจีนดำเนินนโยบายเปิดประเทศ จึงทำให้การเดินทางทางอากาศเพิ่มมากขึ้น

ปริมาณเที่ยวบินในไตรมาสที่ 1 มีความสอดคล้องกับจำนวนผู้โดยสาร เนื่องจากในไตรมาสนี้มีปริมาณเที่ยวบินทั้งสิ้น 192,580 เที่ยวบิน เพิ่มขึ้น 12,022 เที่ยวบิน หรือเพิ่มขึ้นคิดเป็นร้อยละ 6.24 เมื่อเทียบกับในช่วงไตรมาสก่อนหน้า โดยเป็นเที่ยวบินจำแนกออกเป็นเที่ยวบินภายในประเทศจำนวน 113,091 เที่ยวบินหรือลดลงร้อยละ 0.86 และเที่ยวบินระหว่างประเทศจำนวน 79,489 เที่ยวบินหรือเพิ่มขึ้นร้อยละ 16.35

### ปริมาณเที่ยวบิน



### ปริมาณขนส่งทางอากาศ



ปริมาณการขนส่งสินค้าทางอากาศในไตรมาสที่ 1 มีปริมาณที่ลดลงจากไตรมาสก่อนหน้า โดยในไตรมาสนี้มีปริมาณการขนส่งสินค้าทางอากาศทั้งสิ้น 288.69 พันตัน ลดลง 11.12 พันตัน หรือเพิ่มขึ้นร้อยละ 3.85 โดยเป็นปริมาณการขนส่งสินค้าทางอากาศภายในประเทศจำนวน 9.58 พันตันหรือเพิ่มขึ้นร้อยละ 12.65 และปริมาณการขนส่งสินค้าทางอากาศระหว่างประเทศจำนวน 279.11 พันตันหรือลดลงร้อยละ 4.42

ที่มา : บริษัท ท่าอากาศยานไทย จำกัด (มหาชน) ,กรมท่าอากาศยาน, การท่าอากาศยานอุตะเถา และบริษัท การบินกรุงเทพ จำกัด (มหาชน) วิเคราะห์โดยกองเศรษฐกิจการบิน



# เหตุการณ์สำคัญที่เกิดขึ้น



10 ม.ค. 66

## ปรับมาตรการเข้าประเทศล่าสุด

สำนักงานการบินพลเรือนแห่งประเทศไทย ออกประกาศผู้ทำการในอากาศ (NOTAM) เพื่อแจ้งสายการบินและภาคการบินที่เกี่ยวข้องทั่วโลกทราบมาตรการด้านสาธารณสุขของประเทศไทยในการเดินทางเข้ามาในราชอาณาจักร ตามที่มีการปรับปรุงล่าสุดภายหลังได้ข้อสรุปจากคณะกรรมการวิชาการด้านการแพทย์และสาธารณสุขภายใต้ พ.ร.บ. โรคติดต่อ พ.ศ. 2558 ซึ่งประเมินสถานการณ์และกำหนดมาตรการควบคุมป้องกันเพื่อให้เกิดประสิทธิภาพสูงสุดโดยไม่เกิดผลกระทบด้านการท่องเที่ยวหรือเกิดอุปสรรคแก่ผู้เดินทางเข้าประเทศเกินความจำเป็น

9 ก.พ. 66

## จัดการสัมมนาเชิงปฏิบัติการ เรื่อง แนวทางการพัฒนาระบบบริหารความต่อเนื่องทางธุรกิจของ อุตสาหกรรมการบินของประเทศ

กพท. ได้เพื่อสื่อสารและสร้างความรู้ความเข้าใจเกี่ยวกับแนวทางการพัฒนาระบบบริหารความต่อเนื่องทางธุรกิจของอุตสาหกรรมการบินของประเทศ โดยมุ่งหวังจะส่งเสริมและขับเคลื่อนระบบการบินของประเทศให้สามารถลดการหยุดชะงักหรือลดผลกระทบที่เกิดขึ้น เพื่อยกระดับการให้บริการสร้างความเชื่อมั่นให้กับภาคประชาชนและประชาคมโลกที่ใช้บริการอุตสาหกรรมการบิน

4 ก.พ. 66

## กพท. การประชุมเพื่อฝึกปฏิบัติการการให้บริการแพทย์ฉุกเฉินด้วยเฮลิคอปเตอร์ภาคจำลอง (HEMS Tabletop Exercise) ครั้งที่ 1

เข้าร่วมการประชุมเพื่อฝึกปฏิบัติการการให้บริการการแพทย์ฉุกเฉินด้วยเฮลิคอปเตอร์ภาคจำลอง ร่วมกับสถาบันการแพทย์ฉุกเฉินแห่งชาติ (สพฉ.) และบริษัท สยามแลนด์ ฟลายอิง เพื่อเป็นการซักซ้อมความเข้าใจแก่ผู้ที่มีส่วนเกี่ยวข้องและเพิ่มประสบการณ์ในการปฏิบัติงานให้เกิดความเชี่ยวชาญ รวมถึงความปลอดภัยในการทำงานและเพื่อให้เกิดการปฏิบัติการณ์ HEMS อย่างเป็นรูปธรรมขึ้นในประเทศไทย

13 ก.พ. 66

## จัดงานแถลงข่าว “ปลุกชีพธุรกิจอุตสาหกรรมการบินของไทยรองรับการฟื้นตัวกลับมาของอุตสาหกรรมการบินหลังวิกฤติ Covid-19”

กพท. แถลงข่าวเพื่อสรุปผลการดำเนินงานภายใต้นโยบายของรัฐมนตรีว่าการกระทรวงคมนาคม ในรอบปีที่ผ่านมา และแถลงบทบาทหน้าที่ของ กพท. ในการกำกับดูแลและส่งเสริมอุตสาหกรรมการบิน เพื่อรองรับการฟื้นตัวกลับมาของอุตสาหกรรมการบินหลังวิกฤติ Covid-19 และแผนการดำเนินงานของ CAAT ระยะ 5 ปี ข้างหน้า (พ.ศ. 2566 – 2570)

8 ก.พ. 66

## จัดสัมมนาเชิงปฏิบัติการเรื่องแนวทางการกำหนดค่าโดยสารภายในประเทศของสายการบิน

กพท. จัดสัมมนาเชิงปฏิบัติการเรื่องแนวทางการกำหนดค่าโดยสารภายในประเทศของสายการบิน ณ โรงแรมอควิน แกรนด์ คอนเวนชัน กรุงเทพฯ เพื่อสร้างความรู้ ความเข้าใจเกี่ยวกับกลไกการกำหนดราคาของสายการบินในสภาวะปัจจุบัน รวมทั้งระดมความเห็นเกี่ยวกับแนวทางการกำกับดูแลค่าโดยสารภายในประเทศที่เหมาะสม

13 ก.พ. 66

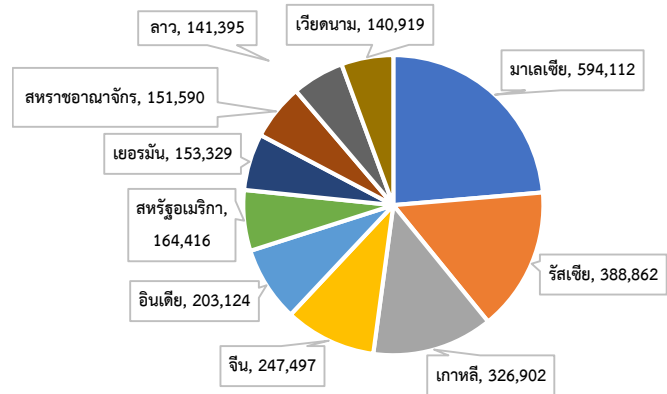
## กบร. เร่งสานนโยบายการบินพลเรือนแห่งชาติ

จากการประชุมคณะกรรมการการบินพลเรือน (กบร.) ครั้งที่ 1 ประจำปี 2566 มีนโยบายเร่งสานนโยบายการบินพลเรือนแห่งชาติ ปรับมาตรฐาน จัดระบบรองรับการขยายตัวการบินของไทย ตั้งเป้าเพิ่มประสิทธิภาพ SLOT ฤดูร้อน พร้อมรับนักเดินทางทั่วโลก รวมทั้งขยายขีดความสามารถรับเที่ยวบินจากจีน ไฟเขียวแผนธุรกิจ 3 สายการบิน และอนุมัติผู้ประกอบการเพิ่มการเติบโต

### 3. การจัดอันดับนักท่องเที่ยวต่างชาติที่เดินทางมาประเทศไทย

การท่องเที่ยวแห่งประเทศไทย รายงานสถานการณ์การท่องเที่ยวไทยในปี 2566 ว่า มีจำนวนนักท่องเที่ยวที่เดินทางเข้าประเทศไทยเพิ่มขึ้นเป็นอย่างมาก โดยมีสาเหตุจากนโยบายการเปิดประเทศของประเทศปลายทางที่มีศักยภาพ เช่น ประเทศจีน โดยในปี 2566 ไตรมาสแรกมีนักท่องเที่ยวหลังไหลเข้าประเทศสะสมกว่า 4 ล้านคน

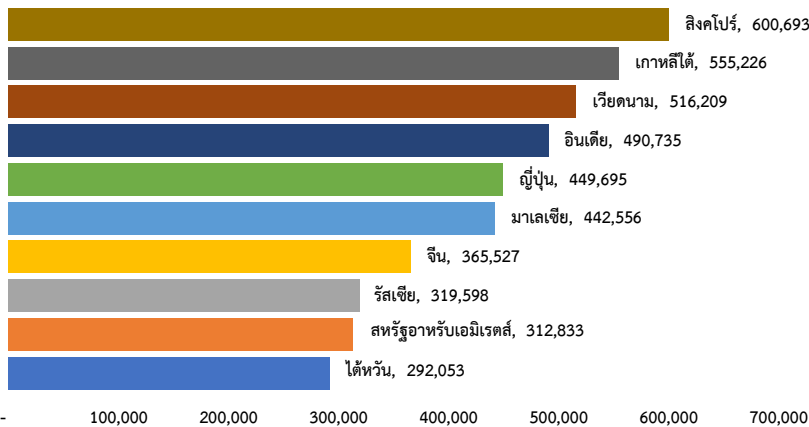
ภาพที่ 1 อันดับนักท่องเที่ยวที่เดินทางมายังประเทศไทย



ที่มา : กระทรวงการท่องเที่ยวและกีฬา

จากภาพที่ 1 กระทรวงการท่องเที่ยวและกีฬารายงานถึง จำนวนนักท่องเที่ยวที่เดินทางเข้าประเทศไทยจำนวน 10 อันดับ โดยประเทศที่เดินทางมายังประเทศไทยมากที่สุด ได้แก่ ประเทศมาเลเซีย มีจำนวนนักท่องเที่ยวสะสมจำนวน 594,112 คน รองลงมาคือ นักท่องเที่ยวจากประเทศรัสเซียจำนวน 413,525 คน และจากประเทศเกาหลีจำนวน 326,902 คน เนื่องจากการดำเนินนโยบายการเปิดประเทศและการผ่อนปรนมาตรการด้านสาธารณสุข ทำให้นักท่องเที่ยวเดินทาง ส่งผลให้มีนักท่องเที่ยวเข้าประเทศไทยเป็นจำนวนเพิ่มขึ้นเรื่อย ๆ ตั้งแต่ช่วงครึ่งปีหลังของปี 2565

ภาพที่ 2 จำนวนผู้โดยสารที่เดินทางจากต่างประเทศมายังประเทศไทยทางอากาศ



จากภาพที่ 2 จำนวนผู้โดยสารที่เดินทางจากต่างประเทศมายังประเทศไทยทางอากาศ พบว่า ในไตรมาสที่ 1 ปี 2566 มีผู้โดยสารที่เดินทางจากต่างประเทศเข้ามายังประเทศไทยมากที่สุด ได้แก่ ผู้โดยสารที่เดินทางจากประเทศสิงคโปร์ จำนวนที่ 600,693 คน รองลงมาได้แก่ ผู้โดยสารที่เดินทางมาจากประเทศเกาหลีใต้และเวียดนาม จำนวน 555,226 คน และ 516,209 คน ตามลำดับ

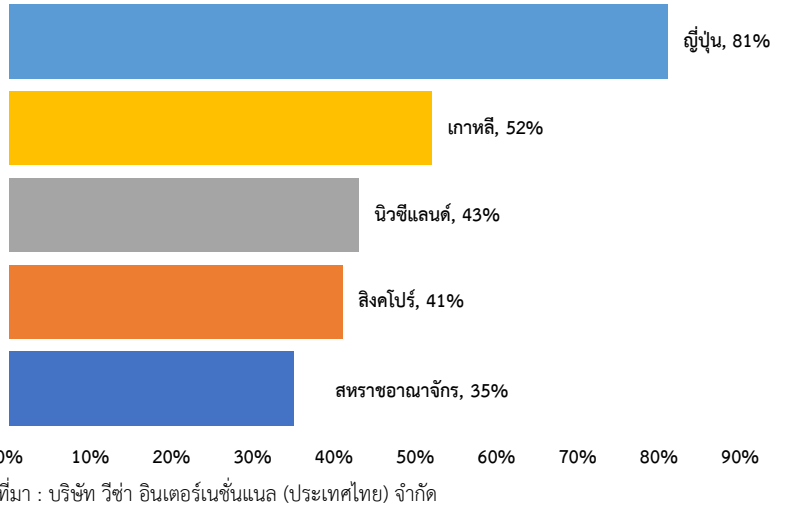
ที่มา : บริษัท ท่าอากาศยานไทย จำกัด (มหาชน) และกรมท่าอากาศยาน วิเคราะห์โดยกองเศรษฐกิจการบิน

เมื่อพิจารณาเปรียบเทียบข้อมูลตามภาพที่ 1 ของกระทรวงการท่องเที่ยวและกีฬาที่มีการแยกสัญชาติของนักท่องเที่ยวที่เดินทางเข้ามายังประเทศไทยพบว่า นักท่องเที่ยวชาวมาเลเซียที่เดินทางเข้ามายังประเทศไทยเป็นอันดับแรก มีจำนวน 594,112 คน แต่จากข้อมูลจำนวนผู้โดยสารที่เดินทางจากต่างประเทศเข้ามายังประเทศไทยทางอากาศกลับพบว่า ผู้โดยสารที่เดินทางจากประเทศมาเลเซียมายังประเทศไทยนั้นอยู่อันดับที่ 6 หรือมีจำนวน 442,556 คน จึงเป็นไปได้ว่า นักท่องเที่ยวชาวมาเลเซียมีการเดินทางเข้าประเทศไทยด้วยการเดินทางหลายรูปแบบทั้งทางอากาศ ทางบก หรือทางเรือ



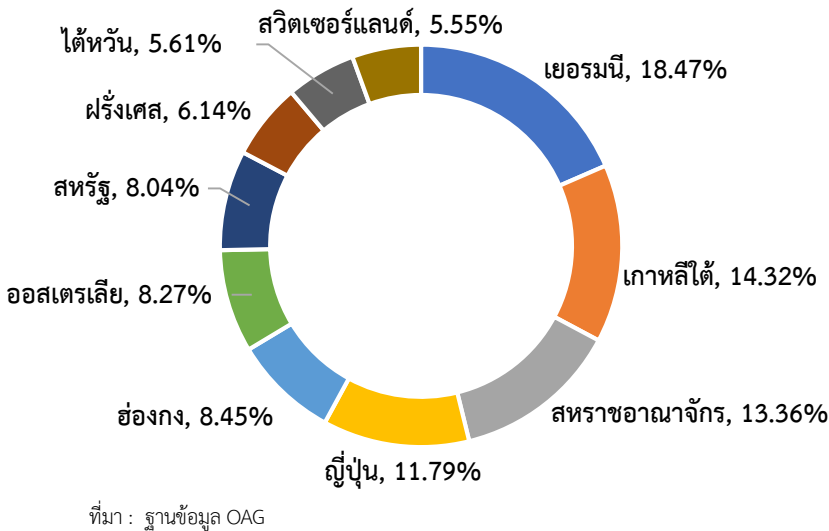
ภาพที่ 3 อันดับการจองเที่ยวบินจากประเทศไทยไปยังต่างประเทศ

จากภาพที่ 3 บริษัท วีซ่า อินเตอร์เนชั่นแนล (ประเทศไทย) จำกัด ได้รายงานแนวโน้มการจองเที่ยวบินจากประเทศไทยไปยังต่างประเทศจำนวน 5 อันดับพบว่า มีการจองเที่ยวบินจากประเทศไทยมากที่สุดโดยมากถึงร้อยละ 81 ซึ่งมีปัจจัยสนับสนุนจากการที่รัฐบาลญี่ปุ่นได้มีการผ่อนปรนมาตรการการเข้าประเทศตั้งแต่วันที่ 11 ตุลาคม 2566 เป็นต้นมา จึงทำให้มีการเดินทางเข้าสู่ประเทศญี่ปุ่นเพิ่มมากขึ้น



ทั้งนี้ประเทศที่มีการจองเที่ยวบินจากประเทศไทยไปยังต่างประเทศมากเป็นอันดับ 2 ได้แก่ ประเทศเกาหลีใต้ คิดเป็นร้อยละ 52 โดยลำดับที่ 3 คือ ประเทศนิวซีแลนด์ ประเทศสิงคโปร์ และสหราชอาณาจักร ตามลำดับ

ภาพที่ 4 แนวโน้มผู้โดยสารที่เดินทางออกจากประเทศไทยไตรมาส 2 ปี 2566



จากภาพที่ 4 เมื่อนำฐานข้อมูล OAG มาใช้ในการประมาณการแนวโน้มผู้โดยสารที่เดินทางออกจากประเทศไทยในไตรมาส 2 พบว่า ประเทศต้นทาง 10 อันดับแรกที่มีที่นั่งขายมากที่สุด โดยประเทศเยอรมนีมีแนวโน้มผู้โดยสารต้องการเดินทางออกมากที่สุดถึงร้อยละ 18.47 รองลงมา คือ ประเทศเกาหลีใต้ ที่ยังคงอันดับความยอดนิยมอย่างต่อเนื่องจากนักท่องเที่ยวทั่วโลกรวมทั้งประเทศไทยเช่นกัน เป็นจำนวนมากถึงร้อยละ 14.32 ลำดับถัดไปประเทศสหราชอาณาจักรและประเทศญี่ปุ่น มีแนวโน้มผู้โดยสารที่เดินทางออกไปยังประเทศปลายทางเป็นจำนวนร้อยละ 13.36 และร้อยละ 11.791 ตามลำดับ

