

รายงานสถิติการขนส่งทางอากาศ ไตรมาสที่ 4 ประจำปี 2567



กองเศรษฐกิจการบิน

ฝ่ายพัฒนาและส่งเสริมกิจการการบินพลเรือน

☎ 02 568 8800 ต่อ 1420 - 1422

✉ apd_ae@caat.or.th

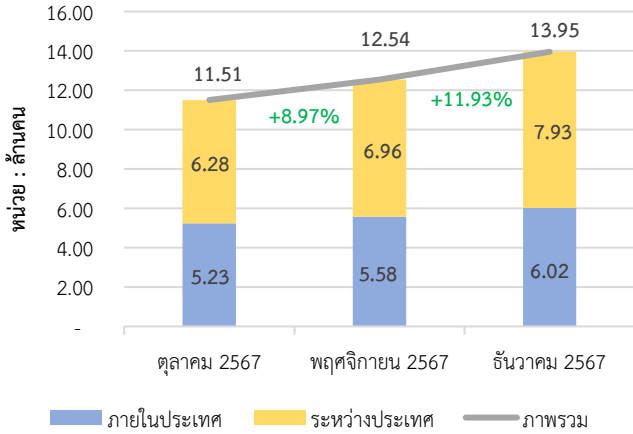
สาระสำคัญ

ภาพรวมการขนส่งทางอากาศไตรมาสที่ 4 พบว่า จำนวนผู้โดยสาร ปริมาณเที่ยวบิน และปริมาณการขนส่งสินค้าทางอากาศยังคงขยายตัวอย่างต่อเนื่องจากไตรมาสที่ผ่านมา เนื่องจากมีปัจจัยบวกจากภาคการท่องเที่ยวที่ขยายตัวขึ้นในช่วงฤดูการท่องเที่ยวของไทย รวมถึงความต้องการการเดินทางที่เพิ่มขึ้นในช่วงเทศกาล และการเปิดให้บริการเส้นทางบินใหม่เพื่อตอบสนองความต้องการการเดินทางในกลุ่มประเทศเป้าหมาย

ภาพรวมสถิติการขนส่งทางอากาศ

1.

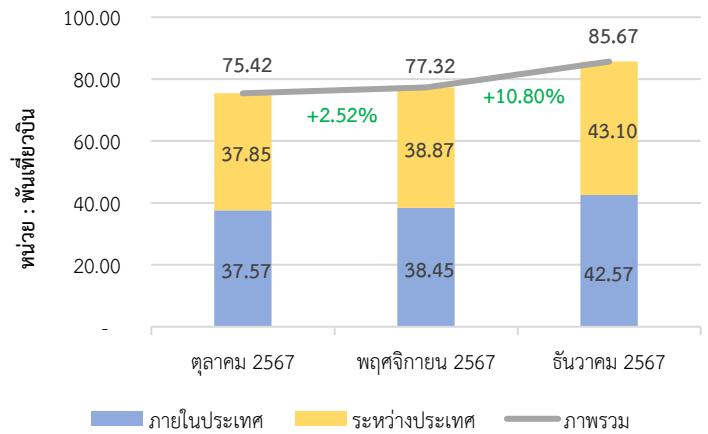
จำนวนผู้โดยสาร



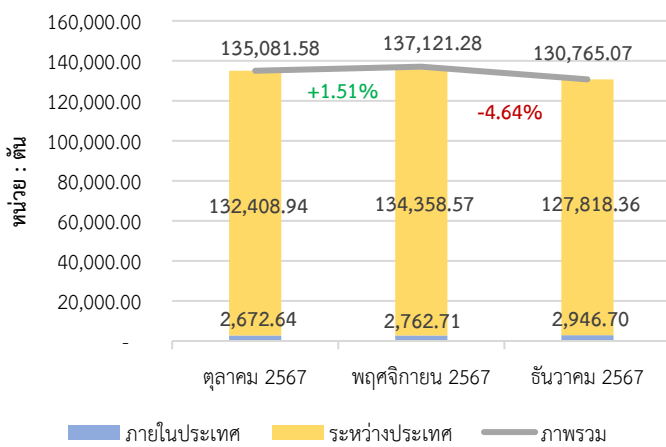
ภาพรวมไตรมาสที่ 4 ปี 2567 มีจำนวนผู้โดยสารเพิ่มขึ้นจากไตรมาสก่อนหน้า 5 ล้านคน คิดเป็นร้อยละ 15.23 ทำให้ภาพรวมมีจำนวนผู้โดยสารทั้งสิ้น 37.99 ล้านคน แบ่งเป็นผู้โดยสารภายในประเทศจำนวน 16.83 ล้านคน เพิ่มขึ้นร้อยละ 14.82 และผู้โดยสารระหว่างประเทศจำนวน 21.16 ล้านคน เพิ่มขึ้นร้อยละ 15.55 เมื่อเทียบกับไตรมาสที่ผ่านมา ทั้งนี้การเพิ่มขึ้นของจำนวนผู้โดยสารมีปัจจัยบวกจากการเริ่มเข้าสู่ฤดูกาลท่องเที่ยวของไทย และความต้องการการเดินทางที่เพิ่มขึ้นในช่วงเทศกาลปีใหม่

ปริมาณเที่ยวบินในไตรมาสที่ 4 มีความสอดคล้องกับจำนวนผู้โดยสารอย่างมีนัยสำคัญ โดยในไตรมาสนี้มีจำนวนเที่ยวบินทั้งสิ้น 238,415 เที่ยวบิน เพิ่มขึ้นร้อยละ 11.07 เมื่อเทียบกับไตรมาสก่อนหน้า จำแนกออกเป็นเที่ยวบินภายในประเทศจำนวน 118,590 เที่ยวบิน เพิ่มขึ้นร้อยละ 12.98 ขณะที่เที่ยวบินระหว่างประเทศมีจำนวนเท่ากับ 119,825 เที่ยวบิน หรือคิดเป็นการเพิ่มขึ้นร้อยละ 9.24

ปริมาณเที่ยวบิน



ปริมาณการขนส่งสินค้าทางอากาศ



ปริมาณการขนส่งสินค้าทางอากาศในไตรมาส 4 มีปริมาณเพิ่มขึ้นจากไตรมาสก่อนหน้ามากถึง 18,023.09 ตัน คิดเป็นการเพิ่มขึ้นร้อยละ 4 โดยปริมาณขนส่งสินค้าทางอากาศภายในประเทศมีปริมาณเท่ากับ 8,382.05 ตัน หรือ เพิ่มขึ้นร้อยละ 15.68 ขณะที่ปริมาณการขนส่งสินค้าระหว่างประเทศมีจำนวน 394,585.87 ตัน หรือเพิ่มขึ้นร้อยละ 4.47

ที่มา : บริษัท ท่าอากาศยานไทย จำกัด (มหาชน) , กรมท่าอากาศยาน, การท่าอากาศยานอุตตะระยอง - พัทยา และบริษัท การบินกรุงเทพ จำกัด (มหาชน) รวบรวมโดยศูนย์บริการทางการบิน วิเคราะห์โดยกองเศรษฐกิจการบิน ฝ่ายพัฒนาและส่งเสริมกิจการการบินพลเรือน กพท.



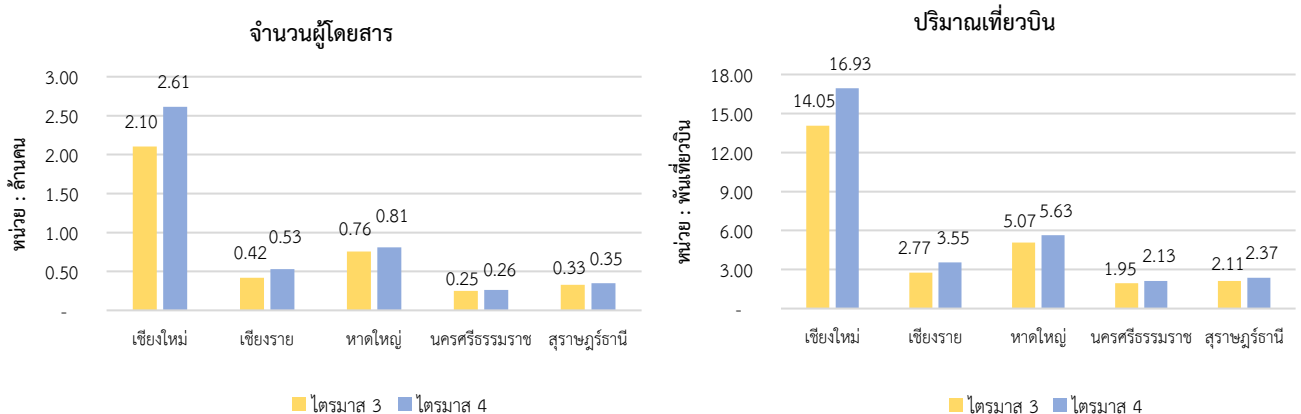
2. สถานการณ์ที่ส่งผลกระทบต่อการเดินทาง ทางอากาศช่วงไตรมาส 4 / 2567

2.1 การเช่าอากาศยานแบบ Wet Lease

ภายหลังสถานการณ์การแพร่ระบาดของโควิด 19 คลี่คลายลง และปริมาณความต้องการการเดินทางทางอากาศเพิ่มสูงขึ้นอย่างรวดเร็ว ทำให้ผู้ประกอบการสายการบินในประเทศไทยต้องเผชิญกับปัญหาการขาดแคลนอากาศยาน ทำให้ผู้ประกอบการสายการบิน เช่น สายการบินบางกอกแอร์เวย์ส และสายการบินไทย เวียดนามแอร์ ได้ดำเนินการแก้ไขปัญหาโดยการจัดหาอากาศยานเพิ่มเติมด้วยวิธีการเช่าอากาศยานแบบ Wet Lease ซึ่งเป็นการเช่าอากาศยานพร้อมผู้ประจำหน้าที่บนอากาศยาน สำหรับให้บริการทั้งในเส้นทางภายในประเทศและเส้นทางระหว่างประเทศ เพื่อรองรับการขยายตัวของปริมาณความต้องการการเดินทางทางอากาศที่ปรับตัวเพิ่มสูงขึ้น และอำนวยความสะดวกให้กับนักท่องเที่ยวให้สามารถเดินทางได้อย่างสะดวกและรวดเร็วในช่วงฤดูกาลท่องเที่ยวของไทยในเส้นทางบิน เช่น กรุงเทพฯ - เชียงใหม่, กรุงเทพฯ - ภูเก็ต, กรุงเทพฯ - หลวงพระบาง, กรุงเทพฯ - เสียมเรียบ, กรุงเทพฯ - พนมเปญ

2.2 ปัญหาอุทกภัยในประเทศไทย

สถิติรายจำนวนผู้โดยสารและปริมาณเที่ยวบินรายท่าอากาศยานในพื้นที่ปัญหาอุทกภัย



จากปริมาณฝนตกโดยเฉลี่ยในช่วงไตรมาส 4 ปี 2567 ที่มากกว่าปกตินำไปสู่ปัญหาอุทกภัยที่เกิดขึ้นในหลายพื้นที่ได้แก่ บริเวณภาคเหนือตอนบนโดยเฉพาะจังหวัดเชียงราย เชียงใหม่ ลำพูน และในบริเวณพื้นที่ภาคใต้ เช่น สุราษฎร์ธานี นครศรีธรรมราช สงขลา ปัตตานี ท่าอากาศยานในพื้นที่อุทกภัยประสบปัญหาน้ำท่วมบริเวณโดยรอบท่าอากาศยาน ส่งผลให้เกิดความไม่สะดวกต่อการเดินทางของประชาชนในพื้นที่ดังกล่าวแต่อย่างไรก็ดีผู้ประกอบการสายการบินและท่าอากาศยานได้มีการออกมาตรการต่าง ๆ ในการอำนวยความสะดวกแก่ประชาชน เช่น ผู้ประกอบการสายการบินได้ออกมาตรการให้ผู้โดยสารสามารถดำเนินการเปลี่ยนแปลงวันเดินทาง เที่ยวบิน หรือเปลี่ยนแปลงเส้นทางการบินไปยังสนามบินใกล้เคียงได้ และผู้ให้บริการท่าอากาศยานได้มีการจัดเตรียมมาตรการป้องกันและรับมือปัญหาอุทกภัยทำให้ท่าอากาศยานยังคงสามารถเปิดให้บริการได้ตามปกติ โดยจากข้อมูลสถิติจำนวนผู้โดยสารและปริมาณเที่ยวบินพบว่า จำนวนผู้โดยสารและ



ปริมาณเที่ยวบินในช่วงไตรมาส 4 ยังคงเติบโตอย่างต่อเนื่องจากไตรมาสที่ผ่านมา แสดงให้เห็นว่าภาพรวมปัญหาอุทกภัยดังกล่าวไม่ได้ส่งผลกระทบต่อภาพรวมการขนส่งทางอากาศในช่วงไตรมาส 4 มากนัก

2.3 สายการบินเปิดเส้นทางบินใหม่เพื่อรองรับการขยายตัวของความต้องการการเดินทาง

แผนภาพแสดงตัวอย่างเส้นทางบินใหม่และเส้นทางบินในประเทศที่มีสายการบินใหม่ให้บริการ



สายการบินสัญชาติไทยและสายการบินต่างชาติมีการเปิดให้บริการเส้นทางบินใหม่เพื่อรองรับการขยายตัวของปริมาณความต้องการการเดินทางที่เพิ่มสูงขึ้นในหลายเส้นทางการบิน โดยสายการบินสัญชาติไทยได้มีการเพิ่มความถี่และขยายเส้นทางบินภายในประเทศใหม่ เช่น กรุงเทพฯ - ลำปาง พร้อมกับขยายเส้นทางบินระหว่างประเทศ เช่น กรุงเทพฯ - อินเดีย (ไฮเดอราบัด, มุมไบ, เจนไน) ภูเก็ต - อินเดีย (โกลกาตา, เจนไน) และกรุงเทพฯ - ตุรกี (อิสตันบูล) อย่างไรก็ตามนอกจากการเปิดเส้นทางการบินใหม่แล้วในช่วงไตรมาส 4 ยังพบว่า มีสายการบินที่เปิดให้บริการเส้นทางการบินภายในประเทศเพิ่มเติม ได้แก่สายการบินไทยแอร์เอเชีย เอ็กซ์ ซึ่งเดิมให้บริการเพียงเส้นทางบินระหว่างประเทศเท่านั้น โดยได้เริ่มให้บริการเส้นทางกรุงเทพ - ภูเก็ต ตั้งแต่วันที่ 1 ธันวาคม 2567 ขณะที่สายการบินต่างชาติมีการขยายเส้นทางบินมายังประเทศไทย เช่น อินเดีย (คูชราฏ) - กรุงเทพฯ ซึ่งเป็นหนึ่งในสัญญาณที่สะท้อนให้เห็นถึงการขยายตัวของภาคอุตสาหกรรมการบินของไทย



2.4 มาตรการรองรับปริมาณความต้องการการเดินทางในช่วงเทศกาลปีใหม่

กระทรวงคมนาคม และหน่วยงานที่เกี่ยวข้อง ได้ติดตามประเด็นเรื่องความต้องการการเดินทางทางอากาศที่มีแนวโน้มสูงขึ้นโดยเฉพาะอย่างยิ่งในช่วงเทศกาลปีใหม่ ที่อาจส่งผลกระทบต่อราคาค่าโดยสาร คุณภาพการให้บริการ และความสามารถในการรองรับเที่ยวบิน จึงได้ร่วมกันดำเนินมาตรการ ดังนี้

หน่วยงาน	มาตรการรองรับความต้องการการเดินทางในช่วงเทศกาลปีใหม่
หน่วยงานกำกับดูแล (กพท.)	<ul style="list-style-type: none"> ติดตามและตรวจสอบราคาค่าโดยสารไม่ให้เกินเพดานราคา ดูแลสิทธิของผู้โดยสาร กำกับดูแลด้านความปลอดภัยทางการบินตามมาตรฐานสากล
ผู้ให้บริการท่าอากาศยาน	<ul style="list-style-type: none"> จัดเตรียมการปฏิบัติการภาคพื้นและสิ่งอำนวยความสะดวก ยืดหยุ่นเวลาให้บริการของท่าอากาศยาน ยกเว้นค่าธรรมเนียมที่จอดรถ (บางแห่ง)
ผู้ให้บริการควบคุมจราจรทางอากาศ	<ul style="list-style-type: none"> เตรียมความพร้อมในการปฏิบัติการด้านการบิน ขยายเวลาปฏิบัติงานให้สอดคล้องกับเวลาทำการของท่าอากาศยาน
ผู้ประกอบการสายการบิน	<ul style="list-style-type: none"> เพิ่มจำนวนเที่ยวบิน และจำนวนที่นั่งกว่า 70,000 ที่นั่ง อัตราค่าโดยสารต่ำกว่าเพดานราคาร้อยละ 30

2.5 กพท. มอบใบรับรองผู้ดำเนินการเดินอากาศ (AOC) ให้แก่ผู้ประกอบการสายการบินรายใหม่

ผู้ประกอบการสายการบินรายใหม่ ได้แก่ บริษัท ไทย ซีเพลน จำกัด และ บริษัท สยาม ซีเพลน จำกัด เข้ารับมอบใบรับรองผู้ดำเนินการเดินอากาศ (AOC) จาก กพท. ในช่วงไตรมาส 4/2567 นับเป็นก้าวสำคัญสำหรับการร่วมกันขับเคลื่อนและส่งเสริมอุตสาหกรรมการท่องเที่ยวของไทยเพื่อดึงดูดกลุ่มนักท่องเที่ยวกำลังซื้อสูง เสริมสร้างชื่อเสียงของประเทศในฐานะจุดหมายปลายทางระดับพรีเมียมและช่วยให้การเดินทางมีประสิทธิภาพมากขึ้น ซึ่งได้รับการสนับสนุนจากกระทรวงคมนาคม และหน่วยงานอื่น ๆ ที่เกี่ยวข้อง เช่น กพท. บวท. ทอท. และกรมเจ้าท่า

2.6 ท่าอากาศยานสุราษฎร์ธานีได้รับใบรับรองการดำเนินงานสนามบินสาธารณะ

ท่าอากาศยานสุราษฎร์ธานีได้รับใบรับรองการดำเนินงานสนามบินสาธารณะจาก กพท. ในเดือนพฤศจิกายน 2567 ซึ่งเป็นท่าอากาศยานในสังกัดกรมท่าอากาศยาน (ทย.) ลำดับที่ 3 ต่อจากท่าอากาศยานเบตงและท่าอากาศยานบุรีรัมย์ และเป็นสนามบินลำดับที่ 11 ที่ได้รับใบรับรองฯ เป็นการแสดงให้เห็นว่า ทย. สามารถดำเนินงานสนามบินสุราษฎร์ธานีได้อย่างปลอดภัย เป็นไปตามข้อกำหนดของ กพท. ว่าด้วยมาตรฐานสนามบิน รวมถึงกฎหมายและมาตรฐานอื่น ๆ ที่เกี่ยวข้อง ซึ่งสอดคล้องตามมาตรฐานและข้อแนะนำขององค์การการบินพลเรือนระหว่างประเทศ (International Civil Aviation Organization: ICAO) ขณะที่ท่าอากาศยานแห่งอื่นในสังกัด ทย. ยังคงอยู่ในกระบวนการการรับรองจาก กพท.



3. ประเด็นที่ต้องติดตาม

3.1 การเปลี่ยนแปลงนโยบายของสหรัฐฯ หลังการเลือกตั้งประธานาธิบดี

จากการเลือกตั้งประธานาธิบดีสหรัฐฯ ซึ่งผลปรากฏว่า โดนัลด์ ทรัมป์ เป็นฝ่ายชนะการเลือกตั้งฯ และเตรียมเข้ารับตำแหน่งในวันที่ 20 มกราคม 2568 ส่งผลให้อาจมีการเปลี่ยนแปลงนโยบายการค้าระหว่างประเทศ เช่น นโยบายการตั้งกำแพงภาษีศุลกากรจากกลุ่มประเทศที่ได้เปรียบดุลการค้าจากสหรัฐฯ เช่น ประเทศจีน เม็กซิโก แคนาดา จนอาจนำไปสู่มาตรการตั้งภาษีเพื่อตอบโต้สหรัฐฯ ของประเทศดังกล่าว เกิดเป็นสงครามทางการค้าซึ่งส่งผลกระทบต่อการค้าระหว่างประเทศในระดับโลก โดยประเทศไทยอาจได้รับผลกระทบจากการดำเนินมาตรการทางการค้าที่อาจเข้มงวดขึ้นนี้ด้วยซึ่งอาจส่งผลกระทบต่อภาพรวมการขนส่งสินค้าทางอากาศของไทย นอกจากนี้ การยกเลิกนโยบายที่เกี่ยวกับการดูแลสิ่งแวดล้อมและสภาพอากาศ อีกทั้งการเปลี่ยนแปลงนโยบายต่อประเด็นความขัดแย้งทางภูมิรัฐศาสตร์ที่สำคัญอาจนำมาซึ่งการเปลี่ยนแปลงที่มีนัยสำคัญต่อเศรษฐกิจ การค้า และเสถียรภาพระหว่างประเทศในภาพรวมในอนาคต

3.2 จำนวนนักท่องเที่ยวในช่วงเทศกาลตรุษจีน

จากสถิติจำนวนนักท่องเที่ยวปี 2567 จำแนกตามหนังสือเดินทาง พบว่าผู้ถือหนังสือเดินทางจีนมีการเดินทางเข้ามายังประเทศไทยมากที่สุด ขยายตัวจากปีก่อนหน้าถึงร้อยละ 100.25 อันเนื่องมาจากปัจจัยสนับสนุนด้านการยกเว้นการตรวจลงตรา ทั้งนี้ในช่วงเทศกาลตรุษจีน 2568 ทำให้อาจมีแนวโน้มความต้องการการเดินทางเพิ่มสูงขึ้นในช่วงเทศกาลดังกล่าว อีกทั้งในปี 2568 การท่องเที่ยวแห่งประเทศไทย (ททท.) ได้ตั้งเป้าหมายจำนวนนักท่องเที่ยวต่างชาติไว้ที่ 40 ล้านคน ซึ่งมีกลุ่มเป้าหมายหลักเป็นผู้ถือหนังสือเดินทางสัญชาติจีน โดยมีการออกมาตรการกระตุ้นการท่องเที่ยวภายใต้แคมเปญ “Amazing Thailand Grand Tourism & Sports Year 2025” เป็นความร่วมมือระหว่างหน่วยงานที่เกี่ยวข้อง เช่น กระทรวงวัฒนธรรม กระทรวงคมนาคม โดยในปัจจุบันผู้ประกอบการสายการบินเริ่มมีการเพิ่มความถี่และขยายเส้นทางการบินไทย-จีน เพื่อรองรับปริมาณความต้องการการเดินทางทางอากาศที่เพิ่มสูงขึ้น

