

EXECUTIVE REPORT 2024



รายงานสภาวะอุตสาหกรรมการบินของประเทศไทย

Prepared by :
Aviation Economics Division,
Aviation Industry Development and Promotion Department (APD)
The Civil Aviation Authority of Thailand



สถานการณ์

การประกอบกิจการปี 2567

27,822



การขึ้นทะเบียนอากาศยานไร้คนขับ

9



ใบรับรองตัวแทนควบคุม (RA)

472



การออกใบรับรอง
ผู้ประกอบการ

41



ใบอนุญาตประกอบกิจการ
การบินพลเรือน (AOL)

582



อากาศยานจดทะเบียน HS: 508 ลำ
อากาศยานเบาพิเศษ (U): 74 ลำ

39



ท่าอากาศยาน

26



ผู้ดำเนินการเดินอากาศ

13,089



ใบรับรองพนักงานตรวจค้น

232



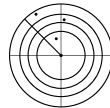
หน่วยงานซ่อมบำรุงอากาศยาน (MRO)

5



ศูนย์ทดสอบภาษา

6



ใบรับรองผู้ให้บริการ
การเดินทางอากาศ

32



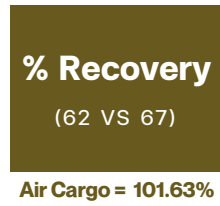
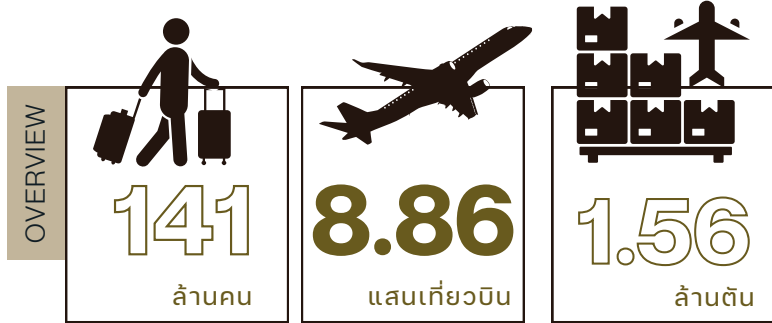
สถาบันฝึกอบรมด้านการบิน (ATO)

9



โรงพยาบาลหรือ
สถานพยาบาลด้านเวชศาสตร์

สถิติการขนส่งทางอากาศ

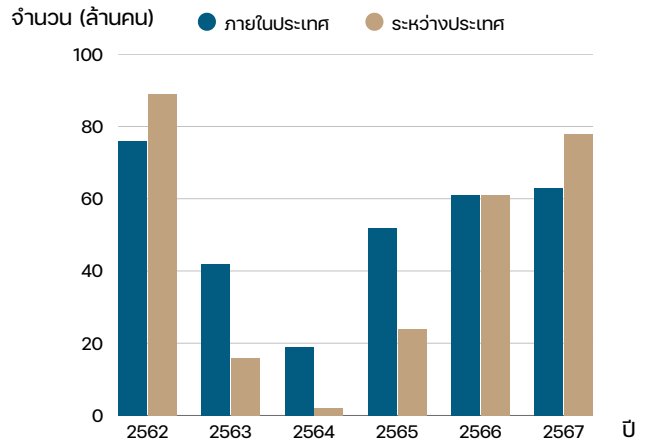


สถานการณ์การขนส่งผู้โดยสาร

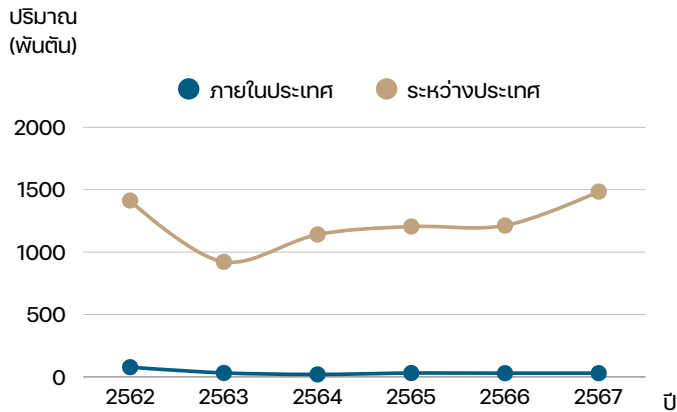
หลังจากสถานการณ์คลี่คลายในปี 2565 อุตสาหกรรมการบินฟื้นตัวต่อเนื่อง โดยมี CAGR ในช่วงปี 2565 - 2567 อยู่ที่ร้อยละ 36.16 ในปี 2567 ประเทศไทยมีจำนวนผู้โดยสาร 140.55 ล้านคน เพิ่มขึ้น ร้อยละ 15.12 จากปีก่อน แบ่งเป็น

- ภายในประเทศ 62.85 ล้านคน (+2.44%)
- ระหว่างประเทศ 77.70 ล้านคน (+27.93%)

สถิติจำนวนผู้โดยสาร



สถิติปริมาณการขนส่งสินค้าทางอากาศ



สถานการณ์การขนส่งสินค้าทางอากาศ

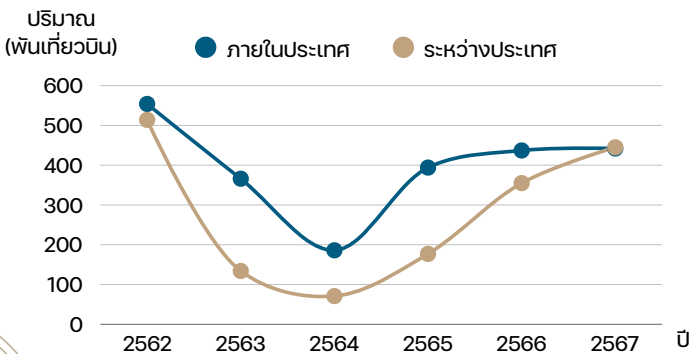
อัตราการเติบโตเฉลี่ยต่อปี (CAGR) ในช่วงปี 2558 - 2567 อยู่ที่ ร้อยละ 1.13 โดยในปี 2567 ปริมาณการขนส่งสินค้าทางอากาศของไทยเพิ่มขึ้นสูงสุดในรอบ 6 ปี นับตั้งแต่ปี 2562 อยู่ที่ 1,515,243.63 ตัน เพิ่มขึ้น ร้อยละ 21.89 จากปีที่ผ่านมา

101.63%

ฟื้นตัวเกินระดับก่อนเกิดโควิด-19

- การขนส่งสินค้าภายในประเทศ 30,497.82 ตัน ใกล้เคียงกับปีก่อน
- การขนส่งสินค้านำเข้าระหว่างประเทศ 1,484,745.81 ตัน เพิ่มขึ้น ร้อยละ 22.44

สถิติปริมาณเที่ยวบิน



สถานการณ์ปริมาณเที่ยวบิน

ปริมาณเที่ยวบินของประเทศไทยในช่วง 10 ปี (2558 - 2567) มีแนวโน้มสอดคล้องกับจำนวนผู้โดยสาร โดยในช่วง 2565 - 2567 หลังการฟื้นตัวของอุตสาหกรรมการบิน มี CAGR อยู่ที่ร้อยละ 24.67 ในปี 2567 ปริมาณเที่ยวบินรวมอยู่ที่ 886,431 เที่ยวบิน เพิ่มขึ้น ร้อยละ 11.90 จากปีก่อน แบ่งเป็น

- เที่ยวบินภายในประเทศ 441,736 เที่ยวบิน (+0.98%)
- เที่ยวบินระหว่างประเทศ 444,695 เที่ยวบิน (+25.38%)

สถิติภายในประเทศ 2567

DOMESTIC



63
(ล้านคน)



4.42
(แสนเที่ยวบิน)



30,497
(ตัน)

- ปี 2567 มีผู้โดยสารภายในประเทศรวม 62.85 ล้านคน เพิ่มขึ้นได้ 82.42% เมื่อเทียบกับปี 2562
- Thai AirAsia ครองส่วนแบ่งตลาดสูงสุดที่ 40.12% รองลงมาคือ Thai Lion Air และ Thai Vietjet Air
- เส้นทางบินยอดนิยม ได้แก่ กรุงเทพฯ - ภูเก็ต กรุงเทพฯ - เชียงใหม่ กรุงเทพฯ - หาดใหญ่
- Thai Smile ได้ยุติการให้บริการ โดยโอนย้ายการบริหารจัดการและอากาศยานไปยัง Thai Airway จึงส่งผลต่อส่วนแบ่งทางการตลาดอย่างมีนัยสำคัญ

สัดส่วนการให้บริการผู้โดยสาร

NOK AIR
(11.33%)

THAI
(11.50%)

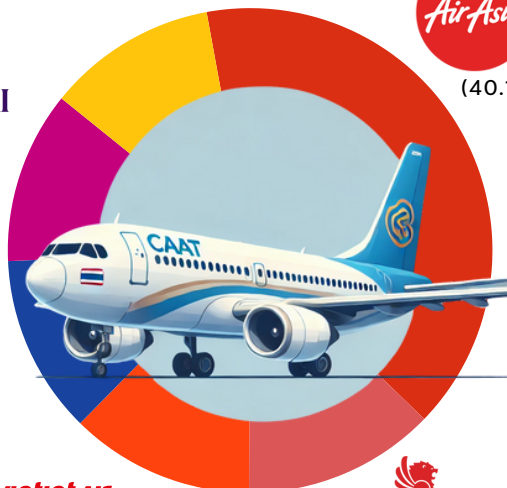
Bangkok Airways
(11.93%)

vietjet Air.com
Thailand
(12.29%)

Thai Lion air
FREEDOM TO FLY
(12.83%)



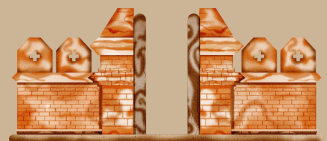
(40.12%)



เส้นทางบินยอดนิยม



กรุงเทพฯ (สุวรรณภูมิ/ดอนเมือง) - ภูเก็ต
5.57 ล้านคน / 3,670 ตัน



กรุงเทพฯ (สุวรรณภูมิ/ดอนเมือง) - เชียงใหม่
5.18 ล้านคน / 3,360 ตัน



กรุงเทพฯ (สุวรรณภูมิ/ดอนเมือง) - หาดใหญ่
2.57 ล้านคน / 2,694 ตัน

% RECOVERY FROM 2562

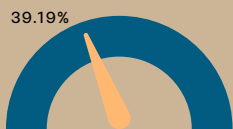
ผู้โดยสาร



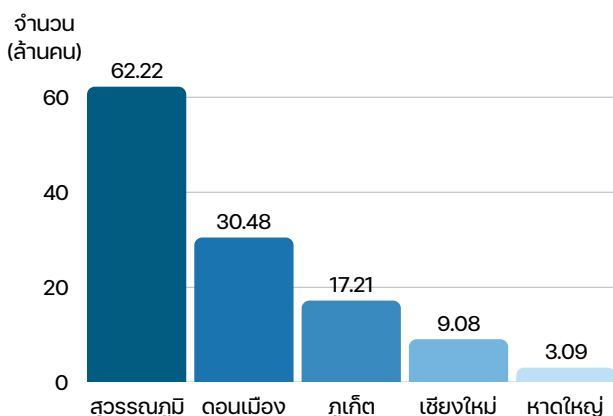
เที่ยวบิน



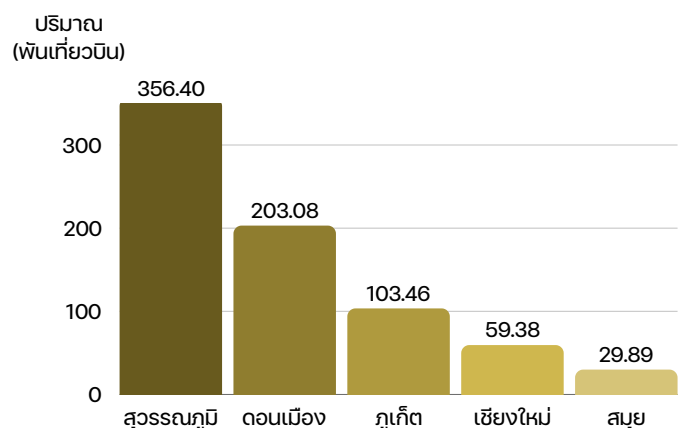
การขนส่งสินค้า



ท่าอากาศยานที่มีผู้โดยสารสูงสุด



ท่าอากาศยานที่มีเที่ยวบินสูงสุด

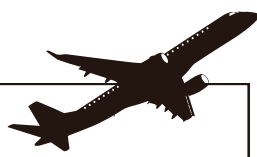


สถิติระหว่างประเทศ 2567

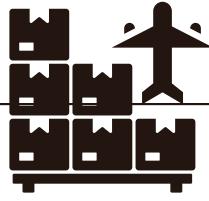
INTERNATIONAL



78
(ล้านคน)



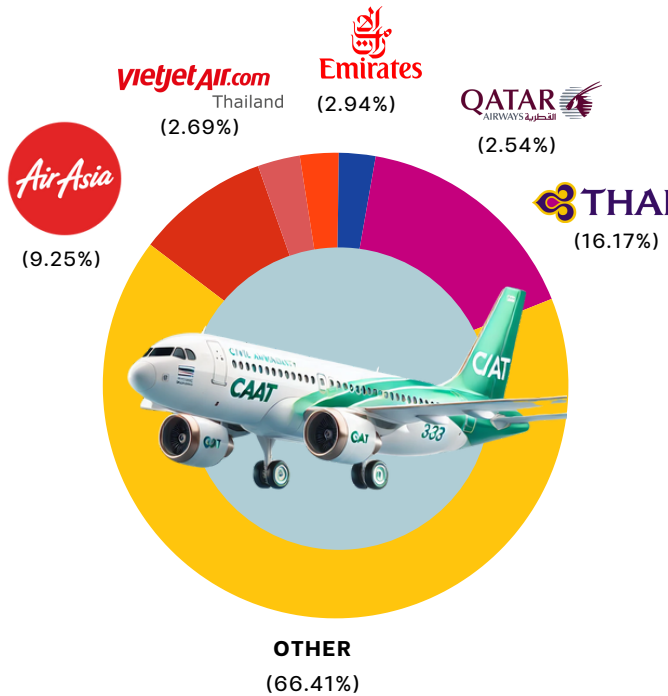
4.45
(แสนเที่ยวบิน)



1.48
(ล้านตัน)

- ปี 2567 มีผู้โดยสารระหว่างประเทศ 77.7 ล้านคน เพิ่มขึ้น 27.93% จากปีก่อนหน้า และฟื้นตัวได้ 87.48% เทียบกับปี 2562
- สายการบินที่ให้บริการระหว่างประเทศหลักของไทย ได้แก่ Thai Airways (16.17%) ซึ่งยังคงครองส่วนแบ่งสูงสุด ตามด้วย Thai AirAsia, Emirates, และ Thai Vietjet Airสะท้อนถึงความหลากหลายของผู้ให้บริการทั้งในประเทศและต่างประเทศ
- ผู้โดยสารส่วนใหญ่มาจากภูมิภาคเอเชีย โดยเฉพาะเอเชียตะวันออกเฉียงใต้, เอเชียตะวันออก, และเอเชียใต้ ซึ่งรวมกันคิดเป็นกว่า 77% ของผู้โดยสารระหว่างประเทศทั้งหมด

สัดส่วนการให้บริการผู้โดยสาร



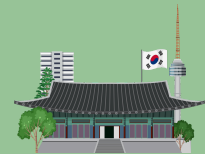
เส้นทางบินยอดนิยม



กรุงเทพฯ (สุวรรณภูมิ/ดอนเมือง) - สิงคโปร์
3.91 ล้านคน / 101,409 ตัน



กรุงเทพฯ (สุวรรณภูมิ/ดอนเมือง) - ฮองกง
3.68 ล้านคน / 133,525 ตัน



กรุงเทพฯ (สุวรรณภูมิ/ดอนเมือง) - อินช็อน (เกาหลีใต้)
3.05 ล้านคน / 103,353 ตัน

% RECOVERY FROM 2562

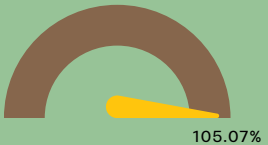
ผู้โดยสาร



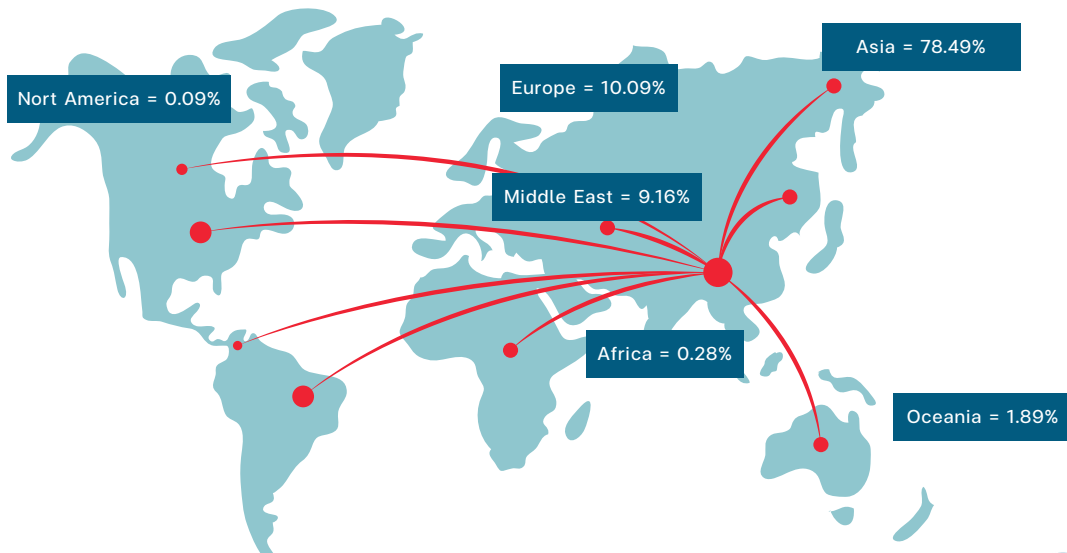
เที่ยวบิน



การขนส่งสินค้า



ส่วนแบ่งการให้บริการรายภูมิภาค



ปัจจัยที่ส่งผลต่ออุตสาหกรรมการบิน

ภาพรวมอุตสาหกรรมการบินโลก

- ภาคการบินทั่วโลกฟื้นตัวเกินระดับก่อนโควิด-19 แล้ว โดยปริมาณการขนส่งผู้โดยสาร (RPK) เพิ่มขึ้น 10.4% จากปีก่อน และสูงกว่าระดับก่อนเกิดการระบาดที่ 103.8%
- เอเชียแปซิฟิก มีการเติบโตสูงสุดที่ 16.9% คิดเป็น 51.2% ของ RPK ทั่วโลก
- ความถี่เที่ยวบิน เส้นทาง และฝูงบินถูกขยายเพื่อรองรับความต้องการเดินทางที่เพิ่มขึ้น
- อัตราบรรทุกผู้โดยสาร (PLF) เฉลี่ยอยู่ที่ 83.5% สูงสุดในรอบหลายปี โดยยุโรปสูงที่สุด (84.8%)

สถานการณ์การท่องเที่ยวไทย ปี 2567

- อุตสาหกรรมท่องเที่ยวของไทยฟื้นตัวต่อเนื่อง หลังโควิด-19
- จำนวนนักท่องเที่ยวต่างชาติที่เดินทางเข้าไทยอยู่ที่ 35.54 ล้านคน เพิ่มขึ้น 26.27% จากปีก่อน
- รายได้จากการท่องเที่ยวระหว่างประเทศ อยู่ที่ 1.67 ล้านล้านบาท

TOP 3 Tourist



เป้าหมายการพัฒนาด้านการขนส่งทางอากาศ

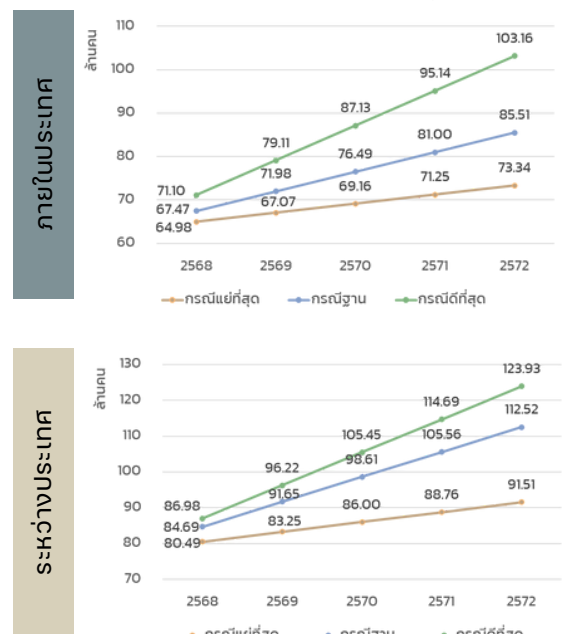
สะดวก ตรงเวลา ราคาสมเหตุผล ปลอดภัย เป็นมิตรต่อสิ่งแวดล้อม

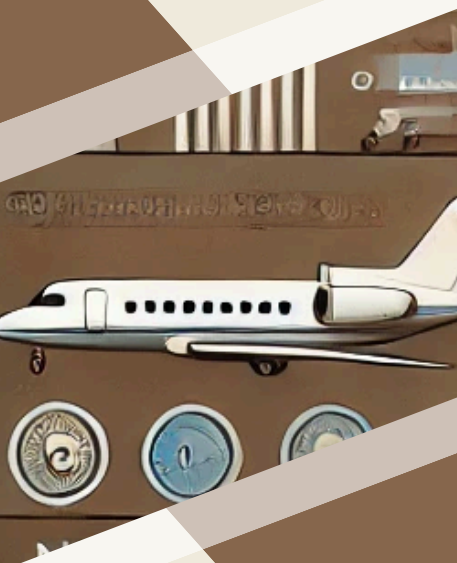
ระยะเร่งด่วน	ระยะกลาง	ระยะยาว
Airport Improvement FAA CATI Enhanced Airspace Capacity Common Use Passenger Processing System (CUPPS) 	Airport Expansion - BKK DMK HKT CNX CEI GHG Reduction from SAF Increased Flights 	Established Systems and Mechanisms for Airfare Regulation Measures to Promote MRO Adequate Aviation Workforce Development
Standards for SAF Sea plane 	GHG Reduction New Airport 	

ปัจจัยที่มีผลต่ออุตสาหกรรมการบินในปี 2568

ปัจจัยสนับสนุน	ปัจจัยเสี่ยง
<ul style="list-style-type: none"> การเพิ่มความถี่และขยายเส้นทางบิน การเข้าสู่ตลาดของผู้ประกอบการรายใหม่ การเพิ่มขีดความสามารถในการรองรับเที่ยวบิน ความสามารถในการจัดหาอากาศยานเข้าสู่ฝูงบินระยะสั้น นโยบายและมาตรการสนับสนุนการท่องเที่ยวของประเทศไทย มาตรการสนับสนุนการท่องเที่ยวของต่างประเทศ การเตรียมการยกระดับมาตรฐานการกำกับดูแลด้านความปลอดภัยของประเทศไทย 	<ul style="list-style-type: none"> สถานการณ์ทางเศรษฐกิจโลกและไทย ความผันผวนของตลาดพลังงาน เสถียรภาพระบบการเงิน สถานการณ์ด้านภูมิรัฐศาสตร์

การคาดการณ์จำนวนผู้โดยสาร





AVIATION ECONOMIC DIVISION, APD
Tel: (+66) 2 568 8800 #1433